

Utviklingen i uførepensjon per 30. september 2014

Notatet er skrevet av Jostein Ellingsen, 13.11.2014.

Sammendrag

Per 30. september 2014 var det registrert 310 000 uførepensjonister. Dette utgjorde 9,4 prosent av befolkningen. Sammenlignet med tilsvarende tall for forrige kvartal (juni 2014) økte antallet uføre med 1 300 personer, mens andelen uføre i prosent av befolkningen var på samme nivå.

Veksten hittil i 2014 henger sammen med en økt avklaring av personer som har mottatt arbeidsavklaringspenger (AAP), og som har fått innvilget uførepensjon. NAV forventer at denne trenden vil fortsette ut 2014 og i NAVs reviderte prognose for 2014 anslår vi at antall uføre vil nå om lag 312 000 personer ved utgangen av desember 2014.

Ved utgangen av september 2014 er det flere eldre enn yngre uførepensjonister. 39 prosent av alle uførepensjonister var 60 år eller eldre. 33 prosent av de uføre var mellom 50 og 60 år og 28 prosent av de uføre er under 50 år. Over tid har vi sett en tendens til at uførepensjonistene i gjennomsnitt har blitt yngre.

Antall uføre øker noe

Per 30. september 2014 var det 310 000 personer som mottok uførepensjon (figur 1). Det er 1 300 flere pensjonister sammenlignet med tall per juni 2014, en økning på 0,4 prosent. Sammenlignet med samme tall per september 2013 var økningen på 1,5 prosent.

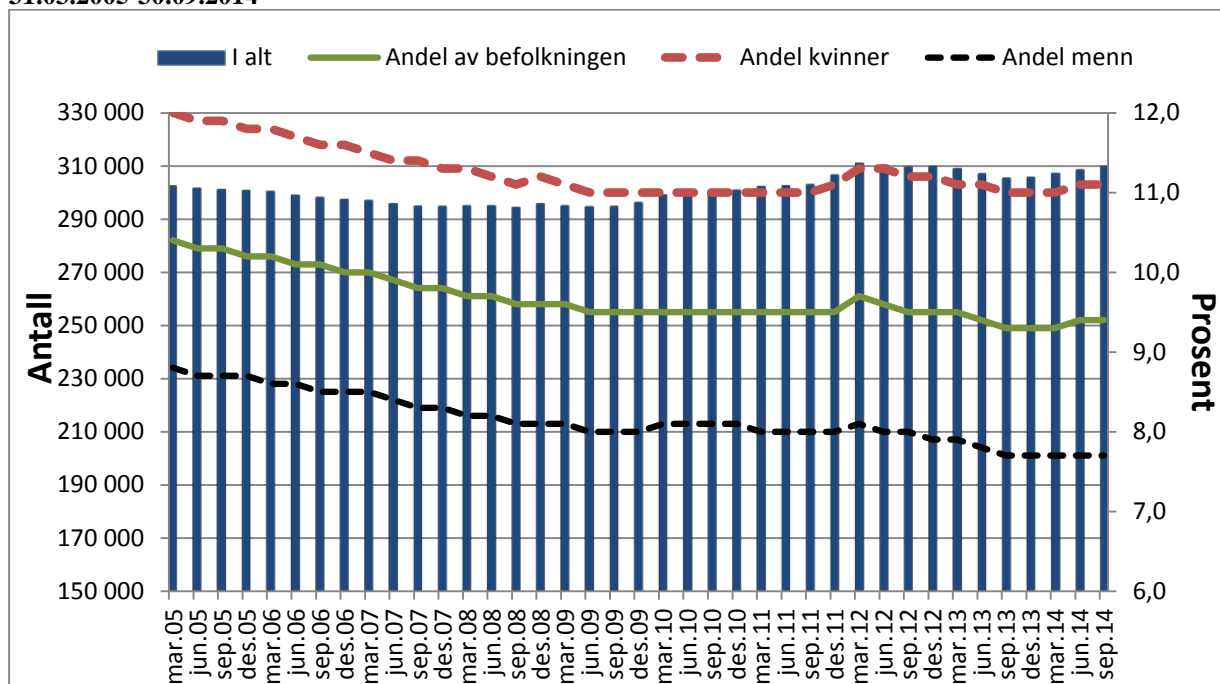
Ved utgangen av september var 9,4 prosent av befolkningen uførepensjonert. Sammenlignet med utgangen av juni i år er det ingen økning, men sammenlignet med september 2013 er det en økning på 0,1 prosentpoeng.

Hittil i år har 24 300 personer fått innvilget uførepensjon. En økning på 7 200 personer sammenlignet med samme periode i 2013, og 1 300 flere enn i 2012.

Utviklingen i antall mottakere de siste ti årene har likevel vært nokså stabil. På ti år har det blitt 8 700 flere uføre. Men utviklingen i andelen uføre i prosent av befolkningen viser en nedgang på 0,9 prosentpoeng i perioden.

Andelen kvinner som mottok uførepensjon har vært høyere enn for menn i hele perioden. Per 30. september 2014 var 11,1 prosent av kvinnene i alderen 18-67 år uførepensjonert mens andelen uføre menn var på 7,7 prosent. Til sammenligning var andelen uføre kvinner i 2005 på 11,9 prosent, og andelen menn var på 8,7 prosent.

Figur 1: Mottakere av uførepensjon og som andel av befolkningen 18-67 år. Kvinner og menn. Per kvartal 31.03.2005-30.09.2014

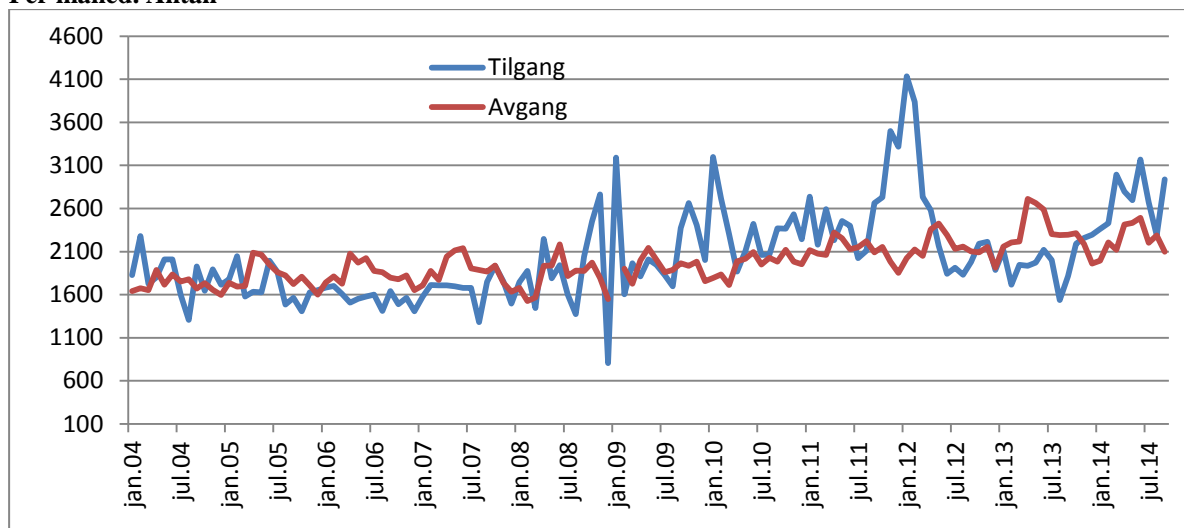


Kilde: NAV

Vekst i 2014, men lavere enn forventet

Figur 2 viser hvor mange som har begynt og sluttet å motta uførepensjon hver måned siden 2004.

Figur 2: Tilgang og avgang* av personer (18-67 år) med uførepensjon pr. januar 2004 – september 2014. Per måned. Antall



* P.g.a. omlegging til nytt saksbehandlingssystem og datavarehus er avgangen for 1. kvartal 2009 mangelfull. For tilgangen bør man være klar over at det var få nye uførepensjonister i desember 2008 og svært høy tilgang i januar 2009 pga. av omleggingen.

Kilde: NAV

Tallene for tilgang og avgang hittil i 2014 viser at tilgangen er høyere enn avgangen. Sammenlignet med samme periode 2013 observerer vi en vekst i tilgangen, men færre i avgang. Sett i forhold til samme periode 2012 er det litt flere nye uføre og litt flere som gikk ut av ordningen.

I første til tredje kvartal 2014 var det 42 prosent flere nye uføre enn i samme periode i 2013. Denne utviklingen var forventet og veksten startet allerede i siste kvartal 2013. I 2014 kom det til 7 800 nye uførepensjonister i første kvartal, 8 700 i andre kvartal og 7 900 i tredje kvartal. I løpet av årets ni første måneder 2014 fikk i alt 24 300 personer innvilget uførepensjon. Til sammenligning sluttet 20 250 personer å motta uførepensjon.

Veksten i tilgangen i 2014 kan forklares med at mottakere av arbeidsavklaringspenger har brukt opp maksperioden på fire år og fått innvilget uførepensjon. Samtidig har en del av mottakerne også fått forlenget AAP-perioden ytterligere noen måneder (avklaringskø), slik at vi også forventer økt tilgang av nye uførepensjonister i fjerde kvartal 2014.

NAV's prognose per juni 2014 for antall uføre ved utgangen av året 2014 tilsa 314 500 personer (Lindbøl m.fl. 2014), men på bakgrunn av ny informasjon er anslaget nedjustert til om lag 312 000 uføre. Årsaken til endringene i prognosen skyldes hovedsakelig den lavere observerte utviklingen i antall nye uføretilfeller enn antatt og den forsinkede avklaringen av AAP-mottakere til uførepensjon. I 2015 forventer vi en stabil utvikling i antall uføre.

Færre eldre uføre over tid

Endringer i befolkningssammensetningen påvirker uføreutviklingen (Kann, Bragstad og Thune 2013). Særlig vil en endret alderssammensetning ha mye å si, ettersom sannsynligheten for å bli ufør øker sterkt med alder. De store fødselskullene i etterkrigstiden har ført til at de eldste utgjør en stadig større del av befolkningen mellom 18 og 67 år. Dette tilsier i utgangspunktet en økt uføreandel, men bildet er litt mer sammensatt: I 2013 nådde det store 46-fødselskullet pensjonsalder og 27 900 personer gikk ut av uføreordningen. Om lag 81 prosent var 67 år. Fødselskullene for 1947 og 1948 er også relativt store, slik at det forventes forholdsvis høy avgang både i 2014 og i 2015.

Likevel er ikke sammenhengen mellom alder og uføresannsynlighet like sterk som før. Det skyldes at personer i de eldste aldersgruppene i mindre grad blir uføre enn tidligere, blant annet fordi de har fått bedre helse og høyere utdanning (Bragstad, Ellingsen, Lindbøl 2012). Pensjonsreformen (innført 1.1.2011) har også bidratt til å gi en lavere uføreandel i de eldste aldersgruppene, da flere nå har fått muligheten til å ta ut alderspensjon fra 62 års alder (Amundsen, Dahl og Haga 2014, Jacobsen 2014).

De siste ti årene har det vært en tiltakende befolkningsvekst i aldersgruppen 18-67 år, som er alderen man kan motta uførepensjon i Norge. En viktig årsak til den sterke veksten er høy arbeidsinnvandring. Isolert sett bidrar arbeidsinnvandring til lavere uføreandel, fordi det er flere menn og flere yngre personer i denne gruppa enn i befolkningen for øvrig.¹

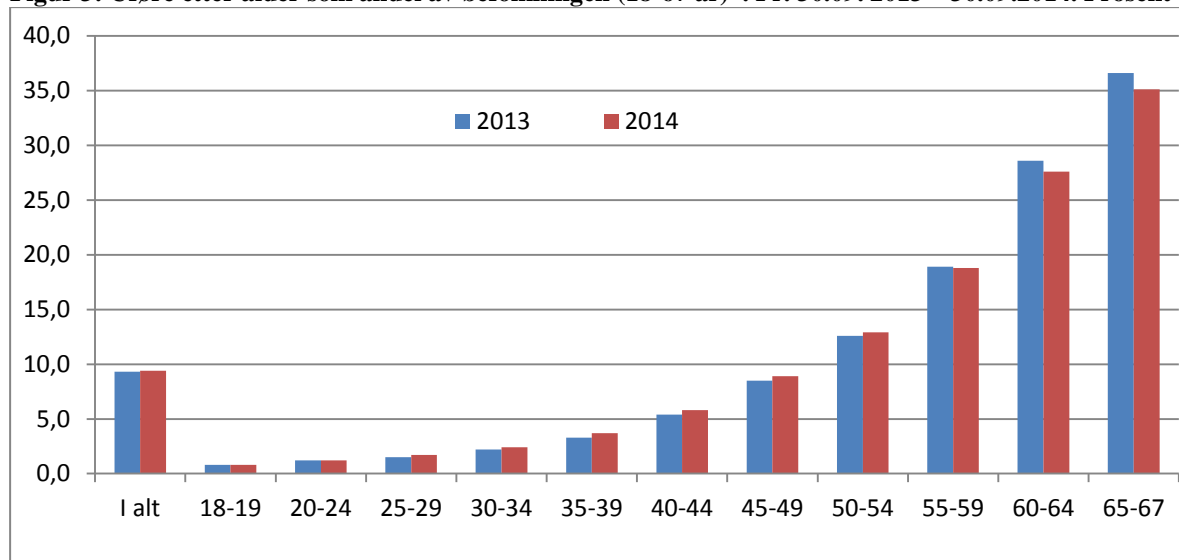
¹ Les mer om dette i Kann, Bragstad og Thune (2013).

Arbeidsinnvandringen har dermed fungert som en viss motvekt mot tendensen med aldrende befolkning. Arbeidsinnvandrerne har ofte heller ikke rett til uførepensjon.

Kann, Bragstad og Thune (2013) viser alderssammensetningens betydning for utviklingen i helserelaterte ytelser ved at alderssammensetningen er av større betydning for uføre enn for de andre trygdeytelsene. De skriver blant annet at alderssammensetningen bidro til en økning i antall uførepensjonister fram til 2010. De påpeker også at det er i aldersgruppene opp til 45 år det har vært høyest arbeidsinnvandring. Et forhold som har betydning for uførepensjoneringen.

Figur 3 viser uføreandeler etter aldersgrupper per september 2014 sammenlignet med samme tidspunkt i 2013. Vi ser at uføretilbøyeligheten øker med alder, men over tid har andelen eldre uføre gått ned.

Figur 3: Uføre etter alder som andel av befolkningen (18-67 år)*. Pr. 30.09. 2013 – 30.09.2014. Prosent



*Befolkningen 18-67 år: Vi teller 11/12 av 18-åringene og 1/12 av 67-åringene. Dette skyldes at en person ikke kan bli uførepensjonert før måneden etter fylte 18 år, og blir alderspensjonist senest måneden etter fylte 67 år. Kilde: NAV

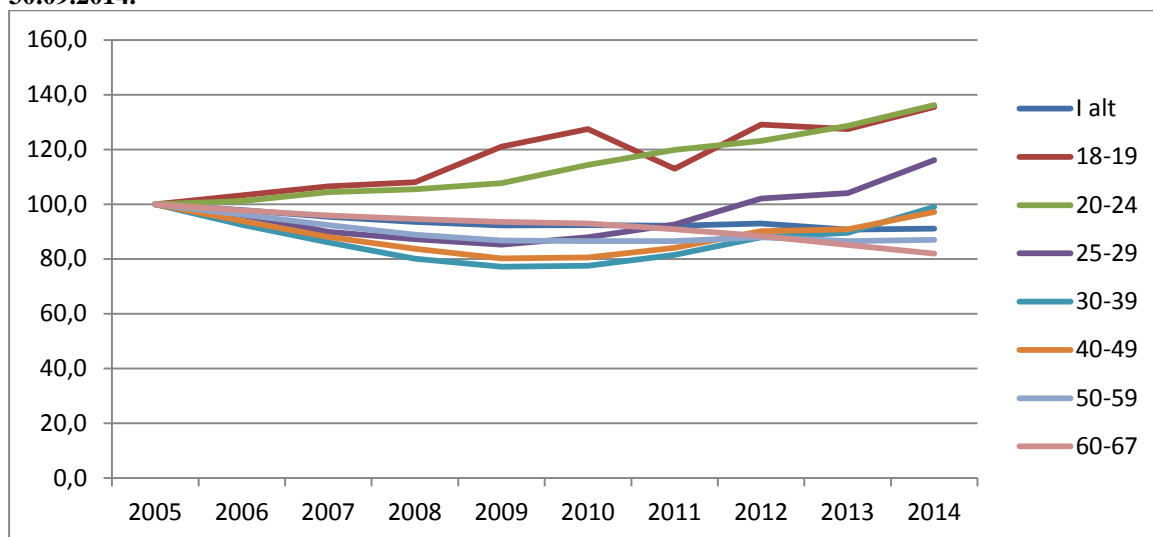
I løpet av de siste ti årene har andelen uføre avtatt med henholdsvis 6,2 og 8,9 prosentpoeng i aldersgruppene 60-64 år og 65-67 år. Ser vi bare på det siste året var nedgangen på henholdsvis 1 og 1,5 prosentpoeng. For de unge uføre mellom 18-29 år har det vært en vekst i tiårsperioden: For 18-19-åringene på 0,2 prosentpoeng, 20-24 åringen på 0,3 prosentpoeng, og for 25-29 åringene på 0,2 prosentpoeng. For de unge det siste året er det kun for aldersgruppen 25-29 år vi ser en vekst (0,2 prosentpoeng). Over tiårsperioden er den totale nedgangen i uføreandelen altså kommet for de over 35 år.

Andelen uføre over 60 år har avtatt over tid, men spesielt fra 2011. Da utgjorde de over 60 år 44,4 prosent av alle uføre, mens ved utgangen av september 2014 var andelen 39 prosent. Vi ser bla nedgangen blant de eldste uførepensjonistene i sammenheng med en økningen for personer med nedsatt arbeidsevne i samme aldersgruppe (Ytteborg og Sørbø 2014) og effekter

av pensjonsreformen (Jacobsen 2014). Jacobsen finner at «det er ingenting som tyder på at pensjonsreformen så lang har hatt» en effekt på økt uttak av helse relaterte yteler (s. 64).

Figur 4 viser utviklingen i uføreandelen for ulike aldersgrupper fra 2005 til 2014, der andelene i 2005=100. På denne måten får vi tydelig fram veksten i andelen blant de yngste uførepensjonistene og nedgangen blant de eldste.

Figur 4: Uføre etter alder som andel av befolkningen. Endring i andel. 2005=100. Pr. 30.09. 2005 – 30.09.2014.

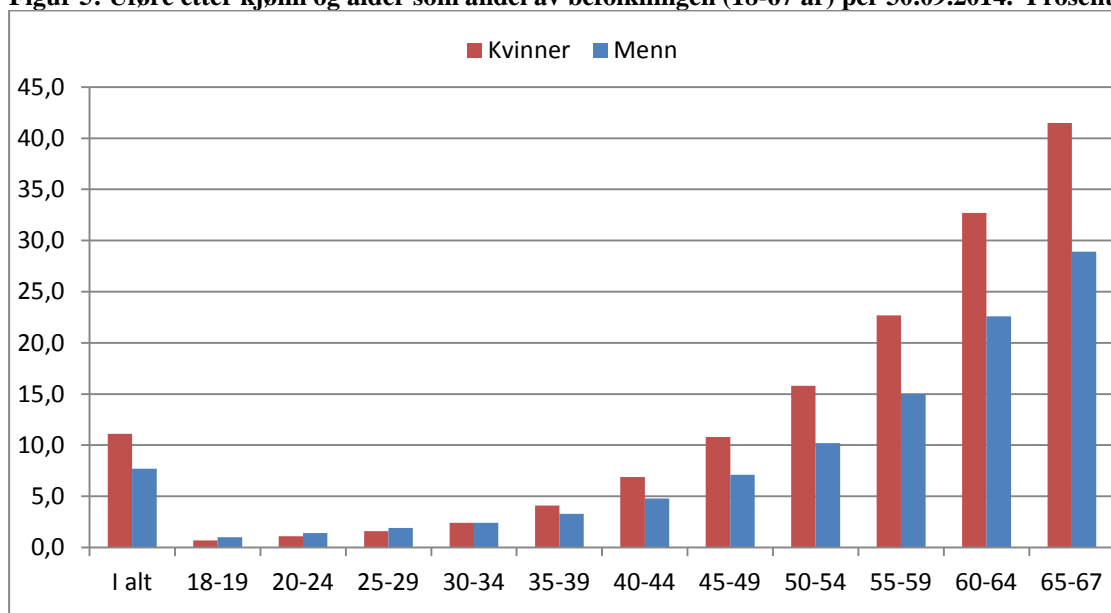


Kilde: NAV

Uendrede kjønnsforskjeller

Det er en overvekt av kvinner på de helserelaterte ytelsene NAV forvalter (sykepenginger og arbeidsavklaringspenger). Dette er også tilfellet for uførepensjon (figur 5). Andelen kvinner som mottar uførepensjon utgjør 11,1 prosent, mens tilsvarende prosent blant menn er 7,7. Som andel av befolkningen er det flere uføre menn enn kvinner til og med 35 år. Fra 35 år er det flere uføre kvinner enn menn og forskjellen øker med alder. Over tid er dette forholdet nokså stabilt.

Figur 5: Uføre etter kjønn og alder som andel av befolkningen (18-67 år) per 30.09.2014. Prosent

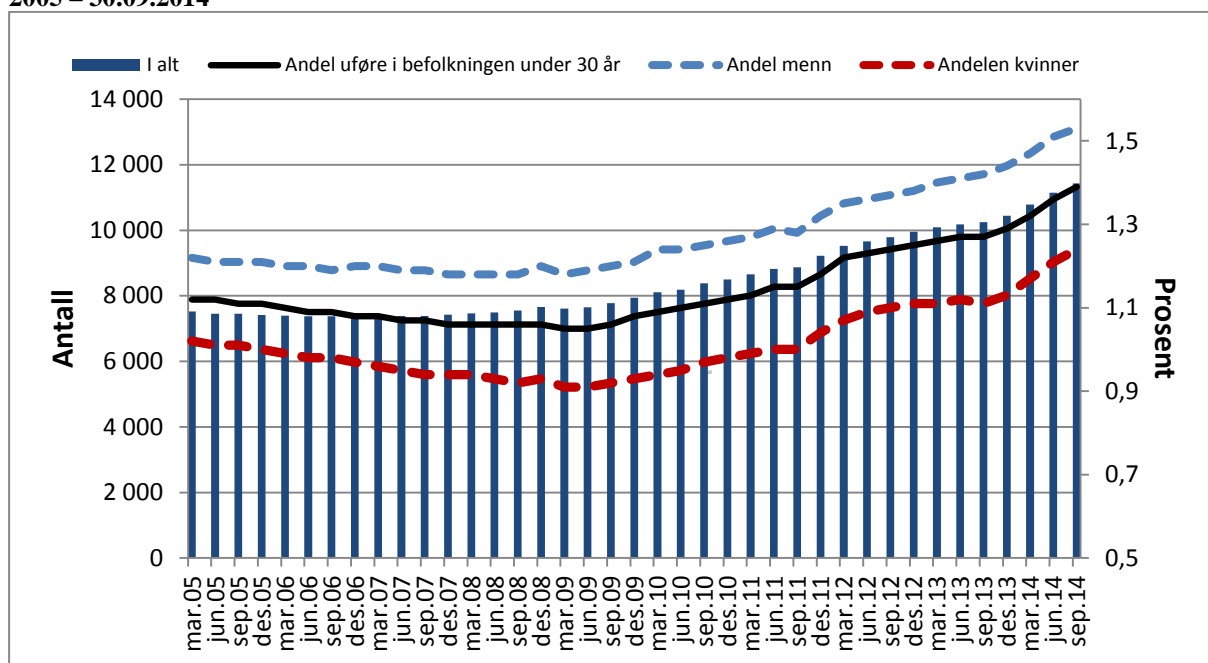


Kilde: NAV

Noen flere unge uføre menn enn kvinner

Vi definerer unge uføre som mottakere av uførepensjon i alderen 18 til 29 år. Per 30. september 2014 var det 11 400 personer i denne aldersgruppen (figur 6).

Figur 6: Unge uføre (18-29 år) etter kjønn og som andel av befolkningen i samme aldersgruppe pr. 31.03. 2005 – 30.09.2014



Kilde: NAV

56 prosent av de unge uføre er menn. Andelen unge uføre i prosent av befolkningen var på 1,4 prosent per september 2014 (1,2 prosent kvinner og 1,5 prosent menn). Andelen unge uføre har økt med 0,1 prosentpoeng fra samme tidspunkt i fjor, men andelen er uendret siden utgangen av juni 2014. Over en tiårsperiode har andelen unge uføre økt med 0,3 prosentpoeng.

Det er ikke en ny trend at unge menn har større uføretilbøyelighet enn kvinner. For de mellom 18 og 24 år har vi sett dette de siste 20 årene, men for de uføre sent i 20-årene er dette et nyere fenomen. Endringen skjedde i årene 2000-2004. Videre så vi at uføreandelen for unge kvinner falt mer enn for unge menn i årene 2000-2009, men uføreandelen er nå høyere for menn enn kvinner i alle årsklassene under 30 år.

I løpet av de ti siste årene har det blitt 4000 flere unge uførepensjonister. En økning på 53 prosent. Til sammenligning har befolkningen i denne aldersgruppen økt med 23 prosent eller ca. 152 600 personer i samme periode.

Årsakene til at det blir flere unge uførepensjonister er mange og sammensatte. Bl.a. har endringer i arbeidslivet med økte utdannings- og kvalifiseringskrav gjort det vanskeligere for unge både å få og beholde en jobb. Samtidig vet vi at det er blitt flere unge med en psykisk lidelse over tid. Ved utgangen av 2011 hadde nærmere 59 prosent av uførepensjonistene i

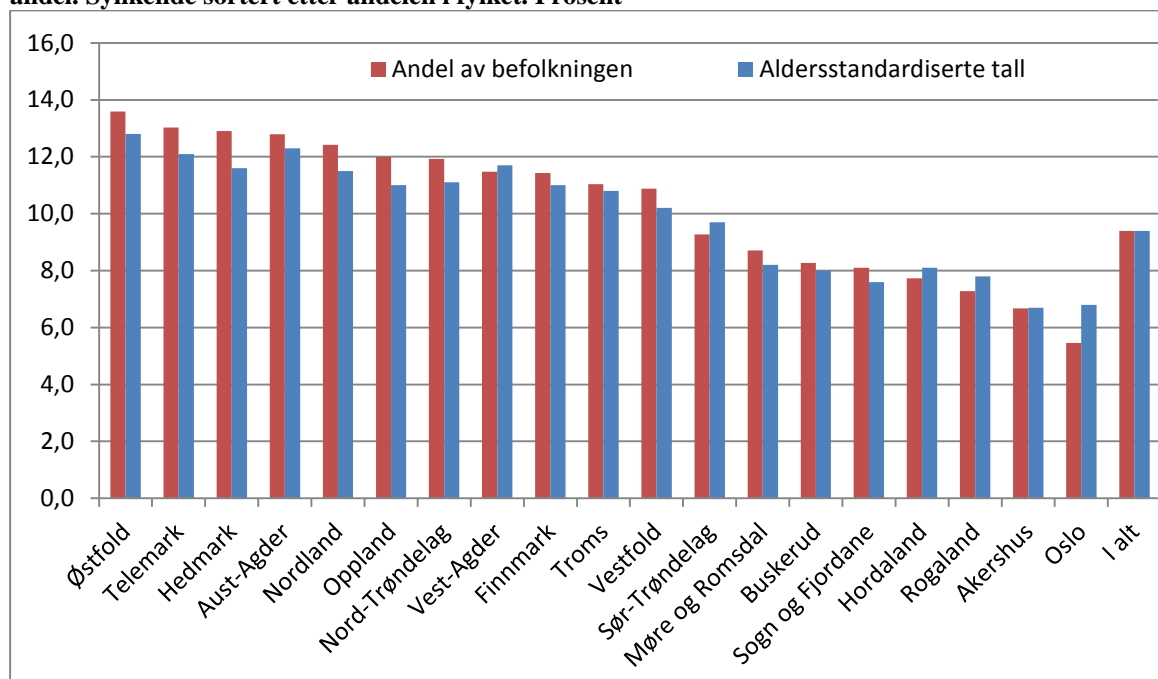
aldersgruppen 18-29 en psykisk lidelse, og andelen var høyere for menn enn for kvinner (Se Lindbøl 2012 for en nærmere beskrivelse av diagnoseutviklingen blant uførepensjonister).

Fylkesvise forskjeller – foreløpige tall²

I figur 8 viser vi antall uførepensjonister i prosent av befolkningen samt hvilken uføreandel fylket ville hatt dersom befolkningen i fylket hadde samme aldersfordeling som landsgjennomsnittet (aldersstandardiserte tall³).

Det er fylkene Østfold (13,6 %), Telemark (13,0 %), Hedmark (12,9 %), Aust-Agder (12,8 %), Nordland (12,4 %) og Oppland (12,0 %) som har høyest andel uførepensjonister i befolkningen. De aldersstandardiserte tallene viser at forholdet mellom fylker endres noe når det korrigeres for alderssammensetning i fylket. Blant annet ser vi at Oslo får en høyere uføreandel etter aldersstandardisering, mens mange av fylkene med høyest uføreandel får en noe lavere uføreandel etter aldersstandardisering. Dette skyldes i hovedsak at Oslo har en forholdsvis ung befolkning, mens en del av fylkene med høy uføreandel har en tilsvarende gammel befolkning. Likevel gjenstår det altså betydelige fylkesvise forskjeller også når det korrigeres for alder.

Figur 7: Andelen uførepensjonister (18-67 år) i fylket per 30. september 2014. Andel og standardisert andel. Synkende sortert etter andelen i fylket. Prosent



Kilde: NAV

² Foreløpige fylkestall: Da vi har funnet feil i geografifordelingen, har vi satt sammen geografiplysninger utenfor vår ordinære produksjonsrutine. For å presentere tall på fylke/kommune, har vi koplet antall uføre mot opplysninger i Folkeregisteret. Feilen påvirker i mindre grad tilgangstallene eller andre publiserte tall.

³ Det er den direkte metode for aldersstandardisering som benyttes etter 1-årig alder, og viser fordelingen (andelen) i det enkelte fylke om aldersfordelingen var som for landet. Tabellen viser da en høyere eller lavere (evt. uendret) andel enn figuren med «I prosent av befolkningen». Se vedlegg for utregning av den direkte metode.

Foruten alderssammensetning er det flere grunner til at uføreratene varierer geografisk. Studier har funnet positive sammenhenger mellom arbeidsledighetsnivå og overgang til uførepensjon (bl.a. Bragstad og Hauge 2008; Bratsberg, Fevang og Røed 2010), og tilgangen på egnet arbeid vil variere ganske sterkt mellom ulike regioner. Det er rimelig å tenke seg at et mer fleksibelt arbeidsmarked i hovedstadsregionen er med på å trekke uføreandelen ned her.

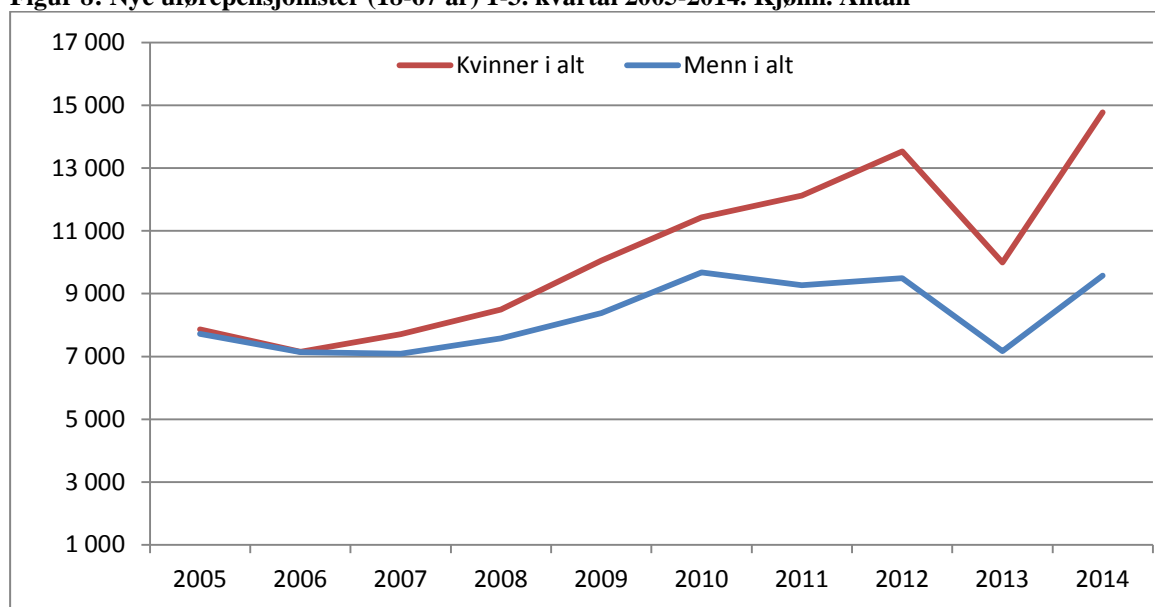
Det kan også tenkes at lokale variasjoner i befolkningens utdanningsnivå og kompetanse påvirker uføreandelene. Videre varierer saksbehandlingspraksis mellom ulike fylker og påvirker til en viss grad tilgangstallene.

Flere nye⁴ uførepensjonister i løpet av 1-3 kvartal 2014

I løpet av årets ni første måneder ble 24 300 nye personer uførepensjonert. De fordelte seg på 14 800 kvinner og 9 600 menn. Dermed er 61 prosent av de nye pensjonistene kvinner. Per kvartal fordeler tilgangen seg slik i 2014: Første kvartal: 7 800 personer. Andre kvartal: 8 700 personer. Tredje kvartal: 7 900 personer. Hittil i 2014 er det kommet 7 200 flere uføre enn på samme tid i fjor.

Veksten i løpet av årets ni første måneder 2014 kan forklares av den intensiverte avklaringen av personer som har gått lenge på AAP. Mange av dem har gått ut hele maksimumsperioden på fire år, men en del mottakere har også fått forlenget perioden med noen måneder og venter på avklaring. I løpet av året vil mange av disse antagelig tilstås uførepensjon.

Figur 8: Nye uførepensjonister (18-67 år) 1-3. kvartal 2005-2014. Kjønn. Antall



Kilde: NAV

⁴ Til forskjell fra statistikken om beholdning som er per en gitt dato, teller tilgangsstatistikken nye uføretilfeller i løpet av et kvartal.

Status forut for uførepensjon

Utviklingen i uførepensjon henger også sammen med utviklingen i andre helserelaterte ytelser, nærmere bestemt sykepenges og arbeidsavklaringspenger (AAP) (se bl.a. Lien 2011 og Prop. 130 L (2010-2011)). Begge disse ytelsene er tidsbegrensede. Sykepenges kan mottas i maksimalt ett år, mens AAP kan mottas i inntil fire år. Dersom verken behandling eller tiltak fører frem, og arbeidsevnen anses som varig nedsatt, vil en søknad om uførepensjon være aktuell. Dette kan også være aktuelt tidligere, hvis ytterligere arbeidsavklaring ikke anses å være hensiktsmessig.

Tabell 1 viser en oversikt over hvilken status nye uførepensjonister hadde i NAVs registre to måneder forut for innvilgelse av uførepensjon⁵. Vi ser at det store flertallet av nye uførepensjonister hittil i år har hatt en periode som AAP-mottaker før de fikk innvilget uførepensjon (86,5 %).⁶

Blant de yngste uførepensjonistene (18-24 år) finner vi lavest andel som kommer fra AAP. Dette kan skyldes overrepresentasjon av personer med alvorlige funksjonsnedsettelse, hvor overgangen til arbeid er lite realistisk. Det er også en stor andel i den eldste aldersgruppa som ikke har vært innom AAP. Dette reflekterer trolig at arbeidsavklaring oftere anses som uhensiktsmessig for personer som nærmer seg pensjonsalder.

Tabell 1: Status forut for uførepensjon, blant nye uførepensjonister (18-67 år) 1-3. kvartal 2014. Prosent

	I alt	18-24	25-29	30-39	40-49	50-59	60-64	65-66
Sykepenges	6,0	0,3	1,2	1,2	2,3	5,9	17,2	23,0
AAP	86,5	45,6	93,8	94,7	94,0	88,8	75,9	56,9
Annet	2,7	8,9	3,7	2,5	1,8	2,4	2,9	3,1
Uoppgitt	4,9	45,3	1,3	1,6	1,9	2,8	4,0	17,0

Kilde: NAV

6 prosent av de nye uførepensjonistene kommer rett fra sykepenges. Denne andelen øker kraftig med alder, da det blant eldre vil være flere som ikke blir vurdert som aktuelle for å gå inn i et arbeidsavklaringsløp.

2,7 prosent av de nye uførepensjonistene kommer fra kategorien «annet». Denne gruppen omfatter blant annet personer med status som arbeidssøker eller med «nedsatt arbeidsevne». Sistnevnte er personer som er blitt registrert med nedsatt arbeidsevne i NAV, uten å motta AAP. Dette er en nokså uensartet gruppe, og er mest utbredt for de alle yngste nye uførepensjonistene.⁷

4,9 prosent av de nye uførepensjonistene ble ikke gjenfunnet i NAVs registre to måneder før de fikk innvilget uførepensjon (kategorien «uoppgitt»). Dette er klart vanligst i den yngste aldersgruppa, hvor nesten halvparten er i denne kategorien. I denne yngste aldersgruppa vil det være en overrepresentasjon av personer med alvorlige, medfødte funksjonsnedsettelse hvor

⁵ Se vedlegg for forklaring

⁶ Disse tallene sier imidlertid ikke noe om hvor lenge de har mottatt AAP.

⁷ Se for øvrig Bragstad og Sørbø 2014 og Ytteborg, Lima og Sørbø 2014 for mer informasjon om personer med nedsatt arbeidsevne.

et ordinært arbeidsavklaringsløp ikke anses som hensiktsmessig. Noen av de yngste kan også ha kommet rett fra utdanning til uførepensjon som følge av alvorlig helsetilstand, eventuelt fra arbeid til uførepensjon av samme årsak.

Sistnevnte forløp kan trolig ligge bak det faktum at det er ganske mange i «uoppgitt»-kategorien også blant de eldste nye uførepensjonistene. Endelig vil det trolig være noen flere i den yngste gruppa som kommer fra status som sosialhjelpsmottaker i forkant av en innvilget uførepensjon⁸. For mange av de aller eldste er det sannsynligvis ikke aktuelt med arbeidsavklaring.

Flere nye uføre fra AAP i løpet av de siste årene

Det har vært en økning i andelen nye uføre som kommer fra AAP i 2014 sammenlignet med tidligere år (tabell 2). Dette skyldes at flere personer har gått ut maksperioden sin på AAP og hatt overgang til uføre samtidig med at færre personer bruker opp sykepengerrettighetene sine. De andre statusene er nokså stabile over tid.

Tabell 2: Status forut for uførepensjon, blant nye uførepensjonister (18-67 år) 1-3. kvartal 2012-2014. Antall og prosent

	1. kvartal- 3. kvartal 2012. Antall	1. kvartal- 3. kvartal 2013. Antall	1. kvartal- 3. kvartal 2014. Antall	1. kvartal- 3. kvartal 2012. Prosent	1. kvartal- 3. kvartal 2013. Prosent	1. kvartal- 3. kvartal 2014. Prosent
Sykepenger	2 519	1 966	1 452	11,0	11,5	6,0
AAP	18 009	13 498	21 018	78,9	79,2	86,5
Annet	684	499	650	3,0	2,9	2,7
Uoppgitt	1 604	1 071	1 184	7,0	6,3	4,9

⁸ Vi har ikke hatt mulighet til å undersøke dette på grunn av at vi foreløpig ikke har mottatt data over sosialhjelp for 2014. Disse dataene vil være klare fra Statistisk sentralbyrå først i juni 2015.

Vedlegg

Aldersstandardisering

Formelen for den direkte metode for aldersstandardisering skal være som følger:

$$a^f = \sum_{i=18}^{i=66} \left(\frac{up_i^f}{bef_i^f} \right) * \frac{bef_i^L}{bef_{18-66}^L}$$

der

a^f – aldersstandardisert uførerate for fylke f

up_i^f – antall uførepensjonister i fylke f med alder i

bef_i^f – antall personer i fylke f med alder i

bef_i^L – antall personer i totalbefolkningen med alder i (L indikerer hele landet)

bef_{18-66}^L – antall personer i totalbefolkningen i alderen 18-66 år

Datagrunnlag overgangsstatistikk

Overgangsdefinisjonen

Statusvariabelen er laget ut fra den status personen har i registrene to måneder før tilgangsdatoen for uførepensjon.

For sykepenger er overgangen definert som fra sykepenger inntil et halv år før tilgangstidspunktet.

I tidligere utgaver av dette notatet har man brukt en litt annen operasjonalisering for denne tabellen, nemlig siste gjeldende registerstatus innenfor det siste året før uførepensjon.

Arbeidsavklaringspenger

Datagrunnlaget for arbeidsavklaringspenger er over personer som mottar ytelsen. Dette til forskjell fra tidligere, da grunnlaget var de personene som hadde rett på AAP. Statistikken teller alle som i løpet av måneden har mottatt en utbetaling arbeidsavklaringspenger. Beholdningen telles opp på en gitt dato nær slutten av hver måned.

Referanser

- Amundsen, Iren, Steinung Dahl, Espen, Haga, Oddbjørn (2014): *Utviklingen i alderspensjon pr. 30. juni 2014*. Statistikknotat alderspensjon. Arbeids- og velferdsdirektoratet.
- Bragstad, Torunn, Ellingsen, Jostein. og Lindbøl, Marianne (2012): «Hvorfor blir det flere uførepensjonister?» i *Arbeid og Velferd nr. 1-2012:26-39*. NAV. Arbeid og velferdsdirektoratet.
- Bragstad, Torunn og Hauge, Linda (2008): *Geografisk variasjon i uførepensjonering 1997-2004*. NAV-rapport nr. 4-2008.
- Bragstad, Torunn og Hauge, Linda (2007): «Geografiske variasjonar i uførepensjon» i *Arbeid og velferd nr. 2-2007:30-34*. NAV. Arbeids- og velferdsdirektoratet.
- Bragstad, Torunn og Sørbo, Johannes (2014): «Hvem er de unge med nedsatt arbeidsevne?» i *Arbeid og velferd nr.1-2014*. NAV. Arbeids- og velferdsdirektoratet.
- Bratsberg, Bernt, Fevang, Elisabeth og Røed, Knut (2010): *Disability in the Welfare State: An Unemployment Problem in Disguise? IZA Discussion Paper No. 4897*.
- Jacobsen, Ove (2014): «Pensjonsreformen: Hvilken innvirkning har den hatt på bruken av helserelevante ytelser?» i *Arbeid og velferd nr. 3-2014*. NAV. Arbeids- og velferdsdirektoratet.
- Kann, Inger Cathrine, Bragstad, Torunn og Thune, Ola (2013): «Stadig flere på trygd?» i *Arbeid og velferd nr. 3-2013:24-38*. NAV. Arbeids- og velferdsdirektoratet.
- Lien, Ole Christian (2011): «Pensjonsreformen: Hvilken effekt har den på uttaket av helserelevante ytelser?» i *Arbeid og velferd nr. 4-2011:43-48*. NAV. Arbeids- og velferdsdirektoratet.
- Lindbøl, Marianne (2012): *Statistikknotat - Utviklingen i uførediagnoser per 31. desember 2011*. NAV. Arbeids- og velferdsdirektoratet.
- Linbøl, Marianne, Kann, Inger Cathrine, Galaasen, Anders Mølster, Jacobsen, Ove og Ellingsen, Jostein (2014): *Statistikknotat – Utviklingen i uførepensjon per 30. juni 2014*. NAV. Arbeids- og velferdsdirektoratet.
- Prop. 130 L (2010-2011): *Endringer i folketrygden (ny uføretrygd og alderspensjon til uføre). Proposisjon til Stortinget (forslag til lovvedtak)*. Det Kongelige Arbeidsdepartement.
- Ytteborg, Helene, Lima, Ivar Andreas Åsland, Sørbo, Johannes (2014): *Statistikknotat – Nedsatt arbeidsevne pr. mars 2014*. NAV. Arbeids- og velferdsdirektoratet.
- Ytteborg, Helene og Sørbo, Johannes (2014): *Statistikknotat –Nedsatt arbeidsevne pr. juni 2014*. NAV. Arbeids- og velferdsdirektoratet.