

Utviklingen i uføretrygd per 31. mars 2015

Notatet er skrevet av Jostein Ellingsen, jostein.ellingsen@nav.no, 7.5.2015.

Sammendrag

Vi har nå data for ett kvartal med ny uføretrygd og per 31. mars 2015 var det registrert 310 800 mottakere. Dette utgjorde 9,4 prosent av befolkningen, samme andel som ved utgangen av året.

Utviklingen i antall mottakere av uføretrygd første kvartal 2015 viser en nedgang på 1 000 personer siden desember 2014. Dette skyldes både at avgangen og tilgangen er større sammenlignet med tidligere år. I løpet av første kvartal 2015 fikk 6 300 personer innvilget uføretrygd. 7 400 personer gikk ut av ordningen. Sammenlignet med samme periode for ett år siden fikk 7 800 personer innvilget uføretrygd, mens 6 300 gikk ut.

Per mars 2015 utgjorde unge mottakere av uføretrygd (18-29 år) 3,9 prosent av alle som mottar uføretrygd. Andelen unge uføre i prosent av befolkningen i samme aldersgruppe var på 1,5 prosent. En økning på 0,1 prosentpoeng siden utgangen av 2014. En årsak til denne utviklingen er en økning i tilgangsratene til unge uføremottakere over tid. Dette gjelder spesielt for 18-19-åringene, men for det siste året også for 20-24- og 25-29-åringene.

Færre uføre i første kvartal 2015

Per 31. mars 2015 var det 310 800 personer som mottok uføretrygd, noe som utgjorde 9,4 prosent av befolkningen i alderen 18–67 år (figur 1). Det er 1 042 færre enn ved utgangen av forrige kvartal (desember 2014). En årsak til nedgangen i antall uføre, er at 2014 hadde en ekstraordinær stor tilgang på grunn av avklaring av AAP-mottakere til uføretrygd.

Kvinner utgjør 57 prosent av de nye mottakerne første kvartal 2015, men i løpet av kvartalet ble færre kvinner uføretrygdet sammenlignet med tidligere år. Det ble også færre nye mannlige mottakere i løpet av første kvartal 2015, men nedgangen var ikke like stor.

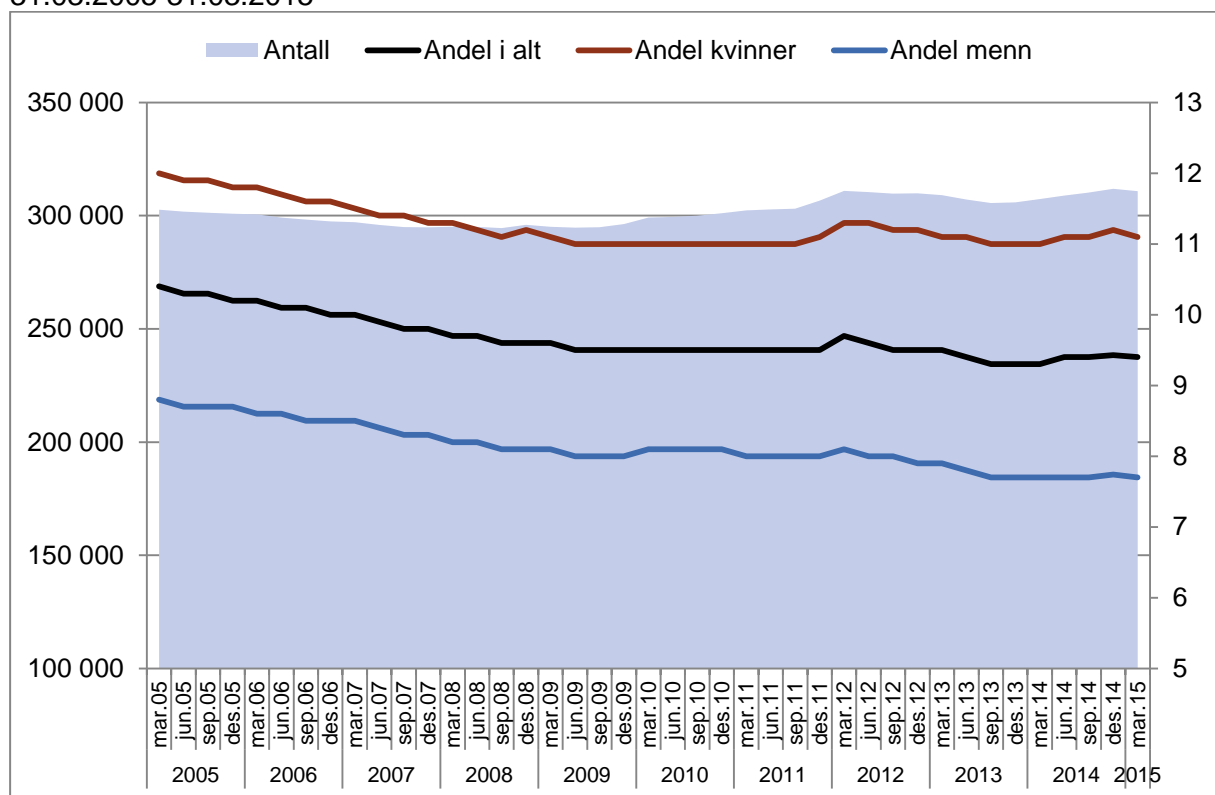
Fakta: Ny uføretrygd

1. januar 2015 ble folketrygdens uførepensjon erstattet av en ny uføretrygd. Formålet med ytelsen er fortsatt å sikre økonomisk trygghet for dem som ikke kan jobbe på grunn av sykdom eller skade, samt å bedre muligheten til å kombinere arbeid og uføretrygd og en god alderspensjon. Personer som hadde uførepensjon 31. desember 2014 fikk omregnet pensjonen og ble overført til uføretrygd fra 1. januar 2015.

6 348 personer fikk innvilget uføretrygd i løpet av første kvartal 2015, mens 7 426 personer sluttet å motta ytelsen. Altså en netto nedgang på drøyt 1 000 personer i løpet av kvartalet. Om lag 80 prosent av de som startet å motta uføretrygd første kvartal 2015 var tidligere mottakere av arbeidsavklaringspenger.

Antallet nye mottakere av uføretrygd første kvartal 2015 er vesentlig lavere enn tilsvarende kvartal 2014, men høyere enn første kvartal 2013. Gjennomsnittlig månedlig tilgang for hele 2014 var på om lag 2 700 personer, mens den i første kvartal 2015 var på om lag 2 100 personer.

Figur 1. Mottakere av uføretrygd og som andel av befolkningen 18-67 år. Kjønn. Per kvartal 31.03.2005-31.03.2015*



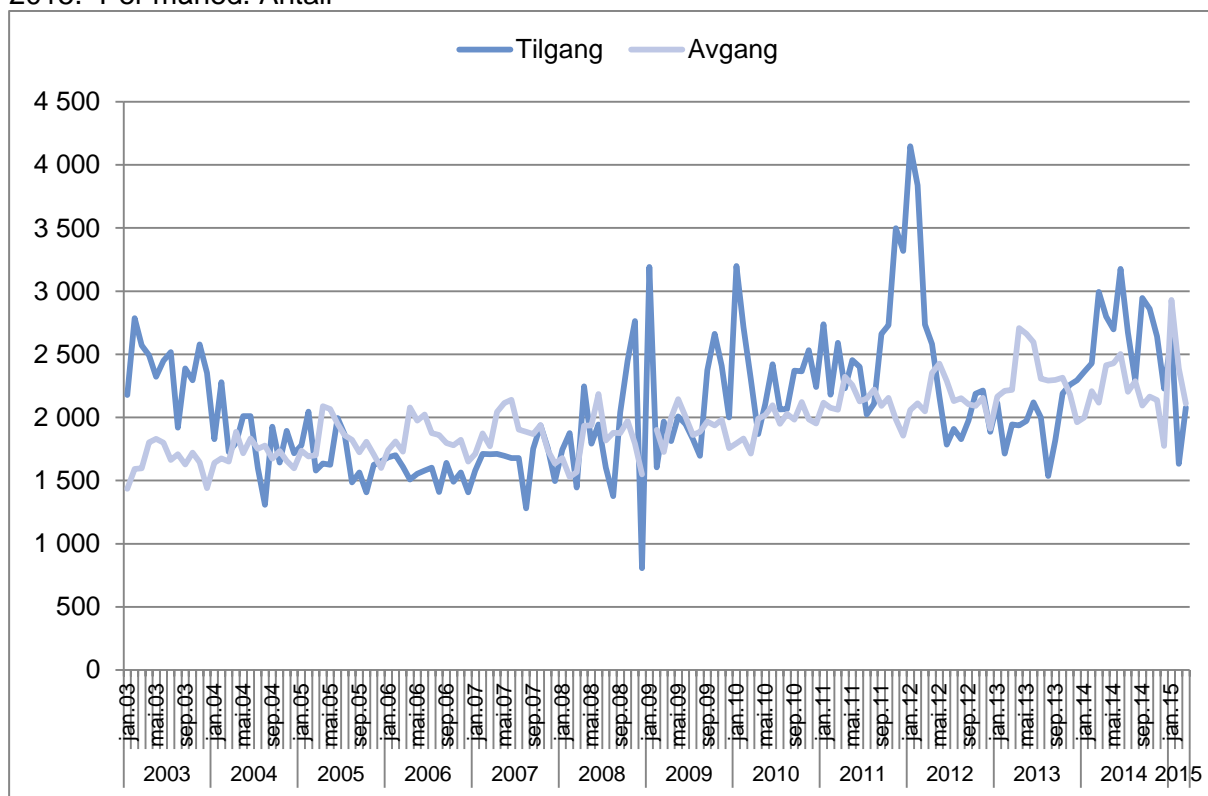
* Fra desember 2014 er det brudd i befolkningsgrunnet. Vi har vi byttet kilde for å beregne befolkningsandeler. Dette byttet gir imidlertid små utslag.

Kilde. NAV

Flere ut av uføreordningen enn det kom nye til

Figur 2 viser den månedlige utviklingen i hvor mange som startet og hvor mange som sluttet å motta uføretrygd siden januar 2003. Vi ser at det er stor variasjon fra måned til måned.

Figur 2. Tilgang og avgang* av personer (18-67 år) med uføretrygd pr. januar 2003 – mars 2015. Per måned. Antall



* P.g.a. omlegging til nytt saksbehandlingssystem og datavarehus er avgangen for 1. kvartal 2009 mangelfull. For tilgangen bør man være klar over at det var få nye uførepensjonister i desember 2008 og svært høy tilgang i januar 2009 pga. omleggingen.
Kilde: NAV

I løpet av første kvartal 2015 sluttet om lag 7 400 personer å motta uføretrygd. Det er ca. 1 000 flere enn i samme kvartal i 2014 og 2013. Det som er spesielt med avgangen i første kvartal 2015 er for det første hvordan den aldersfordeler seg sammenlignet med tidligere kvartaler, og for det andre at dette kun gjelder for overgangen ved årsskiftet (målt i januar måned).

Vi observerer at det for første kvartal 2015 gikk en vesentlig lavere andel eldre gikk ut av uføreordningen enn tidligere. 78 prosent av de som sluttet å motta uføretrygd i løpet av første kvartal 2015 var over 62 år. Sammenlignet med samme kvartal i 2013 og 2014 var denne andelen på henholdsvis 87 og 88 prosent¹. Videre observerer vi at 17 prosent av avgangen i løpet av første kvartal 2015 var for personer i alderen 40-59 år (5,8 % for 40-åringene og 11,3 % for 50-åringene) (Tall i tabell på nav.no). En lavere andel eldre uføremottakere kan

¹ Se også Ellingsen (2013) for en sammenligning med avgangstall for hele året 2008-2012.

være en direkte årsak til at flere 40- og 50-åringene gikk ut, men det ser ikke ut til å være hele bildet.

Det er for tidlig å si noe sikkert om avgangsårsaker, men vi vet fra tidligere at de fleste går av med alderspensjon. Andre kjente avgangsårsaker er død og overgang til jobb (Ellingsen 2013).

Studerer vi avgangen ved årsskiftet 2014/2015 nærmere, observerer vi at det er en lavere overgang til alderspensjon enn sammenlignet med året 2014, mens overgangen til AAP er tilnærmet «normal», og dødeligheten det samme. Samtidig er overgangen til jobb og til «annet»² vesentlig høyere enn normalt (tabell 1).

Av de som hadde overgang til jobb og/ eller annet, dreier dette seg stort sett om personer i 40-50-åra. Totalt dreier det seg om 900 personer.

Vi observerer at disse personene var registrert med et arbeidsforhold to måneder etter avgangen ved årsskiftet. De fleste av disse hadde en gradert uførepensjon før ny uføretrygd trådte i kraft og var dermed registrert med et arbeidsforhold før årsskiftet. Det kan således se ut til at noen av de som kombinerte uførepensjon og arbeid før årsskiftet, prøver seg i full jobb i 2015. Dette forholdet er det foreløpig for tidlig å si noe sikkert om.

Tabell 1. Avgangsårsaker uføretrygd. Året 2014 sammenlignet med overgangen 2014/2015. Prosent

	I alt	Alderspensjon	Død	I jobb (uten ytelse fra NAV)	AAP	Annet
Året 2014	100	78,7	14,2	2,8	0,1	4,2
Overgangen 2014/ 2015	100	55,4	12,7	12,0	0,6	19,4

Kilde. Nav

Flere uføre kvinner enn menn

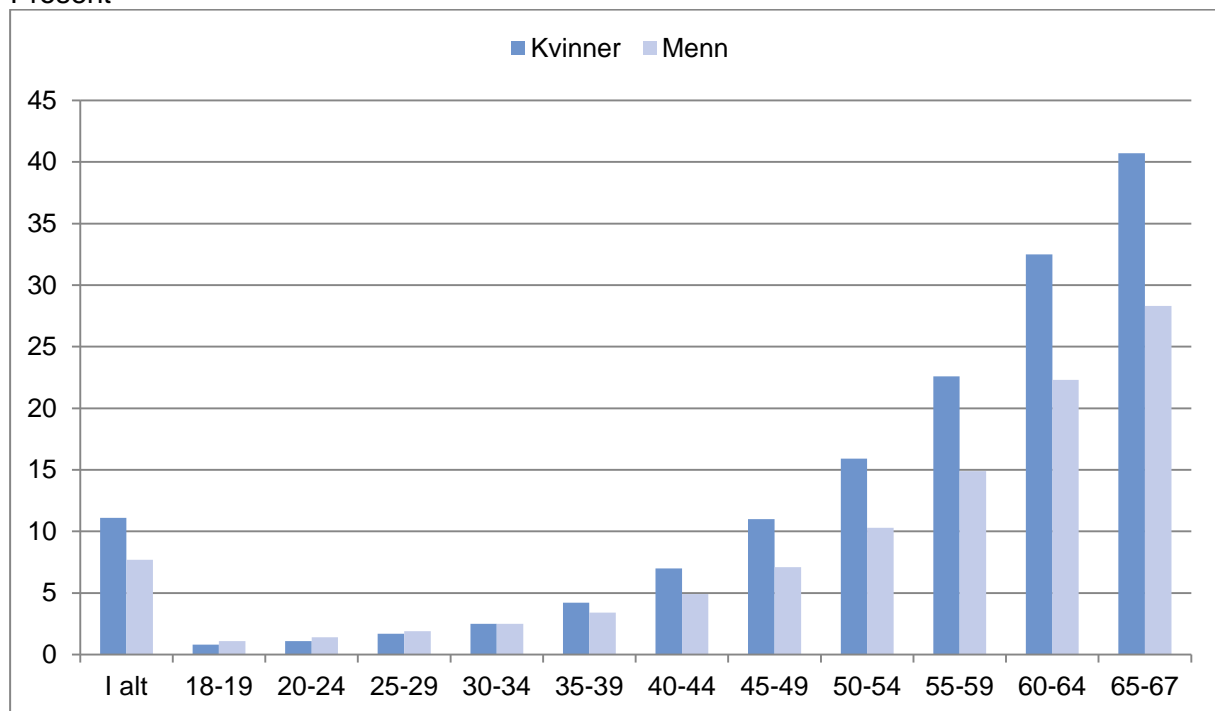
Det er flere kvinner enn menn som mottar helse relaterte ytelser fra NAV (sykepengene og arbeidsavklaringspenger). Dette gjelder også for mottakere av uføretrygd (figur 3). Andelen kvinner som mottok uføretrygd utgjorde per mars 2015 11,1 prosent, mens tilsvarende prosent blant menn var 7,7. Til sammenligning var andelen blant kvinner ved utgangen av mars 2006 på 11,8 prosent, og andelen blant menn på 8,6 prosent. Forskjellen mellom kvinner og menn har dermed blitt noe større de siste ti årene.

Som andel av befolkningen var det per mars 2015 flere uføretrygdde kvinner enn menn i alle aldersgrupper over 35 år. For de under 30 år var derimot andelen noe høyere blant menn. For aldersgruppa 30-35 år var andelen lik for kvinner og menn.

De nye mottakerne av uføretrygd i første kvartal 2015 fordelte seg på 3 600 kvinner og 2 700 menn. Dermed var 57 prosent kvinner. Av de nye mottakerne er det flere menn i alderen 18-29 år, men fra 30-67 år var det flere kvinner.

² Annet-gruppen består av selvstendig næringsdrivende og/eller utdanning.

Figur 3. Uføre etter kjønn og alder som andel av befolkningen (18-67 år) per 31.03.2015. Prosent



Kilde: NAV

Færre eldre mottakere av uføretrygd

Endringer i befolkningssammensetningen påvirker antall mottakere av uføretrygd (Kann, Bragstad og Thune 2013). Særlig vil en endret alderssammensetning ha mye å si, ettersom sannsynligheten for å bli ufør øker sterkt med alderen. Men bildet er litt mer sammensatt. I 2013 nådde for eksempel det store 1946-kullet pensjonsalder og 27 900 personer gikk ut av uføreordningen dette året. Om lag 81 prosent av disse var 67 år.

Sammenhengen mellom uføresannsynlighet og alder er imidlertid ikke like sterk som før. Personer i de eldste aldersgruppene blir nå i mindre grad ufør enn tidligere, blant annet fordi de har fått bedre helse og høyere utdanning (Bragstad, Ellingsen, Lindbøl 2012). Samtidig har pensjonsreformen (innført 1.1.2011) også bidratt til å gi en lavere uføreandel i de eldste aldersgruppene, da flere nå har fått muligheten til å ta ut alderspensjon fra 62 års alder (Amundsen, Dahl og Haga 2014, Jacobsen 2014).

De siste ti årene har det vært en tiltakende befolkningsvekst i aldersgruppen 18-67 år, som er alderen man kan motta uføretrygd i Norge. En viktig årsak til den sterke veksten er høy arbeidsinnvandring. Isolert sett bidrar arbeidsinnvandring til lavere andel uføretrygdede, fordi det er flere menn og flere yngre personer i denne gruppa enn i befolkningen for øvrig.³

³ Les mer om dette i Kann, Bragstad og Thune (2013).

Arbeidsinnvandringen har dermed fungert som en viss motvekt mot tendensen med aldrende befolkning (Kann, Bragstad, Thune 2013). Arbeidsinnvandrerne har ofte heller ikke rett til uføretrygd.

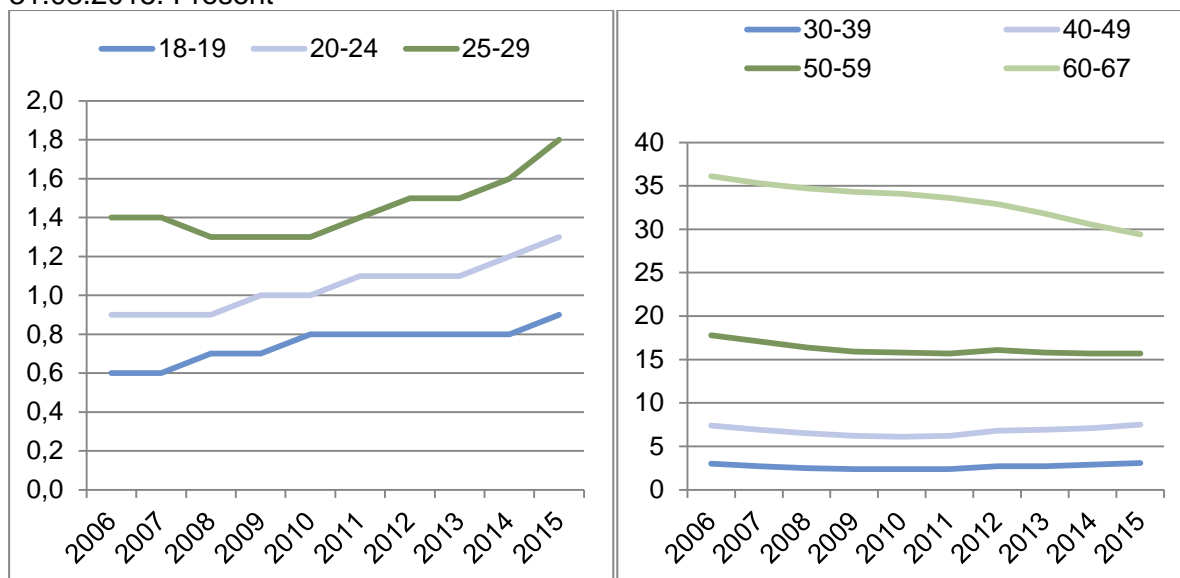
Figur 4 viser utviklingen i andelen uføretrygdde etter aldersgrupper for perioden 2006 til 2015. Det fremgår at de unge (18-29 år) utgjør en liten del av alle, og at uføreandelene øker med alder. Vi ser nedgangen for de over 50 år, men veksten over tid for de unge. I alt har andelen for alle mottakere gått ned siden 2006 (jf. figur 1). Vi ser at uføretilbøyeligheten øker med alder, men at andelen eldre uføre har gått ned de siste årene. Personer over 60 år utgjorde per mars 2015 om lag 38 prosent av alle uføretrygdde. Samme andel per mars 2014 var på 40 prosent.

I løpet av de siste ti årene har andelen med uføretrygd blant personer over 65 år avtatt med 9,7 prosentpoeng, mens nedgangen det siste året var på 1,6 prosentpoeng. For 60-64-åringene har andelen gått ned med 0,8 prosentpoeng fra mars 2014, mens på ti år har andelen avtatt med 6,1 prosentpoeng.

For 30- og 40-åringene har andelen vært nokså stabil i perioden, mens for 50-åringene er det en nedgang i perioden på 2,1 prosentpoeng, men med en stabil utvikling siden 2013. Over tiårsperioden er den totale nedgangen i uføreandelen altså kommet for de over 50 år.

For de unge uføre mellom 18-29 år har det derimot vært en vekst i tiårsperioden: For 18-19-åringene var veksten på 0,3 prosentpoeng, for 20-24 åringene og for 25-29 åringene på 0,4 prosentpoeng.

Figur 4. Uføre etter alder som andel av befolkningen (18-67 år). Pr. 31.03.2006 – 31.03.2015. Prosent*

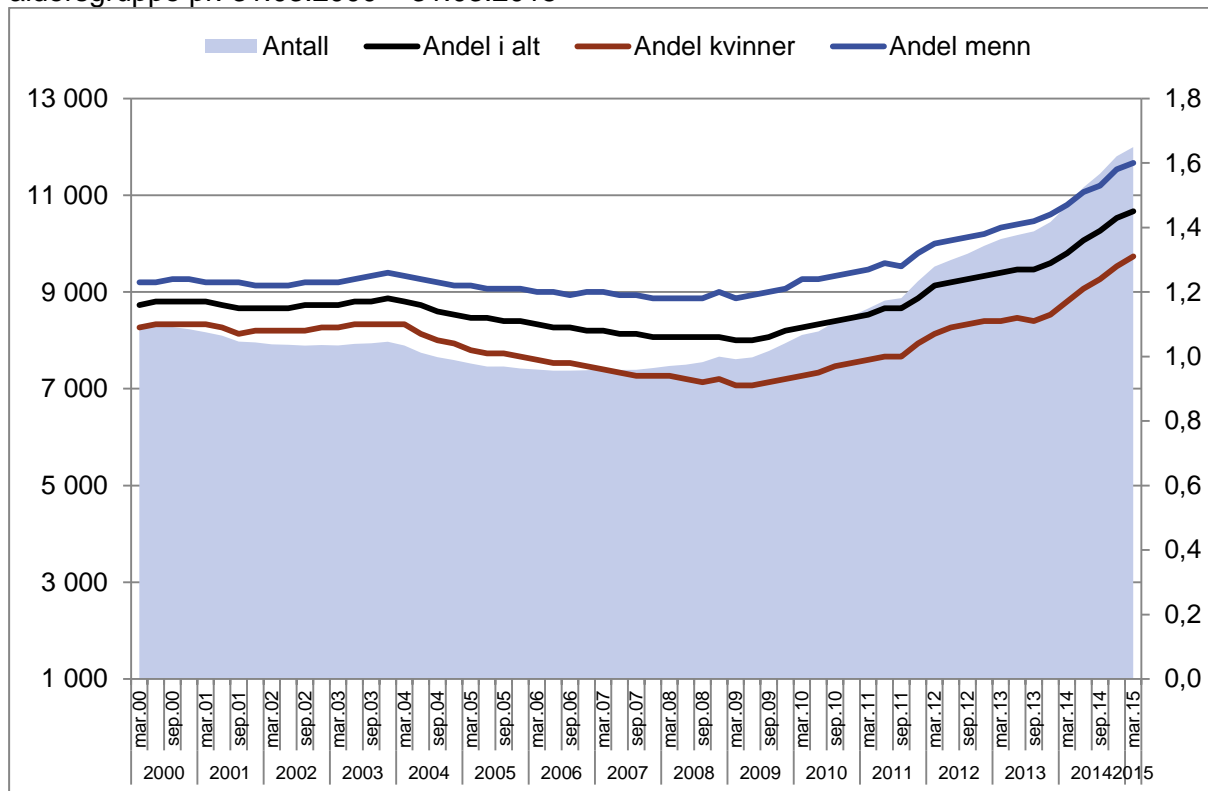


*Befolkningen 18-67 år: Vi teller 11/12 av 18-åringene og 1/12 av 67-åringene. Dette skyldes at en person ikke kan bli uførepensjonert før måneden etter fylte 18 år, og blir alderspensjonist senest måneden etter fylte 67 år. Kilde: NAV

Unge uføre

Vi definerer unge uføre som mottakere av uføretrygd i alderen 18 til 29 år. Per 31. mars 2015 var det om lag 12 000 personer i denne aldersgruppen (figur 5). De uføre under 30 år utgjør 3,9 prosent av alle som mottar uføretrygd. 56 prosent av de unge uføre var menn.

Figur 5. Unge uføre (18-29 år) etter kjønn og som andel av befolkningen i samme aldersgruppe pr. 31.03.2000 – 31.03.2015



Kilde: NAV

Andelen unge uføre i prosent av befolkningen i samme aldersgruppe var på 1,5 prosent per mars 2015 (1,3 prosent kvinner og 1,6 prosent menn). Andelen økte med 0,2 prosentpoeng fra samme tidspunkt i fjor. Siden desember 2014 har andelen unge uføre økt med 0,1 prosentpoeng. Siden mars 2000 har andelen unge uføre økt med 0,3 prosentpoeng.

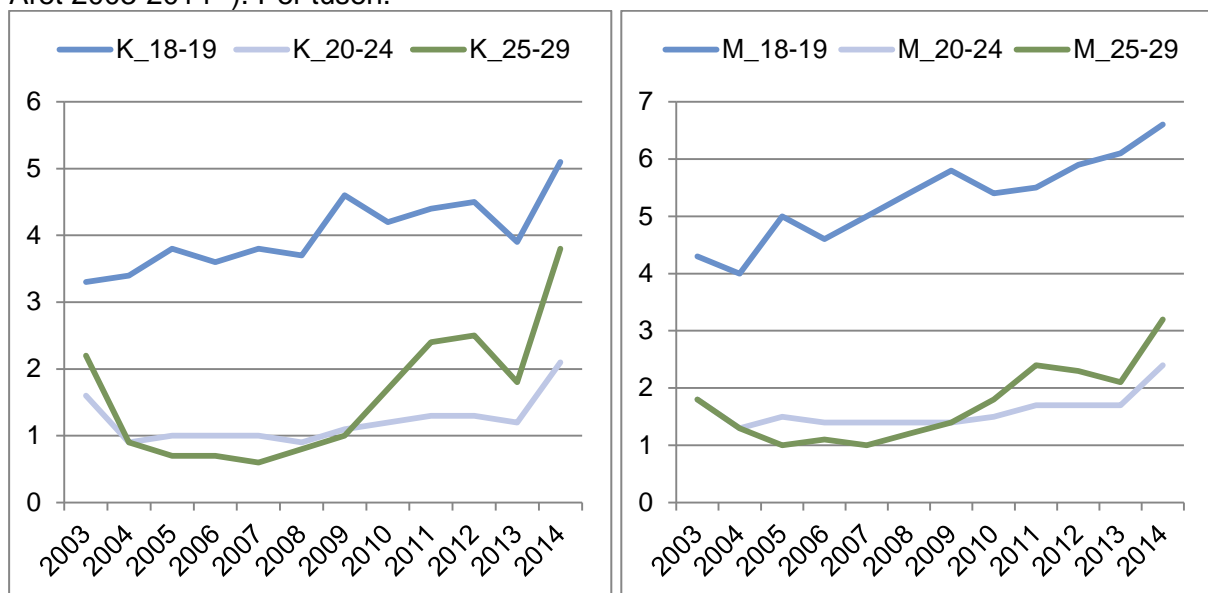
Over tid har unge uføre økt i antall, men regnet som prosent av befolkningen i samme aldersgruppe har utviklingen vært nokså stabil (0,4 prosentpoengs økning på 10 år).

Nye unge uføre

I figur 6 viser vi nye unge mottakere av uføretrygd per 1000 ikke-uføre i befolkningen for perioden 2003-2014 (årstall). Vi ser at det er flest som kommer inn når de er 18-19 år. Vi ser videre at tilgangsratene har økt gjennom hele ti årsperioden i denne gruppa. De forklarer derfor mye av veksten i antall unge uføremottakere i aldergruppen 18-29 år de siste årene.

Trolig som følge av effekten av tidsbegrenset uførestønad gikk ratene for 20-24-åringene og 25-29-åringene ned fram til 2009, men økte kraftig fra 2009 til 2014, men særlig det siste året, og særlig for kvinner. For 18-19-åringene har ratene økt i hele perioden.

Figur 6 Nye mottakere av uføretrygd per 1000 ikke-ufør i befolkningen, etter kjønn og alder. Året 2003-2014 *). Per tusen.



* Vi presenterer her årstall 2003-2014, da kvartalstall viser svært små tall. For eksempel ble 89 nye kvinner i alderen 18-19 år uføretrygdet i løpet av første kvartal 2015. Tilsvarende tall for unge menn var 106.

Kilde. NAV

Brage og Thune (2015) har analysert uføreutviklingen for nye uføretrygdede i perioden 1977-2013. De skriver at de viktigste medisinske årsakene til arbeidsuførhet for 18-19-åringene som mottar uføretrygd er psykisk utviklingshemming, medfødte misdannelser og kromosomavvik, som for eksempel Downs syndrom. For de i alderen 20-24 år er den vanligste årsaken også psykisk utviklingshemming, men for disse har psykiske lidelser blitt mer vanlig de siste årene. Mottakere av uføretrygd i alderen 25-29 år har som oftest alvorlige psykiske lidelser som dype utviklingsforstyrrelser, atferds- og personlighetsforstyrrelser.

Årsakene til veksten for 18-19-åringene skyldes trolig en kombinasjon av lavere spedbarnsdødelighet, lavere dødelighet blant for tidlig fødte, samt framveksten av bedre velferdsordninger. Andre faktorer er at bedre og mer presis diagnostikk kan ha ført til at antallet unge uføre har økt ved at flere har fått kartlagt og avdekket et behov for uføretrygd. Brage og Thune (2015:41) konkluderer med at økningen blant de yngste uføre «ikke kan skyldes befolkningsveksten», men heller endringer i diagnosesetting og endringer i

helsetilstand, og krav i arbeidsmarkedet. Når det gjelder økningen av mottakere i alderen 20-29 år, er derimot årsakene mer uklare.

Fylkesvise forskjeller

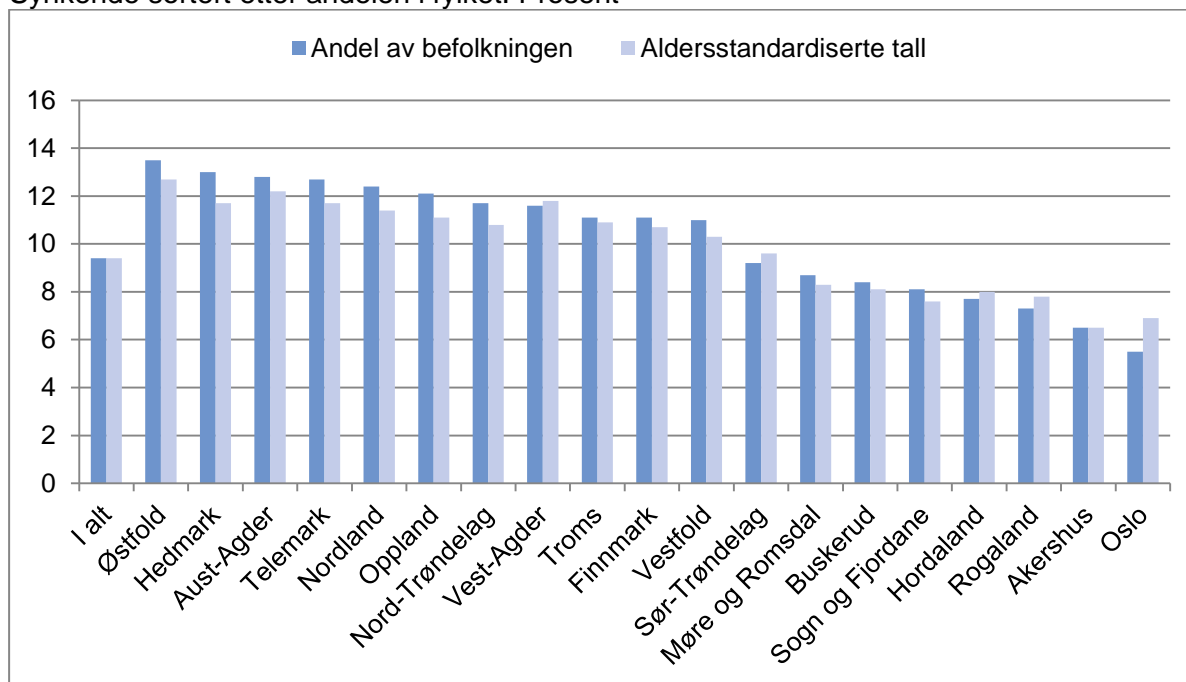
I figur 7 viser vi antall uføretrygdede i prosent av befolkningen etter fylke, samt hvilken uføreandel fylket ville hatt dersom befolkningen i fylket hadde samme aldersfordeling som landsgjennomsnittet (aldersstandardiserte tall⁴).

Det er fylkene Østfold (13,5 %), Hedmark (13,0 %), Aust-Agder (12,8 %), Telemark (12,7 %) og Nordland (12,4 %) som har høyest andel uføretrygdede i befolkningen. De aldersstandardiserte tallene viser at forholdet mellom fylker endres noe når det korrigeres for alderssammensetning i fylket. Blant annet ser vi at Oslo får en høyere uføreandel etter aldersstandardisering, mens mange av fylkene med høyest uføreandel får en noe lavere uføreandel etter aldersstandardisering. Dette skyldes i hovedsak at Oslo har en forholdsvis ung befolkning, mens en del av fylkene med høy uføreandel har en tilsvarende gammel befolkning. Likevel gjenstår det altså betydelige fylkesvise forskjeller også når det korrigeres for alder.

Foruten alderssammensetning er det flere grunner til at andelen uføretrygdede varierer geografisk. Studier har funnet positive sammenhenger mellom arbeidsledighetsnivå og overgang til uføretrygd (bl.a. Bragstad og Hauge 2008; Bratsberg, Fevang og Røed 2010), og tilgangen på egnet arbeid vil variere ganske sterkt mellom ulike regioner. Det er rimelig å tenke seg at et mer fleksibelt arbeidsmarked i hovedstadsregionen er med på å trekke uføreandelen ned der. Det kan også tenkes at lokale variasjoner i befolkningens utdanningsnivå og kompetanse påvirker uføreandelene.

⁴ Det er den direkte metode for aldersstandardisering som benyttes etter 1-årig alder, og viser fordelingen (andelen) i det enkelte fylke om aldersfordelingen var som for landet. Figuren viser da en høyere eller lavere (evt. uendret) andel enn tallserien med «Andel av befolkningen». Se vedlegg for utregning av den direkte metode.

Figur 7. Andelen uføre (18-67 år) i fylket per 31. mars 2015. Andel og standardisert andel. Synkende sortert etter andelen i fylket. Prosent



Kilde: NAV

Status forut for uføretrygd

Utviklingen i uføretrygd henger sammen med utviklingen i andre helserelaterte ytelser, nærmere bestemt sykepenger og arbeidsavklaringspenger (AAP) (Lien 2011 og Prop. 130 L (2010-2011)). Begge disse ytelsene er tidsbegrensede. Sykepenger kan mottas i maksimalt ett år, mens AAP kan mottas i inntil fire år. Dersom verken behandling eller tiltak fører frem, og arbeidsevnen anses som varig nedsatt, vil en søknad om uføretrygd være aktuell. Dette kan også være aktuelt tidligere, hvis ytterligere arbeidsavklaring ikke anses å være hensiktsmessig.

Tabell 2 viser en oversikt over hvilken status de nye mottakerne av uføretrygd første kvartal 2015 hadde i NAVs registre to måneder forut for innvilgelse av uføretrygd⁵. Vi ser at det store flertallet hadde en periode som AAP-mottaker før de fikk innvilget uføretrygd (80,5 %).⁶

Den høye andelen som kommer fra AAP er i tråd med intensjonene om å avklare arbeidsevnen så godt som mulig før en uføretrygd innvilges. For de yngste (18-24 år) kan den lavere andelen som kommer fra AAP skyldes overrepresentasjon av personer med alvorlige funksjonsnedsettelse og andre alvorlige sykdommer (45 % i kategorien uoppgitt), hvor overgang til arbeid er lite realistisk og AAP derfor mindre aktuelt. Vi ser også at andelen med overgang fra AAP avtar med økende alder. Dette reflekterer trolig at arbeidsavklaring oftere anses som uhensiktsmessig for personer som nærmer seg pensjonsalder.

⁵ Se vedlegg for forklaring

⁶ Disse tallene sier imidlertid ikke noe om hvor lenge de har mottatt AAP.

Tabell 2. Status forut for uføretrygd, blant nye mottakere av uføretrygd (18-67 år) 1. kvartal 2015. Prosent

	I alt	18-24	25-29	30-39	40-49	50-59	60-64	65-66
Sykepenges	7,4	-	1,5	1,7	3,8	8,5	14,3	15,9
AAP	80,5	43,6	90,2	87,4	86,8	82,6	79,1	65,2
Arbeidssøker/ Nedsatt arbeidsevne	4,6	6,9	6,8	7,2	5,1	4,0	3,1	2,5
Uoppgitt	7,4	49,5	1,5	3,7	4,3	4,9	3,5	16,3

Kilde: NAV

7,4 prosent av de nye uføretrygdene kommer rett fra sykepenges. Denne andelen øker kraftig med alder, da det for eldre vil være flere som ikke blir vurdert som aktuelle for å gå inn i et arbeidsavklaringsløp. At det er svært få unge som kommer rett fra sykepenges betyr at svært få av de unge uføre har vært innom arbeidsmarkedet.

4,6 prosent kommer fra statusen arbeidssøker/nedsatt arbeidsevne. Sistnevnte er personer som er blitt registrert med nedsatt arbeidsevne i NAV, uten å motta AAP. Dette er en nokså uensartet gruppe, og er mest utbredt for de aller yngste nye uføre.⁷

7,4 prosent av de nye mottakerne ble ikke gjenfunnet i NAVs registre to måneder før de fikk innvilget uføretrygd (kategorien «uoppgitt»). Dette er klart vanligst i den yngste aldersgruppa, hvor nesten halvparten er i denne kategorien. I denne yngste aldersgruppa vil det være en overrepresentasjon av personer med alvorlige, medfødte funksjonsnedsettelses hvor et ordinært arbeidsavklaringsløp ikke anses som hensiktsmessig (se Brage og Thune 2015).

Noen av de yngste kan også ha kommet rett fra utdanning til uføretrygd som følge av alvorlig helsetilstand, eventuelt fra arbeid til uføretrygd av samme årsak.

Sistnevnte forløp kan trolig ligge bak det faktum at det er ganske mange i «uoppgitt»-kategorien også blant de eldste nye mottakerne av uføretrygd. Endelig vil det trolig være noen flere i den yngste gruppa som kommer fra status som sosialhjelpsmottaker i forkant av en innvilget uføretrygd⁸.

⁷ Se for øvrig Bragstad og Sørbo 2014 og Ytteborg, Lima og Sørbo 2014 for mer informasjon om personer med nedsatt arbeidsevne.

⁸ Vi har ikke hatt mulighet til å undersøke dette på grunn av at vi foreløpig ikke har mottatt data over sosialhjelp for 2014. Disse dataene vil være klare fra Statistisk sentralbyrå først i juni 2015.

Vedlegg

Aldersstandardisering

Formelen for den direkte metode for aldersstandardisering skal være som følger:

$$a^f = \sum_{i=18}^{i=66} \left(\frac{up_i^f}{bef_i^f} \right) * \frac{bef_i^L}{bef_{18-66}^L}$$

der

a^f – aldersstandardisert uførerate for fylke f

up_i^f – antall uførepensjonister i fylke f med alder i

bef_i^f – antall personer i fylke f med alder i

bef_i^L – antall personer i totalbefolkningen med alder i (L indikerer hele landet)

bef_{18-66}^L – antall personer i totalbefolkningen i alderen 18-66 år

Datagrunnlag overgangsstatistikk

Overgangsdefinisjonen

Statusvariabelen (registerstatus) er laget ut fra den status personen har i registrene to måneder før tilgangsdatoen for uføretrygd.

For sykepengen er overgangen definert som "fra sykepenge" inntil et halvt år før tilgangstidspunktet.

I tidligere utgaver av dette notatet har man brukt en litt annen operasjonalisering for denne tabellen, nemlig siste gjeldende registerstatus innenfor det siste året før uføretrygd.

Arbeidsavklaringspenger

Datagrunnlaget for arbeidsavklaringspenger er over personer som mottar ytelsen. Dette til forskjell fra tidligere, da grunnlaget var de personene som hadde rett på AAP. Statistikken teller alle som i løpet av måneden har mottatt en utbetaling arbeidsavklaringspenger. Beholdningen telles opp på en gitt dato nær slutten av hver måned.

Referanser

- Amundsen, Iren, Steinung Dahl, Espen, Haga, Oddbjørn (2014): *Utviklingen i alderspensjon pr. 30. juni 2014*. Statistikknotat alderspensjon. Arbeids- og velferdsdirektoratet.
- Brage, Søren og Thune, Ola (2015): «Ung uførhet og psykisk sykdom» i *Arbeid og velferd nr. 1-2015:37-49*. NAV. Arbeids- og velferdsdirektoratet.
- Bragstad, Torunn, Ellingsen, Jostein. og Lindbøl, Marianne (2012): «Hvorfor blir det flere uførepensjonister?» i *Arbeid og Velferd nr. 1-2012:26-39*. NAV. Arbeids- og velferdsdirektoratet.
- Bragstad, Torunn og Hauge, Linda (2008): *Geografisk variasjon i uførepensjonering 1997-2004*. NAV-rapport nr. 4-2008.
- Bragstad, Torunn og Sørbø, Johannes (2014): «Hvem er de unge med nedsatt arbeidsevne?» i *Arbeid og velferd nr.1-2014*. NAV. Arbeids- og velferdsdirektoratet.
- Bratsberg, Bernt, Fevang, Elisabeth og Røed, Knut (2010): *Disability in the Welfare State: An Unemployment Problem in Disguise? IZA Discussion Paper No. 4897*.
- Ellingsen, Jostein (2013): *Utviklingen i uførepensjon per juni 2013*. Statistikknotat uførepensjon. Arbeids- og velferdsdirektoratet.
- Jacobsen, Ove (2014): «Pensjonsreformen: Hvilken innvirkning har den hatt på bruken av helserelaterte ytelser?» i *Arbeid og velferd nr. 3-2014*. NAV. Arbeids- og velferdsdirektoratet.
- Kann, Inger Cathrine, Bragstad, Torunn og Thune, Ola (2013): «Stadig flere på trygd?» i *Arbeid og velferd nr. 3-2013:24-38*. NAV. Arbeids- og velferdsdirektoratet.
- Lien, Ole Christian (2011): «Pensjonsreformen: Hvilken effekt har den på uttaket av helserelaterte ytelser?» i *Arbeid og velferd nr. 4-2011:43-48*. NAV. Arbeids- og velferdsdirektoratet.
- Prop. 130 L (2010-2011): *Endringer i folketrygden (ny uføretrygd og alderspensjon til uføre). Proposisjon til Stortinget (forslag til lovvedtak)*. Det Kongelige Arbeidsdepartement.
- Ytteborg, Helene, Lima, Ivar Andreas Åsland, Sørbø, Johannes (2014): *Statistikknotat – Nedsatt arbeidsevne pr. mars 2014*. NAV. Arbeids- og velferdsdirektoratet.