

Utviklingen i antall uførepensjonister, 31. mars 2011

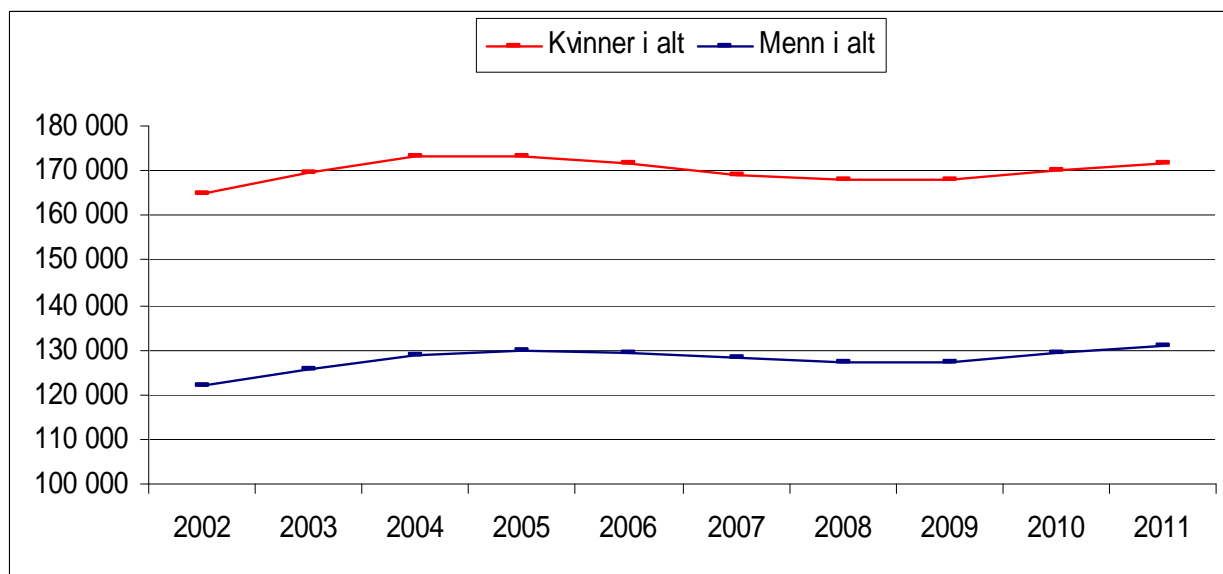
Notatet er skrevet av jostein.ellingsen@nav.no, 30.6.2011.

I dette notatet omtaler vi statistikk over antall uførepensjonister per 31. mars 2011, men med et spesielt fokus på nye uførepensjonister og sammenligner med antall uføre på tilsvarende tidspunkt i fjor.

Stabil utvikling i andelen uførepensjonister

Figur 1 viser utviklingen i antall uførepensjonister fordelt på kvinner og menn per 31. mars 2002 til 31. mars 2011¹. Per mars 2011 er antall uførepensjonister 302 342. Det er 3 168 flere uførepensjonister enn på samme tidspunkt i 2010 – en økning på 1,1 prosent. Tilsvarende økning fra 2009 til 2010 var på 4 075 personer eller 1,4 prosent. Fra 2002 til 2011 har antall uførepensjonister økt med 15 452 personer eller 5,4 prosent. At antallet uførepensjonister øker svakt, skyldes hovedsaklig at befolkningen vokser, og ser vi på antall uføre i prosent av befolkningen er denne på samme nivå i 2011 som i 2010, 9,5 prosent. Vi skal se nærmere på sammensetningen av mottakerne av uførepensjon.

Figur 1: Antall personer med uførepensjon pr. 31.03.2002-31.03.2011.



¹ Ordningen med tidsbegrenset uførestønad (TU) ble innført 1. januar 2004 og avviklet 1. mars 2010 og den påvirker nivået på antall og nye uføre over tid. Mottakere med TU ble overført til Arbeidsavklaringspenger (AAP). Vi viser til [tidligere notater for kommentarer over utviklingen av TU](#). NAV publiserer offisiell statistikk over [AAP](#) månedlig.

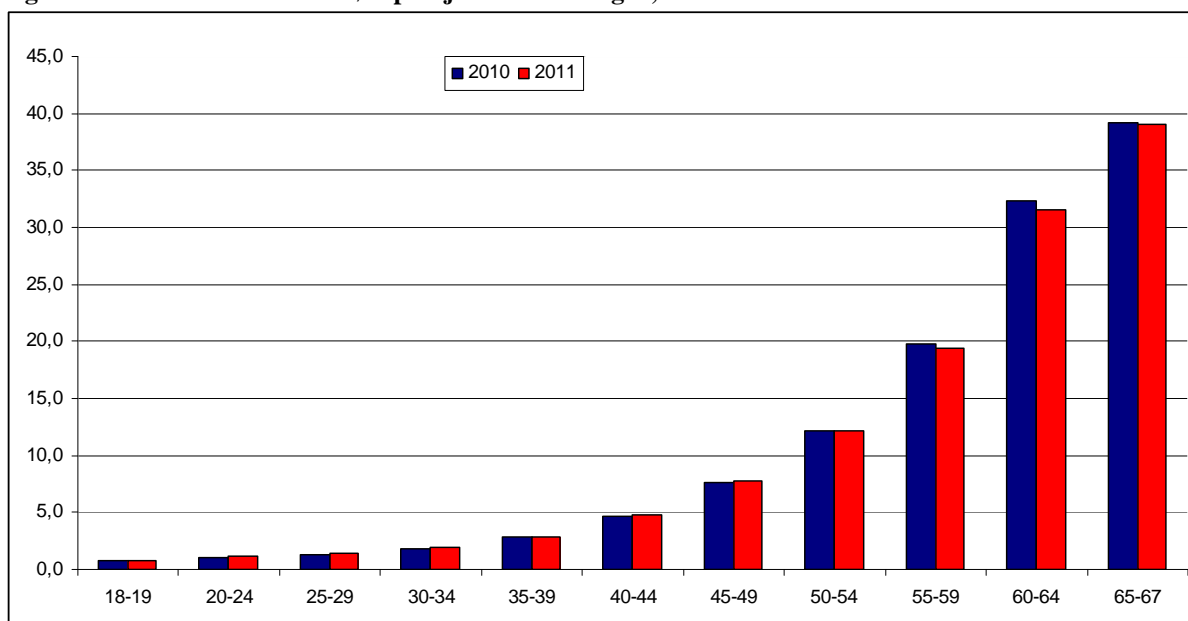
Uførepensjonisters kjønns- og alders sammensetning

Bråthen (2010) har studert endringen i alderssammensetningen i befolkningen og dens påvirkning på antall personer med uførepensjon. Han skriver at over tid har befolkningssammensetningen endret seg og de eldste aldersgruppene utgjør nå en større andel av befolkningen mellom 18 og 67 år. Hovedårsaken er at de store fødselskullene etter andre verdenskrig er blitt eldre og antallet uførepensjonister påvirkes av at befolkningssammensetningen endres med hensyn til alder. Dette betyr at hvis befolkningssammensetningen hadde holdt seg uendret de siste 10 årene ville det totale antall personer på uførepensjon avtatt.

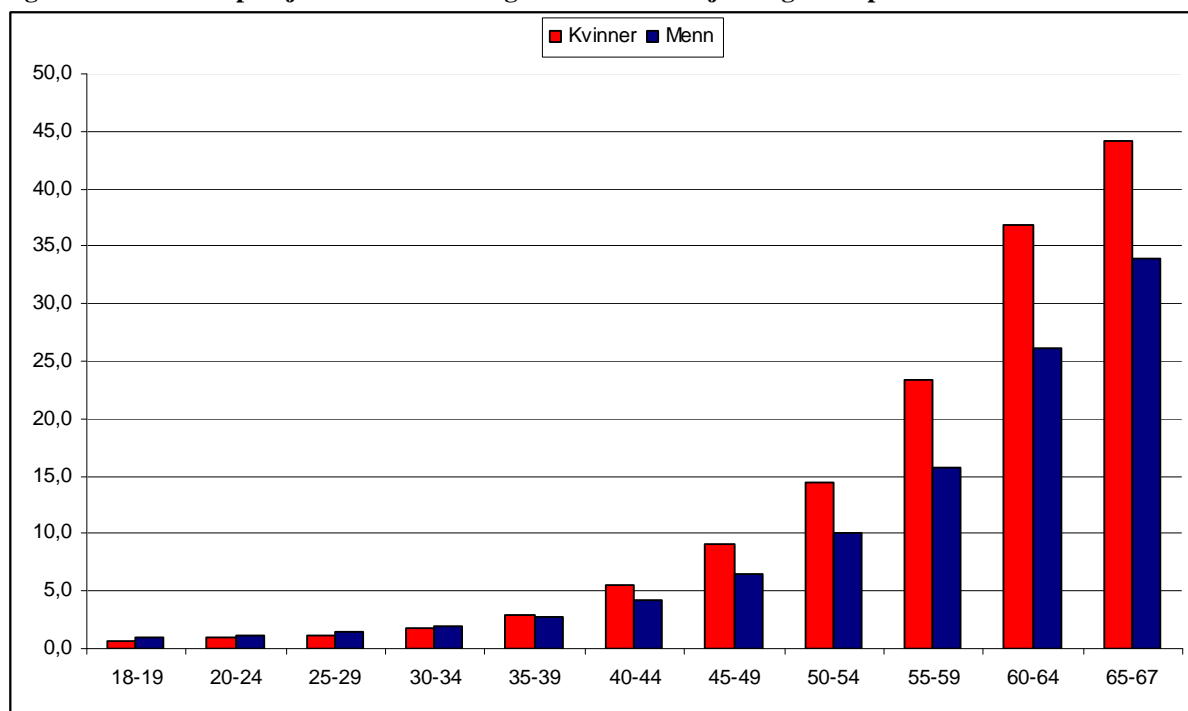
Figur 2 viser andelen mottakere av uførepensjon aldersfordelt per 31. mars 2011 sammenlignet med samme tidspunkt i 2010. Det vil si antall uførepensjonister delt på antallet personer i befolkningen i tilsvarende aldersgrupper. Fra 2010 til 2011 er det ingen økning i den totale uføreandelen i befolkningen som er på 9,5 prosent for begge år.

Det er så og si ingen endring i andelen uførepensjonister fordelt per aldersgrupper fra 1. kvartal 2010 til 1. kvartal 2011. For de eldste fra 55 til 67 år er det en svak nedgang i andelen uførepensjonister i befolkningen.

Figur 2: Andel mottakere av uførepensjon i befolkningen, etter alder. Pr. 31.03.2010-31.03.2011. Prosent.



Figur 3: Andel uførepensjonister i befolkningen fordelt etter kjønn og alder per 31.03.2011. Prosent.

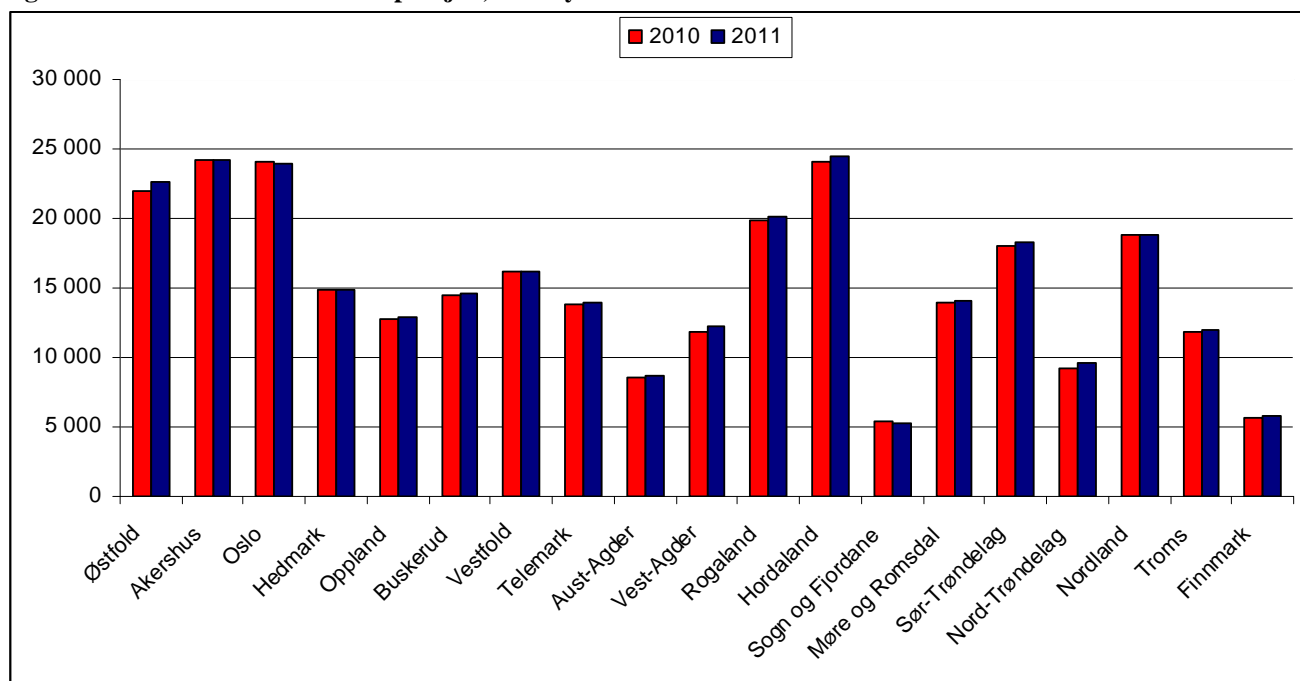


Kvinner utgjør ca. 57 prosent av alle uførepensjonister. Figur 3 viser hvordan kvinner og menn fordeler seg på de ulike aldersgruppene per 31. mars 2011. Som andel av befolkningen er det flere kvinner enn menn fra 35 år og oppover, men for de yngre aldersgruppene (18-34 år) er det flere mannlige mottakere av uførepensjon.

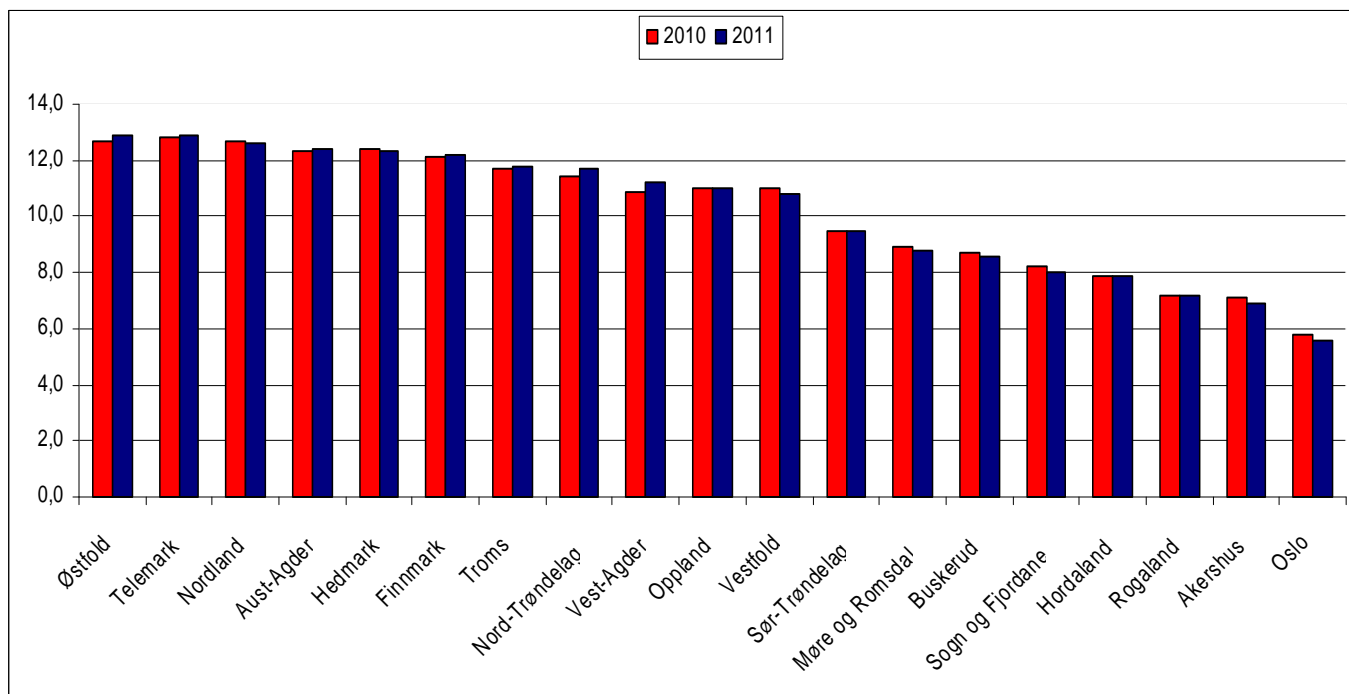
Fordelingen av uførepensjonister etter fylke

Figur 4 viser hvordan antall uførepensjonister er fordelt etter fylke per 31. mars 2011 sammenlignet med samme tidspunkt året før. Fra 1. kvartal 2010 til 1. kvartal 2011 har antallet uførepensjonister økt i alle fylker med unntak av Akershus, Oslo, Vestfold, Sogn og Fjordane og Nordland. Den prosentvise økningen i antall er størst i Østfold (2,7 %), Nord-Trøndelag (3,6 %) og Vest-Agder (3,8 %).

Figur 4. Antall mottakere av uførepensjon, etter fylke. Pr 31.03.2010-31.03.2011.



Figur 5: Andel uførepensjonister i fylke per mars 2011 sammenlignet med 2010. Synkende sortert etter andelen i 2011. Prosent.



For å få et bedre bilde av den fylkesvise variasjonen av uførepensjonister har vi i figur 5 fordelt antall uførepensjonister i fylket etter størrelsen på befolkningen i fylket.

I alt er det fylkene Østfold og Telemark som har høyest andel uføremottakere i befolkningen med 12,9 prosent. Oslo har lavest andel uføremottakere med 5,6 prosent av befolkningen. Vest-Agder og Nord-Trøndelag hadde størst økning i andelen uførepensjonister i befolkningen fra 1. kvartal 2010 til 1. kvartal 2011, med en økning på 0,3 prosentpoeng.

Bragstad og Hauge (2008) har studert geografisk variasjon i uførepensjonering. De finner at forskjellene i uførepensjonering mellom kommuner og fylker ser ut til å være relativt faste over tid, men at geografisk variasjon med hensyn til nye uførepensjonister kan komme av at befolkningen har ulik uføretilbøyelighet. Årsakene er sammensatte og de peker på strukturelle forhold som høy alder, lav utdanning, lav inntekt, økt sykefravær og høy arbeidsledighet, men også forhold som ulikheter i holdninger til saksbehandlere, leger og søkere av uførepensjon.

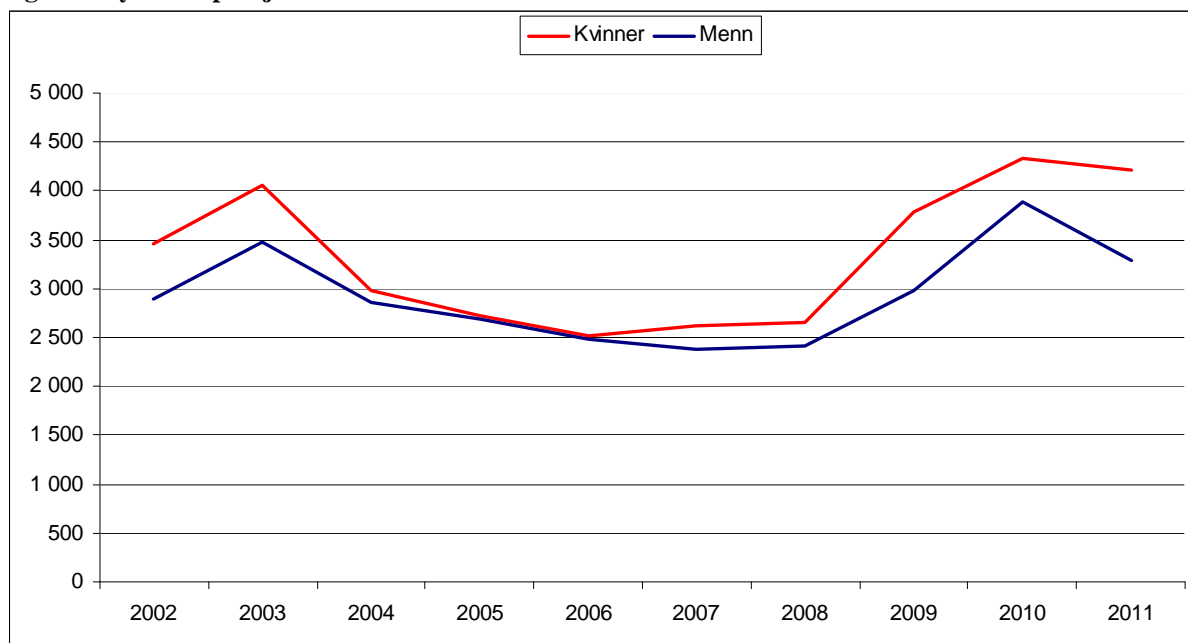
De påpeker at aldersfordelingen i kommunen og utviklingen i denne over tid er viktige forklaringsfaktorer. Uførepensjoneringen er også klart korrelert med forbruket av sykepenger i kommunen. Spesielt for kvinner finner de tegn til at forhold på arbeidsmarkedet systematisk påvirker utviklingen over tid i uførepensjonering.

Nye uførepensjonister i 2011

Fra 1. januar 2004 og fram til 1. mars 2010 vil endringer i antall nye uførepensjonister være påvirket av utviklingen i tidsbegrenset uførestønad (TU). Figur 6 viser nye personer med uførepensjon fordelt på kvinner og menn for 1. kvartal for årene 2002 til 2011.

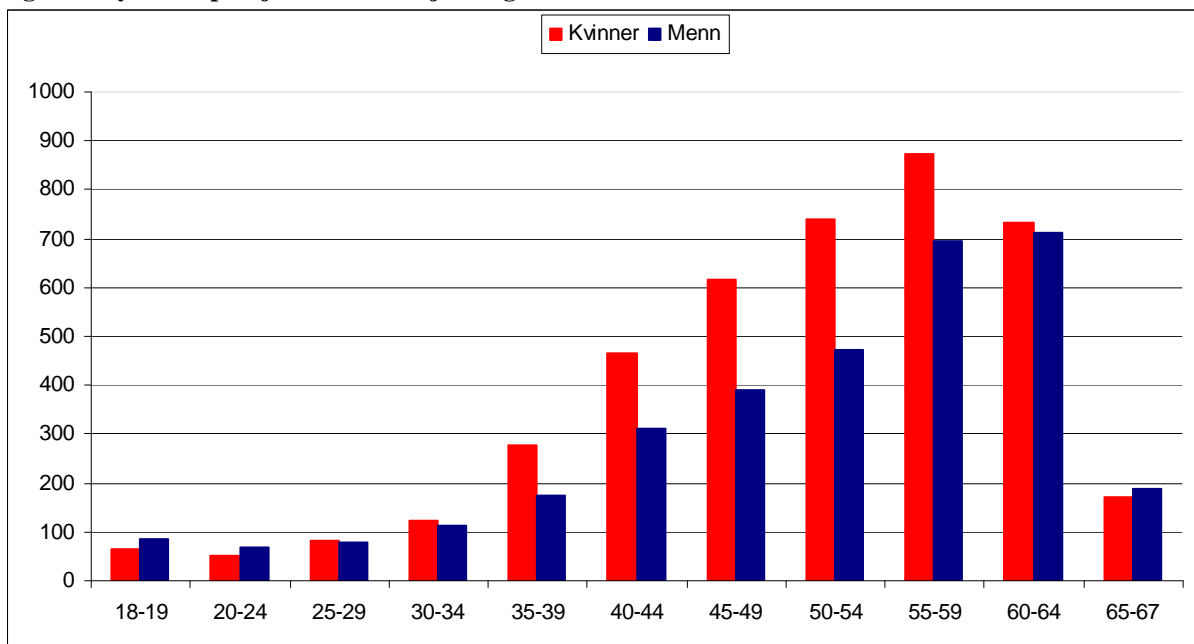
I første kvartal 2011 er antallet nye uførepensjonister 7 508, fordelt på 4 212 kvinner og 3 296 menn. Det er kommet til 709 færre uførepensjonister i første kvartal 2011 sammenlignet med første kvartal 2010. Det er spesielt blitt færre nye mannlige uførepensjonister i 2011.

Figur 6: Nye uførepensjonister i 1. kvartal 2002-2011. Antall.



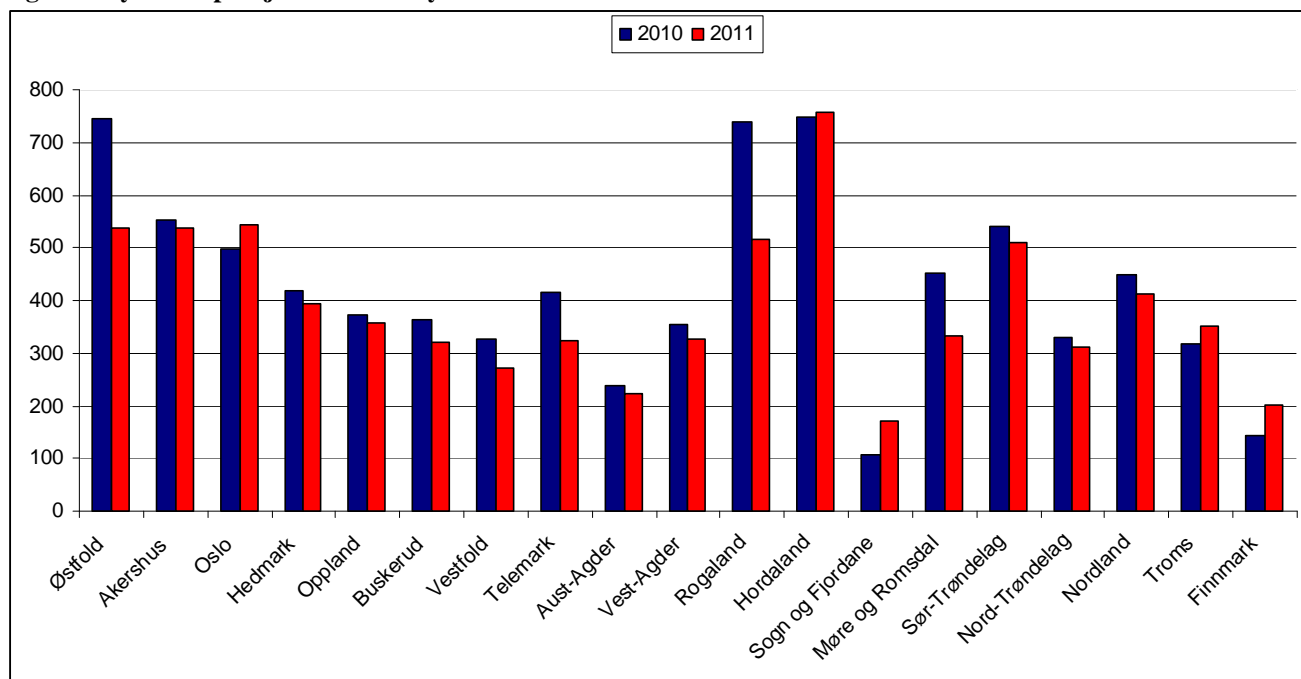
Figur 7 viser fordelingen av nye uførepensjonister i 1. kvartal 2011 etter kjønn og alder. Kvinner utgjør 56,1 prosent av de nye uførepensjonistene og for de aldersgruppene med flest uføre er det en vekst blant kvinnene.

Figur 7: Nye uførepensjonister etter kjønn og alder. 1. kvartal 2011.



I figur 8 har vi fordelt de nye uførepensjonistene etter fylke i første kvartal 2011 sammenlignet med samme kvartal året før. I alt er det i 2011 færre nye uførepensjonister enn i 2010. Videre ser vi at tilgangen varierer mye fra fylke til fylke og det er flere fylker med nedgang enn vekst i tilgangen. De fylkene med økning i antall nye uførepensjonister fra 2010 til 2011 er Hordaland (0,9 %), Oslo (8,6 %), Troms (10,7 %), Finnmark (40,0 %) og Sogn og Fjordane (61,3 %).

Figur 8: Nye uførepensjonister etter fylke. 1. kvartal 2010-2011. Antall.



Fra hvilke stønadsordninger kommer de nye uførepensjonistene?

Tabell 1 viser hvilken siste status de nye uførepensjonistene i 1. kvartal 2011 hadde før de kom på uførepensjon. I denne analysen er siste status "fra sykepengen", "fra arbeidsavklaringspenger (AAP)" og "fra annet". Vi har kun sett på inntil ett år før tilgangstidspunktet og kontrollert mot registerstatus hos NAV (tabell 1). I AAP-gruppa kan det ligge personer som har vært på de avsluttede ordningene rehabiliteringspenger, attføringspenger og tidsbegrenset uførestønning fram til 1. mars 2010. For enkelhets skyld er disse slått sammen til AAP.

Tabell 1: Nye uførepensjonister: Overgangen fra sykepengen og AAP til uførepensjon 1. kvartal 2011. Prosent.

	Fra sykepengen		Fra AAP		Fra annet	
	Kvinner	Menn	Kvinner	Menn	Kvinner	Menn
I alt	17,0	17,9	54,4	54,7	28,7	27,4
18-29	3,5	1,3	45,0	44,6	51,5	54,1
30-39	8,2	3,4	60,6	54,1	31,2	42,4
40-49	11,8	10,4	57,0	59,4	31,2	30,2
50-59	15,8	17,0	55,4	58,5	28,8	24,5
60-64	31,7	31,2	51,8	53,5	16,5	15,3
65-66	33,3	43,2	36,2	31,8	30,5	25,0

Over halvparten av de nye uførepensjonistene kommer fra arbeidsavklaringspenger (AAP). Ca. 17 prosent kommer fra sykepengen og ca. 28 prosent kommer "fra annet". Fra annet kan være alle andre tilstander som arbeidsledighet eller andre livssituasjoner. I annetgruppen finner vi også personer som går rett på uførepensjon pga. alvorlig sykdom.

Mønsteret er nokså likt for kvinner og menn med hensyn til hvor de kommer fra til uførepensjon. Det er noen flere menn fra sykepenger og AAP, mens det er noen flere kvinner som har vært på andre tilstander før de blir uførepensjonister.

Vi ser at det er over 60 prosent kvinner i alderen 30-39 år som går fra AAP til uførepensjon. For menn i alderen 40-49 år går nesten 60 prosent fra AAP til uførepensjon. For de eldste mennene går 43 prosent rett fra sykepenger til uførepensjon. For både kvinner og menn ser vi at jo eldre de blir, jo flere går rett fra sykepenger til uførepensjon.

Referanser

- Brage og Thune (2008): "Medisinske årsaker til uføreytelser blant unge 1977–2006" i *Arbeid og velferd nr. 3-2008*. NAV. Arbeids- og velferdsdirektoratet.
- S. Brage og O. Thune (2009): "Medisinske årsaker til uførhet i alderen 25-39 år" i *Arbeid og velferd nr. 1-2009*. NAV. Arbeids- og velferdsdirektoratet.
- Bragstad og Hauge (2008): "Geografisk variasjon i uførepensjonering 1997-2004" i *NAV-rapport nr. 4-2008*. NAV. Arbeids- og velferdsdirektoratet.
- Bragstad (2009): "Tidsbegrenset uførestønad – evaluering fire år etter innføring" i *NAV-rapport nr. 3-2009*. NAV. Arbeids- og velferdsdirektoratet.
- Bråthen (2010): "Uførepensjonisters tilknytning til arbeidslivet" i *Arbeid og velferd nr. 1-2010*. NAV. Arbeids- og velferdsdirektoratet.