

Uføreytelser pr. 31. desember 2007

Notatet er skrevet av Nina Viten, nina.viten@nav.no, 07.02.2008.

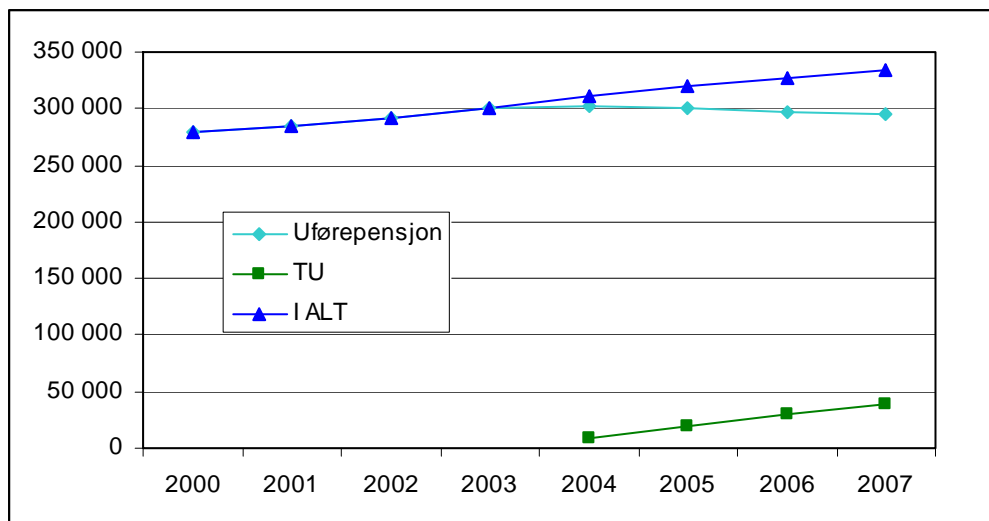
Merknad:

NAV har foretatt en omlegging av tilgangsstatistikken for årene 2004 til 2007. Tilgangen blir nå publisert for første gang etter omleggingen. Tabellene over nye mottakere av varig uførepensjon er ikke endret i forhold til tidligere publiserte tall. For nye mottakere av tidsbegrenset uførestønad (TU) har vi ikke inkludert ny tilgang for personer som har en eller to måneders opphold i ytelsen, og deretter har en ny tilgang. Tall for nye TU-mottakere og summen totalt blir dermed også lavere enn tallene vi har publisert tidligere.

Stabil befolkningsandel over tid

Økningen i antall uføremottakere fortsetter. Pr 31.12.2007 var 333 544 personer mottakere av uføreytelser. Dette tilsvarer en økning på 5 726 personer, eller 1,7 prosent fra utgangen av desember 2006. Økningen fra 31.12.2005 til 31.12.2006 var på 8 127 personer, eller 2,5 prosent. Figur 1 viser utviklingen i antallet uføre pr. 31.12.2000 til 31.12.2007, og fordelingen mellom tidsbegrenset uførestønad og uførepensjon.

Figur 1. Antall personer med uføreytelser pr. 31.12.2000-2007.



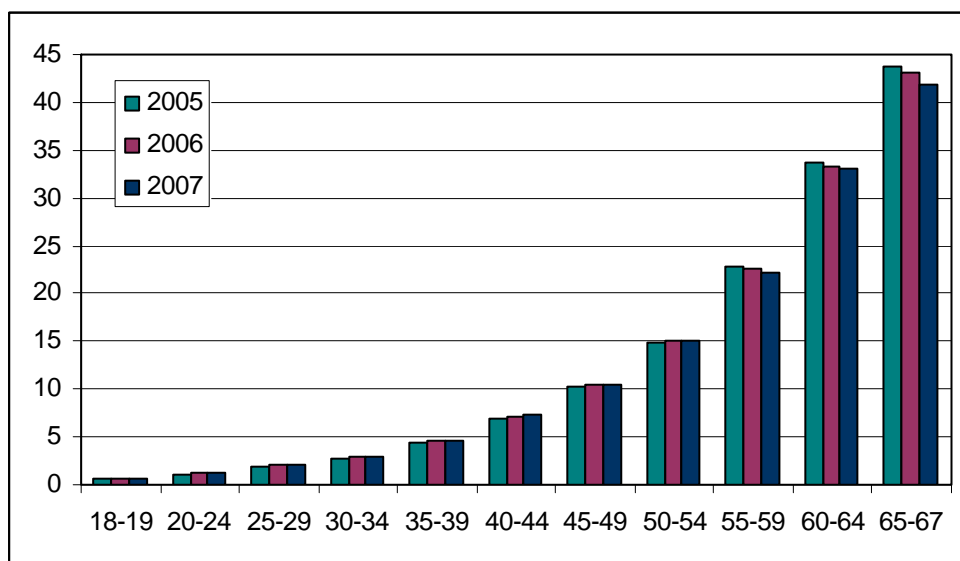
Kilde: NAV.

Fra 31.12.2006 til 31.12.2007 økte antallet på tidsbegrenset uførestønad med 8 361 personer. Samtidig ble antallet mottakere av uførepensjon redusert med 2 635 personer. Andelen som fikk tidsbegrenset uførestønad av totalt antall uføremottakere er 11,6 prosent pr. 31.12.2007. 31.12.2006 var andelen 9,3 prosent.

Selv om antallet mottakere av uføreytelser er økende, har veksten avtatt siden 2004. Både økningen i antall og den prosentvise veksten er fallende. Alderssammensetningen i befolkningen forklarer mye av utviklingen i veksttakten. Det var et relativt stort antall uførepensjonister som nådde alderspensjonsgrensen i 2007, noe som isolert sett fører til en nedgang i antall uføremottakere sett i forhold til i fjor. Samtidig er det store fødselskull som nå er i en alder hvor sannsynligheten for å bli ufør er stor. Dette er en viktig grunn til at vi fortsatt har en økning i antall uføremottakere, selv om denne veksten er mindre enn i fjor.

11,0 prosent av befolkningen¹ var mottakere av uføreytelser pr. 31.12.2007, samme som året før. 31.12.2005 var andelen 10,9 prosent. Innenfor hver av aldersgruppene er også andelen uføremottakere stabile de siste årene. Figur 2 viser andelen av befolkningen innenfor hver aldersgruppe som mottar uføreytelser. Aldersgruppene 55-59 år, 60-64 år og 65-67 år har hatt en nedgang i andelen uføremottakere på henholdsvis 0,5, 0,2 og 1,2 prosentpoeng siden 31.12.2006. Aldersgruppene 30-34 år, 35-39 år og 40-44 år hadde en økning i andelen uføremottakere på 0,1 prosentpoeng siden 31.12.2006.

Figur 2. Mottakere av uføreytelser, som andel av befolkningen i hver aldersgruppe. Prosent. 31.12.2005-2007.



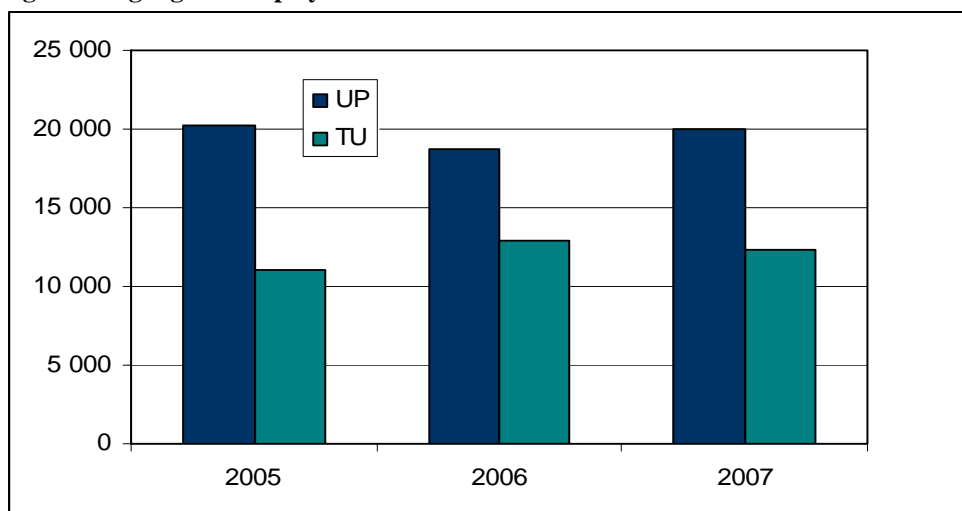
Kilde: NAV.

Uføreytelse er et samlebegrep for tidsbegrenset uførestønning (TU) og varig uførepensjon (UP). Tidsbegrenset uførestønning ble innført i januar 2004 og kan ha en varighet på 1-4 år. Formålet med innføringen av tidsbegrenset uførestønning er å redusere antallet nye uførepensjonister, og samtidig forebygge utstøting fra arbeidslivet og varig uførhet. Innføring av tidsbegrenset uførestønning markerer at mange har en lidelse hvor det er mulighet for bedring etter noe tid, slik at de kan komme tilbake til lønnet arbeid.

Siden innføringen av tidsbegrenset uførestønning har mottakere av denne stønningen økt og mottakere av varig uførepensjon blitt redusert. Tilgangen til tidsbegrenset uførestønning økte og tilgangen til varig uførepensjon ble redusert i løpet av 2004, 2005 og 2006. Fra 2007 ser vi at tilgangen til uførepensjon igjen øker, samtidig som tilgangen til tidsbegrenset uførestønning reduseres. I 2007 var det en tilgang til uførepensjon på 19 983 personer, en økning på 1 235 fra 2006. Tilgangen til tidsbegrenset uførestønning var i 2007 12 278 personer, en økning på 647 personer fra 2006. Figur 3 viser tilgangen til varig uførepensjon og tidsbegrenset uførestønning de tre siste årene. En av grunnene til at tilgangen til varig uførepensjon igjen øker kan være at flere av mottakerne som fikk tidsbegrenset uførestønning i løpet av 2004 og 2006 nå har fått innvilget varig uførepensjon.

¹ Befolkningen i alderen 18-67 år. 11/12 av 18-åringene og 1/12 av 67-åringene er inkludert.

Figur 3. Tilgang fordelt på ytelse. Antall. 2005-2007.



Kilde: NAV.

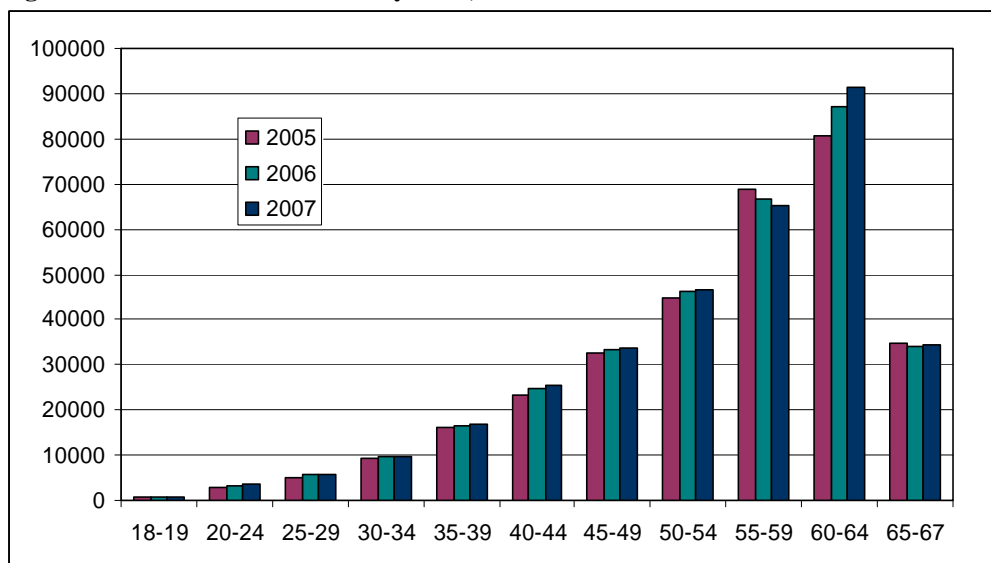
Alder og kjønn

Den største økningen i antall mottakere av uføreytelser finner vi i aldersgruppen 60-64 år, som økte med 4 275 personer fra 31.12.2006 til 31.12.2007. Denne gruppen økte mest også året før.

Aldersgruppen 55-59 år hadde en nedgang i antall mottakere på 1 593 personer. Denne gruppen hadde også en nedgang året før.

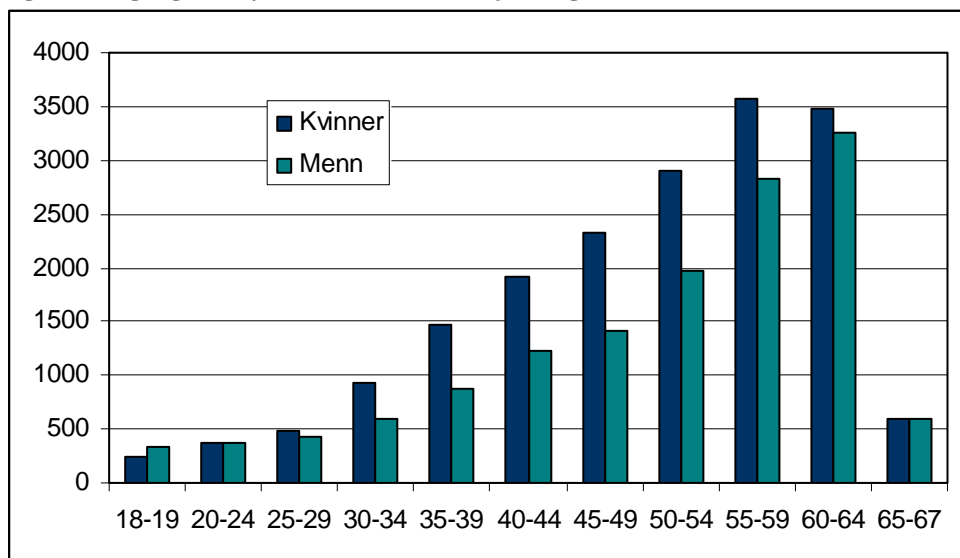
Den største prosentvise økningen var i aldersgruppene 18-19 år og 20-24 år, med en økning på henholdsvis 7,6 og 8,9 prosent. Den høye prosentvise økningen er delvis grunnet at antallene er så lave for disse gruppene. Små økninger i antall slår derfor sterkt ut i prosentveksten. Antallet uføremottakere i disse to gruppene er henholdsvis 863 og 3 510 personer per 31.12.2007. Figur 4 viser antallet uføre i de forskjellige aldersgruppene de siste tre årene.

Figur 4. Antall mottakere av uføreytelser, etter alder. Pr. 31.12.2005-2007.



Kilde: NAV.

Figur 5. Tilgang uføreytelser samlet, etter kjønn og alder. Antall. 2007.



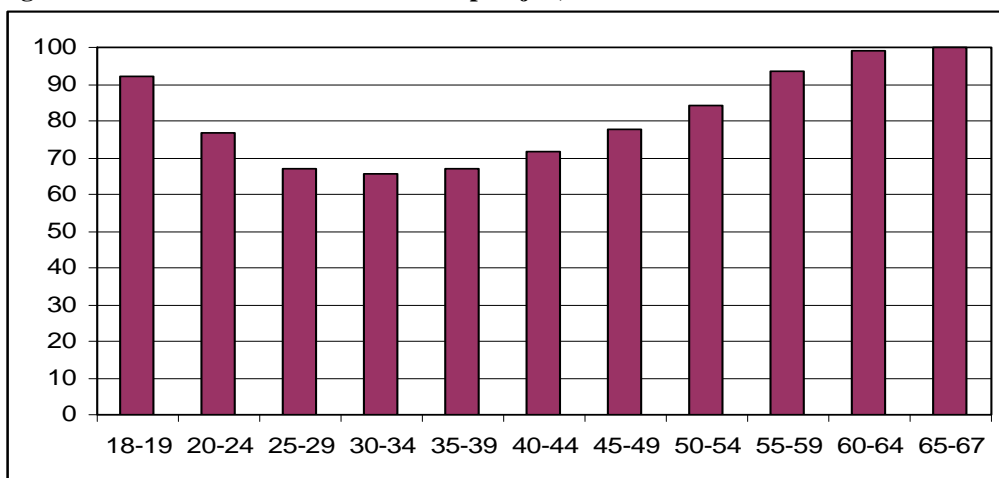
Kilde: NAV.

Flere kvinner enn menn har hatt tilgang til uføreytelser det siste året. I 2007 hadde 18 288 kvinner og 13 896 menn tilgang til uføreytelser. 811 flere kvinner hadde en tilgang til uføreytelser i 2007 enn i 2006, mens 194 færre menn hadde tilgang i år enn i fjor. For kvinner er tilgangen størst i aldersgruppen 55-59 år. I denne aldersgruppen hadde 3 574 kvinner tilgang. For menn er tilgangen størst i aldersgruppen 60-64. I den aldersgruppen hadde 3 257 menn tilgang.

Av de nye uføremottakerne i 2007 fikk 62 prosent innvilget varig uførepensjon. Dette er en liten økning fra 2006 når 59 prosent av de nye fikk innvilget varig uførepensjon. Høyest andel av de nye som fikk innvilget varig uførepensjon finner vi i aldersgruppene 60-64 år, 65-67 år og 18-19 år med henholdsvis 98 prosent, 100 prosent og 90 prosent. Lavest andel av de nye som fikk innvilget varig uførepensjon finner vi i aldersgruppene 30-34 år og 35-39 år, men henholdsvis 19 og 22 prosent. Dette bildet er det samme året før.

Kvinner utgjorde pr. 31.12.2007 57,8 prosent av det totale antall uføremottakere, men en høyere andel av kvinnene var på gradert eller tidsbegrensede uføreytelser. 24,1 prosent av kvinnelige mottakere fikk graderte uføreytelser, mens 14,9 prosent av mannlige mottakere fikk graderte ytelser. For tidsbegrensede uføreytelser var ikke forskjellene like store. 13,0 prosent av kvinnelige mottakere, og 9,7 prosent av mannlige fikk tidsbegrensede ytelser pr. 31.12.2007.

Figur 5. Andel uføremottakere med uførepensjon, etter alder. Prosent. Pr. 31.12.2007.

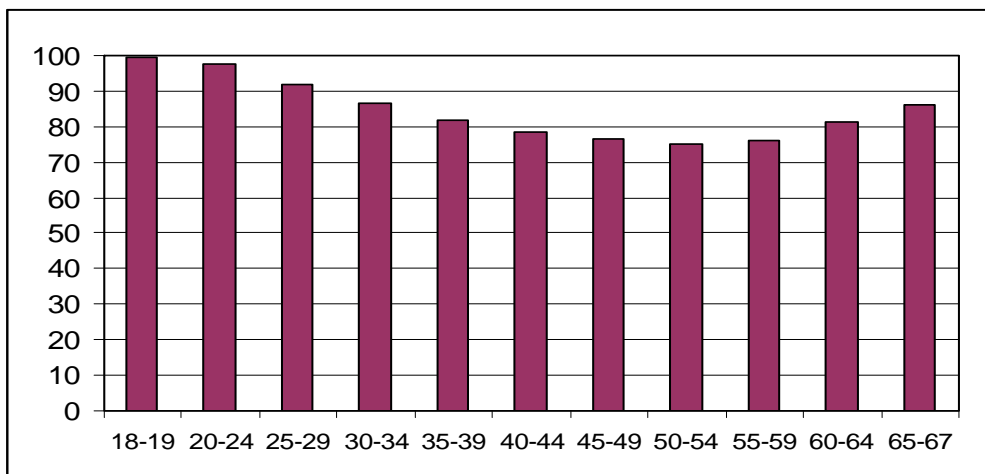


Kilde: NAV.

Fra figur 5 ser vi at sammensettingen av andelen mottakere med tidsbegrensede uføreytelser og varig uførepensjon er varierende over aldersgruppene. Høyest andel med varig uførepensjon finner vi i aldersgruppene 60-64 år og 65-67 år hvor henholdsvis 99,2 og 99,9 prosent er mottakere av varig uførepensjon pr. 31.12.2007. Også i de yngste aldersgruppene er andelen med varig uførepensjon høy. I aldersgruppen 18-19 år er andelen med varig uførepensjon 92,2 prosent, og i aldersgruppen 20-24 er andelen 77,0 prosent. De tre siste årene har denne andelen blitt tydelig redusert for mottakere mellom 20 og 54 år.

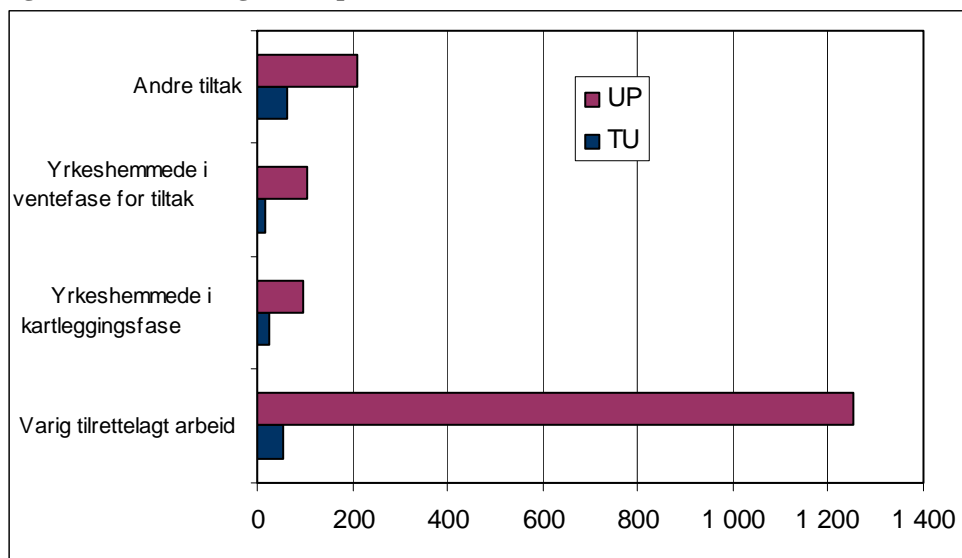
Andelen av mottakerne med 100 prosent uføregrad er også varierende over aldersgruppene, som figur 6 viser. Aldersgruppene 18-19 år, 20-24 år og 25-29 år har høyest andel med henholdsvis 99,7, 97,8 og 91,7 prosent av mottakerne med 100 % uføregrad pr. 31.12.2007. Denne fordelingen har holdt seg stabil de tre siste årene.

Figur 6. Andel mottakere av uføreytelser med 100 % uføregrad, etter alder. Prosent. Pr 31.12.2007.



Kilde: NAV.

Figur 7. Antall av unge uføre på tiltak. Desember 2006.

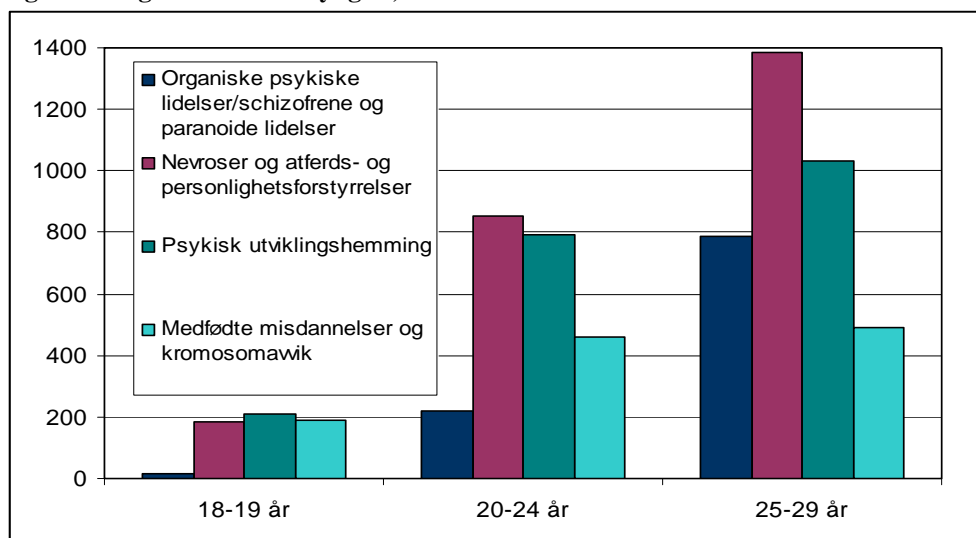


Kilde: NAV

Figur 7 viser hvor mange av de unge uføre som er på tiltak, og hvilke tiltak de er på. Totalt er 1821 av de unge uføre på tiltak i desember 2006. 156 av disse er mottakere av tidsbegrenset uførestønnad, og 1665 er mottakere av varig uførepensjon.

De hyppigste diagnosene blant de tre yngste aldersgruppene er nevroser og atferds- og personlighetsforstyrrelser. Av i alt 9 670 personer mellom 18 og 29 år hadde pr. 31.12.2006 2 420 personer denne diagnosen. 2 037 personer er psykisk utviklingshemmede, 1 144 har medfødte misdannelser og kromosomavvik og 1 022 har organiske psykiske lidelser/schizofrene og paranoide lidelser. Figur 8 viser fordelingen mellom disse fire diagnosene innenfor aldersgruppene.

Figur 8. Diagnoser blant de yngste, etter alder. Antall. Pr 31.12.2006.

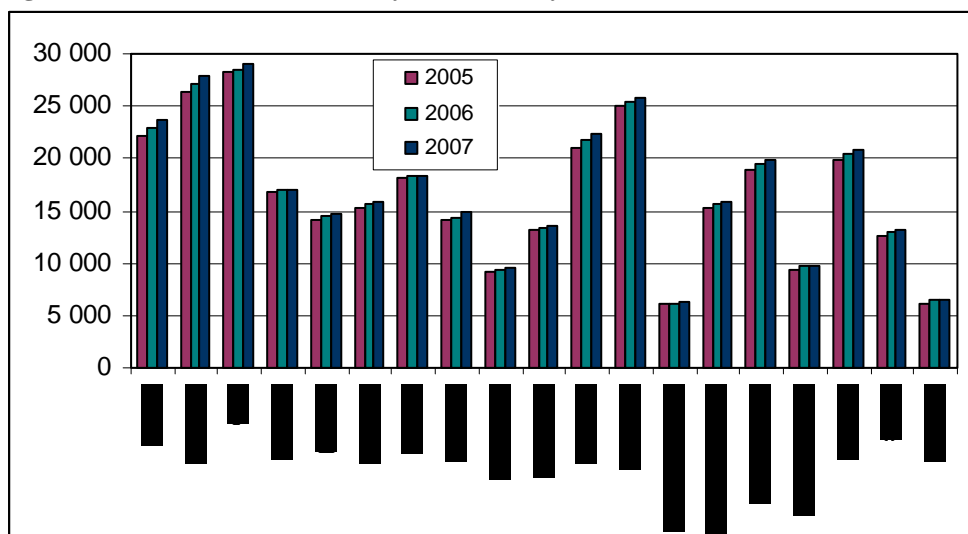


Kilde: NAV.

Fylke

I alle fylkene har antall uføremottakere økt fra 31.12.2006 til 31.12.2007. Oslo hadde flest med 29 008 mottakere pr 31.12.2007, mens over perioden hadde Akershus størst vekst i antall med 746 flere uføre enn i fjor. Sogn og Fjordane hadde lavest antall mottakere med 6 266 pr. 31.12.2007, og Vestfold hadde lavest økning i antall med 43 flere siden i fjor samme tid. Økningen i Vestfold tilsvarte en 0,2 prosent vekst, og var den laveste vekstprosenten blant fylkene. Telemark hadde den største veksten i prosent. Antall uføremottakere her vokste med 3,8 prosent fra 31.12.2006 til 31.12.2007. Figur 9 viser uføremottakere i fylkene de tre siste årene.

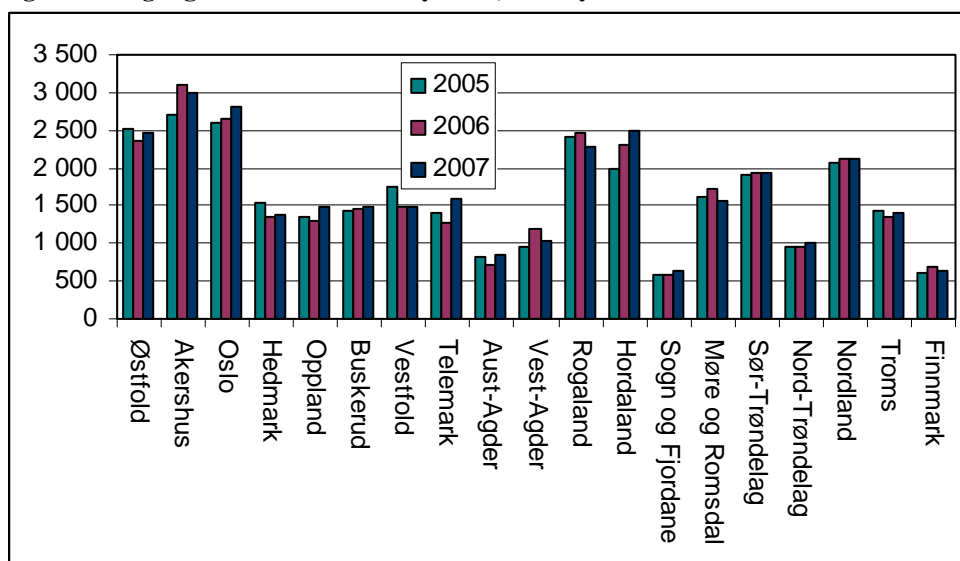
Figur 9. Antall mottakere av uføreytelser, etter fylke. Pr 31.12.2005-2007.



Kilde: NAV.

Hedmark hadde høyest andel mottakere av uføreytelser som prosent av befolkningen pr. 31.12.2007. Andelen utgjorde 14,4 prosent av befolkningen i fylket. Oslo hadde lavest andel uføre, med 7,5 prosent mottakere i befolkningen pr. 31.12.2007. Telemark hadde størst økning som andel av befolkning. Fra 31.12.2006 til 31.12.2007 var økningen 0,4 prosentpoeng. Vestfold, Vest-Agder, Oslo og Buskerud opplevde samme periode et lite fall i andelen uføre.

Figur 10. Tilgang mottakere av uføreytelser, etter fylke. Pr. 31.12.2007.

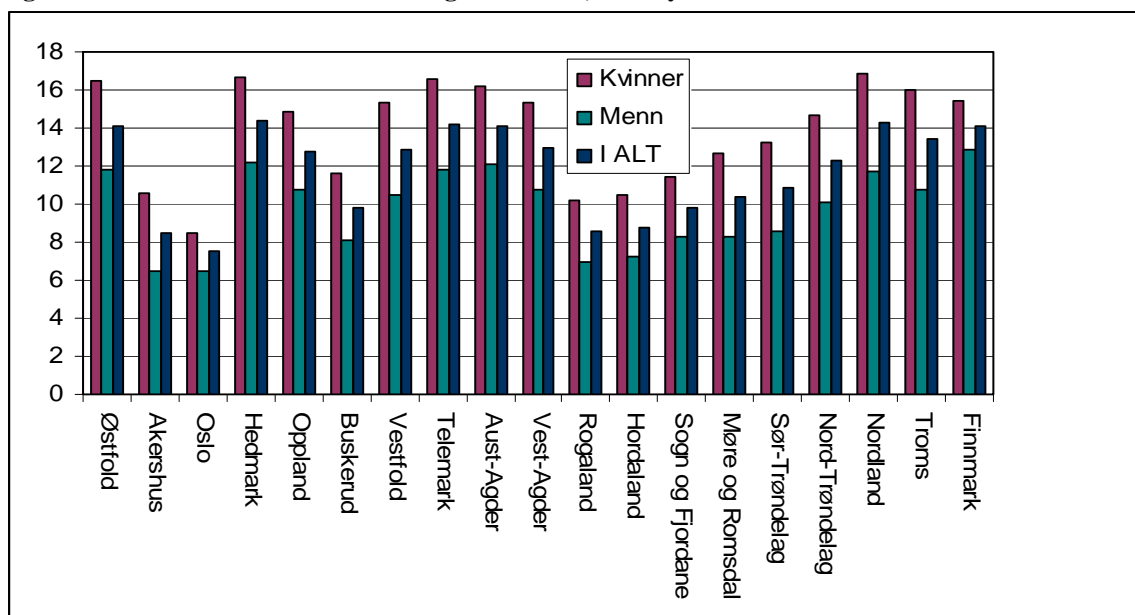


Kilde: NAV.

Figur 10 viser tilgangen de siste tre årene fordelt på fylke. I 2007 var tilgangen størst i Akershus hvor 2 998 personer har hatt en tilgang. Tilgangen var lavest i Finnmark, hvor 626 personer har hatt tilgang i 2007. Størst prosentvis økning i tilgangen fra 2006 finner vi i Telemark, hvor 25,3 prosent flere hadde tilgang i 2007 enn i 2006. Størst prosentvis reduksjon har det vært i Møre og Romsdal. Her har 9,2 prosent færre hatt tilgang enn i 2006.

I alle fylker var en større andel av den kvinnelige enn den mannlige befolkning uføre. Forskjellene var størst i Troms og Nordland hvor 5,2 prosentpoeng høyere andel av kvinner enn menn var mottakere av uføreytelser. I Oslo var forskjellene minst med 2 prosent høyere uføreandel blant kvinner enn menn. Figur 11 viser andel av befolkningen fordelt på kvinner og menn som var uføremottakere pr 31.12.2007.

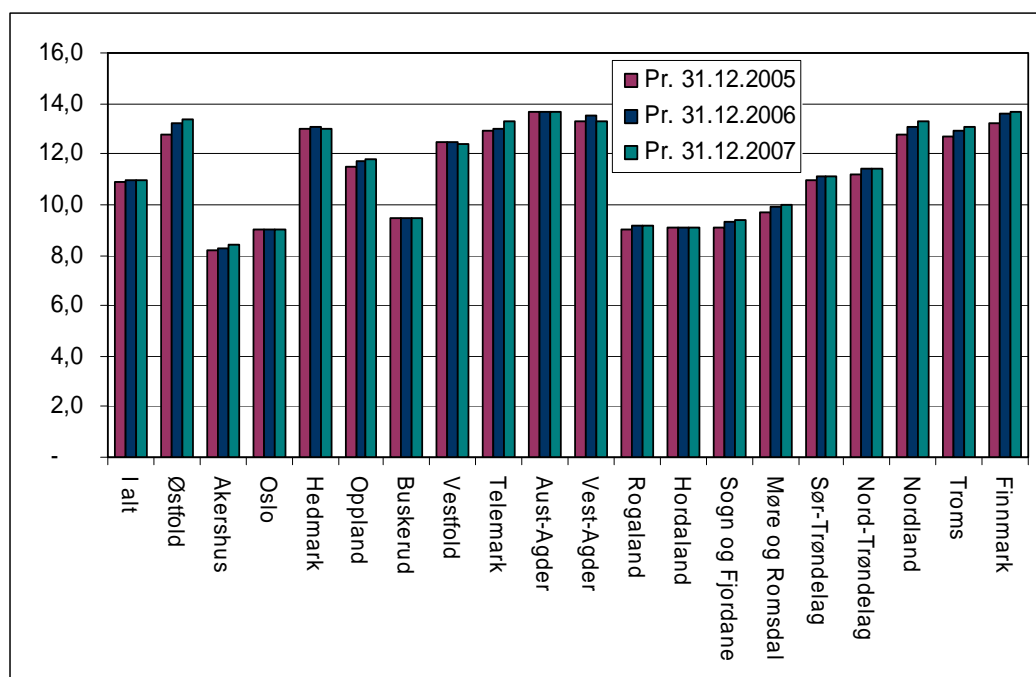
Figur 11. Uføre som andel av befolkningen 18-67 år, etter fylke. Pr 31.12.2007. Prosent.



Kilde: NAV.

Dersom vi aldersstandardiserer tallene i forhold til landets befolkning ser fordelingen mellom fylkene noe annerledes ut. Denne aldersstandardiseringen gir et bilde av andelen uføremottakere i fylkene dersom hvert fylkes alderssammensetning var lik den nasjonale alderssammensetningen. Figur 12 viser at med aldersstandardiserte tall har Aust-Agder og Finnmark høyest andel uføremottakere med 13,7 prosent av befolkningen i fylket. Akershus og Oslo har lavest andel uføremottakere med henholdsvis 8,4 og 9,0 prosent av befolkningen i fylket.

Figur 12. Uføre som andel av befolkningen 18-67 år, etter fylke. Aldersstandardiserte tall. Pr 31.12.2007. Prosent.



Kilde: NAV.