

Utviklingen i uførepensjon per 30. juni 2013

Notatet er skrevet av jostein.ellingsen@nav.no, 29.08.2013.

Den siste utviklingen viser både nedgang i antall uførepensjonister og en nedgang i andelen uføre i prosent av befolkningen. Det er både lavere tilgang og høyere avgang fra uførepensjon.

Per 30. juni 2013 var det registrert 307 100 uførepensjonister. Dette utgjorde 9,4 prosent av befolkningen. Sammenlignet med tilsvarende tall ved utgangen av juni 2012, gikk både antallet og andelen uførepensjonister ned.

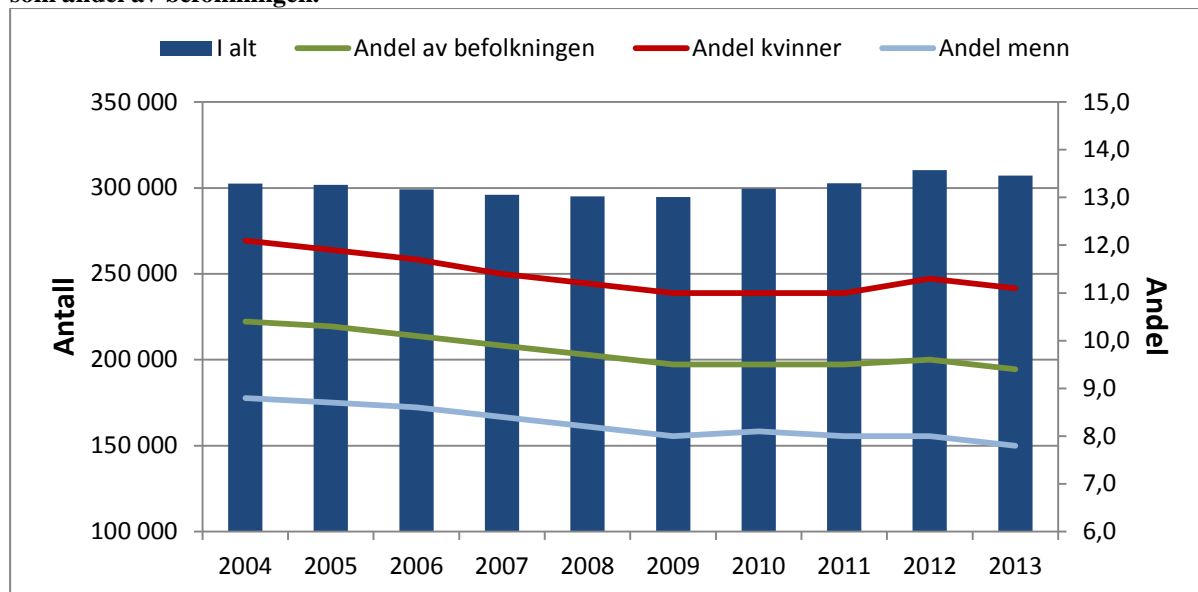
I alt fikk 11 800 personer innvilget uførepensjon i løpet av første halvår 2013, mens 14 500 sluttet å motta ytelsen i samme tidsrom. Så langt i 2013 ser vi at tilgangen er lavere og avgangen større enn i 2012.

Antall uføre

Per 30. juni 2013 var det 307 100 personer som mottok uførepensjon. Sammenlignet med samme tidspunkt i 2012 var dette 3 300 færre mottakere av ytelsen – en nedgang på 1,1 prosent.

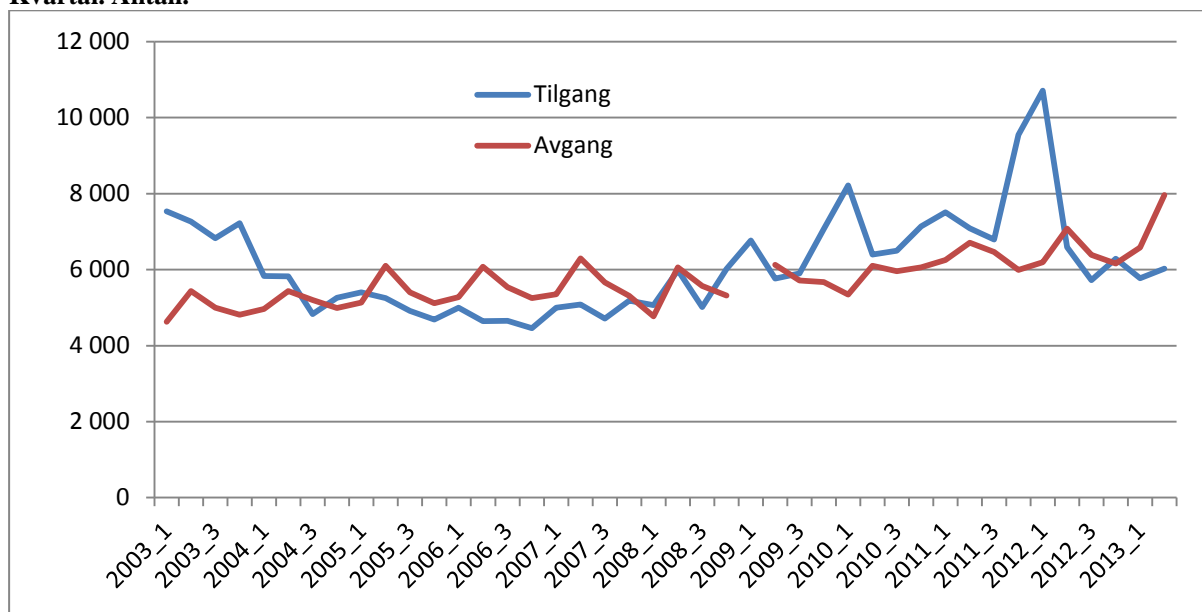
Per 30. juni 2013 utgjorde andelen uføre 9,4 prosent av befolkningen, en nedgang på 0,2 prosentpoeng fra samme periode i 2012. I 2004 var andelen uføre i befolkningen på 10,4 prosent. Andelen sank fram til 2009, for deretter å holde seg stabil på 9,5 prosent fram til 2011, for så å øke i 2012. Vi ser at andelen kvinner som mottar uførepensjon er høyere enn for menn (figur 1).

Figur 1: Personer (18-67 år) med uførepensjon pr. 30.06.2004 – 30.06.2013. Antall kvinner og menn og som andel av befolkningen.



Figur 2 viser hvor mange som har begynt og sluttet å motta uførepensjon per kvartal de ti siste årene. I første og andre kvartal 2013 gikk det flere personer ut av ordningen enn det kom nye til. Det var en kraftig vekst fra oktober 2011 til og med april 2012, og deretter et fall i antall uføre i 2. og 3. kvartal 2012. I 4. kvartal 2012 var det en utflating av antall mottakere. I 2013 ser vi at avgangen fra uførepensjon øker i forhold til tilgangen av nye uføre.

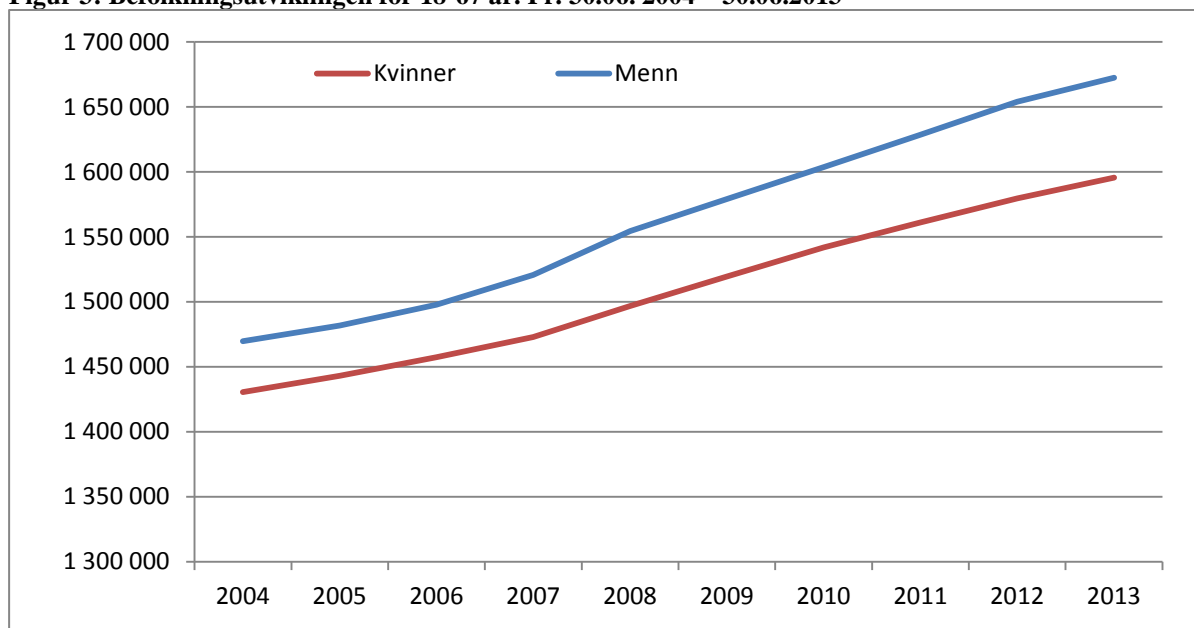
Figur 2: Tilgang og avgang av personer (18-67 år) med uførepensjon pr. 1. kv. 2003 – 1. kv. 2013. Kvartal. Antall.



For tiårsperioden har det vært en tiltakende befolkningsvekst i aldersgruppen 18-67 år¹. I denne aldersgruppen er det flere menn enn kvinner, og siden 2003 har forskjellen mellom kjønnene økt (figur 3). En viktig årsak til den sterke veksten er høy arbeidsinnvandring. I tillegg til at dette gir en høyere andel menn, fører det til en noe yngre befolkning. Dette er to trekk som isolert sett vil redusere andelen uførepensjonister på grunn av lavere uførerater i disse gruppene.

¹ Den alderen man kan motta uførepensjon.

Figur 3: Befolkningsutviklingen for 18-67 år. Pr. 30.06. 2004 – 30.06.2013*



* Befolkningen 18-67 år: Vi teller 11/12 av 18-åringene og 1/12 av 67-åringene. Dette skyldes at en person ikke kan bli uførepensjonert før måneden etter fylte 18 år, og blir alderspensjonist senest måneden etter fylte 67 år.
Kilde: NAV

Uførepensjonisters alders- og kjønns sammensetning

Endringen i befolkningssammensetningen påvirker naturlig nok utviklingen i andelen uføre sett i forhold til befolkningen. De store fødselskullene etter andre verdenskrig har ført til at de eldste aldersgruppene utgjør en stadig større andel av de mellom 18 og 67 år. Isolert sett gir dette en økt andel uførepensjonister. Det trekker imidlertid i motsatt retning at personer i de eldste aldersgruppene blir uføre i mindre grad enn tidligere (Bragstad, Ellingsen, Lindbøl 2012). Dette henger blant annet sammen med bedre helse og at utdanningsnivået for de eldste i befolkningen har økt. Økt utdanningsnivå har gitt andre arbeidsoppgaver og henger sammen med endringer i arbeidsmarkedet over tid.

Alder

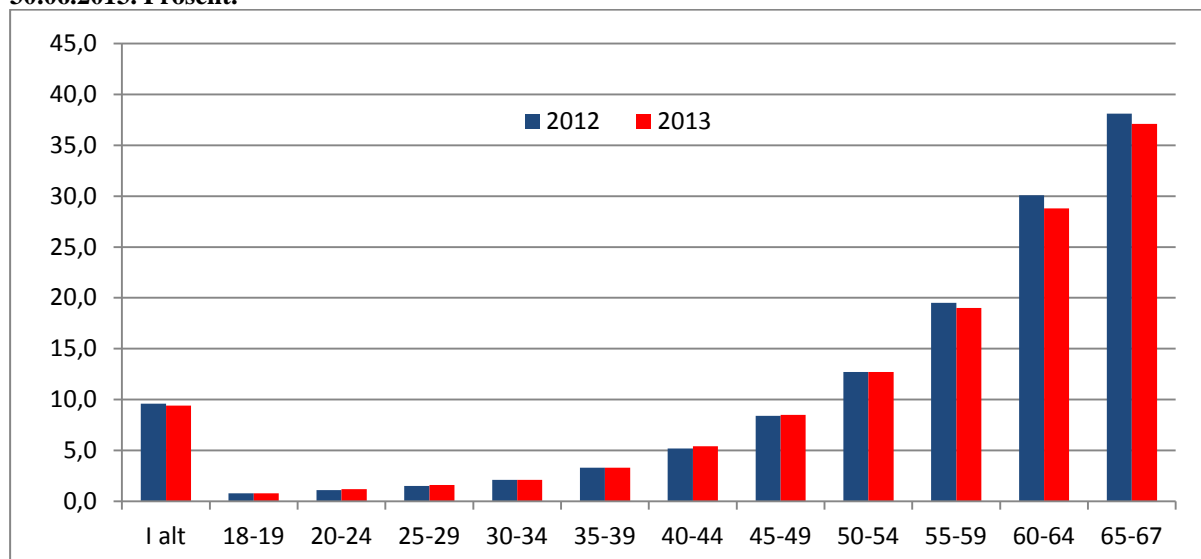
Figur 4 viser andelen uførepensjonister fordelt på alder per 30. juni 2013 sammenlignet med samme tidspunkt i 2012. I alt har andelen uførepensjonister gått ned med 0,2 prosentpoeng fra 2012 til 2013.

I løpet av de ti siste årene har andelen uføre over 60 år avtatt. For de mellom 60-64 år og 65-67 år har uføreandelen gått ned med henholdsvis 6,0 og 6,6 prosentpoeng i denne perioden. Ser vi på utviklingen det siste året var nedgangen 1,3 prosentpoeng i gruppen 60 til 64 år og 1,0 prosentpoeng i den eldste aldersgruppen. Antall personer over 60 år i befolkningen har samtidig økt med ca. 113 000 i løpet av de ti siste årene. I løpet av 2013 blir det store 1946-kullet alderspensjonister. Dette medfører forholdsvis høy avgang fra uførepensjon, noe vi ser i tallene per juni 2013.

Pensjonsreformen er en faktor som påvirker uførepensjoneringsmønsteret for de eldste. Sysselsettingen blant de eldste har fortsatt å øke etter at pensjonsreformen ble gjennomført. Ca. 45 prosent av de som har hatt muligheten til det har tatt ut alderspensjon og nesten to av tre alderspensjonister under 67 år har valgt å arbeide ved siden av pensjonen (Dahl og Lien 2013). Statistikk for juni 2013 viser at nærmere 65 000 personer i alderen 62-66 år hadde tatt ut alderspensjon.

For aldersgruppen 20-29 år har det vært en svak vekst i uføreandelen med 0,1 prosentpoeng, og for aldersgruppene 40-44 og 45-49 år er det en vekst på henholdsvis 0,2 og 0,1 prosentpoeng. For aldersgruppene 55-67 år har det derimot blitt færre uførepensjonister. Det er flest uføre blant de eldste.

Figur 4: Andel mottakere av uførepensjon i befolkningen, etter alder (18-67 år). Pr. 30.06. 2012 – 30.06.2013. Prosent.



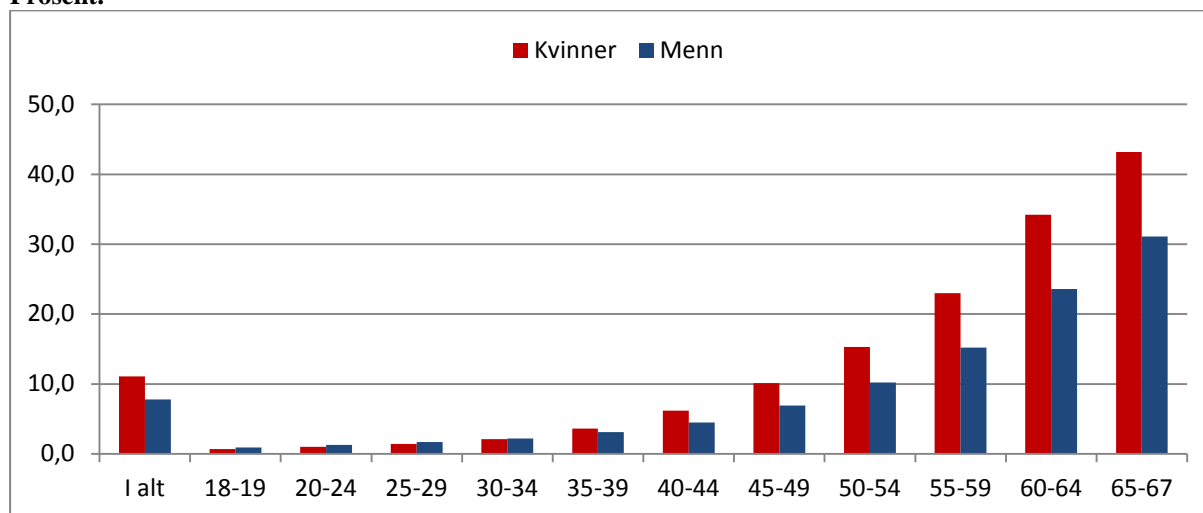
Kjønn

Kvinner utgjør 57,5 prosent av de uføre og som andel av befolkningen 11,1 prosent. Mannsandelen er på 7,8 prosent (figur 5).

Målt i andel er det flere uføre menn enn kvinner i aldersgruppen under 35 år. Andelen kvinner er høyest i aldersgruppen fra 35 år og oppover, en forskjell som øker jo høyere alderen er.

For kvinner var det en svak vekst i aldersgruppene 30-44 år med 0,1 til 0,2 prosentpoeng. I disse aldersgruppene finner vi igjen mange som tidligere hadde et vedtak om tidsbegrenset uførestønad og som nå har fått innvilget varig uførepensjon. For kvinner over 55 år var det en nedgang i uføreandelen. For de mellom 60-64 år var det en nedgang på hele 1,2 prosentpoeng. Dette bidrar til å trekke den totale uføreandelen ned.

Figur 5: Andel uførepensjonister i befolkningen (18-67 år) fordelt etter kjønn og alder per 30.06.2013. Prosent.



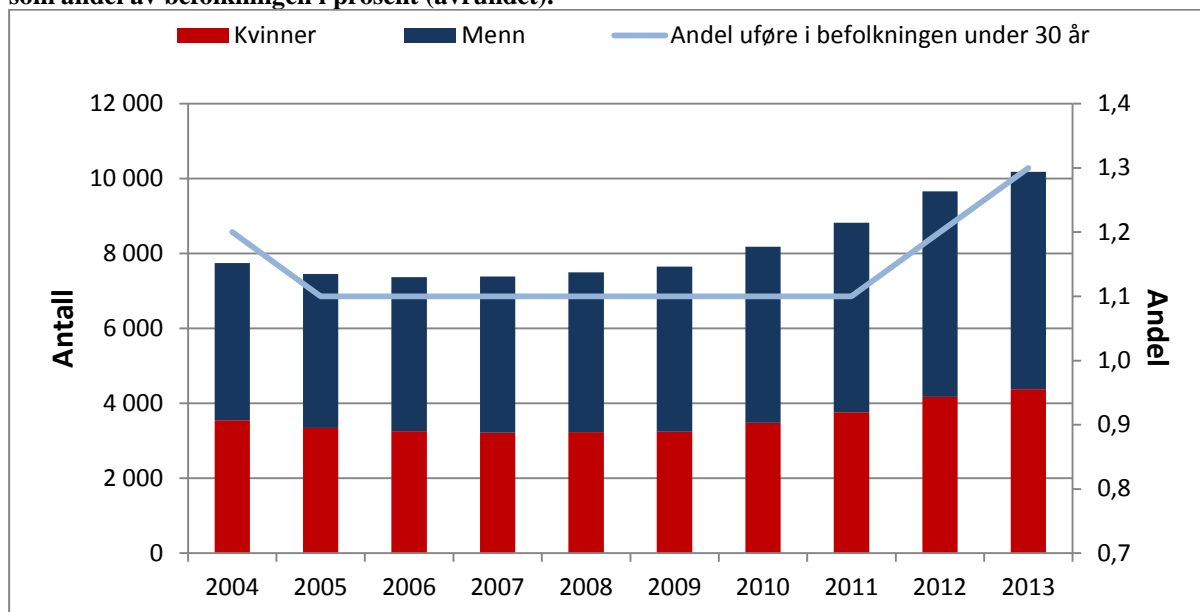
Unge uføre

Unge uføre definerer vi som mottakere av uførepensjon i alderen 18 til 29 år. Per 30. juni 2013 er det 10 200 personer i denne gruppen (figur 6). De unge utgjør 3,3 prosent av alle uføre. 57 prosent av de unge uføre er menn.

Andelen unge uføre i prosent av befolkningen er per juni 2013 på 1,3 prosent, med en fordeling på 1,1 prosent kvinner og 1,4 prosent menn. Andelen unge uføre har dermed økt med 0,1 prosentpoeng sammenlignet med samme periode i fjor.

Det er 514 flere unge uføre per 30. juni 2013 sammenlignet med samme tidspunkt i 2012. I løpet av de ti siste årene har det blitt 2 400 flere unge uførepensjonister, en økning på 31,4 prosent. Til sammenligning har befolkningen økt med 20 prosent eller ca. 134 000 personer i samme periode.

Figur 6: Personer (18-29 år) med uførepensjon pr. 30.06. 2004 – 30.06.2013. Antall kvinner og menn og som andel av befolkningen i prosent (avrundet).



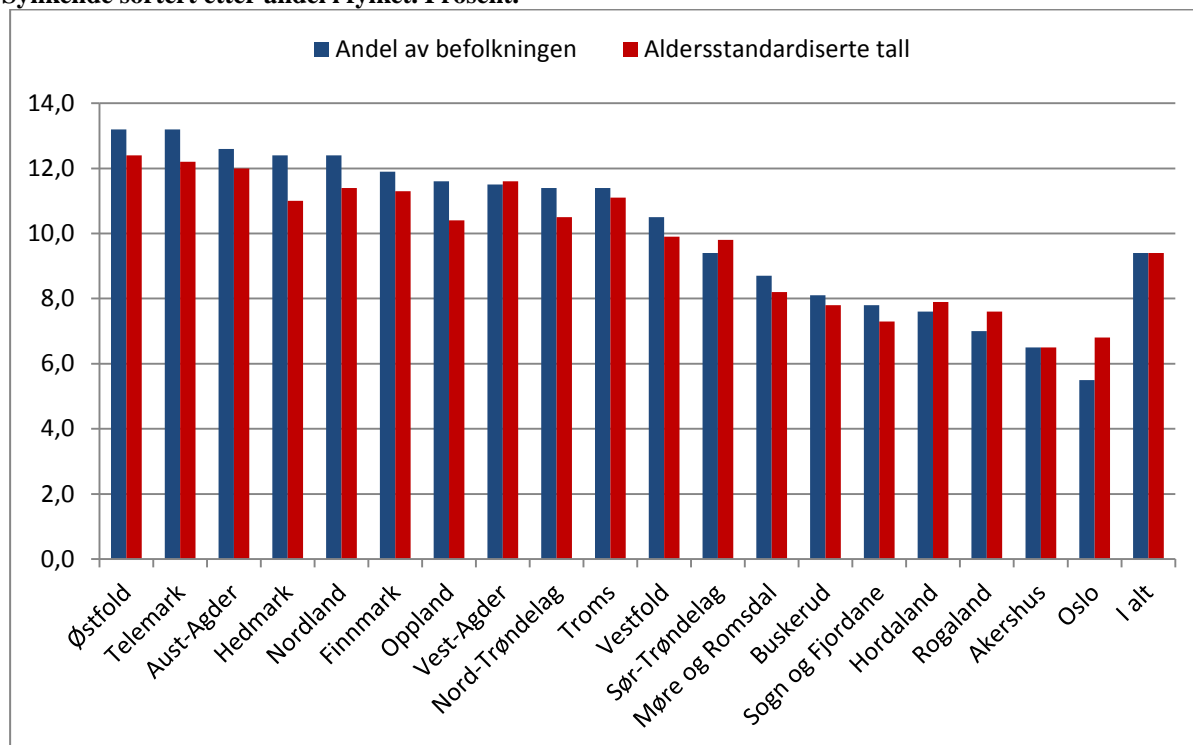
Av de nye uføre i denne aldersgruppen kommer 41 prosent av 18-24-åringene fra arbeidsavklaringspenger og 94 prosent i aldersgruppen 25-29 år. Av disse igjen har 11 prosent av 18-24-åringene et tidligere vedtak om tidsbegrenset uførepensjon. For 25-29-åringene er andelen fra TU på 28 prosent.

Diagnosestatistikken for 2011 (Lindbøl 2012) viser at 59 prosent av unge uføre (18-29 år) er uføre på grunn av psykiske lidelser og atferdsforstyrrelser. 14 prosent er uføre som følge av medfødte misdannelser og kromosomavvik. 12 prosent gjelder sykdommer i nervesystemet. Resten (15 %) gjelder andre helseforhold.

Uførepensjonister etter fylke

I figur 7 er det korrigert for befolkningsstørrelsen i fylket ved å vise antall med uførepensjon i prosent av befolkningen. Vi sammenligner også med hvilken uføreandel fylket ville hatt dersom befolkningen i fylket hadde hatt samme alders- og kjønnsfordeling som gjennomsnittsbefolkningen i landet (aldersstandardiserte tall²).

Figur 7: Andelen uførepensjonister (18-67 år) i fylket per 30. juni 2013. Andel og standardisert andel. Synkende sortert etter andel i fylket. Prosent.



Det er fylkene Østfold (13,2 %), Telemark (13,2 %), Aust-Agder (12,6 %), Hedmark (12,4 %) og Nordland (12,4 %) som har høyest andel uførepensjonister i befolkningen. Oslo er det fylket med lavest andel uførepensjonister (5,5 %).

En del av de geografiske forskjellene i uførepensjoneringen kan forklares med trekk ved befolknings sammensetningen lokalt, for eksempel alder og utdanningsnivå (Bråthen 2011). Blant annet har Oslo en spesielt ung befolkning i forhold til resten av landet (Bragstad og Hauge 2007).

Det gjenstår betydelige fylkesvise forskjeller selv om det tas hensyn til demografi. Selv om Oslo har en relativt høyere uføreandel når man benytter aldersstandardisering (6,8 %), har dette fylket det nest laveste nivået etter Akershus.

² Det er den direkte metode for aldersstandardisering som benyttes etter 1-årig alder, og viser fordelingen (andelen) i det enkelte fylke om aldersfordelingen var som for landet. Tabellen viser da en høyere eller lavere (evt. uendret) andel enn figuren med «I prosent av befolkningen». Se vedlegg for utregning av den direkte metode.

Det er mange grunner til at uføreratene varierer geografisk. Forhold på arbeidsmarkedet spiller blant annet inn. Studier har funnet positive sammenhenger mellom arbeidsledighetsnivå og overgang til uførepensjon (bl.a. Bragstad og Hauge 2008; Bratsberg, Fevang og Røed 2010). Videre kan både holdninger til uførepensjonering og saksbehandlingspraksis variere mellom ulike fylker. Det er rimelig å tenke seg at et mer fleksibelt arbeidsmarked i hovedstadsregionen er med på å trekke uføreandelen ned her.

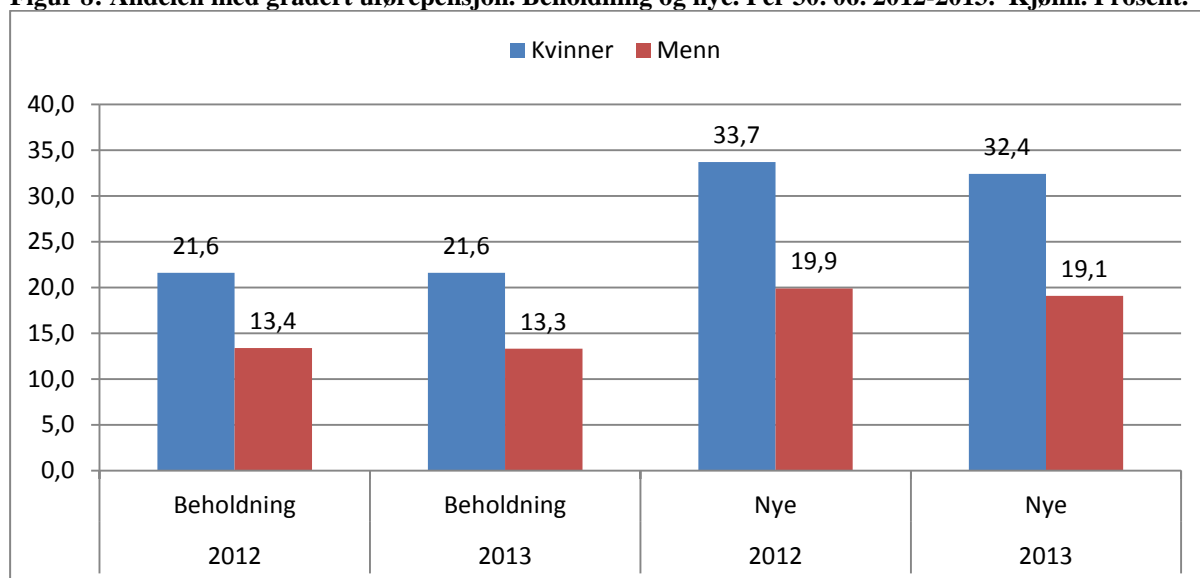
Gradering av uføreytelsen

Det er et vilkår for rett til uførepensjon at evnen til å utføre inntektsgivende arbeid (inntektsevnen) er varig nedsatt med minst halvparten. Det ytes hel (100 prosent) uførepensjon dersom personen har tapt hele sin inntektsevne/arbeidsevne. Dersom personen har tapt en del av sin inntektsevne/arbeidsevne, gis det en gradert ytelse som svarer til den del av inntektsevnen/arbeidsevnen som er tapt. Det kan ytes uførepensjon med en uføregrad ned til 20 prosent (jf. §12-11).

Det er flere kvinner enn menn som har gradert uførepensjon. «Dette kan blant annet skyldes at kvinner med uførepensjon har andre diagnoser enn menn, samt at menn og kvinner har ulike jobber» (Jacobsen og Thune 2013:69).

Sammenligner vi tall per juni 2013 med tall per juni 2012, ser vi at i beholdningen er andelen kvinner og menn med gradering uendret. For de nye uføre ser vi at det er færre med gradert uførepensjon per første halvår 2013 sammenlignet med samme periode i 2012 (figur 8).

Figur 8: Andelen med gradert uførepensjon. Beholdning og nye. Per 30. 06. 2012-2013. Kjønn. Prosent.



Gradering varierer med alder. De yngste uførepensjonistene mottar i mindre grad en gradert ytelse enn de eldste (Jacobsen og Thune 2013).

Uførepensjonister med gradert pensjon kombinerer ofte denne med yrkesdeltakelse. Bråthen (2010) viser hvor mange uføre som jobber ved siden av å motta uførepensjon. Ved utgangen av 2012 var 55 200 uførepensjonister registrert med et arbeidstakerforhold. Dette utgjør 18 prosent av alle uførepensjonister. Tall for utgangen av 2011 viser også en andel på 18 prosent, og 54 400 uførepensjonister med et arbeidstakerforhold. 72 prosent av de som mottar en gradert uførepensjon og 6 prosent av de med full uførepensjon var registrert med et arbeidstakerforhold i desember 2012.

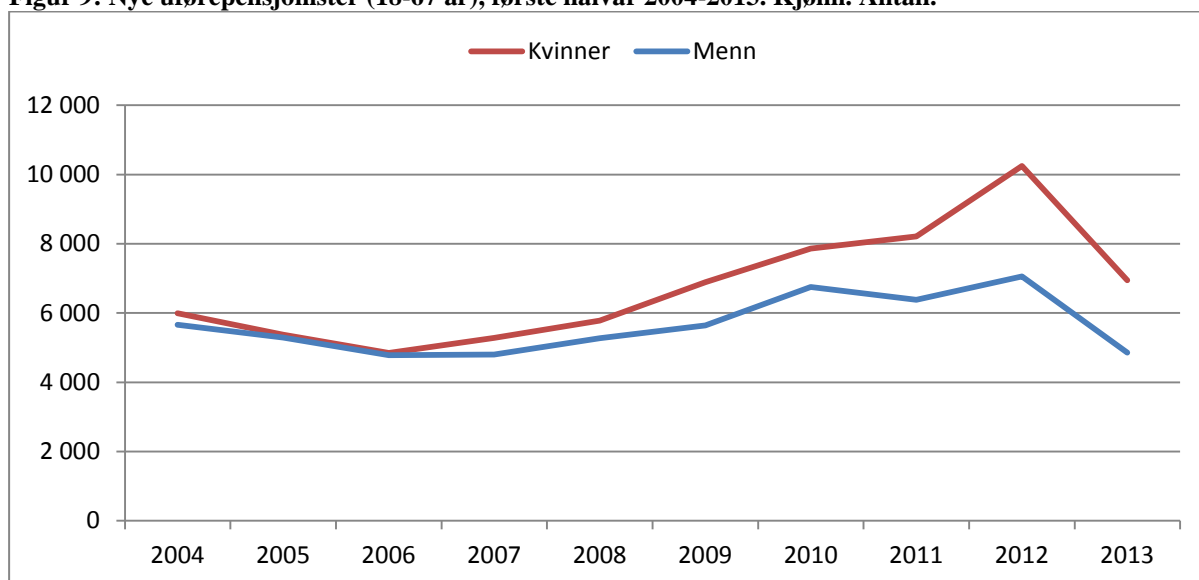
Nye³ uførepensjonister første halvår 2013

I løpet av første halvår 2013 kom det 11 800 nye uførepensjonister, fordelt på 6 900 kvinner og 4 900 menn. Det er nær 5 500 færre som har fått innvilget uførepensjon i første halvår 2013 sammenlignet med samme periode 2012.

Tallene for første halvår 2012 var imidlertid preget av en opptrapping av saksbehandlingen av uføresaker som førte til en ekstraordinær tilgang av nye uførepensjonister. På denne bakgrunn er det vanskelig å sammenligne første halvår 2013 med samme periode i 2012.

Sammenligner vi tilgangen i 2013 med 2011-tall finner vi likevel at antallet nye uføre er lavere (19,1 prosent).

Figur 9: Nye uførepensjonister (18-67 år), første halvår 2004-2013. Kjønn. Antall.



Antall nye uførepensjonister har de siste kvartalene hatt en noe spesiell utvikling. Utviklingen er blant annet påvirket av administrative forhold som ekstraordinær saksbehandlingsinnsats i fylkene, samt en spesiell overgang av nye uføre fra tidligere tidsbegrenset uførestønad⁴:

- I fjerde kvartal 2011 og første kvartal 2012 ble det over 20 000 nye uføre.
- Gjennomsnittlig kvartalsvis tilgang de ti siste årene på ca 6 100 personer.
- Gjennomsnittlig tilgang i 2011 var på 7 700 personer og i 2012 var den på 7 300 personer.
- Første halvår 2013 har 11 800 personer fått innvilget uførepensjon.

³ Til forskjell fra statistikken om beholdning som er per en gitt dato, teller tilgangsstatistikken nye uføretilfeller i løpet av et kvartal.

⁴ Ordningen med tidsbegrenset uførestønad (TU) ble innført 1. januar 2004 og avviklet 1. juni 2010 og den påvirker nivået på antall og nye uføre over tid. Mottakere med TU ble overført til arbeidsavklaringspenger (AAP). Se Bragstad, Ellingsen og Lindbøl (2012) for en analyse av tidligere TU-mottakere. NAV publiserer statistikk over [AAP](#)-mottakere månedlig.

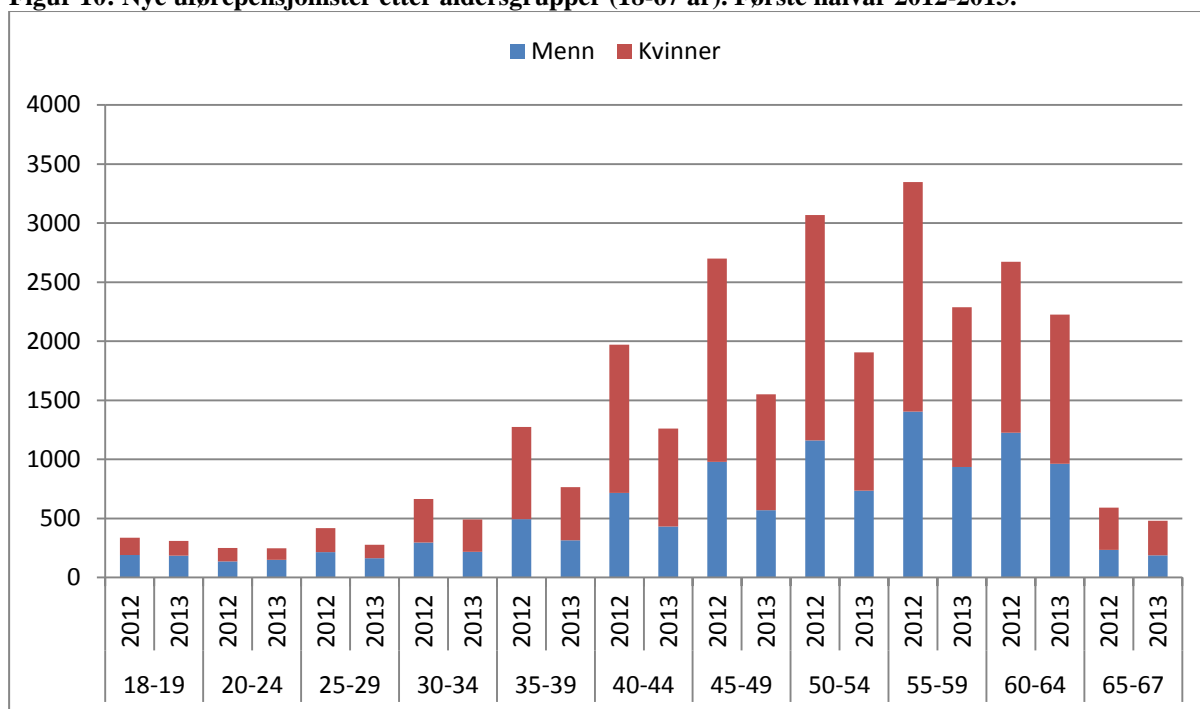
Nye uførepensjonister etter alder og kjønn

Både for kvinner og menn er det færre nye uføre i alle aldersgrupper. Nedgangen i de eldste aldersgruppene ser vi sammenheng med de nye reglene for uttak av fleksibel alderspensjon (Lien 2011, Dahl og Lien 2013).

Antallet nye unge uføre i aldersgruppen 18-29 år gikk ned første halvår 2013 sammenlignet med samme periode 2012, men andelen nye unge av totalt antall nye uføre i løpet av første halvår 2013 økte sammenlignet med 2012 med 1,3 prosentpoeng.

Antallet nye unge mottakere av uførepensjon er imidlertid lavt. Små endringer kan dermed slå nokså kraftig ut når de uttrykkes som prosentvis endring. For eksempel er det for kvinner og menn i alderen 18-19 år ikke mer enn henholdsvis 125 og 184 nye uførepensjonister første halvår 2013.

Figur 10: Nye uførepensjonister etter aldersgrupper (18-67 år). Første halvår 2012-2013.



Ytelser forut for uførepensjon

Det er flere og sammensatte årsaker til uførepensjonering, men det er vanlig å peke på demografi, helse, forhold på arbeidsmarkedet, økonomiske incentiver og endringer i regelverk. Utviklingen i antall uføre henger også sammen med utviklingen i andre helserelaterte ytelser (Lien 2011, Prop. 130 L (2010-2011)) og tilhørende pensjonsordninger (Dahl og Lien 2013). Med helserelaterte ytelser mener vi de midlertidige stønadene i folketrygden – sykepenger og arbeidsavklaringspenger (AAP).

Et typisk ”trygdeforløp” for en person som mottar uførepensjon har ofte startet med en periode som mottaker av sykepenger. Dersom en person ikke har kommet tilbake i jobb etter ett år, og sykepengerrettighetene er brukt opp, kan arbeidsavklaringspenger være aktuelt som livsoppholdsytelse. For mottakere av AAP skal det utarbeides individuelle oppfølgingsplaner med det formål å få mottaker tilbake i jobb. Kann, Kristoffersen og Thune (2013) finner at av de som avslutter perioden med arbeidsavklaringspenger, har 45 prosent uførepensjon etter seks måneder.

Videre er det en del som ikke kommer tilbake til jobb, men som er arbeidsledige og/eller mottar økonomisk sosialhjelp i en periode før overgang til uførepensjon. Annet-gruppen består av tilstander som arbeidsledighet eller andre livssituasjoner⁵. I denne gruppen finner vi også personer som går rett på uførepensjon på grunn av alvorlig sykdom.

Tabell 1 viser hvilken siste registerstatus de nye uførepensjonistene i 1. halvår 2013 hadde før de fikk innvilget uførepensjon. I denne analysen er siste status «fra sykepenger», «fra arbeidsavklaringspenger», «fra sosialhjelp» og «fra annet». Vi har kun sett på perioden inntil ett år før tidspunktet for tilgang til uførepensjon og kontrollert mot registerstatus hos NAV.

Tabell 1: Nye uførepensjonister (18-67 år): Overgangen fra sykepenger og AAP til uførepensjon 1. halvår 2013. Prosent.

| | I alt | 18-24 | 25-29 | 30-39 | 40-49 | 50-59 | 60-64 | 65-66 |
|----------------------|-------|-------|-------|-------|-------|-------|-------|-------|
| Fra sykepenger | 11,8 | 0,7 | 2,5 | 4,0 | 4,2 | 11,0 | 26,1 | 35,1 |
| Fra AAP ⁶ | 81,3 | 41,5 | 93,9 | 92,8 | 92,4 | 85,3 | 69,3 | 45,1 |
| Fra sosialhjelp | 1,4 | 2,5 | 2,5 | 2,5 | 1,8 | 0,9 | 1,0 | 0,2 |
| Fra annet | 5,6 | 55,3 | 1,1 | 0,7 | 1,7 | 2,7 | 3,7 | 19,5 |

I alt er mønsteret nokså likt for kvinner og menn med hensyn til hvilken registerstatus de nye uførepensjonistene hadde før overgang til uførepensjon. Majoriteten av de nye uførepensjonistene 1. halvår 2013 kommer fra AAP (81,3 %), med 82,6 prosent kvinner og 79,3 prosent menn. Av de nye uføre 1. halvår 2013 kom i alt 11,8 prosent fra sykepenger, 1,4 prosent fra sosialhjelp og 5,6 prosent fra annet-kategorien.

Flere av de nye uførepensjonistene fra 2007 og fram til i dag har tidligere vært mottakere av tidsbegrenset uførestønad (tabell 2). I 2009 utgjorde denne andelen 24 prosent, ved utgangen

⁵ Tenkelige tilstander er under utdanning, i arbeid, privat forsørget eller alvorlig sykdom og andre tilstander.

⁶ Se vedlegg for forklaring til datagrunnlag

av 2011 var andelen steget til 40 prosent og i 2012 var andelen på 38 prosent. 1. halvår 2013 var andelen på 27 prosent.

Tabell 2: Andelen nye uføre med tidligere vedtak om tidsbegrenset uførepensjon. Prosent.

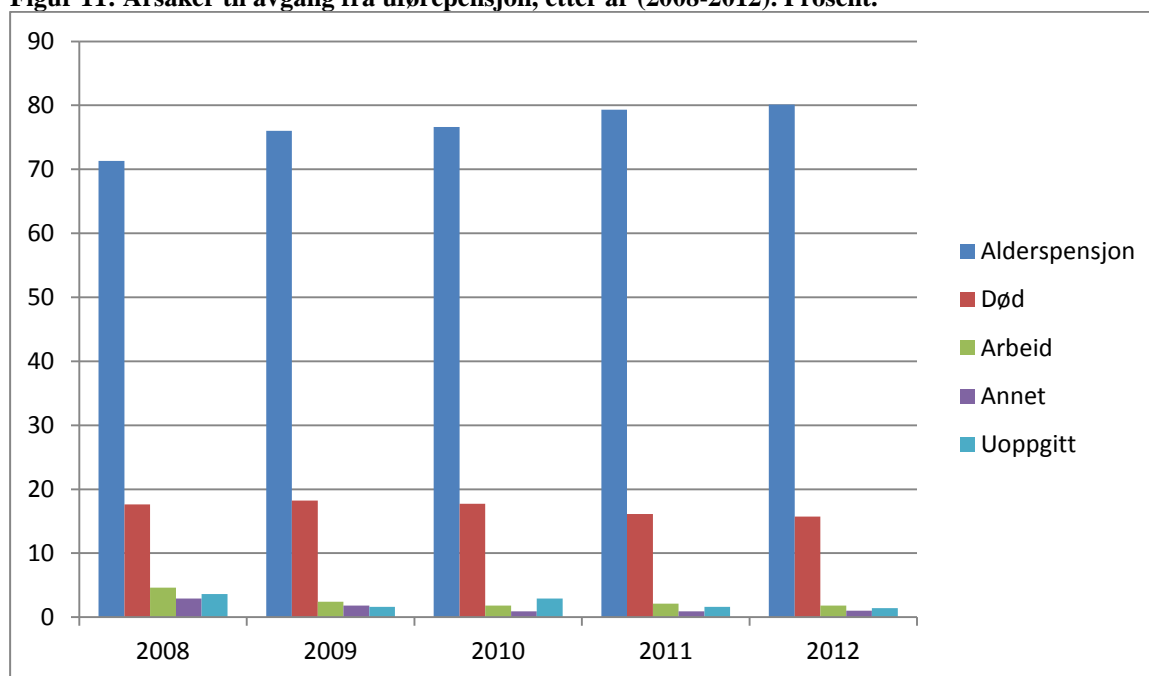
| Periode | Andel |
|--------------------|--------------|
| Året 2009 | 24 % |
| Året 2011 | 40 % |
| Året 2012 | 38 % |
| | |
| Første halvår 2013 | 27 % |

Andelen nye uførepensjonister som kom fra arbeidsavklaringspenger 1. halvår 2013 var på 81 prosent. Av disse hadde 33 prosent et tidligere vedtak om tidsbegrenset uførestønad, med en fordeling på 38 prosent kvinner og 27 prosent menn. Av de som i utgangspunktet var på TU og ble konvertert til AAP i juni 2010 er det ca. 15 700 igjen som er potensielle mottakere av uførepensjon. «Bare 1 prosent av de som hadde full tidsbegrenset uførestønad er kommet i arbeid, uten stønad fra NAV» (Kann, Kristoffersen og Thune 2013:41).

Utviklingen i avgangsårsaker

Overgang til alderspensjon er den langt vanligste årsaken til avgang fra uføreordningen. Dernest kommer avgang på grunn av død, mens kun en svært liten andel går ut over i arbeid eller andre tilstander. Etter innføringen av pensjonsreformen har det blitt mulig for flere å gå over til alderspensjon tidligere enn før, noe som kan påvirke utviklingen i både avgangsrate og avgangsårsaker. Det er også slik at befolkningen som helhet, uførepensjonistene inkludert, er blitt friskere og lever lenger. Det skulle tilsi en redusert andel som forsvinner ut av ordningen på grunn av død. Med disse to utviklingstrekkene i mente, har vi sett nærmere på hvordan avgangsårsak har utviklet seg de siste 5 årene.

Figur 11: Årsaker til avgang fra uførepensjon, etter år (2008-2012). Prosent.



Som vi ser av figur 11, har det i denne perioden funnet sted en jevn økning i andelen som har gått ut av uføreordningen og over til alderspensjon. En viktig årsak til dette, er at alderssammensetningen blant uførepensjonistene har endret seg, med en høyere andel eldre uføre. Dette vil i sin tur medføre en høyere overgangsrate til alderspensjon. I tillegg ser vi som ventet en reduksjon i andelen som går ut av ordningen på grunn av død. Dermed er det flere som lever lenge nok til å gå over på alderspensjon enn tidligere. Endelig kan man tenke seg at pensjonsreformen har spilt inn på utviklingen, ved å åpne for tidligere uttak av alderspensjon (fra 62 års alder). Ser vi nærmere på aldersinndelte tall (ikke vist her), er det imidlertid bare noen ganske få personer som i årene 2011 og 2012 har gått fra uførepensjon til alderspensjon før 67 års alder. Totalt dreier dette seg om 5 prosent av avgangen i 2011 og 4,1 prosent av avgangen i 2012.

Det har i femårsperioden skjedd en viss reduksjon i andelen som har gått fra uførepensjon til arbeid. Dette gjelder riktignok svært få personer (andelene har sunket fra 4,6 til 1,8 prosent),

både før og etter pensjonsreformen. Det er vanskelig å si hva nedgangen skyldes. Kanskje kan den reflektere at det er blitt vanskeligere for uføre å skaffe seg arbeid. Eventuelt kan det være en effekt av en endret sammensetning av personer med uførepensjon over tid. En mulig delårsak når det gjelder de over 62, kan være at pensjonsreformen har ført til at enkelte som tidligere kom seg tilbake i arbeid nå i stedet velger å gå over på alderspensjon. Vi har imidlertid sett at dette kun gjaldt ganske få individer. Dessuten er det slik at man for alle aldersgrupper ser en nedgang i andelen som går over i arbeid (tall fordelt på aldersgrupper ikke vist her).

Forventer økning i antall nye uførepensjonister i 2013 og 2014

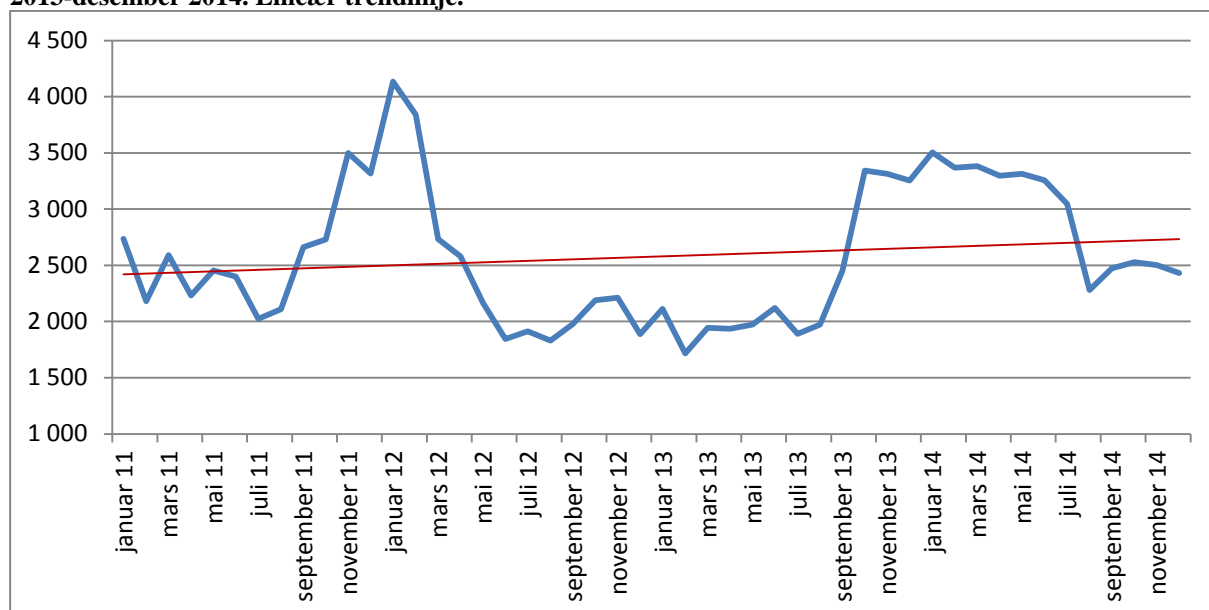
I forbindelse med innføring av ordningen med arbeidsavklaringspenger i 2010 ble omlag 161 600 personer som tidligere hadde mottatt rehabiliteringspenger, attføringspenger og tidsbegrenset uførestønad konvertert inn i ordningen med arbeidsavklaringspenger. Per juni 2013 mottar om lag 63 000 av disse fortsatt arbeidsavklaringspenger.

Dette er personer som i hovedsak har hatt en lang trygdeperiode hvor mange i forkant av en periode med arbeidsavklaringspenger har hatt en periode hvor de har mottatt sykepenger, rehabiliteringspenger/attføringspenger og/eller tidsbegrenset uførestønad. Vi forventer at en betydelig andel av disse vil fylle vilkårene for uførepensjon.

NAV har satt inn ekstraressurser til oppfølging og avklaring av AAP-mottakere og til behandling av søknader om uførepensjon. Dette er gjort som følge av det store antallet AAP-mottakere som når fireårsgrensen for mottak av AAP i mars 2014, og vil gjøre det mulig å gi en bedre oppfølging av AAP-mottakerne.

Vi antar at mange vil gå over fra arbeidsavklaringspenger til uførepensjon mot slutten av 2013 og utover i 2014 – se figur 12. Riktignok er det vanskelig å forutsi hvor mange av de som har mottatt AAP i fire år som vil gå over på uførepensjon og hvor mange som vil komme i arbeid eller fortsette på AAP med unntaksbestemmelse. Vår prognose for antall nye uførepensjonister innebærer at gjennomsnittlig uførepensjonister vil gå ned fra om lag 310 000 i 2012 til 308 000 i 2013. I 2014 forventer vi en økning til 315 000.

Figur 12: Nye mottakere av uførepensjon. Faktiske tall frem til juni 2013. Prognosetall for perioden juli 2013-desember 2014. Lineær trendlinje.



Vedlegg

Aldersstandardisering

Formelen for den direkte metode for aldersstandardisering skal være som følger:

$$a^f = \sum_{i=18}^{i=66} \left(\frac{up_i^f}{bef_i^f} \right) * \frac{bef_i^L}{bef_{18-66}^L}$$

der

a^f – aldersstandardisert uførerate for fylke f

up_i^f – antall uførepensjonister i fylke f med alder i

bef_i^f – antall personer i fylke f med alder i

bef_i^L – antall personer i totalbefolkningen med alder i (L indikerer hele landet)

bef_{18-66}^L – antall personer i totalbefolkningen i alderen 18-66 år

Arbeidsavklaringspenger - datagrunnlag

Datagrunnlaget for arbeidsavklaringspenger er forskjellig fra tidligere notater. Denne gang statistikkgrunnlaget er over personer med rettighet til arbeidsavklaringspenger. Statistikken teller alle som er registrert med rettighetsstatus arbeidsavklaringspenger, som følge av et gjeldende vedtak om arbeidsavklaringspenger fra NAV. Beholdningen telles opp på en gitt dato nær slutten av hver måned.

Statistikken over personer med rett til arbeidsavklaringspenger er ikke direkte sammenlignbar med tidligere publisert statistikk som du finner på www.nav.no. Den tidligere publiserte statistikken baserte seg på utbetaling i løpet av måneden. Men vi ser at overgangsandelene både til kvinner og menn fra AAP til uførepensjon første halvår 2013 er rimelige like som ved gammelt grunnlag.

Referanser

- Bragstad, Torunn (2009): *Tidsbegrenset uførestønad – evaluering fire år etter innføring*. NAV-rapport nr. 3-2009. Oslo. Arbeids- og velferdsdirektoratet.
- Bragstad, Torunn, Ellingsen, Jostein. og Lindbøl, Marianne (2012): «Hvorfor blir det flere uførepensjonister?» i *Arbeid og Velferd nr. 1-2012:26-39*. NAV. Arbeid og velferdsdirektoratet.
- Bragstad, Torunn og Hauge, Linda (2008): *Geografisk variasjon i uførepensjonering 1997-2004*. NAV-rapport nr. 4-2008.
- Bragstad, Torunn og Hauge, Linda (2007): «Geografiske variasjonar i uførepensjon» i *Arbeid og velferd nr. 2-2007:30-34*. NAV. Arbeids- og velferdsdirektoratet.
- Bratsberg, Bernt, Fevang, Elisabeth og Røed, Knut (2010): *Disability in the Welfare State: An Unemployment Problem in Disguise? IZA Discussion Paper No. 4897*.
- Bråthen, Magne (2010): «Uførepensjonisters tilknytning til arbeidslivet» i *Arbeid og velferd nr. 1-2010:31-37*. NAV. Arbeids- og velferdsdirektoratet.
- Bråthen, Magne (2011): «Uførepensjonisters tilknytning til arbeidslivet». *NAV-rapport nr. 2-2011*. NAV. Arbeids- og velferdsdirektoratet.
- Dahl, Espen og Lien, Ole Christian (2013): «Pensjonsreformen – flere eldre i arbeid» i *Arbeid og velferd nr. 1-2013:58-71*. NAV. Arbeids- og velferdsdirektoratet.
- Jacobsen, Ove og Thune, Ola (2013): «Uførepensjon og gradering» i *Arbeid og velferd nr. 2-2013:69-75*. NAV. Arbeids- og velferdsdirektoratet.
- Kann, Inger Cathrine, Kristoffersen, Per og Thune, Ola. (2013): «Arbeidsavklaringspenger – gjennomføring og avgang fra ordningen» i *Arbeid og velferd nr. 1-2013:41-57*. NAV. Arbeids- og velferdsdirektoratet.
- Lien, Ole Christian (2011): «Pensjonsreformen: Hvilken effekt har den på uttaket av helserelevante ytelser?» i *Arbeid og velferd nr. 4-2011:43-48*. NAV. Arbeids- og velferdsdirektoratet.
- Lindbøl, Marianne (2012): *Statistikknottat - Utviklingen i uførediagnoser per 31. juni 2011*. NAV. Arbeids- og velferdsdirektoratet.
- Prop. 130 L (2010-2011): *Endringer i folketrygden (ny uføretrygd og alderspensjon til uføre. Proposisjon til Stortinget (forslag til lovvedtak)*. Det Kongelige Arbeidsdepartement.