

Utviklingen i uføretrygd per 30. september 2015

Notatet er skrevet av Jostein Ellingsen, jostein.ellingsen@nav.no, 5.11.2015.

Sammendrag

Per 30. september 2015 var det registrert 312 000 mottakere av uføretrygd. Dette utgjorde 9,4 prosent av befolkningen (18-67 år). Det var samme andel som ved utgangen av forrige kvartal og sammenlignet med september 2014. Andelen uføre kvinner i befolkningen var på 11,2 prosent og andelen uføre menn var på 7,7 prosent.

Vi observerer at tilgangen og avgangen var omtrent like store i løpet av 1-3. kvartal 2015. Da fikk 21 400 personer innvilget uføretrygd, mens 21 200 personer gikk ut av ordningen. Dette bidro til en stabil utvikling i antallet mottakere totalt.

I løpet av 3. kvartal fikk 6 700 personer innvilget uføretrygd, mens 6 400 personer sluttet å motta ytelsen. Sammenlignet med samme kvartal i 2014 ble det om lag 1 200 færre nye uføre i 2015, mens avgangen var tilnærmet lik.

Per september 2015 var andelen unge uføre (18-29 år) i prosent av befolkningen i samme aldersgruppe på 1,5 prosent. Det var samme andel som ved forrige kvartal, men en økning på 0,1 prosentpoeng siden september 2014. En forklaring på denne utviklingen kan være at det har vært en økning i tilgangsratene til unge uføremottakere over tid. Dette gjelder spesielt for 18-19-åringene, men det har også vært en vekst i tilgangsratene for 20-24- og 25-29-åringene de siste 10 årene.

Nær 80 prosent av de nye uføre kom fra arbeidsavklaringspenger. Om lag 6 prosent kom fra sykepenger og om lag 4 prosent kom fra status som arbeidssøker eller registrert med nedsatt arbeidsevne. 80 prosent av de som sluttet å motta uføretrygd gikk over på alderspensjon. Om lag 12 prosent døde, og ca. 2 prosent kom i jobb.

Om lag 80 prosent av alle personer som mottok uføretrygd, var 100 prosent uføretrygdet med en gjennomsnittlig uføregrad på 92,5 prosent. Av alle uføre var 18,3 prosent registrert med et arbeidsforhold. Blant de som mottok 100 prosent uføretrygd, var 6 prosent registrert med et arbeidsforhold.

Fakta: Ny uføretrygd

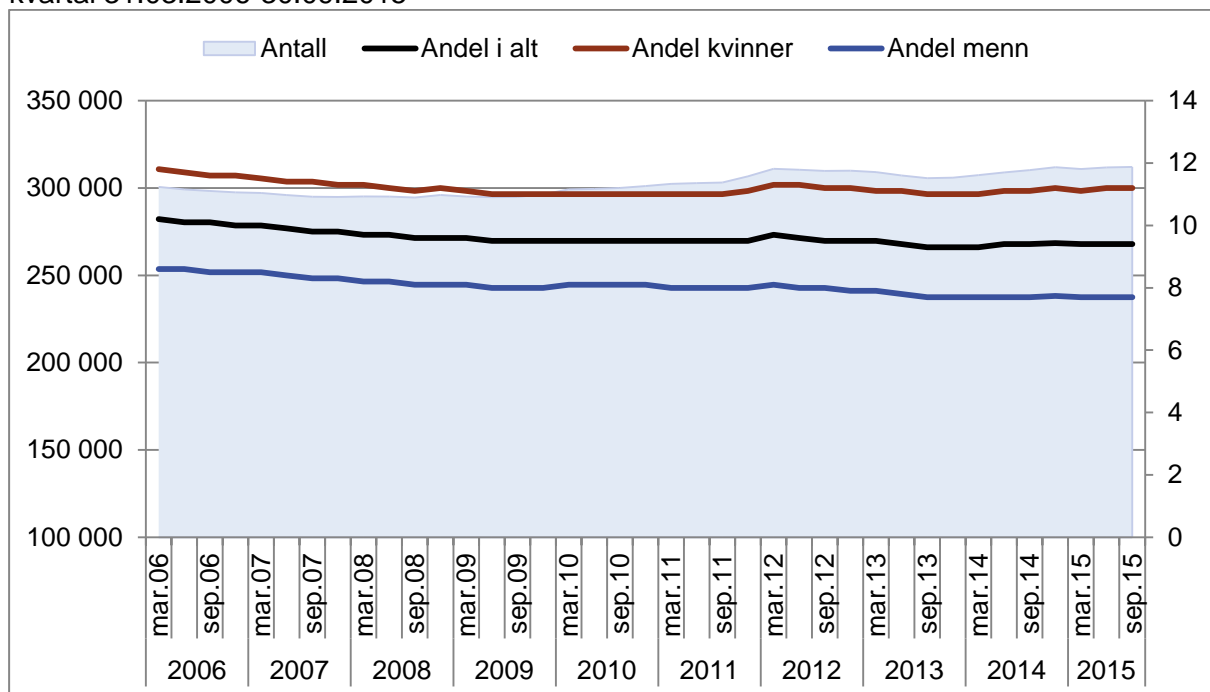
1. januar 2015 ble folketrygdens uførepensjon erstattet av en ny uføretrygd. Formålet med ytelsen er fortsatt å sikre økonomisk trygghet for dem som ikke kan jobbe på grunn av sykdom eller skade, samt å bedre muligheten til å kombinere arbeid og uføretrygd og en god alderspensjon. Personer som hadde uførepensjon 31. desember 2014 fikk omregnet pensjonen og ble overført til uføretrygd fra 1. januar 2015.

Den stabile utvikling i antall uføre fortsetter

Over tid er utviklingen i antall personer med uføretrygd nokså stabil, men fra kvartal til kvartal var det noe variasjon i tilgangen og avgangen. Per 30. september 2015 var det 312 000 personer som mottok uføretrygd, en økning på 1 800 personer sammenlignet med september 2014. Utviklingen siste kvartal viste en økning på 285 flere uføre.

312 000 uføre utgjorde 9,4 prosent av befolkningen i alderen 18–67 år (figur 1). Det er samme andel som forrige kvartal og som for ett år siden. I løpet av 10 år har uføreandelen for kvinner gått ned med 0,4 prosentpoeng. For menn har den gått ned med 0,8 prosentpoeng.

Figur 1. Mottakere av uføretrygd i antall og som andel av befolkningen 18-67 år. Kjønn. Per kvartal 31.03.2006-30.09.2015*



* Fra desember 2014 er det brudd i befolkningsgrunnet. Vi har byttet kilde for å beregne befolkningsandeler. Dette byttet gir imidlertid små utslag.

Kilde. NAV

Månedlig variasjon i tilgang og avgang

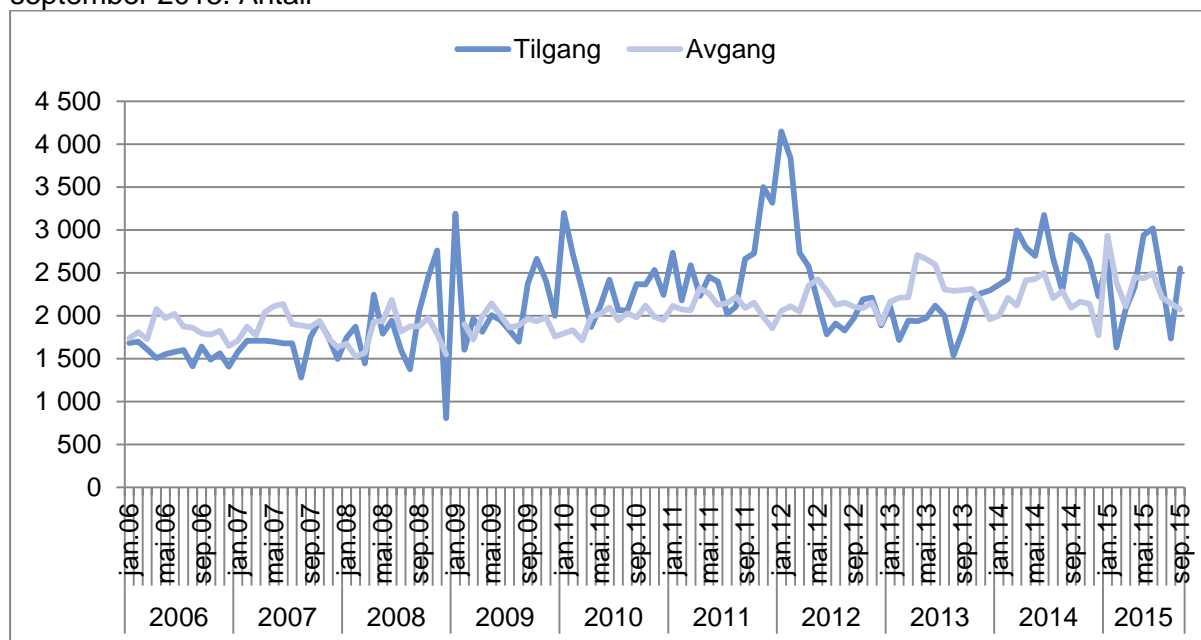
Figur 2 viser den månedlige utviklingen i hvor mange som har startet og hvor mange som sluttet å motta uføretrygd siden januar 2006. I alt fikk 21 400 personer innvilget uføretrygd i løpet av årets ni første måneder i 2015. Samtidig sluttet 21 200 personer å motta uføretrygd.

Gjennomsnittlig månedlig tilgang hittil i 2015 var på 2 370 personer, mens gjennomsnittlig månedlig avgang var på 2 360 personer. Til sammenligning var gjennomsnittlig månedlig tilgang for hele 2014 på nær 2 700 personer, mens avgangen var på om lag 2 200 personer.

I løpet av 3. kvartal fikk 6 700 personer innvilget uføretrygd, mens 6 400 personer sluttet å motta ytelsen. Sammenlignet med samme kvartal i 2014 ble det om lag 1 200 færre nye uføre i 2015, mens avgangen var tilnærmet lik.

Om lag 80 prosent av de som startet å motta uføretrygd i løpet av 1-3. kvartal 2015 var tidligere mottakere av arbeidsavklaringspenger.

Figur 2. Tilgang og avgang* av personer (18-67 år) med uføretrygd. Januar 2006 – september 2015. Antall



* P.g.a. omlegging til nytt saksbehandlingssystem og datavarehus er avgangen for 1. kvartal 2009 mangelfull. For tilgangen bør man være klar over at det var få nye uføre i desember 2008 og svært høy tilgang i januar 2009 pga. denne omleggingen.

Kilde: NAV

Avgangsårsaker

I tabell 1 viser vi overgangen fra uføretrygd og hvilken status personene hadde to måneder etter at de sluttet å motta uføretrygd. Blant de som sluttet å motta uføretrygd i løpet av tredje kvartal 2015, gikk 80 prosent over til alderspensjon. Overgangen til jobb var på 2,3 prosent. Bakgrunnstall viser at overgangen til jobb var høyere for de som hadde gradert uføretrygd, og at jo lavere graden var, jo høyere var overgangen til jobb. Blant de graderte som gikk over til jobb, var de fleste registrert med et arbeidsforhold før avgangen. Altså at de fleste som hadde overgang til jobb, allerede før overgangen hadde en tilknytning til arbeidslivet.

Overgangen ved årsskiftet 2014/2015 var noe atypisk (Ellingsen 2015), ved at antallet som gikk av ordningen var høyere enn tidligere, at overgangen til jobb var høyere enn «normalt», samt at andelen «annet» også var høyere enn vanlig. Vi har også sett at flere av de som gikk ut av ordningen, kom tilbake på uføretrygd igjen etter en tid. Vi tolker disse forholdene som tilpasninger i overgangen til nytt regelverk. Utover i 2015 ser det ut til at overgangsratene normaliserer seg.

Tabell 1. Avgang* fra uføretrygd og status 2. måneder etter. Prosent

	I alt	Alderspensjon	Død	Arbeid	AAP	Annet
1. kv 2014	100	82,9	14,1	1,2	0,1	1,8
2. kv 2014	100	83,9	13,2	0,9	0,1	1,9
3. kv 2014	100	79,2	14,9	2,4	0,1	3,5
4. kv 2014	100	69,0	15,0	6,6	0,3	9,2
1. kv 2015	100	76,6	14,4	3,6	0,1	5,3
2. kv 2015	100	80,0	11,8	2,3	0,0	5,9

*Avviker noe fra offisielle avgangstall, da vi i denne tabellen har målt avgangen i måneden før.

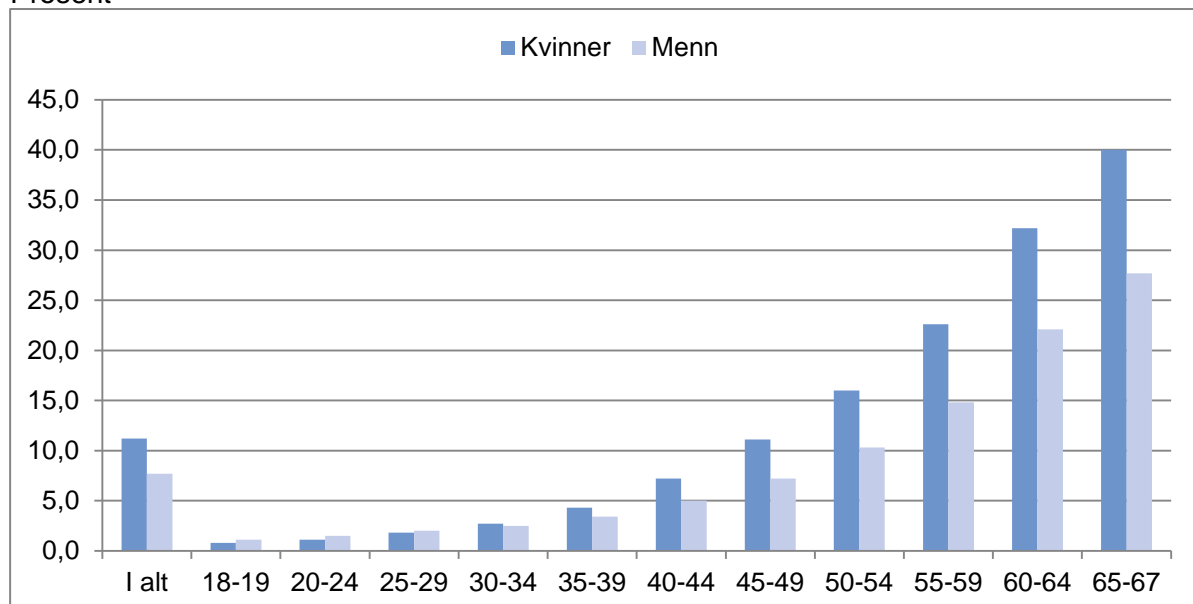
Kilde: NAV

Flere uføre kvinner enn menn

Det er flere kvinner enn menn som mottar helserelaterte ytelser fra NAV (sykepenger og arbeidsavklaringspenger). Dette gjelder også for mottakere av uføretrygd (figur 3). Andelen kvinner som mottok uføretrygd utgjorde per september 2015 11,2 prosent (181 000 kvinner), mens tilsvarende prosent blant menn var 7,7 (131 000). Til sammenligning var andelen kvinner i september 2006 på 11,6 prosent, og andelen blant menn på 8,5 prosent. Forskjellen i uføretilbøyeligheten har blitt noe større de siste ti årene mellom kvinner og menn.

Som andel av befolkningen var det per september 2015 flere uføretrygdede kvinner enn menn i alle aldersgrupper over 30 år. For de under 30 år var derimot andelen noe høyere blant menn.

Figur 3. Uføre som andel av befolkningen etter kjønn og alder (18-67 år) per 30.09.2015. Prosent



Kilde: NAV

Færre eldre mottakere av uføretrygd over tid

Endringer i befolkningssammensetningen påvirker antall mottakere av uføretrygd (Kann, Bragstad og Thune 2013). Særlig vil en endret alderssammensetning ha mye å si for antall uføre, ettersom sannsynligheten for å bli ufør øker sterkt med alderen. En aldrende befolkning skulle derfor tilsi flere mottakere av uføretrygd. Men bildet er litt mer sammensatt, og avhenger av størrelsen på de konkrete fødselskullene som til enhver tid utgjør befolkningsgrunnlaget innen uføretrygdens aldersgrenser. I 2013 nådde for eksempel det store 1946-kullet pensjonsalder og 27 900 personer gikk ut av uføreordningen dette året. Om lag 81 prosent av disse var 67 år.

Sammenhengen mellom uføresannsynlighet og alder er dessuten ikke like sterk som før. Personer i de eldste aldersgruppene blir nå i mindre grad uføre enn tidligere, blant annet fordi de har fått bedre helse og høyere utdanning (Bragstad, Ellingsen, Lindbøl 2012). Samtidig har pensjonsreformen (innført 1.1.2011) også bidratt til å gi en lavere uføreandel i de eldste aldersgruppene, da flere nå har fått muligheten til å ta ut alderspensjon fra 62 års alder (Amundsen, Dahl og Haga 2014, Jacobsen 2014).

De siste ti årene har det vært en tiltakende befolkningsvekst i aldersgruppen 18-67 år, som er alderen man kan motta uføretrygd i Norge¹. En viktig årsak til denne veksten er høy arbeidsinnvandring². Isolert sett bidrar arbeidsinnvandring til lavere andel uføretrygdede, fordi det er flere menn og flere yngre personer i denne gruppa enn i befolkningen for øvrig.³

Arbeidsinnvandringen har dermed fungert som en viss motvekt mot tendensen til aldrende befolkning (Kann, Bragstad, Thune 2013). Arbeidsinnvandrerne har ofte heller ikke rett til uføretrygd.

I alt har andelen uføre for alle aldersgrupper gått ned siden 2006 (jf. figur 1). Figur 4 viser utviklingen i andelen uføretrygdede etter aldersgrupper for perioden 2006 til 2015. Vi ser nedgangen for de over 50 år, og veksten over tid for uføremottakere under 50 år.

I løpet av de siste ti åra har andelen personer med uføretrygd over 65 år avtatt med 9,7 prosentpoeng, mens nedgangen det siste året var på 1,3 prosentpoeng. For 60-64-åringene har andelen gått ned med henholdsvis 6 og 0,6 prosentpoeng.

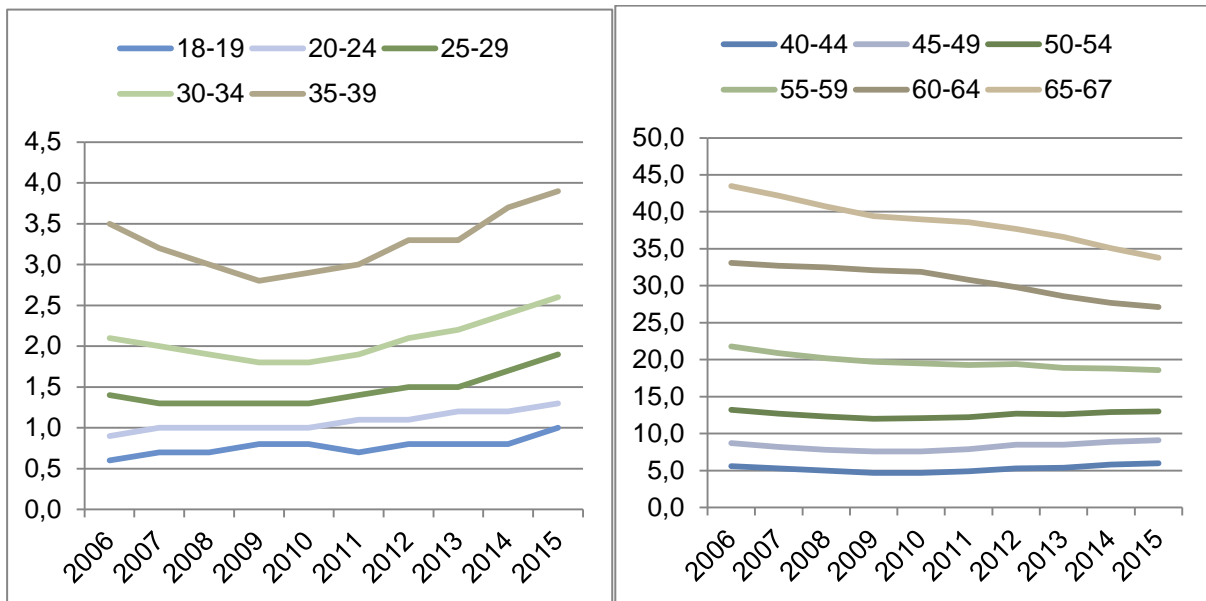
Av figuren ser vi at de unge (18-29 år) utgjør en liten del av alle uføre, men at uføreandelene øker med alder. For de unge uføre mellom 18-29 år har det vært en vekst i tiårsperioden: For 18-19-åringene og for 20-24-åringene var veksten på 0,4 prosentpoeng, og for 25-29-åringene på 0,5 prosentpoeng. Over tid har det blitt flere unge uføre menn enn kvinner.

¹ På 10 år har befolkningen i denne alderen økt med om lag 360 720 personer (12,2 %). Den eneste aldersgruppen som har avtatt på 10 år er 35-39-åringene (-4,6 %). Samtidig har det blitt noen flere uføre i denne aldersgruppen (0,4 prosentpoeng).

² SSB publiserte innvandringsstatistikk 18.6.2015, og på ssb.no står det å lese at arbeidsinnvandringen er på et høyt nivå, men har siden 2012 avtatt.

³ Les mer om dette i Kann, Bragstad og Thune (2013).

Figur 4. Uføre etter alder som andel av befolkningen (18-67 år). Pr. 30.09.2006 – 30.09.2015. Prosent*

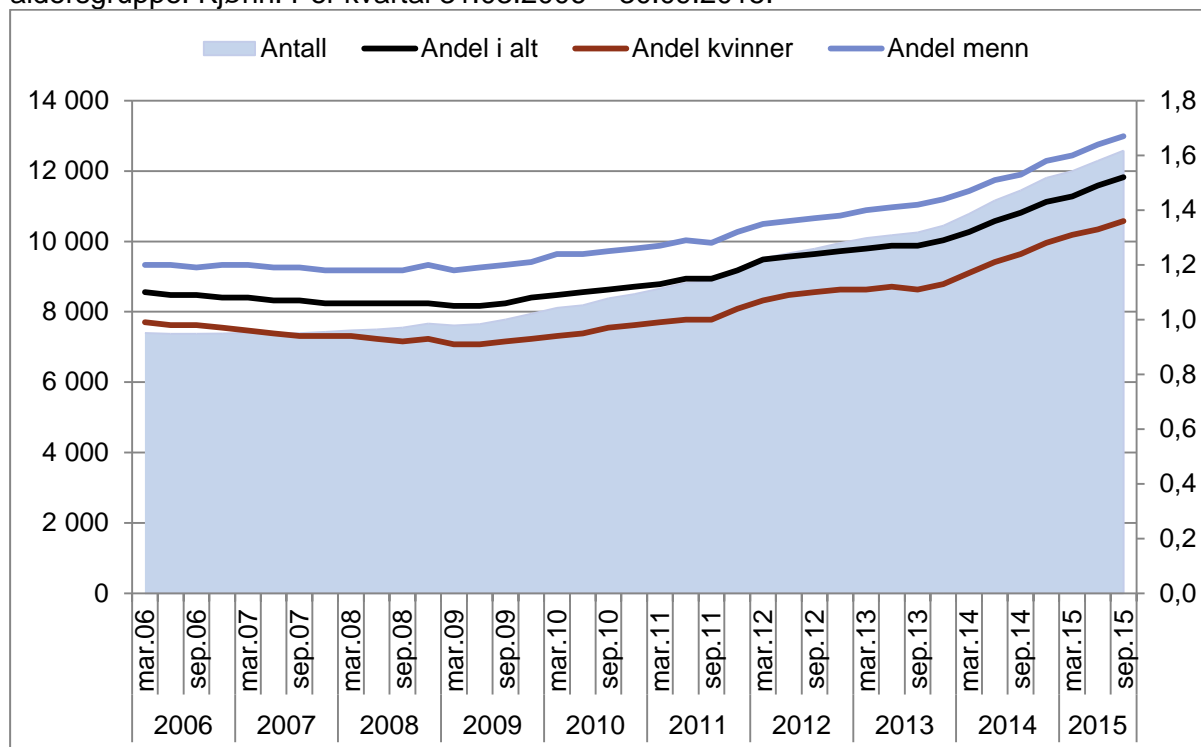


*Befolkningen 18-67 år: Vi teller 11/12 av 18-åringene og 1/12 av 67-åringene. Dette skyldes at en person ikke kan bli uføretrygdet før måneden etter fylte 18 år, og blir alderspensjonist senest måneden etter fylte 67 år.
Kilde: NAV

Vekst blant unge uføre

Vi definerer unge uføre som mottakere av uføretrygd i alderen 18 til 29 år. Per 30. september 2015 var det om lag 12 600 personer i denne aldersgruppen (figur 5). 56 prosent av de unge uføre var menn.

Figur 5. Unge mottakere av uføretrygd (18-29 år) og som andel av befolkningen i samme aldersgruppe. Kjønn. Per kvartal 31.03.2006 – 30.09.2015.



Kilde: NAV

Andelen unge uføre i prosent av befolkningen i samme aldersgruppe var på 1,5 prosent per september 2015 (1,4 prosent kvinner og 1,7 prosent menn). Andelen i alt var lik som forrige kvartal, men økte med 0,1 prosentpoeng sammenlignet med samme tidspunkt i fjor. På 10 år har det blitt 5 200 flere unge uføre, mens andelen regnet som prosent av befolkningen i samme aldersgruppe har økt med 0,4 prosentpoeng.

Nye unge uføre

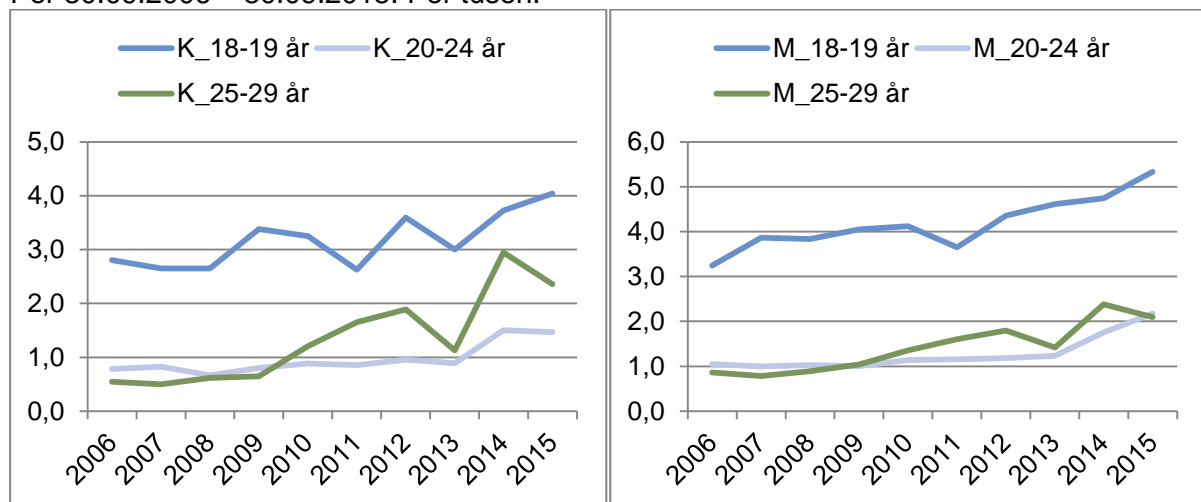
I løpet av 1-3. kvartal fikk i alt 1 984 personer innvilget uføretrygd i alderen 18-29 år (597 i alderen 18-19 år, 612 i alderen 20-24 år og 775 i alderen 25-29 år). Blant nye unge uføremottakerne var det per september 2015 om lag 200 flere nye menn enn kvinner i alderen 18-29 år. I figur 6 viser vi nye unge mottakere av uføretrygd per 1000 ikke-uføre i befolkningen for perioden 2006-2015.

I alt ser vi at det er flere nye uføre unge menn per 1000 enn for kvinner for de tre aldersgruppene, men i 2011-2012 og 2014-2015 observerer vi flere kvinner enn menn i alderen 25-29 år.

Tilgangsratene for kvinner og menn har i hele perioden vært høyere for 18-19-åringene enn for enn for de i alderen 20-24 og 25-29 år og på 10 år har tilgangsratene økt gjennom hele perioden for denne aldersgruppa. Dette forklarer derfor mye av veksten i antall unge uføremottakere i beholdningen i aldersgruppen 18-29 år de siste årene.

For aldersgruppa 25-29 år har tilgangsratene både for kvinner og menn avtatt i løpet av 1-3. kvartal 2015 sammenlignet med samme perioden i 2014. For kvinner i alderen 25-29 år har andelen gått ned med 0,6 prosentpoeng, mens den for menn i samme aldersgruppe har gått ned med 0,3 prosentpoeng. I løpet av de ti siste årene har det vært en vekst for kvinner på 1,8 prosentpoeng og menn på 1,2.

Figur 6. Nye mottakere av uføretrygd per 1000 ikke-uføre i befolkningen. Kjønn og alder. Per 30.09.2006 – 30.09.2015. Per tusen.



Kilde. NAV

Brage og Thune (2015) har analysert uføreutviklingen for nye uføretrygdde i perioden 1977-2013. De skriver at de viktigste medisinske årsakene til arbeidsuførhet for 18-19-åringene som mottar uføretrygd er psykisk utviklingshemming, medfødte misdannelser og kromosomavvik, som for eksempel Downs syndrom. For de i alderen 20-24 år er den vanligste årsaken også psykisk utviklingshemming, men for disse har psykiske lidelser blitt mer vanlig de siste årene. Mottakere av uføretrygd i alderen 25-29 år har som oftest alvorlige psykiske lidelser som dype utviklingsforstyrrelser, atferds- og personlighetsforstyrrelser.

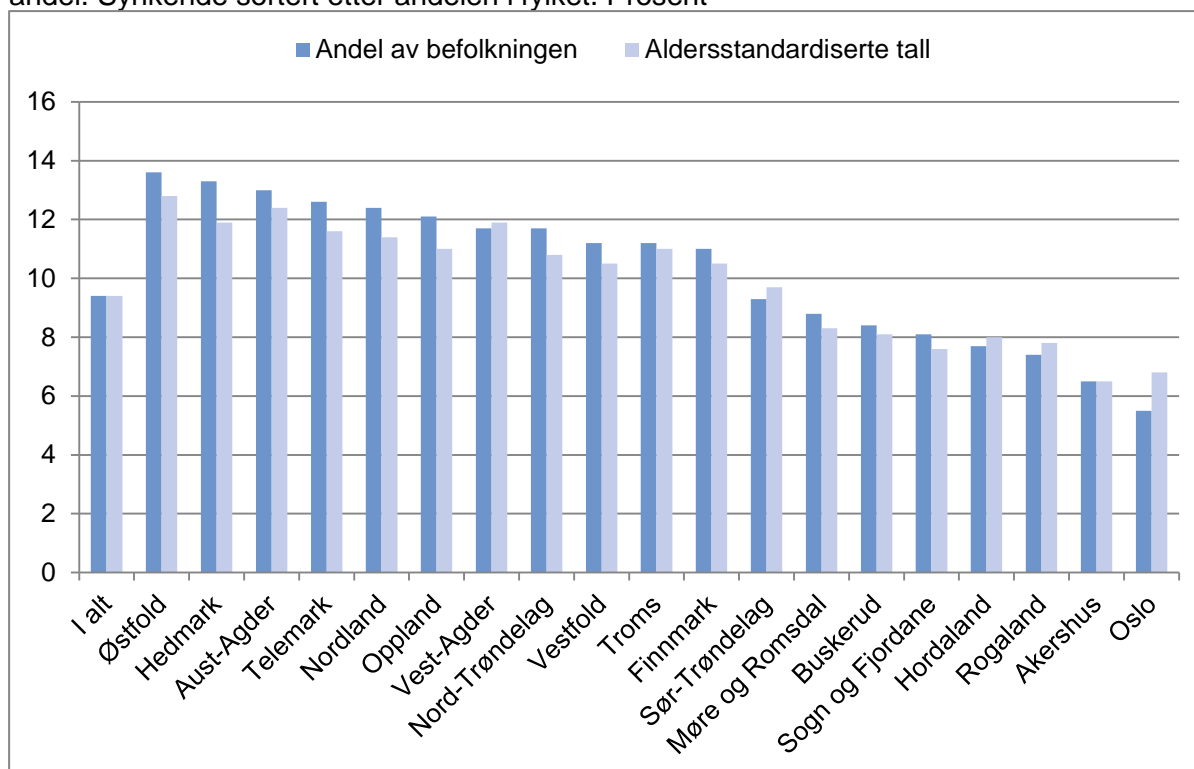
Årsakene til veksten for 18-19-åringene skyldes trolig en kombinasjon av lavere spedbarnsdødelighet, lavere dødelighet blant for tidlig fødte, samt framveksten av bedre velferdsordninger. Andre faktorer er at bedre og mer presis diagnostikk kan ha ført til at antallet unge uføre har økt ved at flere har fått kartlagt og avdekket et behov for uføretrygd. Brage og Thune (2015:41) konkluderer med at økningen blant de yngste uføre «ikke kan skyldes befolkningsveksten», men heller endringer i diagnosesetting og endringer i helsetilstand, og krav i arbeidsmarkedet. Når det gjelder økningen av mottakere i alderen 20-29 år, er derimot årsakene mer uklare.

Fylkesvise forskjeller i uføretrygd

I figur 7 viser vi antall uføretrygdde i prosent av befolkningen etter fylke, samt hvilken uføreandel fylket ville hatt dersom befolkningen i fylket hadde samme aldersfordeling som landsgjennomsnittet (aldersstandardiserte tall⁴).

Det er fylkene Østfold (13,6 %), Hedmark (13,3 %), Aust-Agder (13,0 %), Telemark (12,6 %) og Nordland (12,4 %) som har høyest andel uføretrygdde i befolkningen. De aldersstandardiserte tallene viser at forholdet mellom fylker endres noe når det korrigeres for alderssammensetning i fylket. Blant annet ser vi at Oslo får en høyere uføreandel etter aldersstandardisering, mens mange av fylkene med høyest uføreandel får en noe lavere uføreandel etter aldersstandardisering. Dette skyldes i hovedsak at Oslo har en yngre befolkning, mens en del av fylkene med høy uføreandel har en tilsvarende eldre befolkning. Likevel gjenstår det altså betydelige fylkesvise forskjeller også når det korrigeres for alder.

Figur 7. Andelen uføre (18-67 år) i fylket per 30. september 2015. Andel og standardisert andel. Synkende sortert etter andelen i fylket. Prosent



Kilde: NAV

Foruten alderssammensetning er det flere grunner til at andelen uføretrygdde varierer geografisk. Studier har funnet positive sammenhenger mellom arbeidsledighetsnivå og overgang til uføretrygd (bl.a. Bragstad og Hauge 2008; Bratsberg, Fevang og Røed 2010), og

⁴ Det er den direkte metode for aldersstandardisering som benyttes etter 1-årig alder, og viser fordelingen (andelen) i det enkelte fylke om aldersfordelingen var som for landet. Figuren viser da en høyere eller lavere (evt. uendret) andel enn tallserien med «Andel av befolkningen». Se vedlegg for utregning av den direkte metode.

tilgangen på egnet arbeid vil variere ganske sterkt mellom ulike regioner. Det er rimelig å tenke seg at et mer fleksibelt arbeidsmarked i hovedstadsregionen er med på å trekke uføreandelen ned der. Det kan også tenkes at lokale variasjoner i befolkningens utdanningsnivå og kompetanse påvirker uføreandelene.

Status forut for uføretrygd

Utviklingen i uføretrygd henger sammen med utviklingen i andre helserelaterte ytelser, nærmere bestemt sykepenger og arbeidsavklaringspenger (AAP) (Lien 2011 og Prop. 130 L (2010-2011)). Begge disse ytelsene er tidsbegrensede. Sykepenger kan mottas i maksimalt ett år, mens AAP kan mottas i inntil fire år⁵. Dersom verken behandling eller tiltak fører frem, og arbeidsevnen anses som varig nedsatt, vil en søknad om uføretrygd være aktuell. Dette kan også være aktuelt tidligere, hvis ytterligere arbeidsavklaring ikke anses å være hensiktsmessig.

Tabell 2 viser en oversikt over hvilken status de nye mottakerne av uføretrygd 1-3. kvartal 2015 hadde i NAVs registre to måneder forut for innvilgelse av uføretrygd⁶. Vi ser at det store flertallet hadde en periode som AAP-mottaker før de fikk innvilget uføretrygd (79,7 %).⁷

Den høye andelen som kom fra AAP er i tråd med intensjonene om å avklare arbeidsevnen så godt som mulig før en uføretrygd innvilges. For de yngste (18-24 år) kan den lavere andelen som kom fra AAP skyldes overrepresentasjon av personer med alvorlige funksjonsnedsettelse og andre alvorlige sykdommer (45,8 % i kategorien uoppgitt), hvor overgang til arbeid er lite realistisk og AAP derfor mindre aktuelt. Vi ser også at andelen med overgang fra AAP avtar med økende alder. Dette reflekterer trolig at arbeidsavklaring oftere anses som uhensiktsmessig for personer som nærmer seg pensjonsalder.

Tabell 2. Status forut for uføretrygd, blant nye mottakere av uføretrygd (18-67 år) 1-3. kvartal 2015. Prosent

	I alt	18-24	25-29	30-39	40-49	50-59	60-64	65-66
Sykepenger	6,1	0,2	1,4	1,6	3,3	6,8	11,4	13,8
AAP	79,7	46,2	88,2	87,9	85,8	82,2	77,7	56,4
Arbeidssøker/ Nedsatt arbeidsevne	4,1	7,8	6,8	5,6	4,6	3,2	2,6	3,2
Uoppgitt	10,2	45,8	3,5	4,9	6,3	7,8	8,2	26,6

Kilde: NAV

6 prosent av de nye uføretrygdde kom rett fra sykepenger. Denne andelen økte kraftig med alder, da det for eldre vil være flere som ikke blir vurdert som aktuelle for å gå inn i et arbeidsavklaringsløp. At det er svært få unge som kom rett fra sykepenger betyr at svært få av de unge uføre har vært innom arbeidsmarkedet.

⁵ Det er mulig å gi unntak fra fireårsregelsen (Ot.prp. nr. 4 (2008-2009)). Les mer om de som passerer fire år i Sørbo og Ytteborg (2015).

⁶ Se vedlegg for forklaring

⁷ Disse tallene sier imidlertid ikke noe om hvor lenge de har mottatt AAP.

4,1 prosent kom fra statusen arbeidssøker/nedsatt arbeidsevne. Sistnevnte er personer som er blitt registrert med nedsatt arbeidsevne i NAV, uten å motta AAP. Dette er en nokså uensartet gruppe, og var mest utbredt for de aller yngste nye uføre.⁸

10,2 prosent av de nye mottakerne ble ikke gjenfunnet i NAVs registre to måneder før de fikk innvilget uføretrygd (kategorien «uoppgitt»). Dette er klart vanligst i den yngste aldersgruppa, hvor nesten halvparten var i denne kategorien. I denne yngste aldersgruppa vil det være en overrepresentasjon av personer med alvorlige, medfødte funksjonsnedsettelse hvor et ordinært arbeidsavklaringsløp ikke anses som hensiktsmessig (Brage og Thune 2015).

Noen av de yngste kan også ha kommet rett fra utdanning til uføretrygd som følge av alvorlig helsetilstand, eventuelt fra arbeid til uføretrygd av samme årsak. Det vil trolig også være noen flere i den yngste gruppa som kom fra status som sosialhjelpsmottaker i forkant av en innvilget uføretrygd⁹.

Andelen uføre registrert med et arbeidsforhold

Et av formålene med det nye uføreregulverket var å bedre muligheten til å kombinere arbeid og uføretrygd. Vi har laget en månedlig tidsserie fra januar 2009 til og med juni 2015 på hvor mange uføre som er registrert med et arbeidsforhold i AA-registeret, samt hvor mange uføre som har gradert uføretrygd (figur 8). Av om lag 312 000 personer med uføretrygd, var i alt 18,3 prosent av alle uføre registrert med et arbeidsforhold i juni 2015. Gjennomsnittlig uføregrad for alle uføre var på 92,5.

Om lag 254 000 personer mottok 100 prosent uføretrygd i juni 2015 (med 100 % utbetalingsgrad). Av disse var 6 prosent registrert med et arbeidsforhold. 57 800 personer var registrert med en gradert uføretrygd. 72,2 prosent av de som mottok en gradert uføretrygd var registrert med et arbeidsforhold, med en gjennomsnittlig uføregrad på 59,8 prosent.

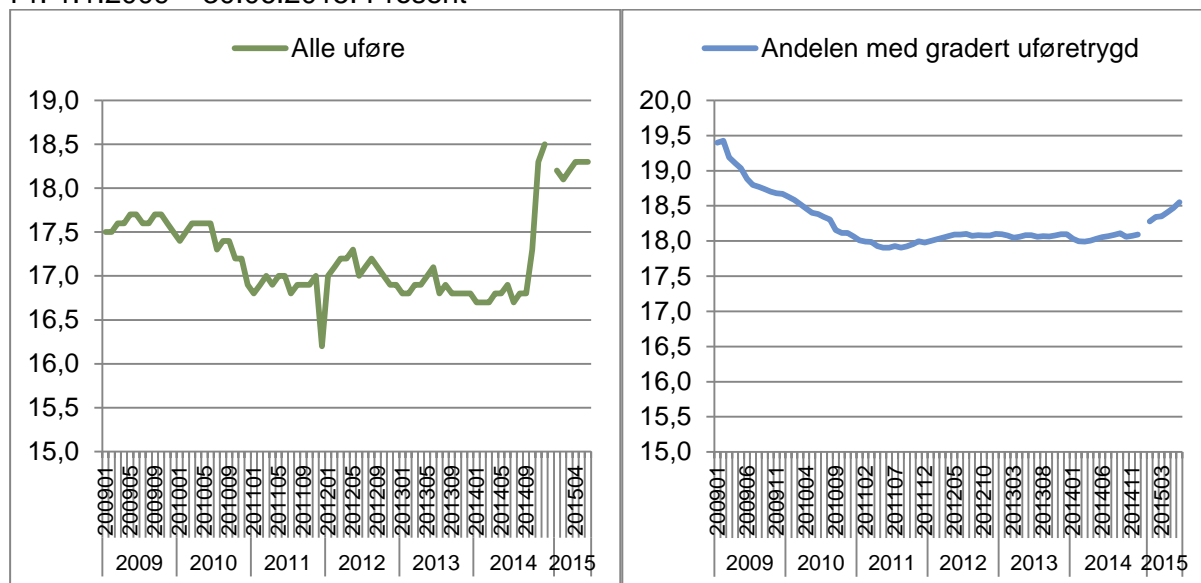
Siden 2009 har det blitt flere uføre som er registrert med et arbeidsforhold (0,8 prosentpoeng). Andelen uføre med gradert ytelse har gått tilsvarende ned i perioden (-0,8 prosentpoeng), men den gikk noe opp i 2015 (0,3 prosentpoeng). I tillegg viser tall fra 2013 at en ikke ubetydelig andel av de med gradert uføretrygd var registrert med inntekt som selvstendig næringsdrivende (8 %), samt at om lag 3 prosent av de med full uføretrygd var registrert med lønn som selvstendig næringsdrivende.

Endringen i andelen uføre registrert med et arbeidsforhold kan skyldes innføringen av A-melding 1. januar 2015 da innføringen skaper brudd i tidsserien ved at innføringen av A-melding påvirker innrapporterte arbeidsforhold fra og med oktober/november 2014. Det er derfor vanskelig å tolke endringen i andelen uføre i jobb fra dette tidspunktet og hittil i 2015.

⁸ Se for øvrig Bragstad og Sørbø 2014 og Ytteborg, Lima og Sørbø 2014 for mer informasjon om personer med nedsatt arbeidsevne.

⁹ Vi har ikke hatt mulighet til å undersøke dette på grunn av at vi foreløpig ikke har koblet uføretrygd mot data over sosialhjelp for 2014.

Figur 8. Andelen uføre (18-67 år) med et arbeidsforhold og andelen med gradert uføretrygd. Pr. 1.1.2009 – 30.06.2015. Prosent*



*Andelen med et arbeidsforhold måler vi ved å koble uføre mot Arbeidstaker-Arbeidsgiver-registeret (AA-registeret). Fra 1. januar 2015 ble A-melding innført. All rapportering om inntekt, arbeidsforhold og skattetrekk ble da samlet i én elektronisk melding (a-meldingen). Dette skaper da et brudd i tidsserien og påvirker arbeidsforhold fra og med oktober 2014. Fra og med januar 2015 benytter vi utbetalingsgrad som data-kilde istedenfor «ordinær» uføregrad. Ved å benytte utbetalingsgrad, blir det noen flere uføre i denne gruppen enn ved å benytte "ordinær" uføregrad.

Kilde. NAV og AA-registeret/A-melding

Vedlegg

Aldersstandardisering

Formelen for den direkte metode for aldersstandardisering skal være som følger:

$$a^f = \sum_{i=18}^{i=66} \left(\frac{up_i^f}{bef_i^f} \right) * \frac{bef_i^L}{bef_{18-66}^L}$$

der

a^f – aldersstandardisert uførerate for fylke f

up_i^f – antall uføretrygdede i fylke f med alder i

bef_i^f – antall personer i fylke f med alder i

bef_i^L – antall personer i totalbefolkningen med alder i (L indikerer hele landet)

bef_{18-66}^L – antall personer i totalbefolkningen i alderen 18-66 år

Datagrunnlag overgangsstatistikk

Overgangsdefinisjonen

Statusvariabelen (registerstatus) er laget ut fra den status personen har i registrene to måneder før tilgangsdatoen for uføretrygd.

For sykepenger er overgangen definert som "fra sykepenger" inntil et halvt år før tilgangstidspunktet.

I tidligere utgaver av dette notatet har man brukt en litt annen operasjonalisering for denne tabellen, nemlig siste gjeldende registerstatus innenfor det siste året før uføretrygd.

Arbeidsavklaringspenger

Datagrunnlaget for arbeidsavklaringspenger er over personer som mottar ytelsen. Dette til forskjell fra tidligere, da grunnlaget var de personene som hadde rett på AAP. Statistikken teller alle som i løpet av måneden har mottatt en utbetaling arbeidsavklaringspenger.

Beholdningen telles opp på en gitt dato nær slutten av hver måned.

Referanser

- Amundsen, Iren, Steinung Dahl, Espen, Haga, Oddbjørn (2014): *Utviklingen i alderspensjon pr. 30. juni 2014*. Statistikknotat alderspensjon. Arbeids- og velferdsdirektoratet.
- Brage, Søren og Thune, Ola (2015): «Ung uførhet og psykisk sykdom» i *Arbeid og velferd nr. 1-2015:37-49*. NAV. Arbeids- og velferdsdirektoratet.
- Bragstad, Torunn, Ellingsen, Jostein. og Lindbøl, Marianne (2012): «Hvorfor blir det flere uførepensjonister?» i *Arbeid og Velferd nr. 1-2012:26-39*. NAV. Arbeids- og velferdsdirektoratet.
- Bragstad, Torunn og Hauge, Linda (2008): *Geografisk variasjon i uførepensjonering 1997-2004*. NAV-rapport nr. 4-2008.
- Bragstad, Torunn og Sørbø, Johannes (2014): «Hvem er de unge med nedsatt arbeidsevne?» i *Arbeid og velferd nr.1-2014*. NAV. Arbeids- og velferdsdirektoratet.
- Bratsberg, Bernt, Fevang, Elisabeth og Røed, Knut (2010): *Disability in the Welfare State: An Unemployment Problem in Disguise? IZA Discussion Paper No. 4897*.
- Ellingsen, Jostein (2015): *Utviklingen i uføretrygd per 31. mars 2015*. Statistikknotat uførepensjon. Arbeids- og velferdsdirektoratet.
- Jacobsen, Ove (2014): «Pensjonsreformen: Hvilken innvirkning har den hatt på bruken av helserelaterte ytelser?» i *Arbeid og velferd nr. 3-2014*. NAV. Arbeids- og velferdsdirektoratet.
- Kann, Inger Cathrine, Bragstad, Torunn og Thune, Ola (2013): «Stadig flere på trygd?» i *Arbeid og velferd nr. 3-2013:24-38*. NAV. Arbeids- og velferdsdirektoratet.
- Lien, Ole Christian (2011): «Pensjonsreformen: Hvilken effekt har den på uttaket av helserelaterte ytelser?» i *Arbeid og velferd nr. 4-2011:43-48*. NAV. Arbeids- og velferdsdirektoratet.
- Ot.prp. nr. 4 (2008-2009). Om lov om endringer i folketrygdloven og i enkelte andre lover (arbeidsavklaringspenger, arbeidsevnevurderinger og aktivitetsplaner). Oslo. Arbeids- og inkluderingsdepartementet.
- Prop. 130 L (2010-2011): *Endringer i folketrygden (ny uføretrygd og alderspensjon til uføre). Proposisjon til Stortinget (forslag til lovvedtak)*. Det Kongelige Arbeidsdepartement.
- Sørbø, Johannes og Ytteborg, Helene (2015): «Arbeidsavklaringspenger: Hva har skjedd med de som har passert fire år?» i *Arbeid og velferd nr. 3-2015:123-133*. NAV. Arbeids- og velferdsdirektoratet.
- Ytteborg, Helene, Lima, Ivar Andreas Åsland, Sørbø, Johannes (2014): *Statistikknotat – Nedsatt arbeidsevne pr. mars 2014*. NAV. Arbeids- og velferdsdirektoratet.