

Utviklingen i uførepensjon per 31. mars 2013

Notatet er skrevet av jostein.ellingsen@nav.no, 30.04.2013.

Per 31. mars 2013 var det registrert 309 000 uførepensjonister. Dette utgjør 9,5 prosent av befolkningen. Sammenligner vi med tilsvarende tall ved utgangen av 2012, er både andelen og antallet uførepensjonister tilnærmet uendret.

I de tre første månedene av 2013 går det flere ut fra uførepensjonsordningen enn det kommer nye inn. I alt fikk 5 800 personer innvilget uførepensjon i løpet av første kvartal 2013, mens 6 600 sluttet å motta ytelsene i samme tidsrom.

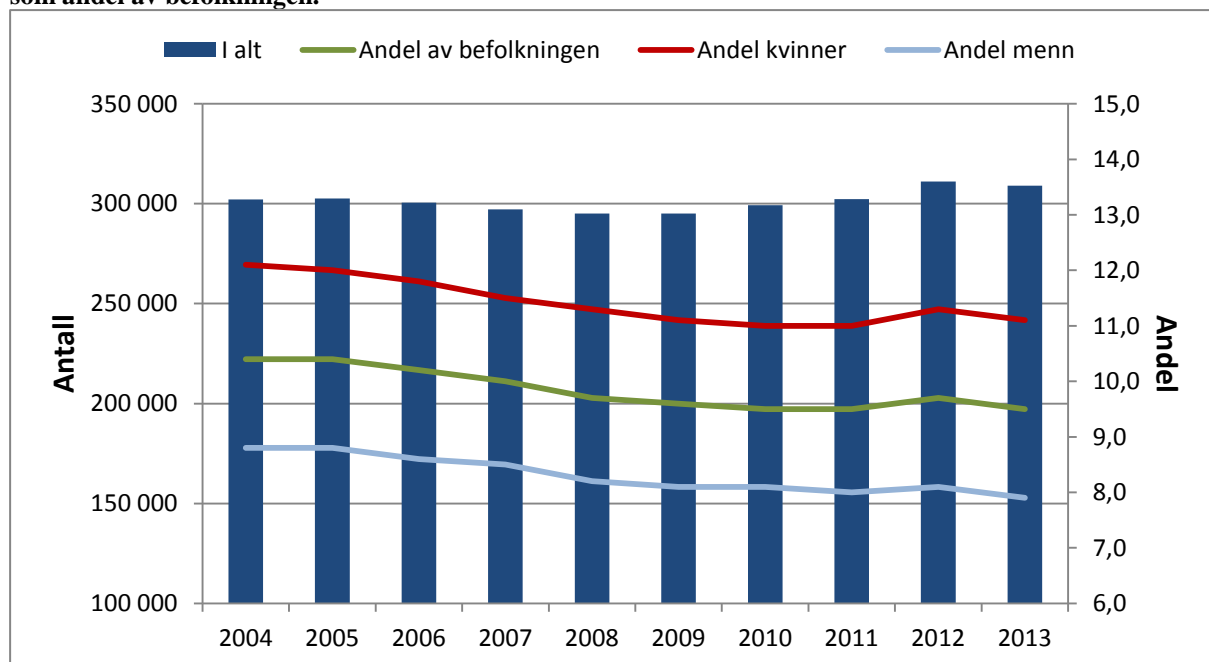
Antall uføre

Per 31. mars 2013 var det 309 000 personer som mottok uførepensjon. Sammenlignet med samme tidspunkt i 2012 er det 2 100 færre uførepensjonister – en nedgang på 0,7 prosent.

Per 31. mars 2013 er andelen uføre på 9,5 prosent. Det er en nedgang på 0,2 prosentpoeng fra samme periode i 2012. Men det er vanskelig å sammenligne disse tallene fordi tilgangstallene for første kvartal 2012 var ekstremt høye pga en ekstraordinær saksbehandlingsinnsats i denne perioden.

Til sammenligning var andelen uføre i befolkningen på 10,4 prosent i 2004. Andelen sank fram til 2009 for deretter å holde seg stabil på 9,5 prosent fram til 2011. Vi ser at andelen kvinner som mottar uførepensjon er betydelig høyere enn for menn (figur 1/tabell 1).

Figur 1: Personer (18-67 år) med uførepensjon pr. 31.03.2004 – 31.03.2013. Antall kvinner og menn og som andel av befolkningen.

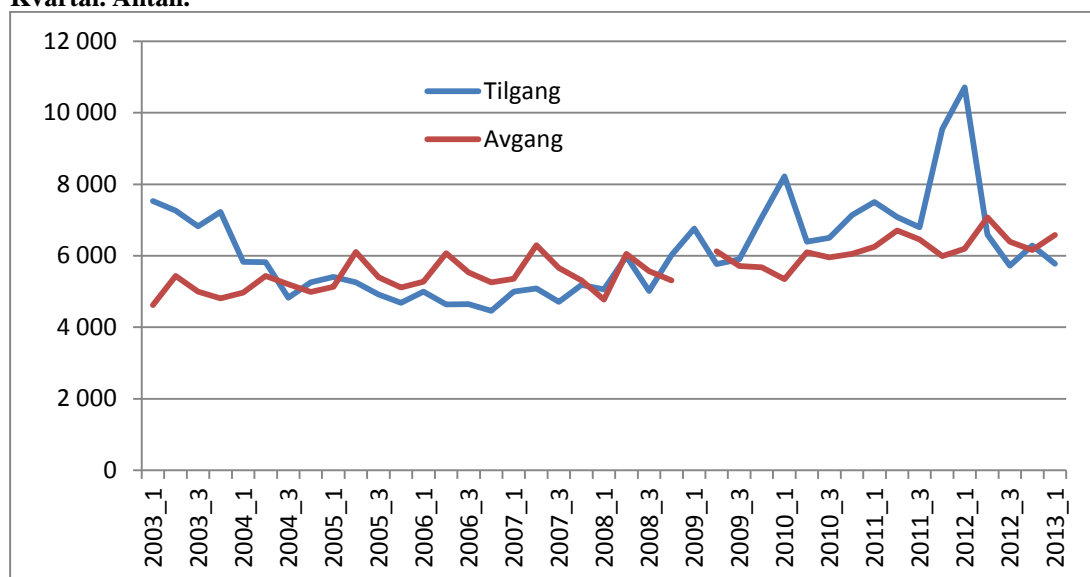


Tabell 1: Andelen uførepensjonister (18-67 år) i prosent av befolkningen pr. 31.03.2004 – 31.03.2013.

	2004	2005	2006	2007	2008	2009	2010	2011	2012	2013
I alt	10,4	10,4	10,2	10,0	9,7	9,6	9,5	9,5	9,7	9,5
Kvinner	12,1	12	11,8	11,5	11,3	11,1	11	11	11,3	11,1
Menn	8,8	8,8	8,6	8,5	8,2	8,1	8,1	8	8,1	7,9

Figur 2 viser hvor mange som har gått henholdsvis inn i og ut av uføreordningen per kvartal de siste ti årene. I første kvartal 2013 gikk det flere personer ut av ordningen enn det kom nye uføre til. Det var en kraftig vekst fra oktober 2011 til og med april 2012, og deretter et fall i antall uføre i 2. og 3. kvartal 2012. I 4. kvartal 2012 var det en utflating av antall mottakere.

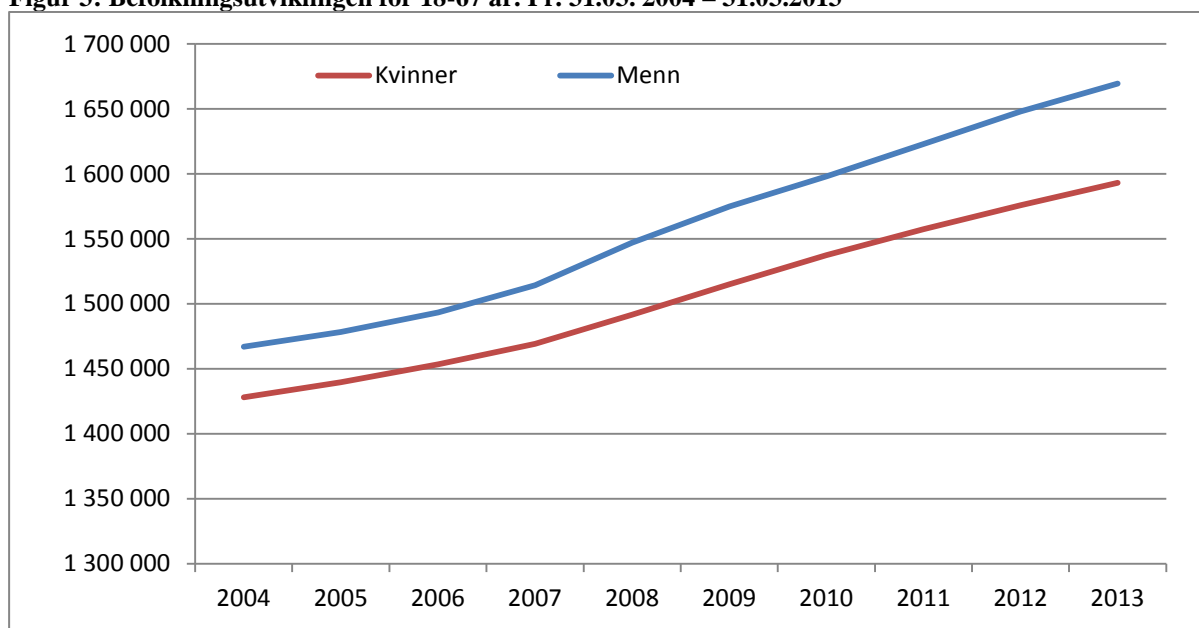
Figur 2: Tilgang og avgang av personer (18-67 år) med uførepensjon pr. 1. kv. 2003 – 1. kv. 2013. Kvartal. Antall.



For tiårsperioden har det vært en tiltakende befolkningsvekst i aldersgruppen 18-67 år¹. I denne aldersgruppen er det flere menn enn kvinner, og siden 2003 har forskjellen mellom kjønnene økt (figur 3). En viktig årsak til den sterke veksten er høy arbeidsinnvandring som blant annet medfører høyere mannsandel og en noe yngre befolkning. Dette er to trekk som isolert sett vil redusere andelen uførepensjonister på grunn av lavere uførerater i disse gruppene.

¹ Den alderen man kan motta uførepensjon.

Figur 3: Befolkningsutviklingen for 18-67 år. Pr. 31.03. 2004 – 31.03.2013*



* Befolkningen 18-67 år: Vi teller 11/12 av 18-åringene og 1/12 av 67-åringene. Dette skyldes at en person ikke kan bli uførepensjonert før måneden etter fylte 18 år, og blir alderspensjonist senest måneden etter fylte 67 år.
Kilde: NAV

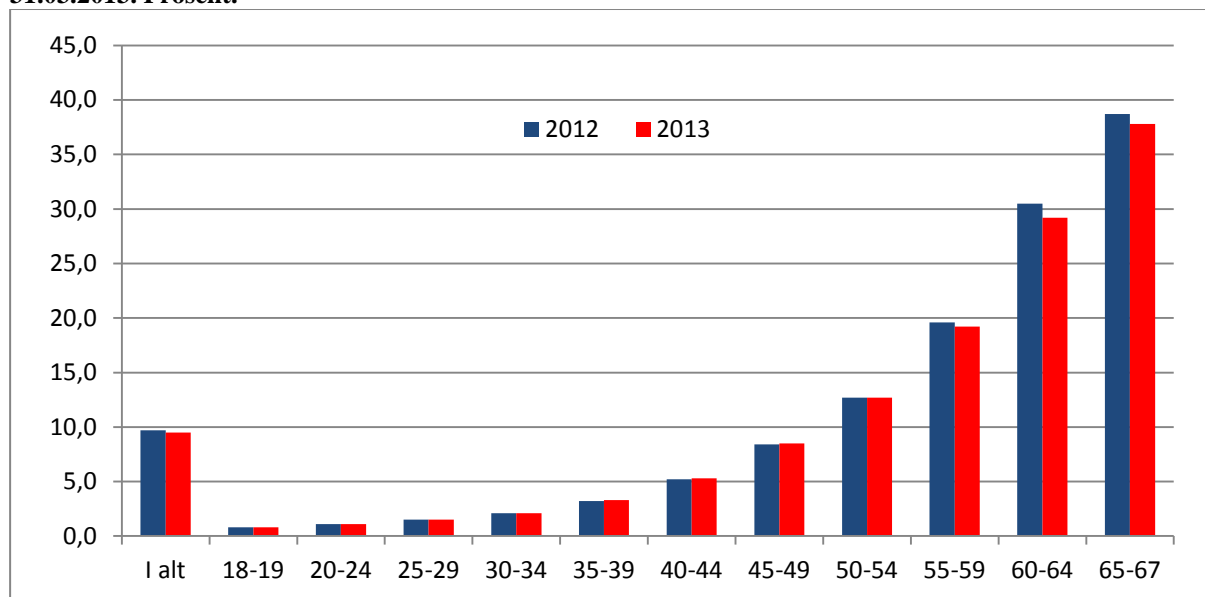
Uførepensjonisters alders- og kjønns sammensetning

Endringen i befolkningssammensetningen påvirker utviklingen i andelen uføre i befolkningen. De store fødselskullene etter andre verdenskrig har ført til at de eldste aldersgruppene utgjør en stadig større andel av befolkningen mellom 18 og 67 år. Isolert gir dette økt andel uførepensjonister, men det trekker i motsatt retning at personer i de eldste aldersgruppene blir uføre i mindre grad enn tidligere (Bragstad, Ellingsen, Lindbøl 2012). Det siste henger blant annet sammen med bedre helse og at utdanningsnivået for de eldste i befolkningen har økt.

Alder

Figur 4 viser antall uførepensjonister etter alder delt på antallet personer i befolkningen i tilsvarende aldersgruppe per 31. mars 2013 sammenlignet med samme tidspunkt i 2012.

Figur 4: Andel mottakere av uførepensjon i befolkningen, etter alder (18-67 år). Pr. 31.03. 2012 – 31.03.2013. Prosent.



I alt har andelen uførepensjonister gått ned med 0,2 prosentpoeng. For aldersgruppene 35-49 år har det vært en svak vekst i uføreandelen med 0,3 prosentpoeng, men for aldersgruppene 55-67 år har det blitt færre uførepensjonister.

I løpet av de ti siste årene har andelen uføre over 60 år avtatt ganske kraftig. Over tiårsperioden har uføreandelen for 60-67 år gått ned med 5,8 prosentpoeng. Det siste året har andelen uføre mellom 60 og 64 år avtatt med 1,3 prosentpoeng og for de aller eldste med 0,9 prosentpoeng. Antall personer over 60 år i befolkningen har samtidig økt med ca. 120 000 i løpet av de ti siste årene. I løpet av 2013 blir det store 1946-kullet alderspensjonister. Noe som medfører forholdsvis høy avgang fra uførepensjon og som vi ser i tallene per mars 2013.

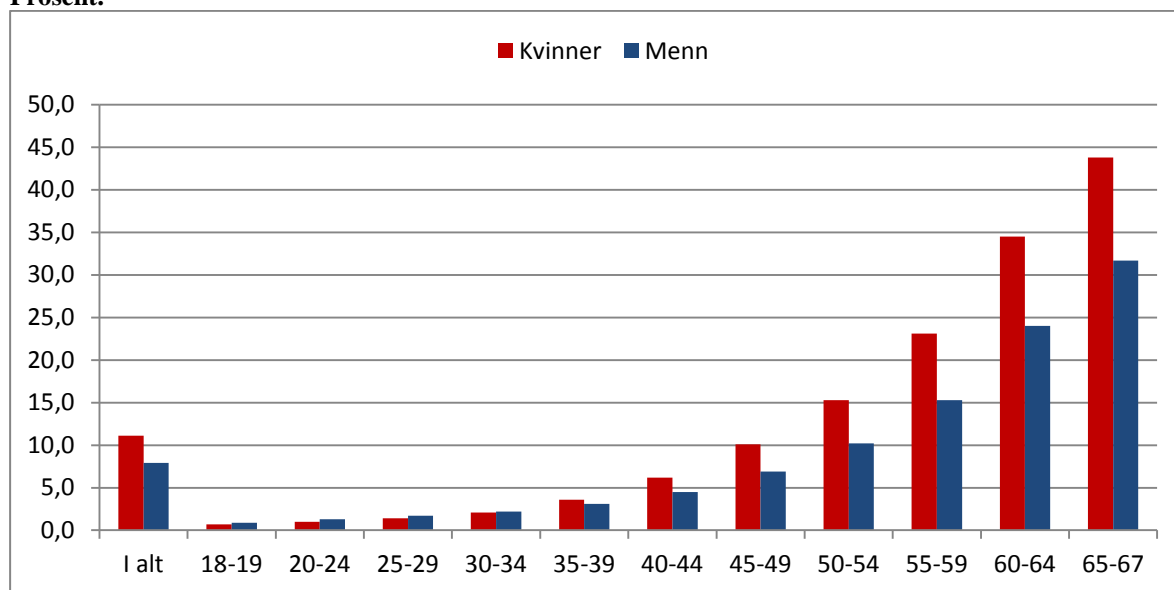
Pensjonsreformen er en faktor som påvirker uførepensjoneringsmønsteret for de eldste. Sysselsettingen blant eldre har fortsatt å øke etter at pensjonsreformen ble gjennomført. Ca. 45 prosent av de som har hatt muligheten til det har tatt ut alderspensjon og nesten to av tre alderspensjonister under 67 år har valgt å arbeide ved siden av pensjonen (Dahl og Lien 2013). Statistikk for desember 2012 viser at nærmere 57 000 personer i alderen 62-66 år hadde tatt ut alderspensjon.

Kjønn

Figur 5 viser andelen uførepensjonister i befolkningen etter kjønn og alder per 31. mars 2013. Kvinner utgjør i overkant av 57 prosent av de uføre og som andel av befolkningen 11,1 prosent. Mannsandelen er på 7,9 prosent.

Målt i andel er det flere uføre kvinner enn menn fra 35 år og oppover, men spesielt viser dette seg for de som er 40 år og eldre. Sammenligner vi utgangen av mars 2013 med samme tidspunkt i 2012 har det vært en vekst blant kvinner i aldersgruppene 25-54 år med 0,1 til 0,2 prosentpoeng. I disse aldersgruppene finner vi igjen mange som tidligere hadde et vedtak om tidsbegrenset uførestønad og som nå har fått innvilget varig uførepensjon. Samtidig har det vært en nedgang i uføreandelen for kvinner over 55 år. For de mellom 60-64 år med hele 1,4 prosentpoeng. Dette er med å trekke den totale uføreandelen ned.

Figur 5: Andel uførepensjonister i befolkningen (18-67 år) fordelt etter kjønn og alder per 31.03.2013. Prosent.

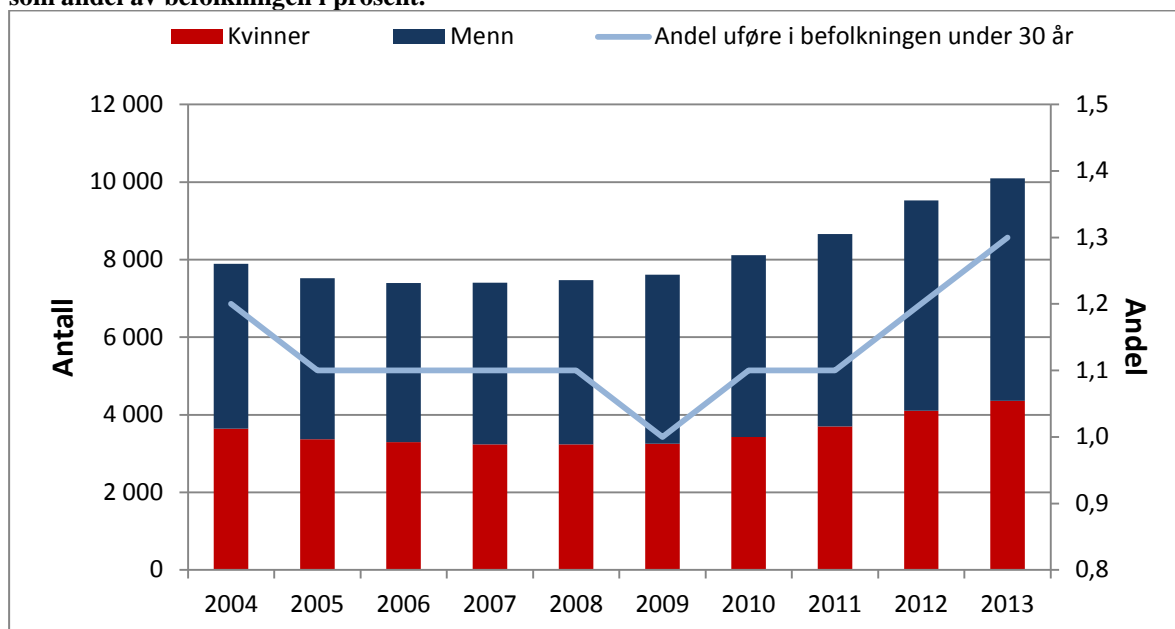


Unge uføre

Unge uføre definerer vi som mottakere av uførepensjon i alderen 18 til 29 år. Per 31. mars 2013 er det 10 100 personer i denne gruppen (figur 6). De unge utgjør 3,3 prosent av alle uføre. 56,8 prosent av de unge uføre er menn.

Det er 569 flere unge uføre per 31. mars 2013 sammenlignet med samme tidspunkt i 2012. I løpet av de ti siste årene har det blitt 2 200 flere unge uførepensjonister, en økning på 27,9 prosent. Til sammenligning har befolkningen økt med 19,2 prosent eller ca. 129 000 personer i samme periode.

Figur 6: Personer (18-29 år) med uførepensjon pr. 31.03. 2004 – 31.03.2013. Antall kvinner og menn og som andel av befolkningen i prosent.



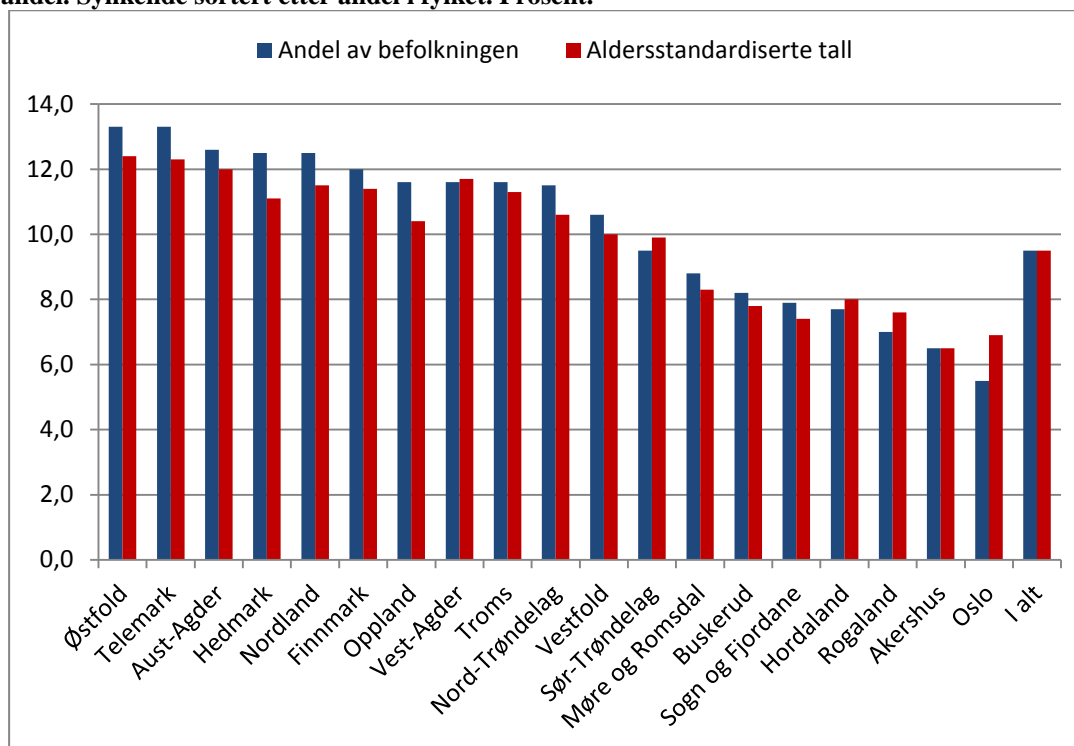
Andelen unge uføre i prosent av befolkningen er per mars 2013 på 1,3 prosent, med en fordeling på 1,1 prosent kvinner og 1,4 prosent menn. Andelen unge uføre har dermed økt 0,1 prosentpoeng sammenlignet med samme periode i fjor, men deler vi opp aldersgruppen 18-29 år, finner vi at det kun er vekst for aldersgruppen 25-29 år. Veksten er på 0,1 prosentpoeng. Av de nye uføre i denne aldersgruppen kommer 90 prosent fra arbeidsavklaringspenger. Av disse igjen har 30 prosent et tidligere vedtak om tidsbegrenset uførepensjon.

Diagnosestatistikken for 2011 (Lindbøl 2012) viser at 59 prosent av unge uføre (18-29 år) er uføre pga. psykiske lidelser og atferdsforstyrrelser. 14 prosent er uføre som følge av medfødte misdannelser og kromosomavvik. 12 prosent gjelder sykdommer i nervesystemet. Resten (15 %) gjelder andre helseforhold.

Uførepensjonister etter fylke

I figur 7 er det korrigert for befolkningsstørrelsen i fylket ved å vise antall med uførepensjon i prosent av befolkningen. Vi sammenligner også med hvilken uføreandel fylket ville hatt dersom befolkningen i fylket hadde hatt samme alders- og kjønnsfordeling som gjennomsnittsbefolkningen i landet (aldersstandardiserte tall²).

Figur 7: Andelen uførepensjonister (18-67 år) i fylket per 31. desember 2012. Andel og standardisert andel. Synkende sortert etter andel i fylket. Prosent.



Det er fylkene Østfold (13,3 %), Telemark (13,3 %), Aust-Agder (12,6 %), Hedmark (12,5 %) og Nordland (12,5 %) som har høyest andel uførepensjonister i befolkningen. Oslo er det fylket med lavest andel uførepensjonister (5,5 %).

En del av de geografiske forskjellene i uførepensjoneringen kan forklares med trekk ved befolknings sammensetningen lokalt, for eksempel alder og utdanningsnivå (Bråthen 2011). Blant annet har Oslo en spesielt ung befolkning i forhold til resten av landet (Bragstad og Hauge 2007).

² Det er den direkte metode for aldersstandardisering som benyttes etter 1-årig alder, og viser fordelingen (andelen) i det enkelte fylke om aldersfordelingen var som for landet. Tabellen viser da en høyere eller lavere (evt. uendret) andel enn figuren med «I prosent av befolkningen». Se vedlegg for utregning av den direkte metode.

Det gjenstår betydelige fylkesvise forskjeller selv om det tas hensyn til demografi. Oslo har etter aldersstandardisering en relativt høyere uføreandel når man benytter denne metoden (6,9 %), men Oslo er fortsatt det fylket med det nest laveste nivået, etter Akershus.

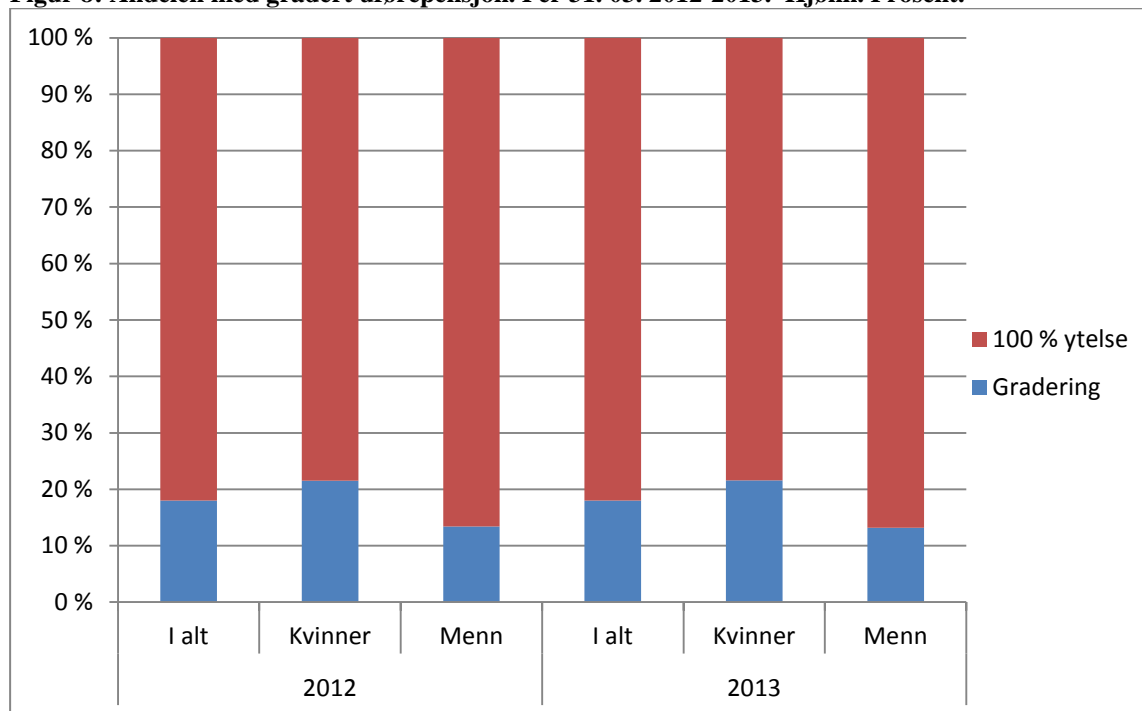
Det er mange grunner til at uføreratene varierer geografisk. Forhold på arbeidsmarkedet spiller blant annet inn. Studier har funnet positive sammenhenger mellom arbeidsledighetsnivå og overgang til uførepensjon (bl.a. Bragstad og Hauge 2008; Bratsberg, Fevang og Røed 2010). Videre kan både holdninger til uførepensjonering og saksbehandlingspraksis variere mellom ulike fylker. Det er naturlig å tenke seg at et mer fleksibelt arbeidsmarked i hovedstadsregionen er med på å trekke uføreandelen ned her.

Gradering av uføreytelsen

Det er et vilkår for rett til uførepensjon at evnen til å utføre inntektsgivende arbeid (inntektsevnen) er varig nedsatt med minst halvparten. Det ytes hel uførepensjon dersom personen har tapt hele sin inntektsevne/arbeidsevne. Dersom personen har tapt en del av sin inntektsevne/arbeidsevne, gis det en gradert ytelse som svarer til den del av inntektsevnen/arbeidsevnen som er tapt. Det kan ytes uførepensjon med en uføregrad ned til 20 prosent (jf. §12-11).

Figur 8 viser hvor mange som mottar 100 prosent uførepensjon og hvor mange som får en gradert ytelse. Andelen som mottar 100 prosent uførepensjon utgjør 82 prosent av alle uføre. Det er flere kvinner enn menn som har gradert uførepensjon. Andelen personer med gradering er den samme for første kvartal 2013 som samme periode i 2012.

Figur 8: Andelen med gradert uførepensjon. Per 31. 03. 2012-2013. Kjønn. Prosent.



Uførepensjonister med gradert pensjon kombinerer ofte denne med yrkesdeltakelse. Bråthen (2010) viser hvor mange av de uførepensjonerte som jobber ved siden av å motta uførepensjon. Ved utgangen av 2012 var det 55 200 uførepensjonister som var registrert med et arbeidstakerforhold. Dette er 18 prosent av uførepensjonistene. Tall for utgangen av 2011 viser også en andel på 18 prosent, og 54 400 uførepensjonister med et arbeidstakerforhold. 72 prosent av de som mottar en gradert uførepensjon og 6 prosent av de med full uførepensjon var registrert med et arbeidstakerforhold i desember 2012.

Nye³ uførepensjonister første kvartal 2013

I løpet av første kvartal 2013 kom det 5 800 nye uførepensjonister, fordelt på 3 400 kvinner og 2 400 menn. Det er nær 5000 færre som har fått innvilget uførepensjon i første kvartal 2013 sammenlignet med samme periode 2012 og vi ser at nedgangen er større for kvinner enn for menn, men det er vanskelig å sammenligne første kvartal 2013 med samme perioden i 2012 pga. den ekstraordnære tilgangen i 2012.

Figur 9: Nye uførepensjonister (18-67 år), første kvartal 2004-2013. Kjønn. Antall.



Antall nye uførepensjonister har de siste kvartalene hatt en noe spesiell utvikling. Utviklingen er bla påvirket av administrative forhold som ekstraordinær saksbehandlingsinnsats i fylkene, samt en spesiell overgang av nye uføre fra tidligere tidsbegrenset uførestønad⁴ (tabell 2):

- I fjerde kvartal 2011 og første kvartal 2012 ble det over 20 000 nye uføre.
- Gjennomsnittlig kvartalsvis tilgang de ti siste årene på 6 100 personer.
- Gjennomsnittlig tilgang i 2011 var på 7 700 personer og i 2012 var den på 7 300 personer.
- I første kvartal 2013 har 5 800 personer fått innvilget uførepensjon.

Tabell 2: Nye uføre per år og fordelt per kvartal. Antall. 2011-2012.

	2011	2012	2013
1. kvartal	7 508	10 707	5 773
2. kvartal	7 086	6 598	-
3. kvartal	6 795	5 751	-
4. kvartal	9 545	6 289	-

³ Til forskjell fra statistikken om beholdning som er per en gitt dato, teller tilgangsstatistikken nye uføretilfeller i løpet av et kvartal.

⁴ Ordningen med tidsbegrenset uførestønad (TU) ble innført 1. januar 2004 og avvirket 1. mars 2010 og den påvirker nivået på antall og nye uføre over tid. Mottakere med TU ble overført til arbeidsavklaringspenger (AAP). Se Bragstad, Ellingsen og Lindbøl (2012) for en analyse av tidligere TU-mottakere. NAV publiserer statistikk over [AAP](#)-mottakere månedlig.

Nye uførepensjonister etter alder og kjønn

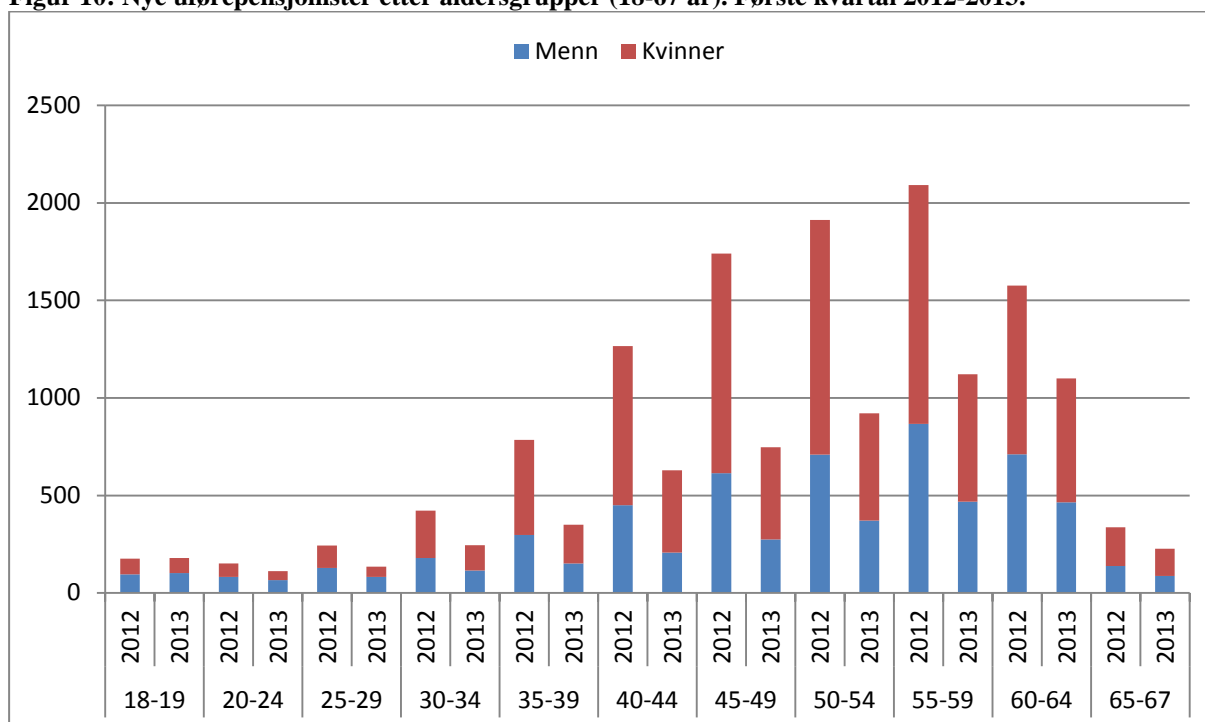
For kvinner er det nedgang i alle aldersgrupper. For menn er det også kommet færre nye uføre, med unntak av for de aller yngste 18-19 år. Nedgangen for de eldste har blant annet sammenheng med de nye reglene for uttak av fleksibel alderspensjon (Lien 2011, Dahl og Lien 2013).

De unge uføre utgjør en større andel av den totale tilgangen av nye uførepensjonister:

- I 2012 utgjorde nye uførepensjonister i alderen 18-29 år 6,5 prosent av den totale årlige tilgangen.
- I løpet av første kvartal 2013 utgjør de unge 7,4 prosent.
- Til sammenligning utgjorde de unge i første kvartal 2012 5,4 prosent av den totale tilgangen.

De nye unge uførepensjonistene er imidlertid ikke mange. Endringer i antallet kan dermed slå nokså kraftig ut som prosentvis endring. For eksempel er det for kvinner og menn i alderen 18-19 år ikke mer enn henholdsvis 76 og 103 nye uførepensjonister første kvartal 2013.

Figur 10: Nye uførepensjonister etter aldersgrupper (18-67 år). Første kvartal 2012-2013.



Ytelser forut for uførepensjon

Det er flere og sammensatte årsaker til uførepensjonering, men det er vanlig å peke på demografi, helse, forhold på arbeidsmarkedet, økonomiske incentiver og endringer i regelverk. Utviklingen i antall uføre henger også sammen med utviklingen i andre helserelaterte ytelser (Lien 2011, Prop. 130 L (2010-2011)) og tilhørende pensjonsordninger (Dahl og Lien 2013). Med helserelaterte ytelser mener vi de midlertidige stønadene i folketrygden – sykepenger og arbeidsavklaringspenger (AAP).

Et typisk ”trygdeforløp” for en person som mottar uførepensjon har ofte startet med en periode som mottaker av sykepenger. Dersom en person ikke har kommet tilbake i jobb etter ett år, og sykepengerrettighetene er brukt opp, kan arbeidsavklaringspenger være aktuelt som livsoppholdsyttelse. For mottakere av AAP skal det utarbeides individuelle oppfølgingsplaner med det formål å få mottaker tilbake i jobb. Kann, Kristoffersen og Thune (2013) finner at av de som avslutter perioden med arbeidsavklaringspenger, har 45 prosent uførepensjon etter seks måneder.

Videre er det en del som ikke kommer tilbake til jobb, men som er arbeidsledige og/eller mottar økonomisk sosialhjelp i en periode før overgang til uførepensjon. Annet-gruppen består av tilstander som arbeidsledighet eller andre livssituasjoner⁵. I denne gruppen finner vi også personer som går rett på uførepensjon pga. alvorlig sykdom.

Tabell 3 viser hvilken siste registerstatus de nye uførepensjonistene i 1. kvartal 2013 hadde før de fikk innvilget uførepensjon. I denne analysen er siste status «fra sykepenger», «fra arbeidsavklaringspenger», og «fra annet»⁶. Vi har kun sett på perioden inntil ett år før tidspunktet for tilgang til uførepensjon og kontrollert mot registerstatus hos NAV.

Tabell 3: Nye uførepensjonister (18-67 år): Overgangen fra sykepenger og AAP til uførepensjon 1. kvartal 2013. Prosent.

		I alt	18-24	25-29	30-39	40-49	50-59	60-64	65-66
Fra sykepenger	I alt	13,5	0,3	3,7	4,7	5,2	12,8	30,0	37,1
	Kvinner	13,6	0,8	5,7	3,0	4,8	12,6	31,4	37,3
	Menn	13,4	0,0	2,4	6,8	6,0	13,0	28,1	36,8
Fra AAP	I alt	78,9	36,4	92,6	92,6	91,1	83,2	64,8	45,4
	Kvinner	80,2	34,7	90,6	95,5	92,2	84,2	63,4	44,4
	Menn	77,1	37,6	93,9	89,1	89,0	81,8	66,7	47,1
Fra annet	I alt	7,5	63,2	3,7	2,7	3,7	4,0	5,2	17,5
	Kvinner	6,2	64,5	3,8	1,5	3,0	3,2	5,2	18,3
	Menn	9,4	62,4	3,7	4,1	5,0	5,2	5,2	16,1

I alt er mønsteret nokså likt for kvinner og menn med hensyn til hvilken registerstatus de nye uførepensjonistene hadde før overgang til uførepensjon. Majoriteten av de nye

⁵ Tenkelige tilstander er under utdanning, i arbeid, privat forsørget eller alvorlig sykdom og andre tilstander.

⁶ Vi har tidligere vist overgangen fra økonomisk sosialhjelp. Vi ikke data for dette per i dag. Men det er rimelig å anta at andelen nye uføre fra sosialhjelp i alt ikke har endret seg vesentlig siden årspubliseringsen og ligger på ca. 2 prosent.

uførepensjonistene 1. kvartal 2013 kommer fra AAP (79 %), med 80 prosent kvinner og 77 prosent menn. Av de nye uføre 1. kvartal 2013 kom i alt 13,5 prosent fra sykepengen og 7,5 prosent fra annet-kategorien.

Flere av de nye uførepensjonistene fra 2007 og fram til i dag har tidligere vært mottakere av tidsbegrenset uførestønad (tabell 3). I 2009 utgjorde denne andelen 24 prosent, ved utgangen av 2011 var andelen steget til 40 prosent og i 2012 var andelen på 38 prosent. 1. kvartal 2013 var andelen på 28 prosent.

Tabell 4: Andelen nye uføre med tidligere vedtak om tidsbegrenset uførepensjon. Prosent.

Periode	Andel
Året 2009	24 %
Året 2011	40 %
Året 2012	38 %
Første kvartal 2013	28 %

Andelen nye uførepensjonister som kom fra arbeidsavklaringspenger 1. kvartal 2013 var på 79 prosent. Av disse hadde 35 prosent et tidligere vedtak om tidsbegrenset uførestønad, med en fordeling på 39 prosent kvinner og 30 prosent menn. Av de som i utgangspunktet var på TU og ble konvertert til AAP i mars 2010 er det ca. 17 000 igjen som er potensielle mottakere av uførepensjon. «Bare 1 prosent av de som hadde full tidsbegrenset uførestønad er kommet i arbeid, uten stønad fra NAV» (Kann, Kristoffersen og Thune 2013:41).

Vedlegg

Aldersstandardisering

Formelen for den direkte metode for aldersstandardisering skal være som følger:

$$a^f = \sum_{i=18}^{i=66} \left(\frac{up_i^f}{bef_i^f} \right) * \frac{bef_i^L}{bef_{18-66}^L}$$

der

a^f – aldersstandardisert uførerate for fylke f

up_i^f – antall uførepensjonister i fylke f med alder i

bef_i^f – antall personer i fylke f med alder i

bef_i^L – antall personer i totalbefolkningen med alder i (L indikerer hele landet)

bef_{18-66}^L – antall personer i totalbefolkningen i alderen 18-66 år

Referanser

- Bragstad, Torunn (2009): *Tidsbegrenset uførestønad – evaluering fire år etter innføring*. NAV-rapport nr. 3-2009. Oslo. Arbeids- og velferdsdirektoratet.
- Bragstad, Torunn, Ellingsen, Jostein. og Lindbøl, Marianne (2012): «Hvorfor blir det flere uførepensjonister?» i *Arbeid og Velferd nr. 1-2012:26-39*. NAV. Arbeid og velferdsdirektoratet.
- Bragstad, Torunn og Hauge, Linda (2008): *Geografisk variasjon i uførepensjonering 1997-2004*. NAV-rapport nr. 4-2008.
- Bragstad, Torunn og Hauge, Linda (2007): «Geografiske variasjonar i uførepensjon» i *Arbeid og velferd nr. 2-2007:30-34*. NAV. Arbeids- og velferdsdirektoratet.
- Bratsberg, Bernt, Fevang, Elisabeth og Røed, Knut (2010): *Disability in the Welfare State: An Unemployment Problem in Disguise? IZA Discussion Paper No. 4897*.
- Bråthen, Magne (2010): «Uførepensjonisters tilknytning til arbeidslivet» i *Arbeid og velferd nr. 1-2010:31-37*. NAV. Arbeids- og velferdsdirektoratet.
- Bråthen, Magne (2011): «Uførepensjonisters tilknytning til arbeidslivet». *NAV-rapport nr. 2-2011*. NAV. Arbeids- og velferdsdirektoratet.
- Dahl, Espen og Lien, Ole Christian (2013): «Pensjonsreformen – flere eldre i arbeid» i *Arbeid og velferd nr. 1-2013:58-71*. NAV. Arbeids- og velferdsdirektoratet.
- Kann, Inger Cathrine, Kristoffersen, Per og Thune, Ola. (2013): «Arbeidsavklaringspenger – gjennomføring og avgang fra ordningen» i *Arbeid og velferd nr. 1-2013:41-57*. NAV. Arbeids- og velferdsdirektoratet.
- Lien, Ole Christian (2011): «Pensjonsreformen: Hvilken effekt har den på uttaket av helserelaterte ytelser?» i *Arbeid og velferd nr. 4-2011:43-48*. NAV. Arbeids- og velferdsdirektoratet.
- Lindbøl, Marianne (2012): *Statistikknnotat - Utviklingen i uførediagnoser per 31. mars 2011*. NAV. Arbeids- og velferdsdirektoratet.
- Prop. 130 L (2010-2011): *Endringer i folketrygden (ny uføretrygd og alderspensjon til uføre. Proposisjon til Stortinget (forslag til lovvedtak)*. Det Kongelige Arbeidsdepartement.