

Arbeidsmarkedet nå – januar 2007

“Arbeidsmarkedet nå” er et månedlig notat fra Statistikk og utredning i Arbeids- og velferdsdirektoratet. Notatet er skrevet av Jorunn Furuberg, jorunn.furuberg@nav.no, 01.februar 2007.

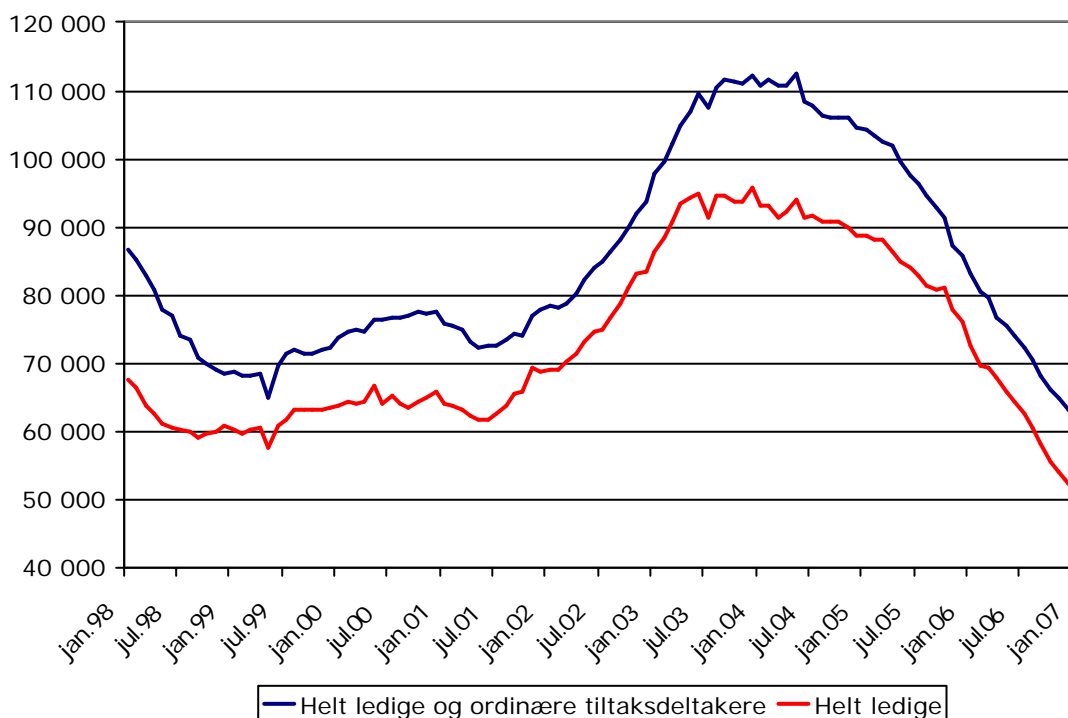
Arbeidsløysa held fram med å falla

Den siste månaden har det vorte 700 færre heilt arbeidslause, når vi justerer for vanlege sesongsvingingar. Summen av heilt arbeidslause og ordinære tiltaksdeltakarar viser ein sesongkorrigert nedgang på 1.400 frå desember til januar.

Ved utgangen av januar var det registrert 55.800 heilt arbeidslause ved NAV. Dette er ein nedgang på 22.800 (-29 %) samanlikna med januar i fjor og svarer til 2,3 prosent av arbeidsstyrken.

Arbeidsløysa går ned i alle fylke og i alle yrke samstundes som talet på ledige stillingar aukar. Utviklinga den siste månaden viser ei tiltakande tilstraming på arbeidsmarknaden.

Figur 1. Utviklinga i talet på registrerte heilt arbeidslause og summen av registrerte heilt arbeidslause og ordinære tiltaksdeltakarar. Sesongjusterte tal. Januar 1998 – januar 2007.

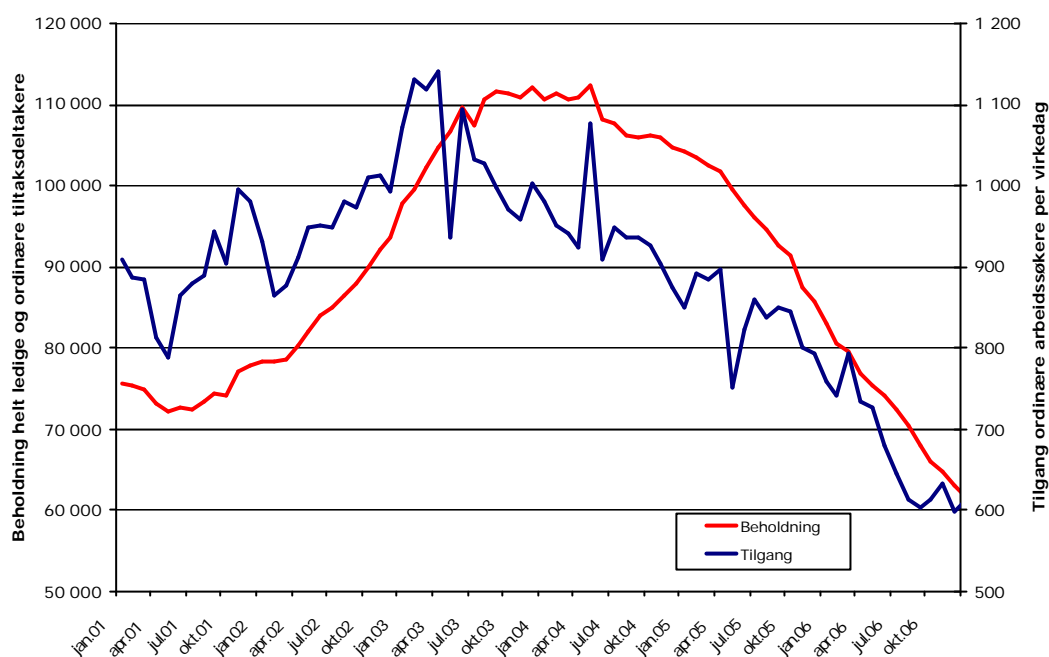


Kjelde: NAV

Låg tilgang av nye arbeidssøkjjarar

Tilgangen av nye registrerte arbeidssøkjjarar til NAV held seg på eit lågt nivå. Dette er ein storleik som viser store svvingingar på kort sikt, men trenden er avtakande. Låg tilgang på nye arbeidssøkjjarar tyder på høg aktivitet i arbeidsmarknaden med få oppseiingar og permitteringar.

Figur 2. Tilgangen av ordinære arbeidssøkjjarar per yrkedag, behaldning heilt arbeidslause og ordinære tiltaksdeltakarar. Sesongjusterte tal januar 2001 – januar 2007.



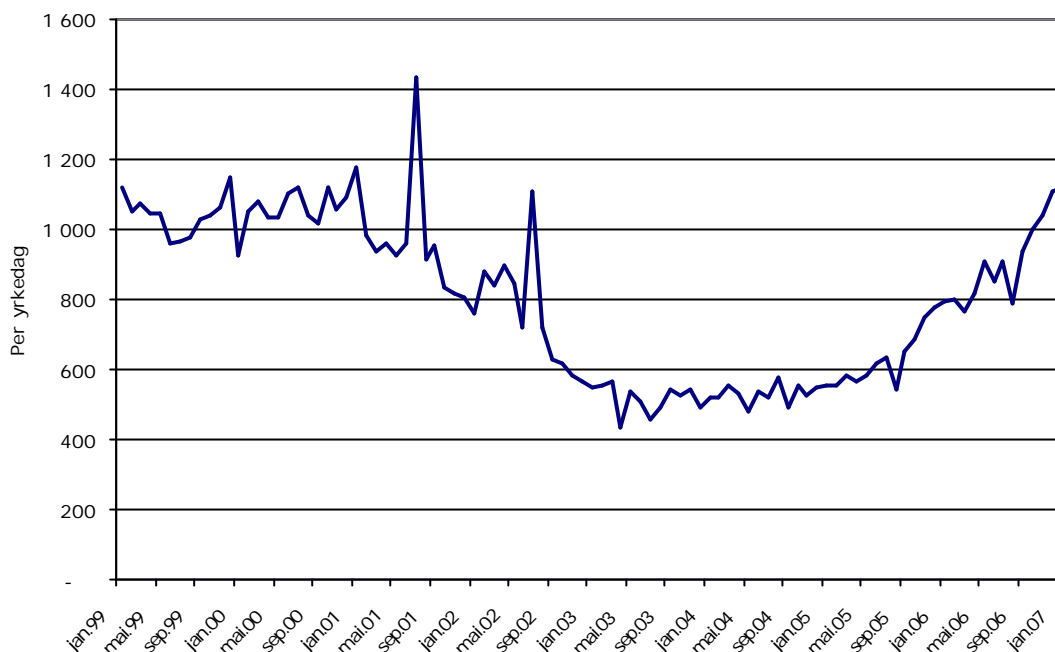
Kjelde: NAV

Auke i talet på ledige stillingar

Figur 3 viser at talet på ledige stillingar utlyst i media held fram med å auka.

I alt blei det registrert 29 prosent fleire ledige stillingar i løpet av januar 2007 samanlikna med same tid i fjor. Tilgangen på ledige stillingar auka innafor alle yrkesgrupper, men mest innan undervisning (50%), samt reiseliv og transport, bygg og anlegg og kontorarbeid som alle hadde ein auke på 38 prosent fleire ledige stillingar.

Figur 3. Tilgang ledige stillingar utlyst i media. Januar 1999 – januar 2007. Sesongjusterte tal.



Kjelde: NAV

Den økonomiske utviklinga internasjonalt

Veksten i økonomien i USA har gått noko ned, hovudsakleg som følgje av ein svakare bustadmarknad. Likevel har nedgangen i veksten vore lågare enn venta. Tidlegare nedgangskonjunkturar i USA har ofte vist seg ved ein svakare bustadmarknad som har verka negativt på utviklinga i privat konsum. Nye tal frå USA tyder på at bustadmarknaden tok seg noko opp att mot slutten av 2006, samstundes det var ein auke i sysselsettinga og høgare aktivitet i andre deler av økonomien. Også i Euro-sona er det framleis god vekst. Veksten har i hovudsak vore driven av eksportvekst, men etter kvart har det og vorte ei positiv utvikling i private investeringar. I Storbritannia og i Sverige har nedgangen i veksten vore mindre enn venta. I Kina og i India er det framleis sterk vekst i økonomien.

Utviklinga i norsk økonomi

Oppgangskonjunktoren i norsk økonomi har no vara i nesten 4 år. Veksten er breitt basert med vekst i store deler av økonomien. Rekordhøge oljeinvesteringar og vekst i eksporten av tradisjonelle varer og tenester har ført til stor aktivitet i industrien. Auke i bustadbygging og auke i andre investeringar har resultert i høg aktivitet i bygg og anlegg. Høgt konsum gir positive ringverknader til tenesteyting og varehandel

Ved starten av 2007 er det enno ingen signal om at vi har nådd konjunkturtoppen. Det er venta ein auke i investeringane i oljeretta verksemdar også i år. Statistisk sentralbyrå (SSB) sitt konjunkturbarometer for 4. kvartal 2006 viser ein auke i talet på industrileiarar som ventar betre forhold på kort sikt, samstundes som det er fleire som melder om kapasitetsvanskar og mangel på arbeidskraft.

Inflasjonen er framleis låg, men aukande mangel på arbeidskraft kan føra til eit prispress i økonomien. For å motverka dette har Noregs Bank signalisert ein gradvis auke av renta,

ved rentemøtet i januar blei renta auka med 0,25 prosent for tredje månad på rad. Kronekursen held seg framleis på eit lågt nivå.

Færre arbeidslause i alle yrkesgrupper

Figur 4 viser at arbeidsløysa held fram med å falla innafør alle yrkesgrupper. Samstundes som arbeidsløysa går ned er det registrert mange ledige stillingar.

Ingeniør- og Ikt fag

Det siste året har arbeidsløysa innafør ingeniør- og ikt fag vorte redusert med 38 prosent. Det har vore ein kraftig nedgang i arbeidsløysa både blant ingeniørar, sivilingeniørar og innan dei typiske ikt-yrka som systemerarar og programmerarar og dataingeniørar. Samstundes som det er få arbeidslause er det ein sterkt tilgang på ledige stillingar i denne yrkesgruppa.

Industriarbeid

Arbeidsløysa går ned innafør dei fleste industrifag. Størst nedgang har det vore blant automatikarar og elektriske montørar (-45 %), og støyparar, sveisarar og platearbeidarar (-39 %).

Bygg og anlegg

Ved utgangen av januar er det 32 prosent færre arbeidslause med bakgrunn frå bygg og anlegg når vi samanliknar med same tid i fjor. Størst nedgang har det vore blant elektrikarar (-48 %) og røyrleggjarar (-45 %). Tal frå SSB viser at det framleis er ein auke i igangsetting av nye bygg, noko som gir auka etterspurnad etter arbeidskraft til bygg og anlegg.

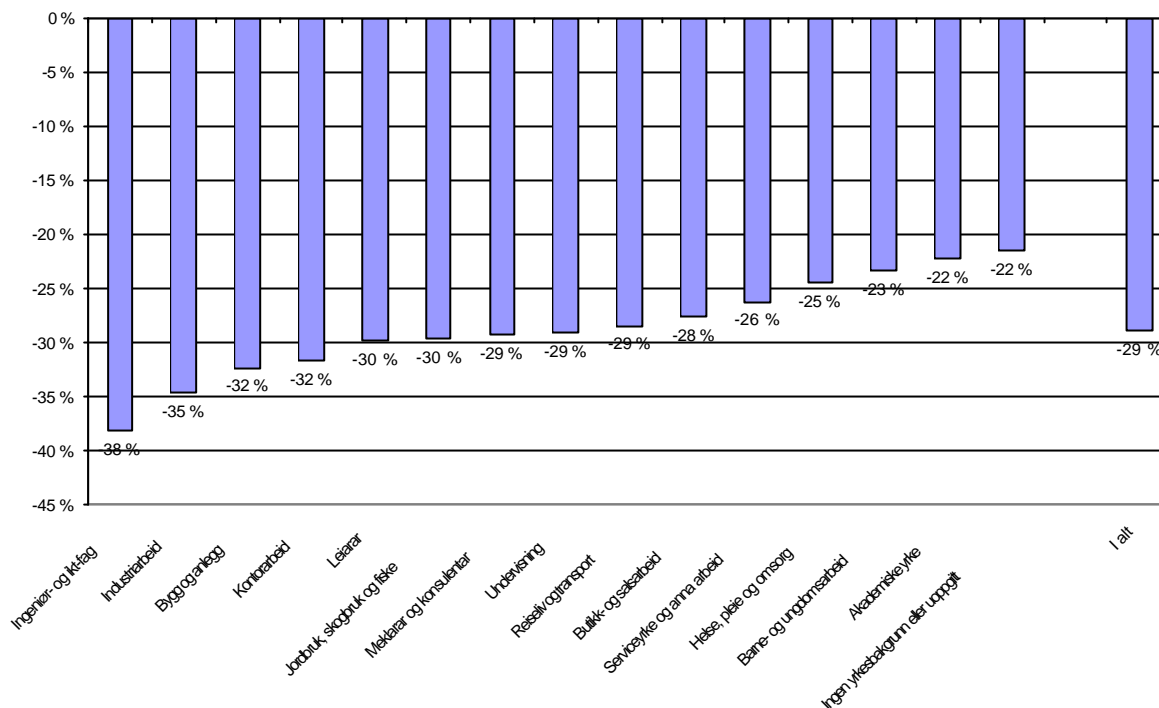
Kontorarbeid

Også innan kontorfag er det 32 prosent færre arbeidslause enn ved utgangen av januar i fjor. Nedgangen har vore størst blant sekretærar (-39 %), økonomi- og kontormedarbeidarar (-35 %) og resepsjonistar og sentralbordoperatørar (-35 %).

Nedgang i offentleg sektor

I yrke som har mange sysselsette i offentleg sektor, som undervisning og helse, pleie og omsorg er det også ein sterk reduksjon i arbeidsløysa. Innan undervisning er det no 29 prosent færre arbeidslause enn same tid i fjor, samstundes som det blei registrert 50 prosent fleire ledige stillingar. Innan helse, pleie og omsorg er nedgangen i arbeidsløysa 25 prosent.

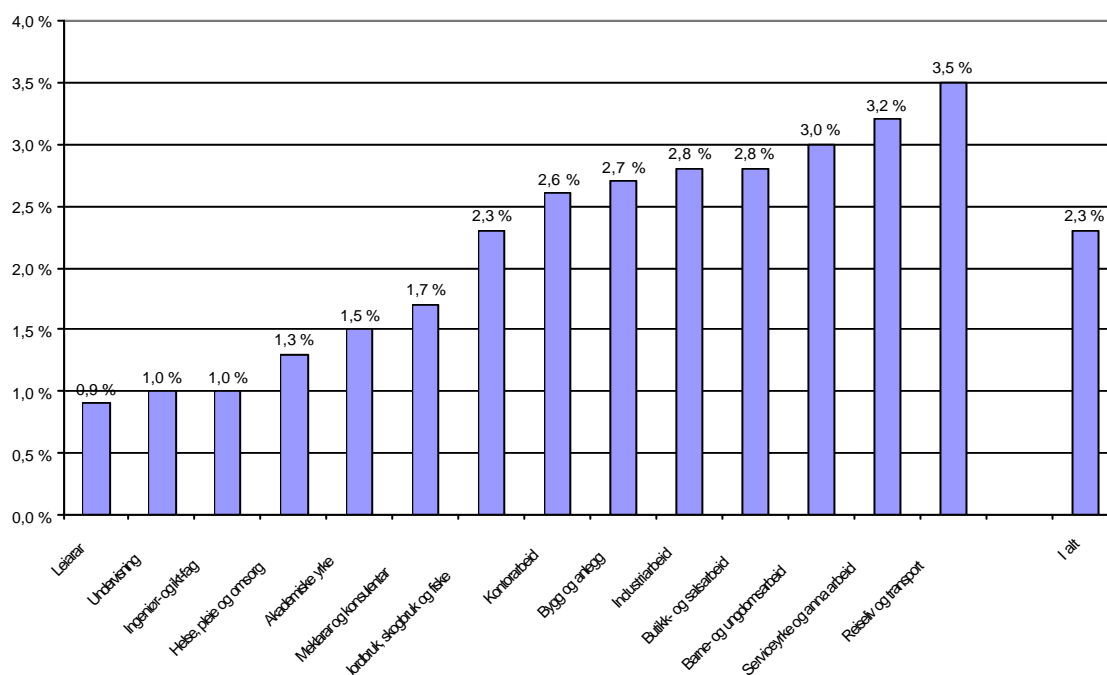
Figur 4. Prosentvis endring i talet på registrerte arbeidslause etter yrkesbakgrunn. Januar 2006 - januar 2007.



Kjelde: NAV

Yrkesgruppene leiarar (0,9 %), undervisning (1,0 %) og ingeniør- og IKT fag (1,0 %) har den lågaste arbeidsløysa. Flest arbeidslause finn vi innafør reiseliv og transport (3,5 %) og serviceyrke og anna arbeid (3,2 %).

Figur 5. Talet på arbeidslause i prosent av arbeids styrken etter yrkesbakgrunn. Januar 2007.

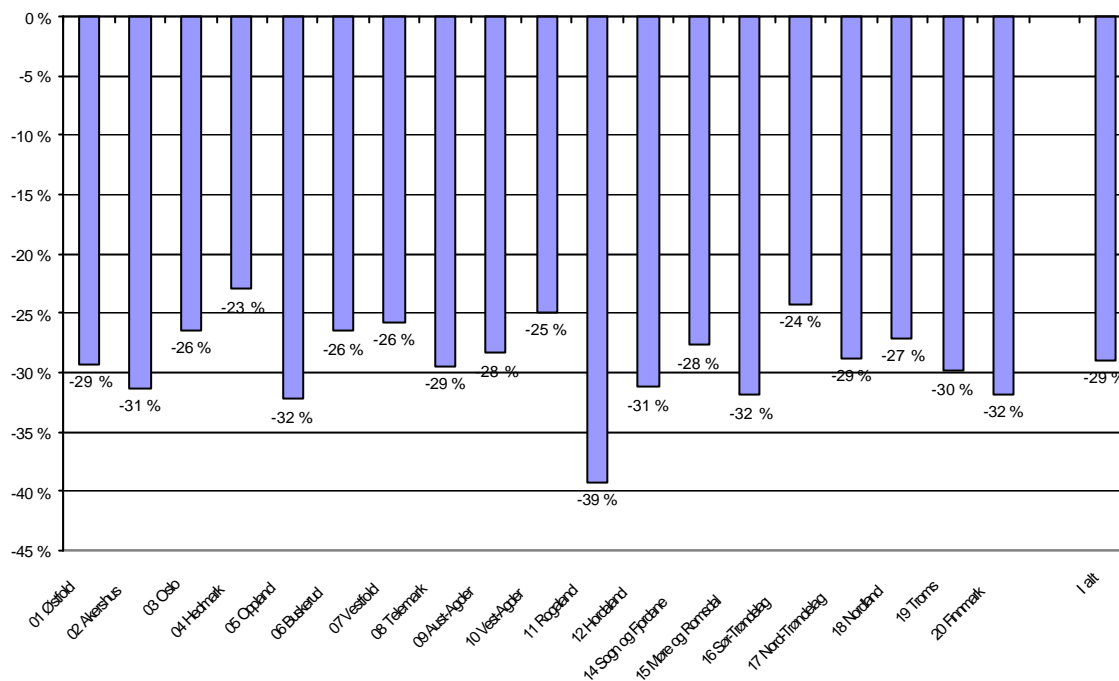


Kjelde: NAV

Nedgang i arbeidsløysa i alle fylke

Sama nlikna med januar i fjor går arbeidsløysa kraftig ned i alle fylke. Nedgangen er sterkast i Rogaland (-39 %) samt Oppland, Møre og Romsdal og Finnmark som alle har 32 prosent færre arbeidslause enn ved utgangen av januar i fjor.

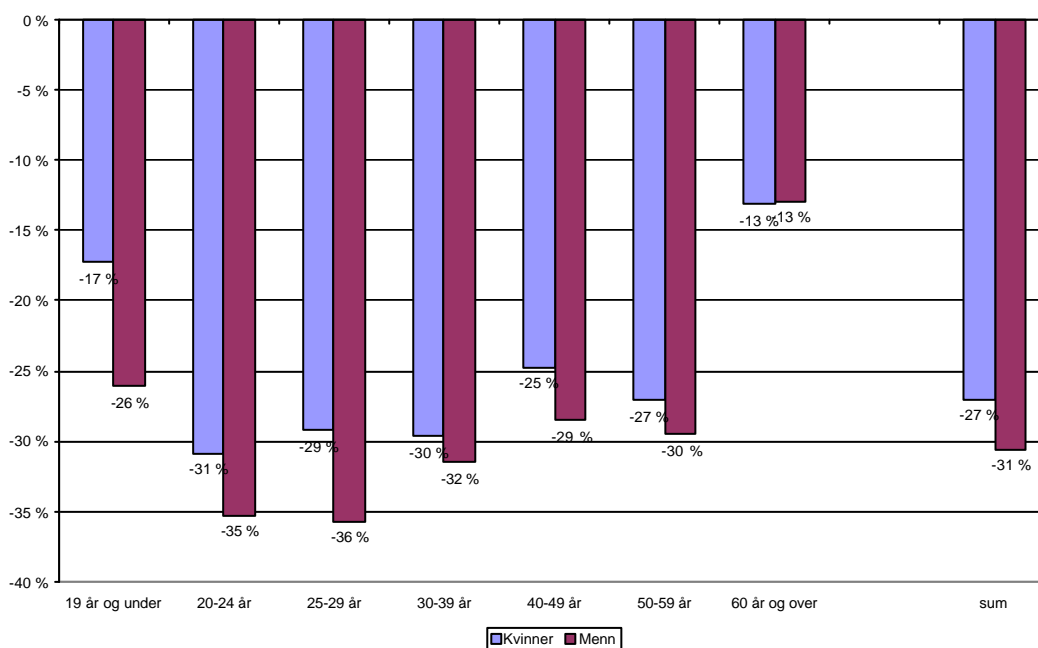
Figur 6. Prosentvis endring i talet på arbeidslause fordelt på fylke. Januar 2006 – januar 2007.



Kjelde: NAV

Størst nedgang i arbeidsløysa for personar mellom 20 – 39 år

Figur 7. Prosentvis endring i talet på heilt arbeidslause etter kjønn og alder. Jan. 2006 – jan. 2007



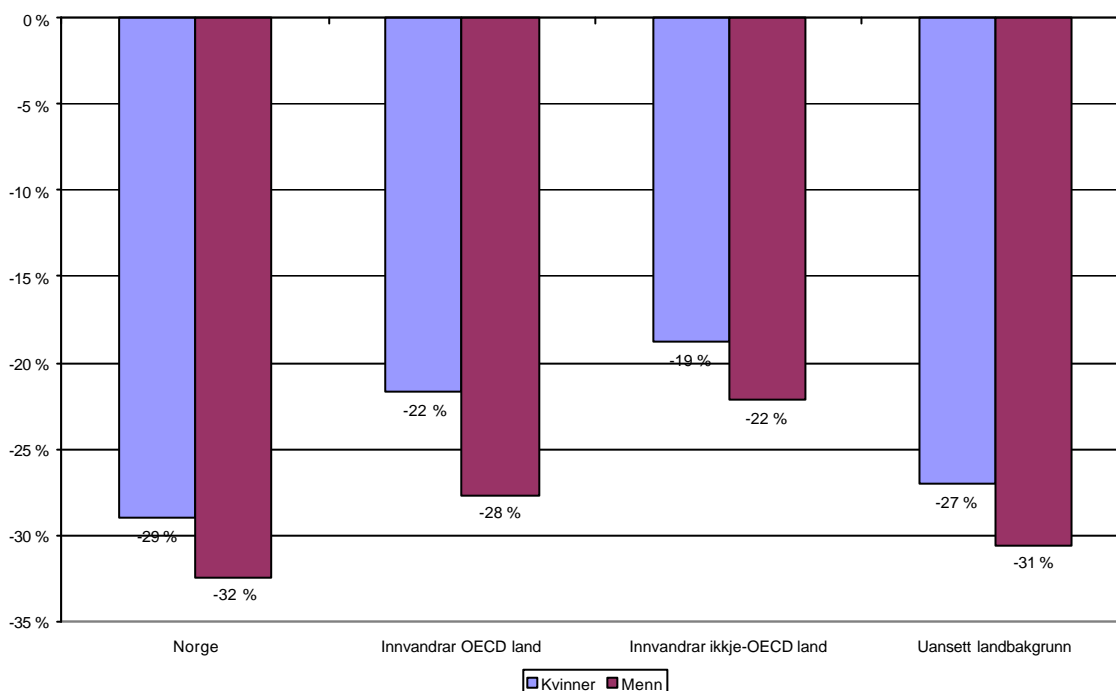
Kjelde: Nav

Både blant kvinner og menn går arbeidsløysa mest ned for unge vaksne i alderen 20 – 39 år. Blant menn går arbeidsløysa mest ned i aldersgruppa 25 – 29 år der det ved utgangen av januar var 36 prosent færre arbeidslause enn same tid i fjor. Blant kvinner er det størst nedgang i arbeidsløysa blant dei i alderen 20 – 24 med ein nedgang på 31 prosent i perioden. Det er flest arbeidslause menn i alderen 20 – 24 år (4,7 %) og kvinner i alderen 25 – 29 år (3,5 %).

Figur 7 viser at det også er ein monaleg nedgang i arbeidsløysa i aldersgruppa 50 – 59 år, både blant kvinner og menn. Det er i denne aldersgruppa det er færrest arbeidslause, 1,3 prosent av kvinnene og 1,5 prosent av mennene i alderen 50 – 59 år er heilt utan arbeid.

Arbeidsløysa går ned også blant personar med innvandrarbakgrunn

Figur 8. Prosentvis endring i talet på heilt ledige etter landbakgrunn. Januar 2006 – januar 2007.

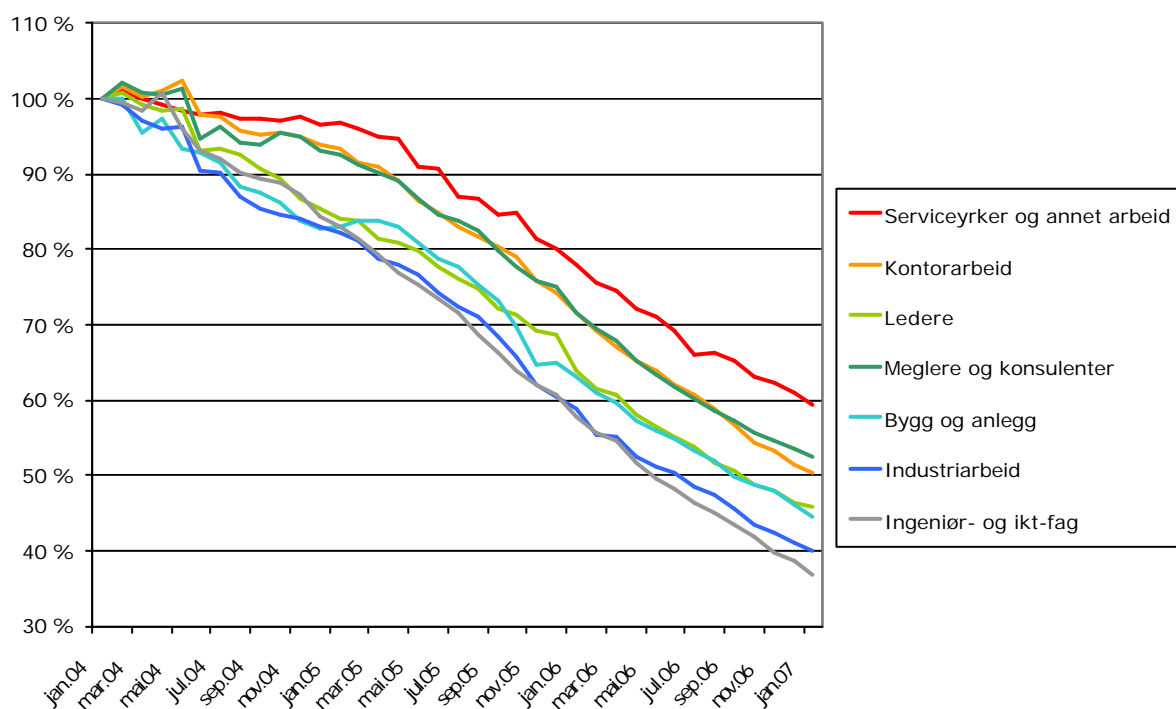
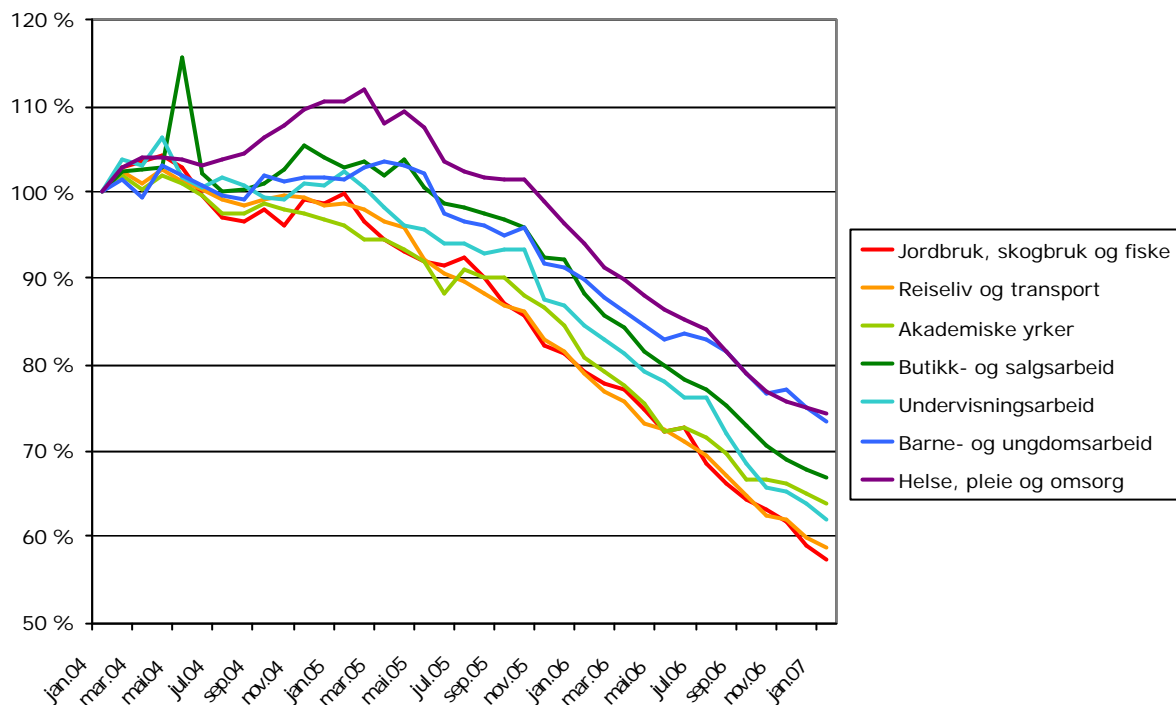


Kjelde: NAV

Arbeidsløysa går ned også blant personar med innvandrarbakgrunn, men ikkje like mykje som for personar utan innvandrarbakgrunn. Arbeidsløysa går mest ned blant menn utan innvandrarbakgrunn og minst blant kvinner med bakgrunn frå land utafor OECD.

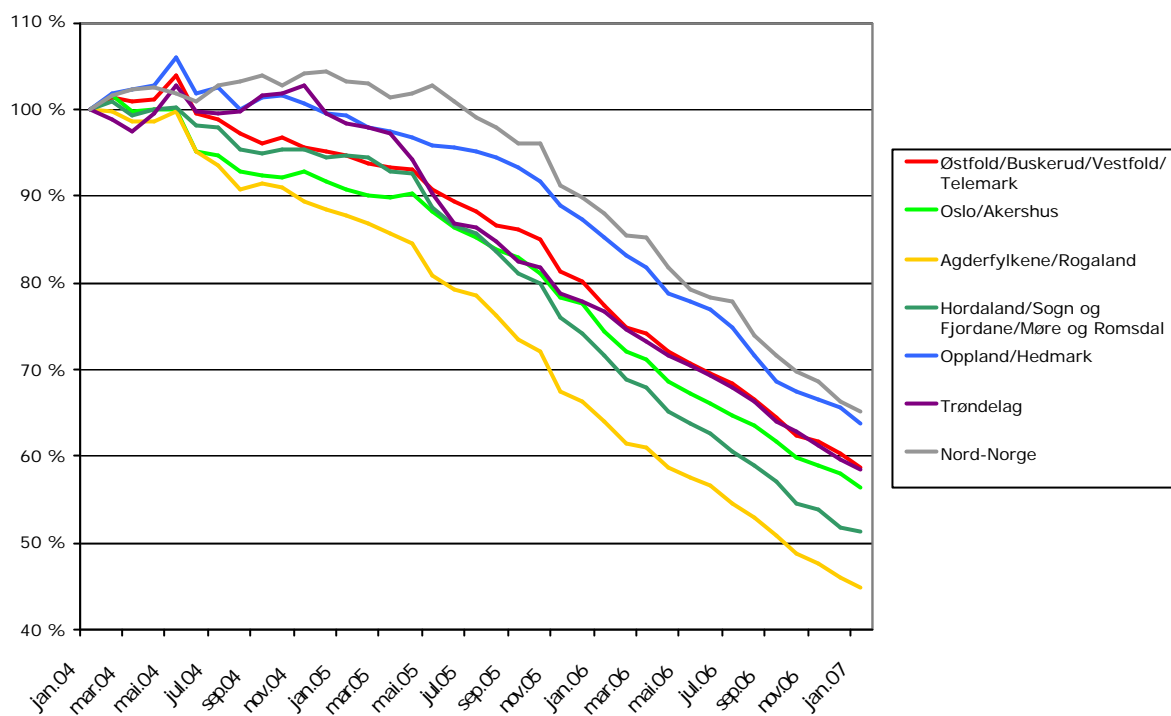
Figurvedlegg

Figur 9 og 10. Utviklinga i talet på summen av registrerte arbeidslause og ordinære tiltaksdeltakarar innafør yrkesgrupper (yrkesbakgrunn). Januar 2004 – januar 2007. Januar 2004 = 100. Sesongkorrigererte tal.



Kjelde: NAV

Figur 11. utviklinga i talet på summen av registrerte arbeidslause og ordinære tiltaksdeltakarar i regionar. Januar 2004 – januar 2007. Januar 2004 = 100. Sesongkorrigererte tal.



Kjelde: NAV