

Arbeidsmarkedet nå - juni 2012

"Arbeidsmarkedet nå" er et månedlig notat fra seksjon for Utredning i Arbeids- og velferdsdirektoratet. Notatet er skrevet av Karl Jacobsen Karl.Jacobsen@nav.no, 28. juni 2012.

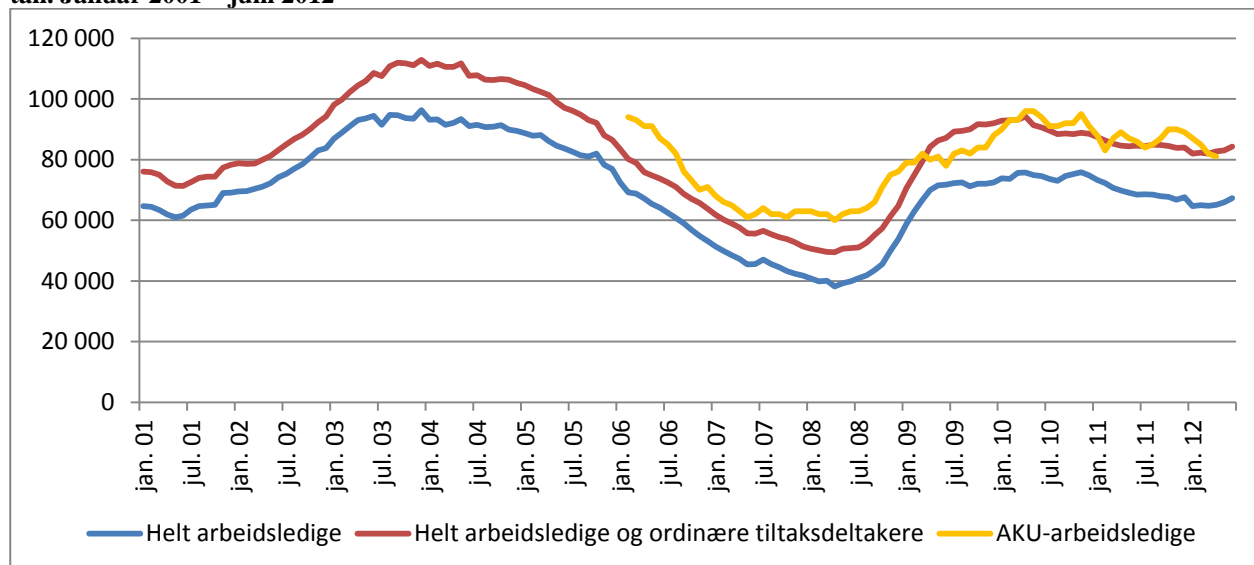
Ledigheten øker

Sesongjusterte tall viser at bruttoledigheten, som er summen av helt ledige og ordinære tiltaksdeltakere, gikk opp med 1 200 fra mai til juni. I samme periode økte helt ledige med 1 300. Den markante nedgangen i bruttoledigheten fra desember i fjor til januar i år har blitt reversert som følge av de siste månedenes økning i bruttoledigheten. Sesongjusterte tall viser at bruttoledigheten nå er 300 høyere enn den var i desember i fjor.

Bruttoledigheten er ved utgangen av juni 79 500. Dette tilsvarer 3,0 prosent av arbeidsstyrken. Sammenlignet med juni for et år siden er bruttoledigheten 400 (-1 %) lavere.

Ved utgangen av juni er det registrert 64 200 helt ledige hos NAV. Dette tilsvarer 2,4 prosent av arbeidsstyrken. Sammenlignet med i juni i fjor er det 1 300 (-2 %) færre helt ledige.

Figur 1. Utviklingen i antallet registrerte helt arbeidsledige, summen av ordinære tiltaksdeltakere og arbeidsledige ifølge Statistisk sentralbyrås arbeidskraftsundersøkelse (AKU). Sesongjusterte tall. Januar 2001 – juni 2012



Kilde: NAV og SSB

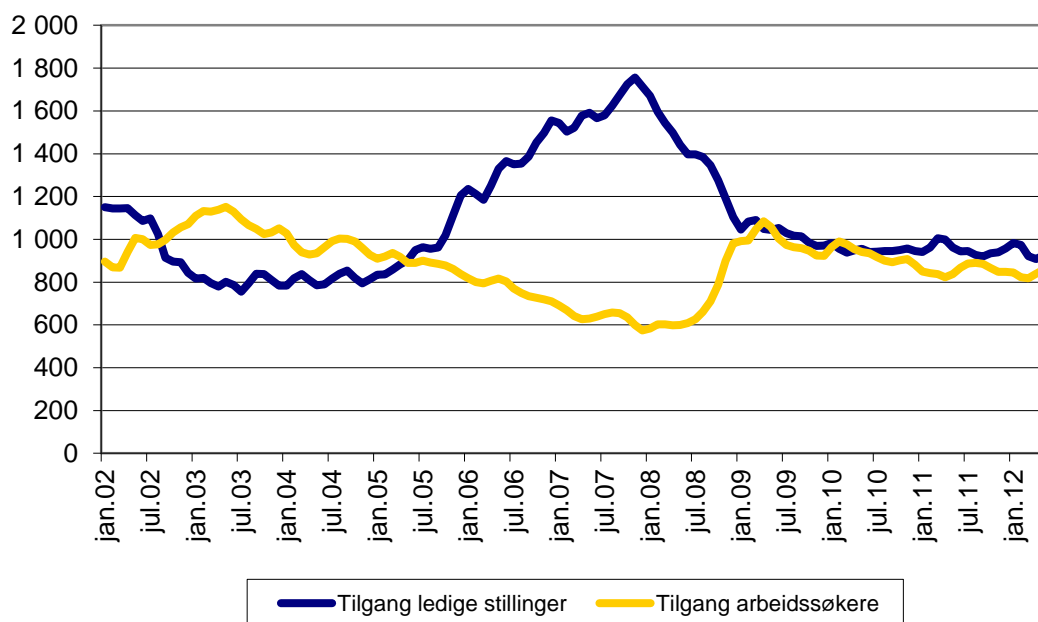
Fortsatt økning i tilgangen på nye arbeidssøkere

Etter å ha vist en nedadgående trend siden september i fjor, har tilgangen på nye arbeidssøkere¹ per virkedag, ifølge sesongjusterte tall, økt siden april. Økningen har blitt mindre for hver måned. Fra mars til april var økningen på 3 prosent, mens samme tall økte med 1 prosent fra mai til juni.

Sammenlignet med juni for ett år siden, er tilgangen på nye arbeidssøkere per virkedag om lag uendret.

¹ Inkluderer helt ledige, delvis ledige, ordinære tiltaksdeltakere og andre arbeidssøkere.

Figur 2. Tilgang av arbeidssøkere per virkedag og tilgang av ledige stillinger per virkedag.² Trend. Januar 2002 - juni 2012



Kilde: NAV

Tilgangen på ledige stillinger øker fortsatt

I månedene februar til april var det, ifølge sesongjusterte tall, en nedgang i tilgangen på ledige stillinger per virkedag. I mai stoppet denne trenden og tilgangen på ledige stillinger per virkedag økte sammenlignet med måneden før. Denne utviklingen fortsatte i juni. Tilgangen på ledige stillinger per virkedag økte med 1 prosent fra mai til juni.

Nivået på tilgangen av ledige stillinger per virkedag er i juni 2 prosent lavere enn på samme tid i fjor. Størst er den prosentvise nedgangen for ledere (- 18 %) og meglere og konsulenter (- 16 %). Jordbruk, skogbruk og fiske (45 %) og barne- og ungdomsarbeid (22 %) har hatt størst økning i nivå fra i fjor.

Utviklingen i norsk økonomi

Veksten i varekonsumet ser ut til å fortsette. Ifølge sesongjusterte tall fra SSB gikk varekonsumet opp med 1,5 prosent fra mars til april. Kraftig økning i forbruk av elektrisitet og brensel som følge av unormalt klima de siste månedene stod for mesteparten av veksten.

Industriproduksjonen økte med 1,1 prosent fra mars til april. Nivået på industriproduksjonen i april var 1,9 prosent høyere enn for et år siden. Næringsmiddelindustri, maskinindustri og bygging av skip og oljeplattformer har hatt vekst i produksjonen. Metallindustri, kjemiske råvarer og trelast- og trevareindustri har på samme tid hatt en nedgang i produksjonen.

Ifølge SSBs investeringsstatistikk blir investeringene i industri, bergverksdrift og kraftforsyning målt i løpende priser 11 prosent høyere i år enn i fjor. Økte investeringer i kraftforsyninger står bak mye av den ventede veksten. I SSBs siste investeringstelling for olje og gassvirksomheten er rekordanslaget for 2012 fra forrige investeringstelling uendret. Anslaget for 2013 er rekordhøyt.

² Omfatter stillinger utlyst i media, registrert av arbeidsgiver på nav.no eller meldt til NAV.

Handelsoverskuddet var i mai 44,5 prosent høyere enn for et år siden. Mesteparten av økningen i handelsoverskuddet skyldes høyere olje- og gasssekspert. Verdien på fastlandseksperten var i mai bare 1 prosent høyere enn for et år siden.

Utviklingen i internasjonal økonomi

I USA bremsset BNP-veksten opp i 1. kvartal i år. Målt i årlig rate økte BNP med 1,9 prosent fra 4. kvartal 2011 til 1. kvartal i år. Fra 3. til 4. kvartal 2011 vokste BNP med 3,0 prosent målt i årlig rate. Økning i privat konsum, private investeringer og eksport bidro positivt til BNP-veksten.

Utviklingen i offentlige utgifter og import bidro negativt til BNP-veksten. Arbeidsledigheten i USA gikk opp i mai. I april var ledigheten 8,1 prosent, mens den var 8,2 prosent i mai.

Yrkesdeltakelsen økte litt i samme periode, samtidig som sysselsettingsveksten avtok.

Det var nullvekst i BNP i eurosonen i årets første kvartal. Kvartalet før var det negativ vekst. Privat konsum var uendret fra kvartalet før, mens investeringene minket. Industriproduksjonen fortsatte å synke. Som andel av arbeidsstyrken var både arbeidsledigheten i alt og ungdomsledigheten uendret fra mars til april i eurosonen. Ledigheten i alt var 11 prosent. Ungdomsledigheten var 22,2 prosent.

OECDs ledende indikatorer predikerer god vekst i USA og Japan fremover. For Kina og euroområdet tyder indikatoren på en lavkonjunktur fremover.

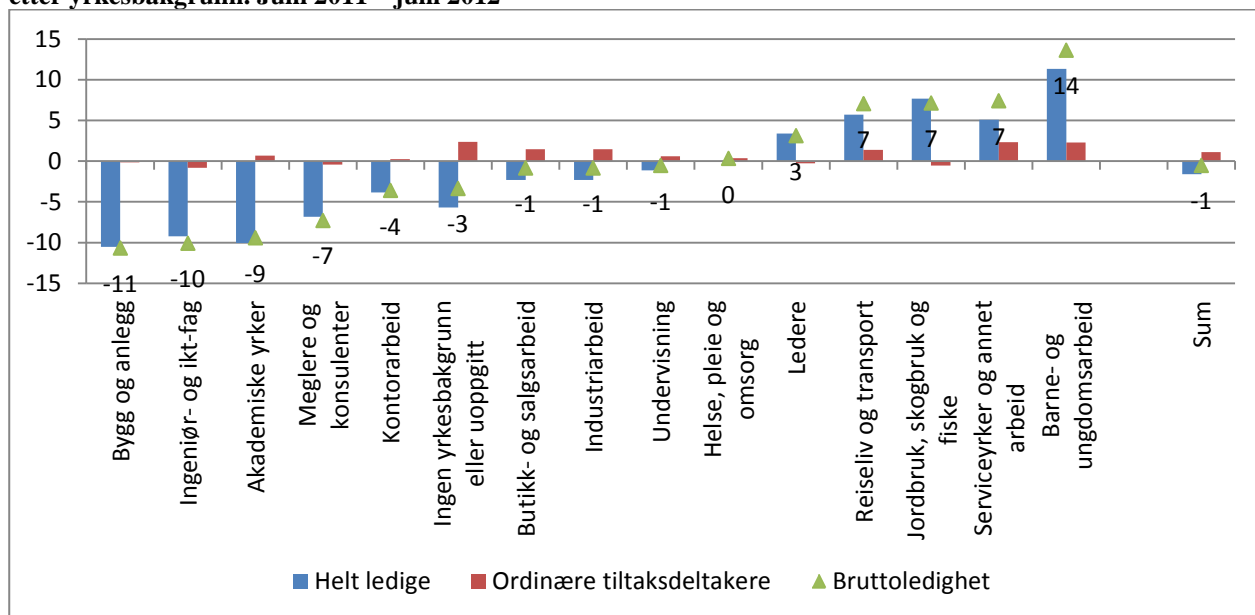
Bruttoledigheten øker i bygg og anlegg og butikk og salgsarbeid

Ifølge sesongjusterte tall står økning i bruttoledigheten i bygg- og anlegg og butikk- og salgsarbeid bak nesten halve økningen i samlet bruttoledighet fra mai til juni. Bruttoledigheten i bygg og anlegg begynte å øke i april. Undervisning og akademiske yrker hadde en liten nedgang i bruttoledigheten fra mai til juni. De resterende yrkene har alle hatt økning i bruttoledigheten fra mai til juni.

Bruttoledighetsøkningene i disse yrkene tilsvarer betydelig mindre andeler av samlet bruttoledighetsøkning enn for bygg og anlegg og butikk- og salgsarbeid. Figur 12 og 13 viser utviklingen i bruttoledigheten for yrker.

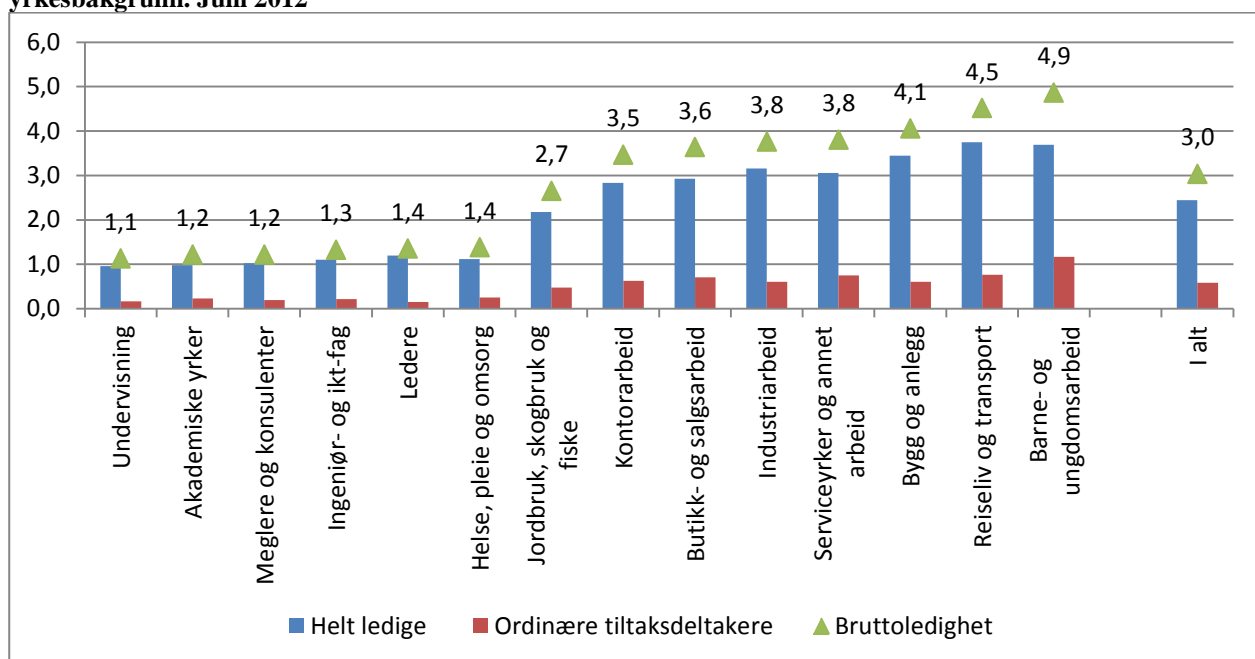
Til tross for økning i bruttoledigheten de siste månedene, er det bygg og anlegg som i juni har hatt størst nedgang i nivå på bruttoledigheten sammenlignet med juni i fjor (-11 %). Nivået på bruttoledigheten for ingeniør- og ikt-fag er også betydelig lavere enn i fjor (-10 %). Barne- og ungdomsarbeid (14 %) har hatt størst økning i nivået på bruttoledigheten fra juni i fjor til juni i år.

Figur 3. Prosentvis endring i bruttoledigheten dekomponert i endring i helt ledige og ordinære tiltaksdeltakere etter yrkesbakgrunn. Juni 2011 – juni 2012



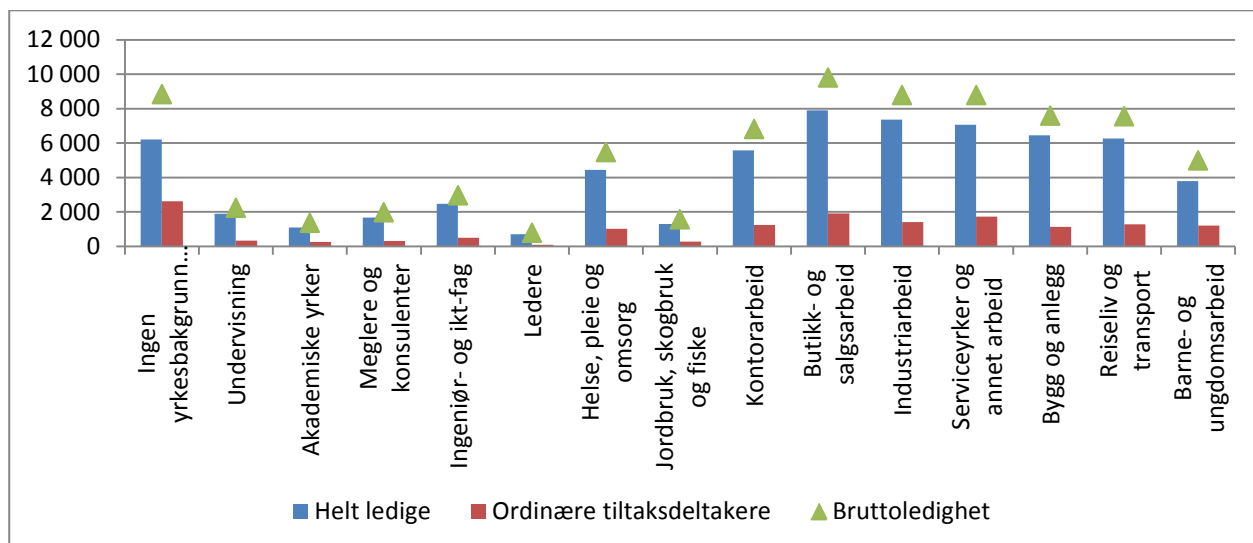
Kilde: NAV

Figur 4. Bruttoledigheten, helt ledige og ordinære tiltaksdeltakere i prosent av arbeidsstyrken etter yrkesbakgrunn. Juni 2012



Kilde: NAV

Figur 5. Bruttoledigheten, helt ledige og ordinære tiltaksdeltakere etter yrkesbakgrunn. Antall personer. Juni 2012



Industriarbeid

Nivået på helt ledige for industriarbeidere samlet er i juni i år 3 prosent lavere enn samme tid i fjor. Helt ledige støpere, sveisere og plattformarbeidere er 23 prosent lavere i juni i år enn juni i fjor. For prosess- og maskinoperatører er nivået på helt ledige 14 prosent høyere i juni i år enn samme tid i fjor.

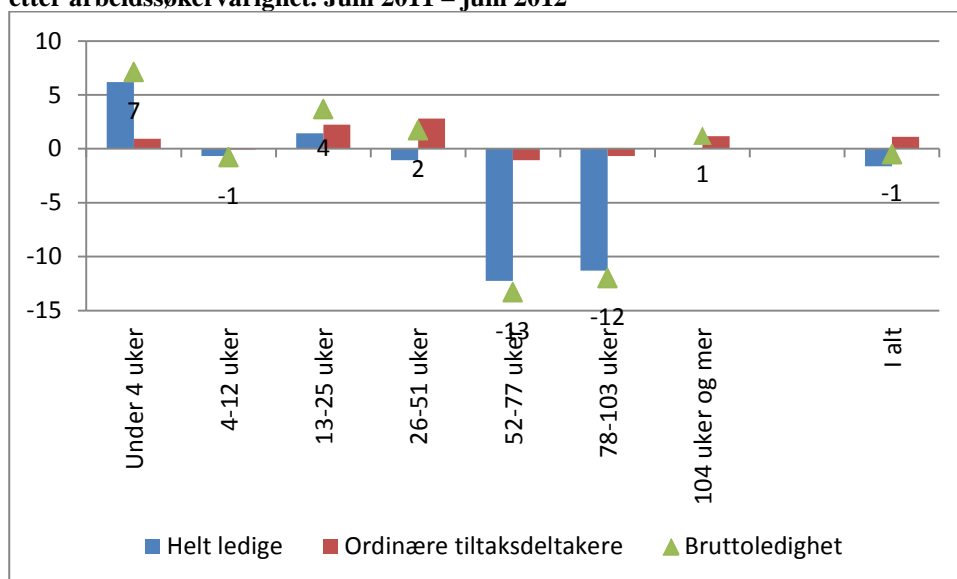
Bygg og anlegg

Med unntak av anleggsarbeidere, hvor nivået på helt ledige er 6 % høyere i juni i år enn samme tid i fjor, er nivået på helt ledige i ulike bygg og anleggsyrker lavere i juni i år enn samme tid i fjor. Prosentvis har nivået på helt ledige gått mest ned for rørleggere (-32 %).

Bruttoledigheten er høyere for de som har søkt arbeid i under 4 uker

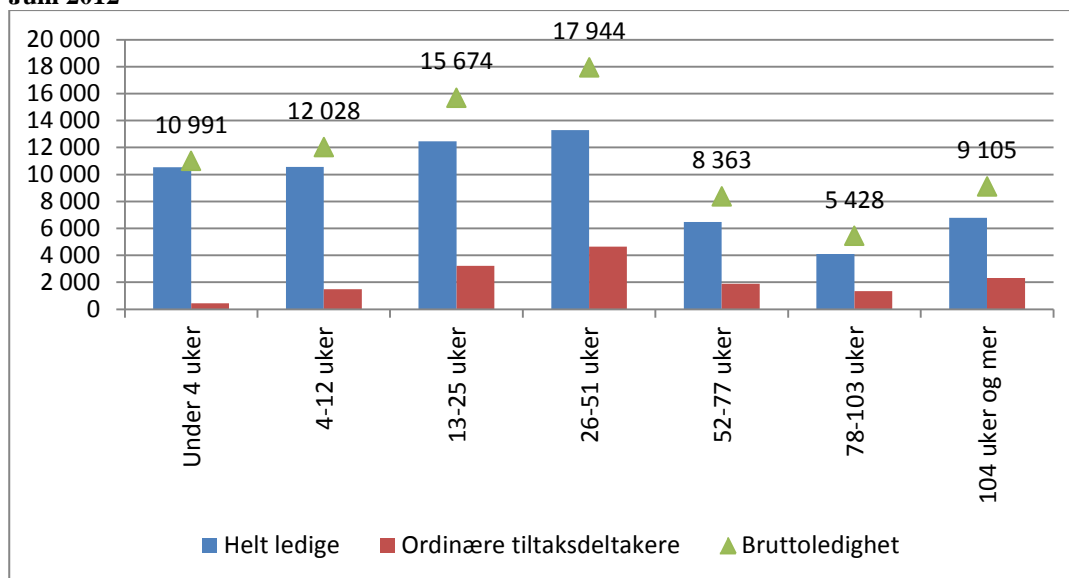
Sammenlignet med juni i fjor er bruttoledigheten i juni i år betydelig lavere for de med arbeidssøkervarighet 52 – 77 uker og 78 – 103 uker. Nivået på bruttoledigheten for arbeidssøkere med søkervarighet under 4 uker er nå høyere enn for et år siden. Dette er nytt denne måneden. I forrige måned var bruttoledigheten for arbeidssøkere med søkervarighet under 4 uker lavere enn på samme tid i fjor. For bruttoledige med søkervarighet mellom 13 og 25 uker er nivået på bruttoledigheten i juni noe høyere enn i fjor. Det er små forskjeller i nivået på bruttoledigheten fra i fjor for de resterende gruppene.

Figur 6. Prosentvis endring i bruttoledigheten dekomponert i endring i helt ledige og ordinære tiltaksdeltakere etter arbeidssøkervarighet. Juni 2011 – juni 2012



Kilde: NAV

Figur 7. Bruttoledigheten, helt ledige og ordinære tiltaksdeltakere etter arbeidssøkervarighet. Antall personer. Juni 2012



Kilde: NAV

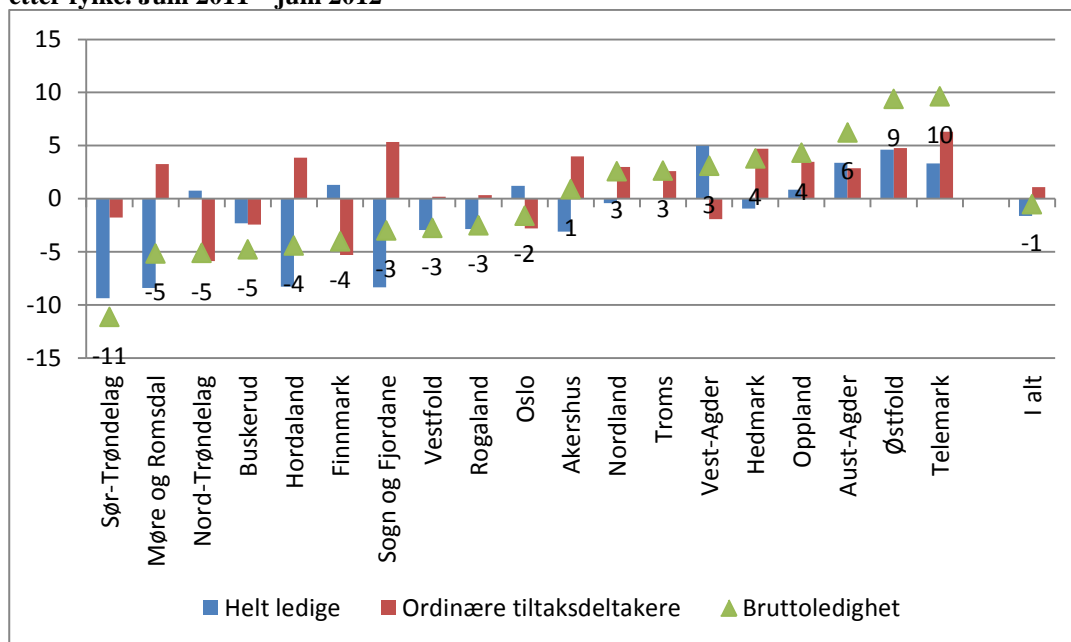
Økning i de fleste fylker

Telemark, Rogaland og Sør-Trøndelag er fylkene som har hatt størst prosentvis endring i bruttoledigheten fra mai til juni, ifølge sesongjusterte tall. Sogn og Fjordane og Finnmark er de eneste fylkene som har hatt nedgang i bruttoledigheten i samme periode. Økningen i bruttoledigheten i Oslo tilsvare nesten en fjerdedel av økningen i bruttoledigheten for landet fra mai til juni. Figur 14 viser utviklingen i sesongjusterte tall for regioner.

Nivået på bruttoledigheten i juni i år sammenlignet med juni for et år siden varierer betydelig over landet. Sør-Trøndelag har 11 prosent lavere bruttoledighet enn for et år siden, mens Østfold og Telemark har hatt oppgang i bruttoledigheten på henholdsvis 9 og 10 prosent. Fylkene med stor økning i bruttoledighet det siste året har samtidig hatt store økninger i tiltak.

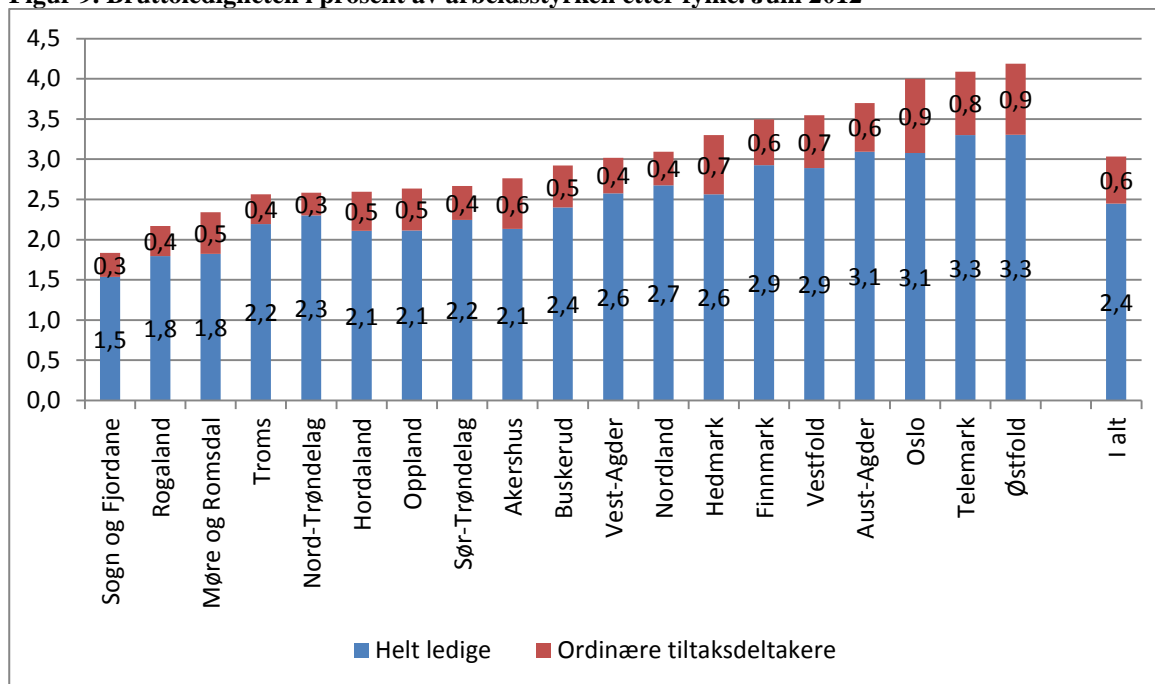
Som andel av arbeidsstyrken har Sogn- og Fjordane lavest bruttoledighet (1,8 %), mens Telemark (4,1 %) og Østfold (4,2 %) har høyest bruttoledighet.

Figur 8. Prosentvis endring i bruttoledigheten dekomponert i endring i helt ledige og ordinære tiltaksdeltakere etter fylke. Juni 2011 – juni 2012



Kilde: NAV

Figur 9. Bruttoledigheten i prosent av arbeidsstyrken etter fylke. Juni 2012



Kilde: NAV

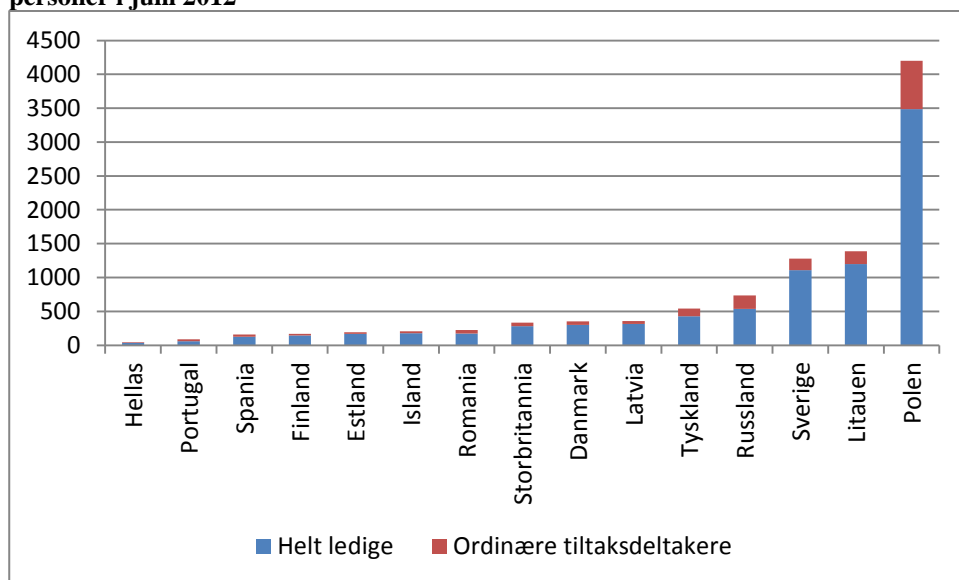
Ledigheten til arbeidsinnvandrere

Figur 10 og figur 11 viser tall på bruttoledigheten etter statsborgerskap for noen av de landene som er mest aktuelle med hensyn til arbeidsinnvandring. Det var flest polakker registrert som helt ledige eller tiltaksdeltakere i juni (4 200), etterfulgt av litauere (1 400). Dette henger sammen med at dette er de to landene vi har størst nettoinnvandring fra, og denne innvandringen er i hovedsak arbeidsinnvandring. Arbeidsinnvandrerne fra Polen jobber også i stor grad i bygge- og anleggssyrker

og industriarbeid, hvor ledigheten er høyere enn gjennomsnittet. Sammenlignet med juni for et år siden har nivået på bruttoledigheten gått mest ned for dansker (- 12 %) og tyskere (- 8 %). Nivået på bruttoledigheten har økt mest for latviere (36 %) og litauere (33 %).

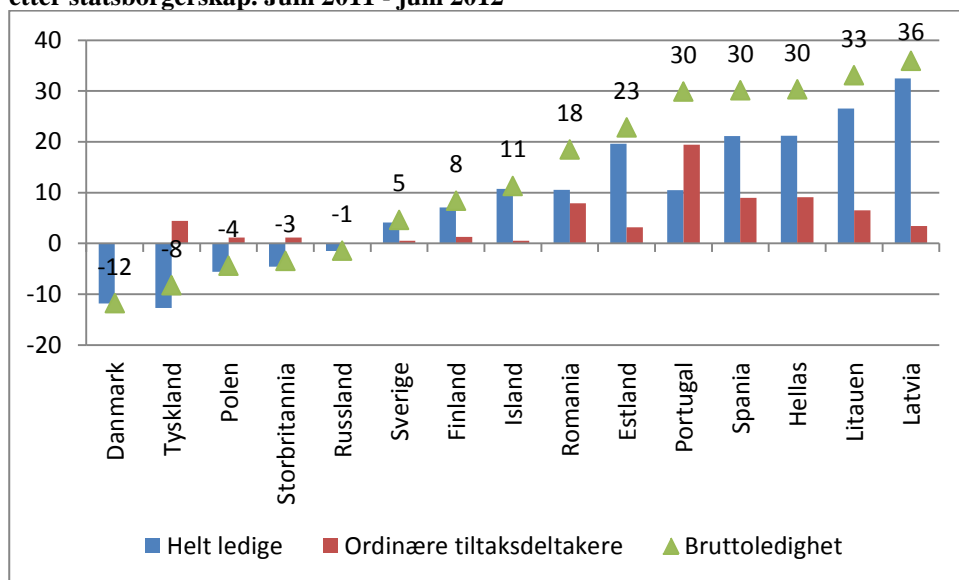
Det er foreløpig svært få ledige søreuropeere i Norge. Ved utgangen av juni var til sammen i underkant av 300 personer fra Hellas, Portugal eller Spania registrert som helt ledige eller tiltaksdeltakere i Norge. Dette er cirka 70 flere enn i juni i fjor.

Figur 10. Bruttoledighet dekomponert i helt ledige og ordinære tiltaksdeltakere etter statsborgerskap. Antall personer i juni 2012



Kilde: NAV

Figur 11. Prosentvis endring bruttoledighet dekomponert i endring i helt ledige og ordinære tiltaksdeltakere etter statsborgerskap. Juni 2011 - juni 2012



Kilde: NAV

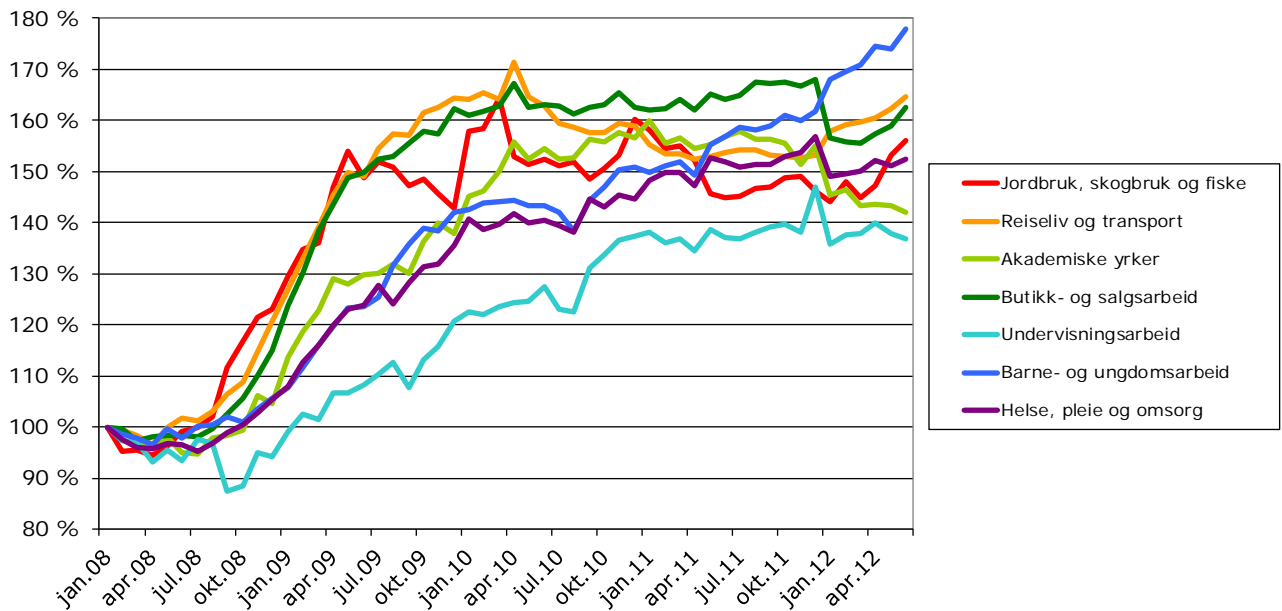
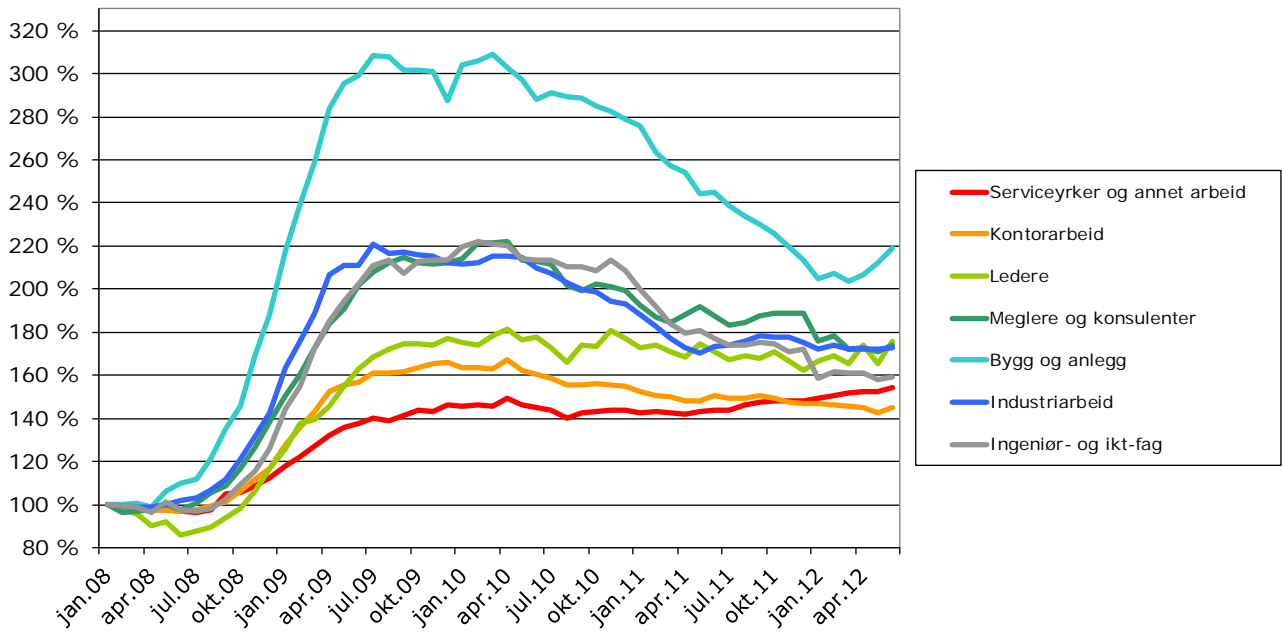
Spesielle forhold ved månedsoppdatering

NAV innførte 9. januar 2012 ny standard for yrkesklassifisering (STYRK 08) i ett av sine saksbehandlingssystemer. Dette har medført et brudd i all arbeidsmarkedsstatistikk som er fordelt på yrke, både for registrerte ledige og statistikken over utlyste stillinger. Det vil bli estimert tall for de 15 hovedgruppene av yrker tilbake i tid, slik at vi kan gi et estimat på endringen fra året før på henholdsvis helt ledige og tilgang stillinger for hovedgruppene av yrker. For mer informasjon om bruddet se ”Om statistikken – Arbeidssøkere” www.nav.no:

<http://www.nav.no/Om+NAV/Tall+og+analyse/Arbeidsmarked/Arbeidsmarkedet/Arbeidss%C3%B8kere.1073745818.cms>

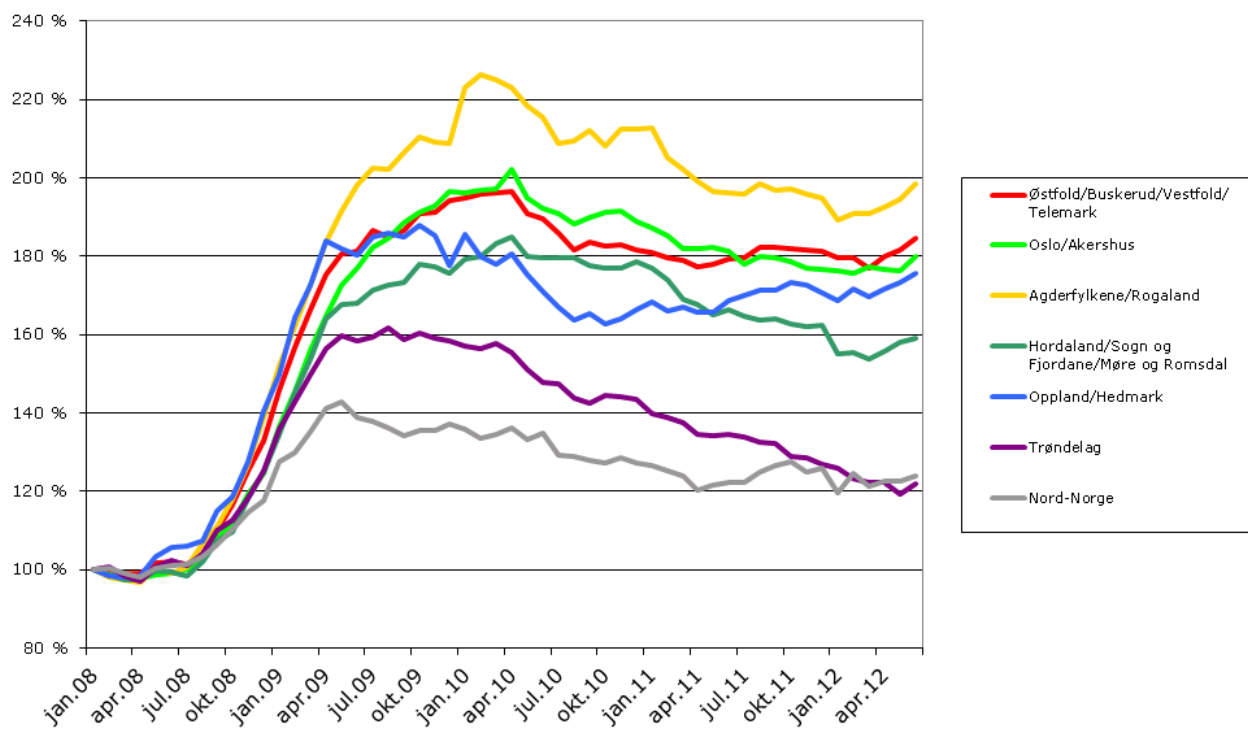
Figurvedlegg

Figur 12 og 13. Utviklingen i summen av registrerte arbeidsledige og ordinære tiltaksdeltakere etter yrkesbakgrunn. Januar 2008 – juni 2012. Januar 2008 = 100. Sesongkorrigererte tall



Kilde: NAV

Figur 14. Utviklingen i summen av registrerte arbeidsledige og ordinære tiltaksdeltakere i regioner. Januar 2008 – juni 2012. Januar 2008 = 100. Sesongkorrigerte tall



Kilde: NAV