

Arbeidsmarkedet nå – juli 2006

Arbeidsmarkedet nå er et månedlig notat fra Statistikk og utredning i Arbeids- og velferdsdirektoratet. Notatet er skrevet av Tormod Reiersen, tormod.reiersen@nav.no, 27. juli 2006.

1. juli 2006 ble trygdeetaten og Aetat lagt ned og erstattet av en ny arbeids- og velferdsetat, NAV. Statistikk og analyser som tidligere ble utgitt av Aetat blir nå utgitt i NAVs regi. Fram til oktober vil imidlertid arbeidsmarkedsstatistikk fra NAV fremdeles finnes på www.aetat.no. Etter denne tid vil internettadressen være www.nav.no.

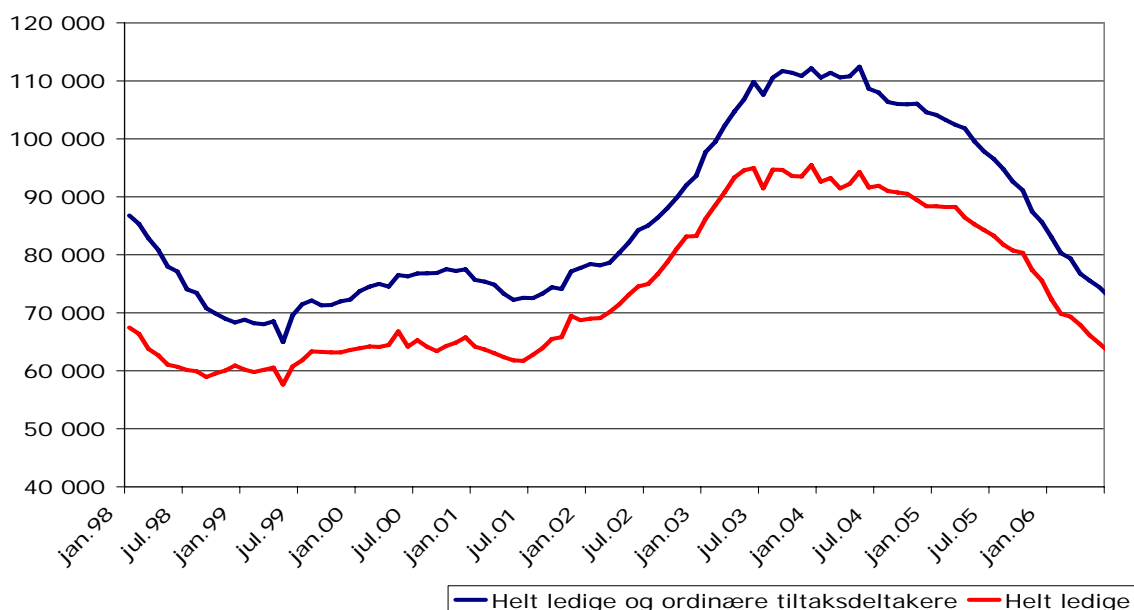
Fortsatt nedgang i arbeidsledigheten

Det sesongjusterte tallet på registrerte helt ledige ved NAV gikk ned med 1.500 personer fra utgangen av juni til utgangen av juli. Summen av tiltaksdeltakere og helt ledige viste en litt sterkere nedgang. Tilstrømningen av nye arbeidssøkere fortsetter å avta sterkt og er på det laveste nivået som er observert tilbake til 1999. Veksten i både tilgangen på og beholdningen av ledige stillinger øker også sterkt, noe som viser at arbeidsmarkedet nå strammes raskt til.

Ved utgangen av juli var det registrert 67.800 (2,8 %) helt arbeidsledige ved NAV, en nedgang på 21.500 (-24 %) sammenlignet med juli i fjor. Det var også en reduksjon i tallet på ordinære tiltaksdeltakere med 2.000 (-33 %) i samme periode.

Arbeidsledigheten målt ved Statistisk sentralbyrås arbeidskraftundersøkelser (AKU) avtar også sterkt samtidig som veksten i sysselsettingen er stor (per april 2006). Andelen av befolkningen i yrkesaktiv alder som deltar i arbeidslivet, øker også. En forklaring på dette er at høy etterspørsel etter arbeidskraft medfører at flere melder seg på arbeidsmarkedet med sikte på jobb. Alle de viktigste arbeidsmarkedstallene bekrefter dermed at aktiviteten på arbeidsmarkedet nå er svært høy.

Figur 1. Utviklingen i antall registrerte helt ledige, summen av antall registrerte helt ledige og ordinære tiltaksdeltakere. Sesongjusterte tall.

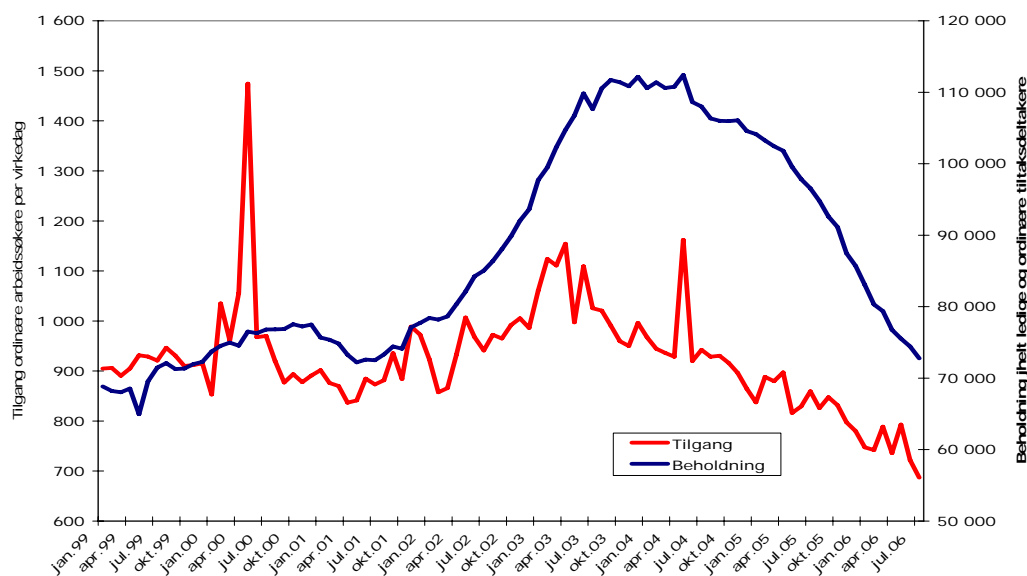


Kilde: NAV.

Tilstrømningen av nye arbeidssøkere fortsatt ned

Tallet på nye arbeidssøkere som melder seg til NAV gikk ned i løpet av juli, og er nå på det laveste nivået i løpet av de årene vi har data for, fra og med 1999. Figur 2 viser at det kan være kortsiktige svingninger i denne størrelsen. Trenden ser imidlertid fortsatt ut til å være nedadgående. Det lave nivået på tilgangen av nye arbeidssøkere bekrefter høy aktivitet på arbeidsmarkedet med få oppsigelser og permitteringer.

Figur 2. Tilgangen av ordinære arbeidssøkere per virkedag. Beholdning registrerte helt ledige og ordinære tiltaksdeltakere. Sesongjusterte tall. Januar 2001 – juli 2006.



Kilde: NAV.

Klar tilstramning på arbeidsmarkedet

Tilgangen av ledige stillinger, antall ledige stillinger som blir utlyst i løpet av en måned, blir ofte brukt til å si noe om etterspørselen etter arbeidskraft, mens beholdningen av ledige stillinger ved utgangen av måneden også sier noe mer om stramheten på arbeidsmarkedet.

Tilgangen på ledige stillinger som er utlyst i media stiger, se figur 3. Sesongjusterte tall viser en liten økning fra forrige måned. Sammenlignet med juli i fjor har NAV i alt registrert 42 prosent flere ledige stillinger i løpet av juli i år.

Også **beholdningen** av ledige stillinger utlyst i media stiger sterkt, se figur 4. Beholdningen av ledige stillinger utlyst i media nærmer seg nå nivået fra slutten av 1990-årene, noe som er en indikasjon på en kraftig tilstramning på arbeidsmarkedet. NAVs bedriftsundersøkelse, som ble gjennomført 1./2. kvartal i år, viste at stramheten på arbeidsmarkedet fortsatt var langt mindre enn i forrige høykonjunktur. Siden den gang har imidlertid beholdningen av ledige stillinger steget betydelig.

Meldetilbøyeligheten av ledige stillinger er høyere i offentlig sektor enn i privat sektor. Samtidig er presset på arbeidsmarkedet trolig større i privat sektor i forhold til offentlig sektor i dag enn det som var tilfellet i forrige høykonjunktur. Dette trekker i retning av at stramheten på arbeidsmarkedet totalt sett er noe høyere sammenlignet med rundt årtusenskiftet enn det figur 4 gir inntrykk av. Se for øvrig spesialtema til slutt i dette

notatet for en vurdering av beholdningen av ledige stillinger som et mål på stramheten på arbeidsmarkedet.

Det er kraftig økning i både tilgangen og beholdningen av ledige stillinger innenfor de fleste yrkesgrupper.

Figur 3. Tilgang ledige stillinger utlyst i media. Januar 2000 – juni 2006. Sesongjusterte tall.



Kilde: NAV.

Figur 4. Beholdningen av ledige stillinger utlyst i media, ved utgangen av måneden. Januar 1999 – juli 2006. Sesongjusterte tall.



Kilde: NAV.

Den økonomiske utviklingen internasjonalt

Sterk vekst i USAs økonomi har vært en viktig drivkraft for den sterke veksten i verdensøkonomien de siste årene. Veksten i USA har i stor grad vært drevet av økt

privat konsum. Økningen i konsumet har igjen langt på vei vært finansiert av økte boliglån muliggjort av en sterk prisøkning på boligmarkedet. Tegnene til avmatning i det amerikanske boligmarkedet har blitt tydeligere de siste månedene, noe som kan bidra til svakere vekst i privat konsum framover. I noen grad kan dette motvirkes av økte investeringer.

I Euro-området er det særlig eksportvekst som bidrar til bedret økonomisk utvikling, mens veksten i det private forbruket har vært forsiktig. Forventningsindekser viser at næringslivet har tro på vekst. I Danmark og Sverige er det sterk vekst i økonomien.

Kina og India opplever sterk vekst. Denne veksten gir også positive impulser til Japans økonomi, hvor også aktiviteten ser ut til å være på vei opp.

Utviklingen i norsk økonomi

Norsk økonomi har vært inne i en oppgangskonjunktur i om lag tre år. Veksten i norsk økonomi er bredt basert med vekst i store deler av økonomien. Høyt nivå på oljeinvesteringene og økning i eksporten av tradisjonelle varer og tjenester har gitt vekst i industriproduksjonen det siste året. Vekst i investeringer, blant annet i boligbygging, har gitt høy vekst i bygge- og anleggssektoren, mens høy økning i privat forbruk har ført til økt aktivitet innen handel og tjenesteyting. Varekonsumet har samlet sett økt de siste månedene.

I følge statistikk fra Statistisk sentralbyrå (SSB) rapporterer virksomhetene at de regner med høye investeringer i oljerettet virksomhet også i 2006, noe som gir signaler om at etterspørselen etter arbeidskraft til de oljerettede delene av industrien vil holde seg høy framover. Tall fra SSB over igangsatte nye bygg viser også høy aktivitet.

Nedgang i arbeidsledigheten innenfor alle yrkesgrupper

Arbeidsledigheten har det siste året avtatt betydelig innenfor alle yrkesgrupper, se figur 5. Dersom vi sammenligner ledigheten innenfor yrkesgruppene med situasjonen i 1999, utgjør ledigheten gjennomgående en lavere andel innenfor typisk mannsdominerte yrkesgrupper som industri og bygg og anlegg og en høyere andel innenfor kvinnedominerte yrkesgrupper som helse, pleie og omsorg og undervisning.

Industriarbeid

Arbeidsledigheten har gått sterkt ned blant de som har bakgrunn fra industriarbeid det siste året. Ledigheten går ned for de fleste industriyrkene. For støpere, sveisere, platearbeidere og lignende har det vært en nedgang på 56 prosent fra juli 2005 til juli 2006. Også blant hjelpearbeidere innen industrien (-31 %) og blant prosess- og maskinoperatører (-31 %) går arbeidsledigheten kraftig ned. Denne utviklingen må ses i sammenheng med høye oljeinvesteringer og oppgangen i verftsindustrien.

Ingeniør- og IKT-fag

Også innenfor denne yrkesgruppen avtar ledigheten sterkt. Mange i denne gruppen arbeider i industri- og bygg- og anleggssektoren. Derfor henger utviklingen i arbeidsledigheten innen ingeniør- og ikt-fag sammen med utviklingen i disse næringene. Arbeidsledigheten går mest ned blant ingeniører og teknikere (-38 %) og innen ikt-yrker (-35 %).

Bygg og anlegg

Innen bygg- og anleggsyrkene har arbeidsledigheten gått ned med 31 prosent sammenlignet med juni i fjor. Nedgangen er størst blant rørleggere (-56 %) og elektrikere (-54 %). I følge tall fra Statistisk sentralbyrå utgjør lønnstakere som ikke er

bosatt i Norge en relativt høy andel av de sysselsatte i denne næringen, 9,200 (6 %). Veksten i denne gruppen var stor fra 4. kvartal 2004 til 4. kvartal 2005.

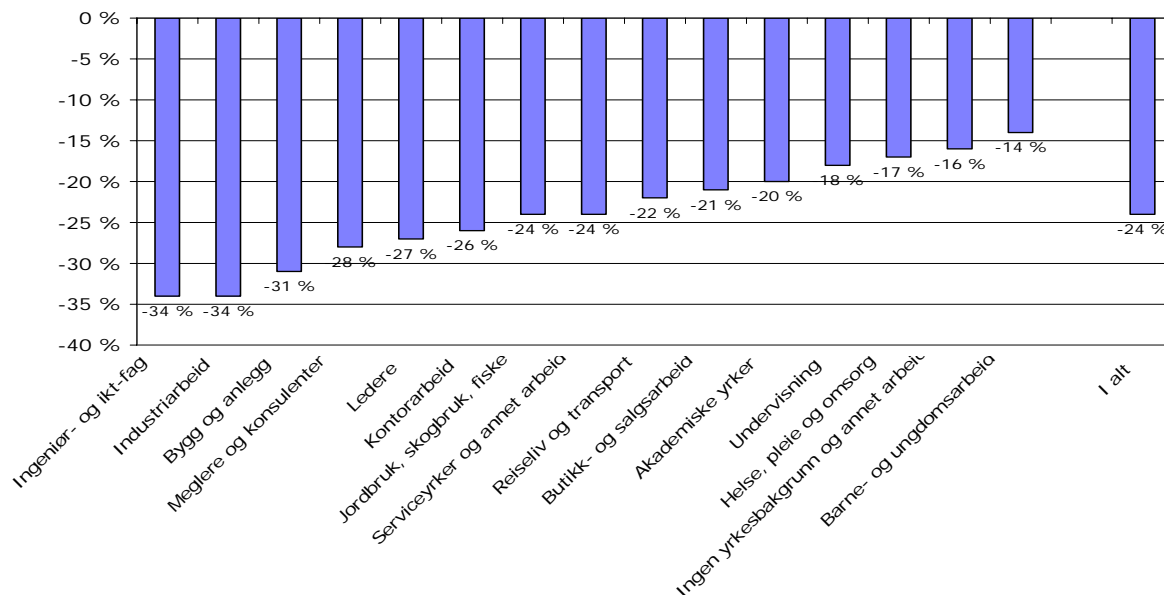
Klar nedgang i ledigheten i offentlig sektor

Arbeidsledigheten går minst ned i yrkesgrupper som er vanlige i offentlig sektor, som barne- og ungdomsarbeid, helse, pleie og omsorg og undervisning. Nedgangen i ledigheten i disse yrkene har imidlertid vært betydelig og tiltakende de siste månedene. I mange av faggruppene er ledigheten på et svært lavt nivå, slik at fortsatt stigende etterspørsel etter arbeidskraft innenfor disse sektorene etter hvert kan gi betydelige mangelproblemer også innenfor deler av offentlig sektor slik som helse- og omsorg.

Andre yrkesgrupper

Også i yrkesgruppene ledere, meglere og konsulenter, og kontorarbeid er det nå en kraftig nedgang i arbeidsledigheten.

Figur 5. Prosentvis endring i antall registrerte ledige etter yrkesbakgrunn. Juli 2005 – juli 2006.

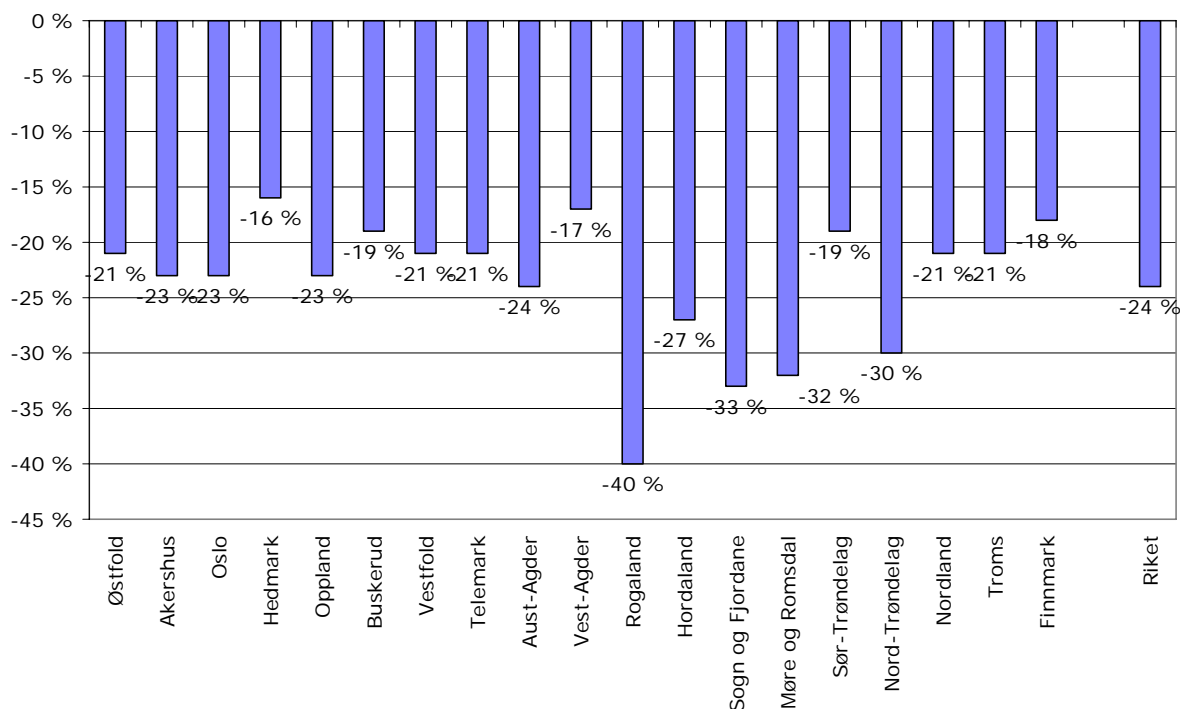


Kilde: NAV.

Nedgang i arbeidsledigheten i alle fylker

Arbeidsledigheten går ned i alle fylker, se figur 6. Den går mest ned på Vestlandet og i Nord-Trøndelag der industrien utgjør en stor andel av sysselsettingen.

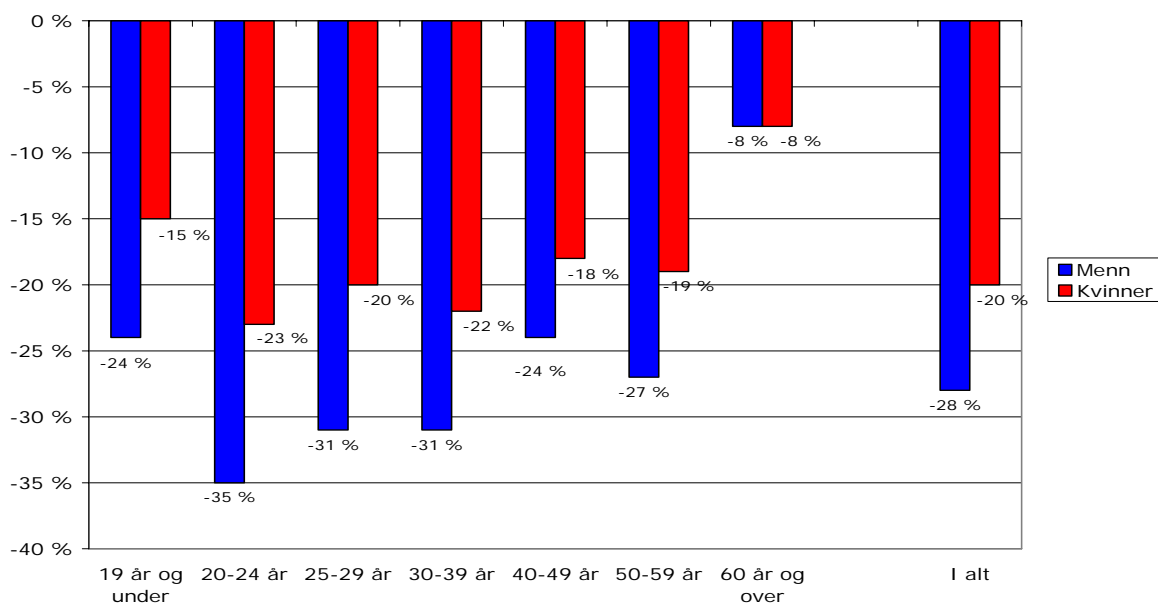
Figur 6. Prosentvis endring i antall registrerte ledige fordelt på fylke. Juli 2005 – juli 2006.



Kilde: NAV

Også sterk nedgang i ledigheten blant kvinner

Figur 7. Prosentvis endring i den registrerte ledigheten etter kjønn og alder, juli 2005 – juli 2006.



Kilde: NAV.

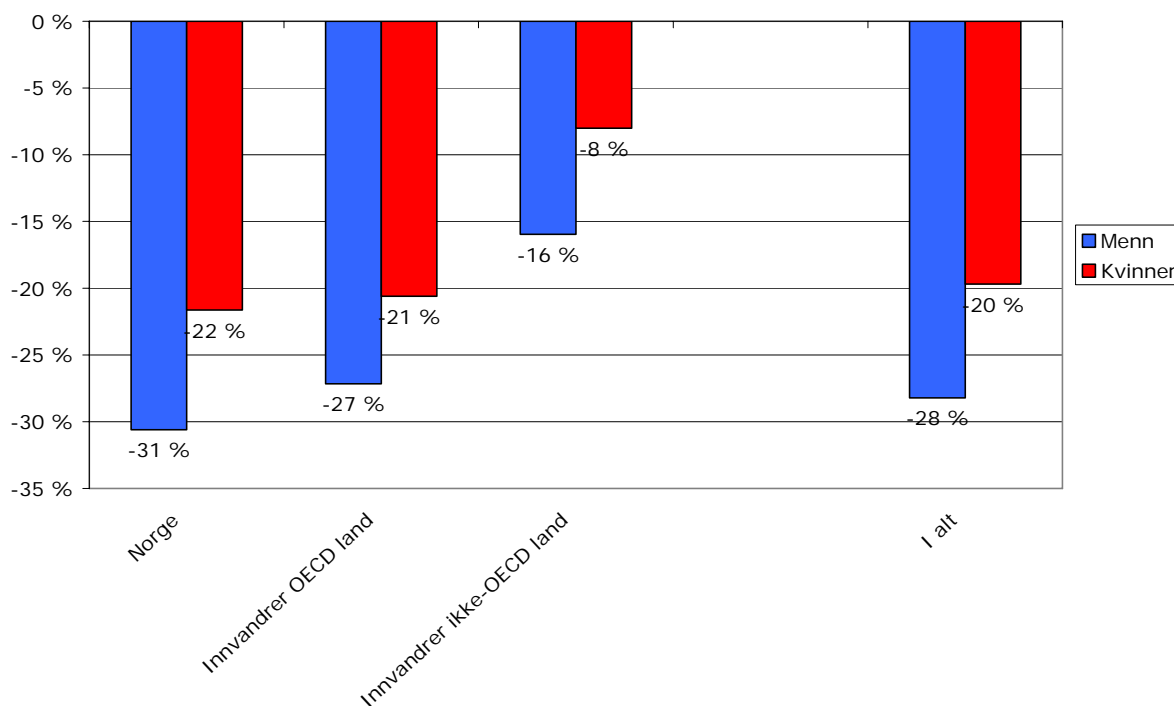
I denne konjunkturoppgangen gikk arbeidsledigheten lenge langt sterkere ned blant menn enn blant kvinner. Blant annet som følge av at aktiviteten i offentlig sektor tar seg

opp er det nå sterk nedgang i ledigheten også blant kvinner, se figur 7. Arbeidsledigheten går ned blant begge kjønn i alle aldersgrupper. Blant menn går ledigheten mest ned i alderen 20–24 år og blant kvinner mest i alderen 20–24 år og 30–39 år.

Arbeidsledigheten mindre ned for innvandrere enn for andre

Også blant innvandrere¹ går arbeidsledigheten ned, men ikke like mye som blant personer uten innvandrerbakgrunn. Nedgangen i arbeidsledigheten er lavest blant kvinner med bakgrunn fra land utenfor OECD, der ledigheten gikk ned med 8 prosent fra juli i fjor til juli i år. Størst nedgang i ledigheten var det blant menn uten innvandrerbakgrunn der ledigheten avtok med 31 prosent.

Figur 8. Prosentvis endring i den registrerte ledigheten etter Innvandrerbakgrunn og kjønn. Juli 2005 – juli 2006.



Kilde: NAV.

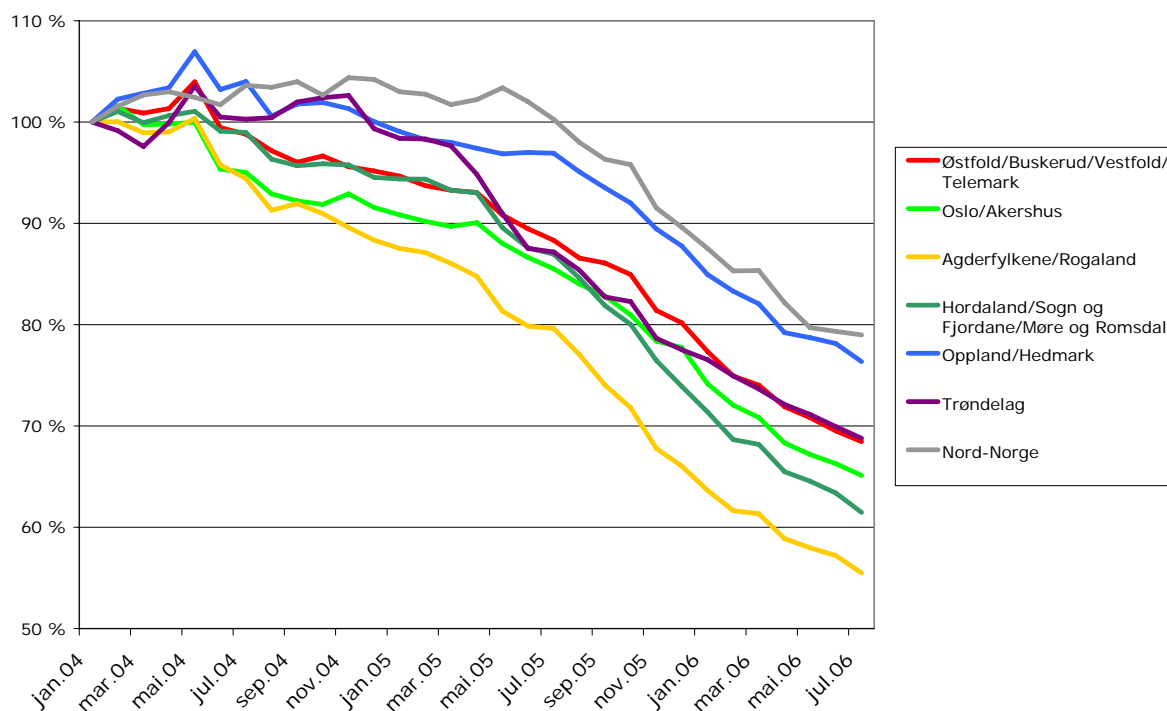
¹ I NAVs registre over arbeidssøkere er innvandrere definert som personer som er født utenfor Norge.

Spesielle forhold knyttet til månedsoppdateringen

Det er ingen spesielle forhold knyttet til månedsoppdateringen denne gangen.

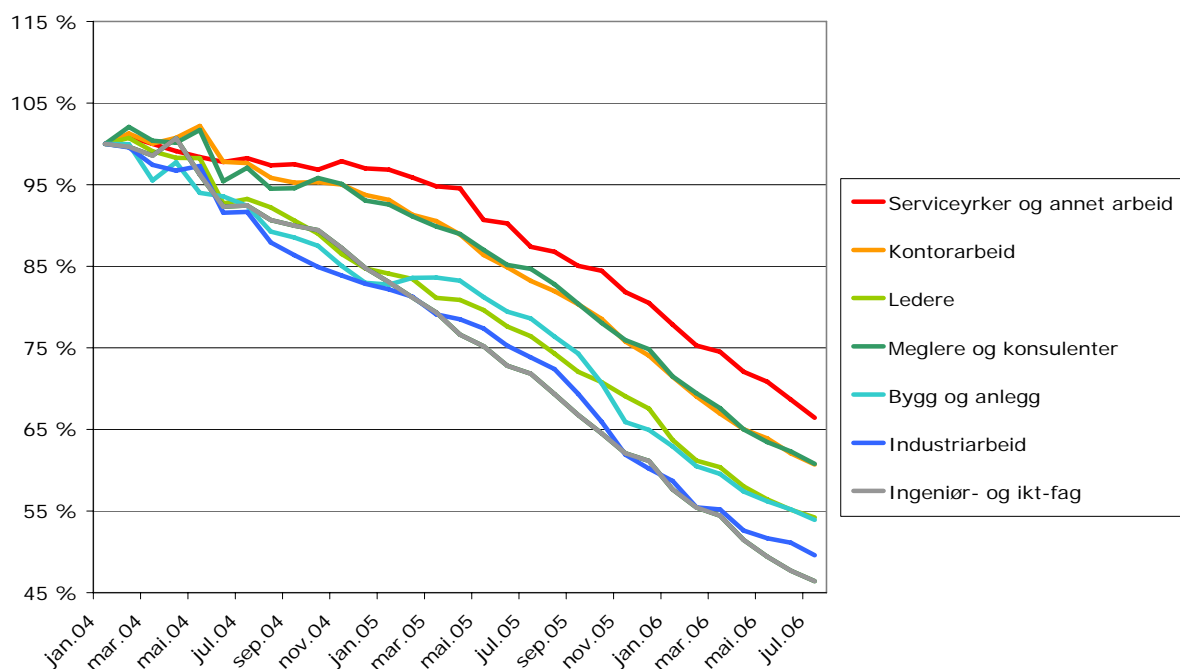
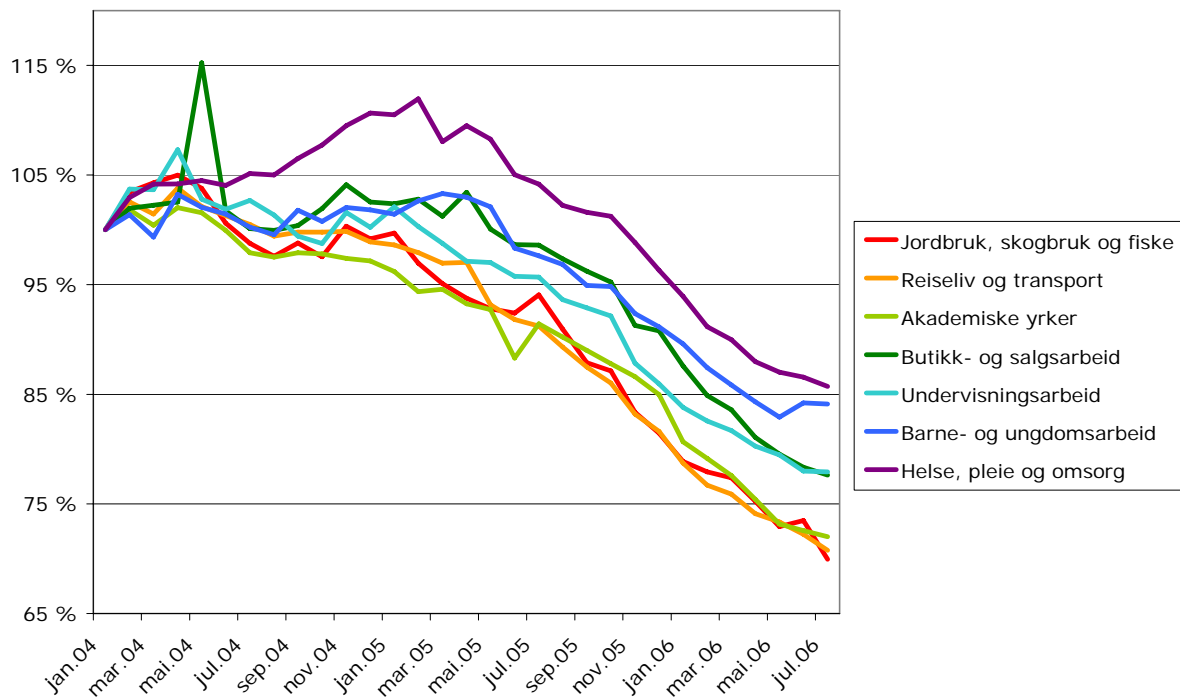
Figurvedlegg

Figur 9. Utvikling i summen av registrerte helt ledige og ordinære tiltaksdeltakere i regioner. Januar 2004 – juli 2006. Januar 2004 = 100.



Kilde: NAV.

Figur 10 og 11. Utviklingen i summen av registrerte helt ledige og ordinære tiltaksdeltakere innenfor yrkesgrupper (yrkesbakgrunn). Januar 2004 – juli 2006. Januar 2004 = 100.



Kilde: NAV.

Spesialtema: Stramhet over tid – beholdning ledige stillinger eller NAVs bedriftsundersøkelse?

I Rapport om arbeidsmarkedet nummer 2 beskrev Aetat/NAV to kilder til å vurdere stramheten på arbeidsmarkedet over tid. Under følger denne beskrivelsen:

Vi vurderer her to kilder som kan si noe om utviklingen i stramheten på arbeidsmarkedet over tid:

1. NAV, tidligere Aetat, gjennomfører hvert år en undersøkelse blant virksomheter i offentlig og privat sektor. I NAVs bedriftsundersøkelse besvarer virksomhetene blant annet et spørsmål som går på om virksomheten har rekrutteringsproblemer. Andelen bedrifter som har rekrutteringsproblemer kan gi en indikasjon på hvor stramt arbeidsmarkedet er.

2. NAV har i sitt register oversikt over praktisk talt alle stillinger som enten er meldt som oppdrag til NAV, registrert av arbeidsgiver på www.aetat.no, eller som er offentliggjort i aviser, tidsskrifter eller lignende. Vi teller opp alle ledige stillinger som blir offentliggjort i løpet av måneden og alle ledige stillinger som står registrert i NAVs registre ved utgangen av måneden. Antall ledige stillinger som står registrert ved utgangen av måneden, beholdningen av ledige stillinger, sier både noe om hvor mange stillinger som lyses ut, og hvor lenge stillingene står registrert. Beholdningen av ledige stillinger kan derfor også gi indikasjoner på stramheten på arbeidsmarkedet.

Andelen av bedriftene i NAVs bedriftsundersøkelse som oppgav rekrutteringsproblemer var langt mindre i 2006 enn i hele perioden 1996-2002, selv om det har vært en klar økning det siste året.

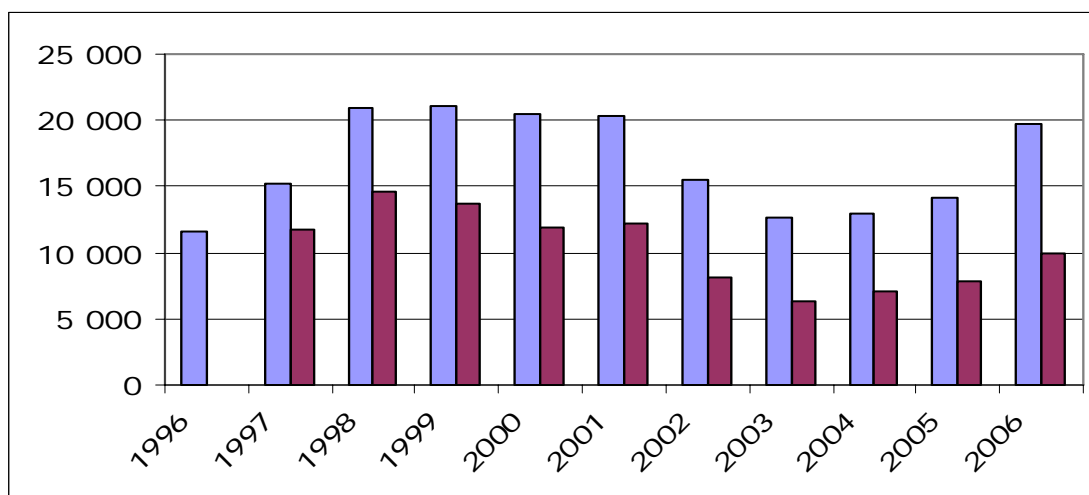
Også målt ved registrerte ledige stillinger ved utgangen av måneden har presset på arbeidsmarkedet økt betydelig det siste året, se figur 5. Målt på denne måten er presset kun litt lavere enn i 1998-2001.

Sammenlignbarheten over tid er imidlertid etter våre vurderinger mer usikker for beholdningen ledige stillinger enn resultatene fra NAVs bedriftsundersøkelse. Blant annet har andelen av de ledige stillingene som registreres av arbeidsgiver på www.aetat.no økt sterkt i løpet av denne perioden. De fire første månedene i år utgjorde andelen stillinger som var registrert av arbeidsgiver på [aetat.no](http://www.aetat.no) i gjennomsnitt 34 prosent av beholdningen av ledige stillinger i alt. I 1998 og 2002 var tilsvarende andeler henholdsvis 0 og 25 prosent. Dette er stillinger som er aktive i stillingsdatabasen mer enn dobbelt så lenge som andre stillinger, og inngår dermed i større grad enn andre stillinger i beholdningstallene. Isolert sett trekker dette i retning av at beholdningstallene for ledige stillinger er høyere i dag enn for noen år siden.

For å forsøke å ta hensyn til dette har vi også sett på utviklingen i antall ledige stillinger over tid når man kun ser på beholdningen av ledige stillinger som er annonsert i media. Også andre forhold kan imidlertid ha påvirket sammenlignbarheten over tid. Eksempelvis kan også arbeidsgiveres tilbøyelighet til å offentliggjøre ledige stillinger ha endret seg de siste årene. Samvariasjonen mellom slike stillinger og andelen bedrifter med rekrutteringsproblemer er bedre. Både beholdningen av ledige stillinger annonsert i media og andelen bedrifter med rekrutteringsproblemer er vesentlig lavere enn 1998-2001.

Alt i alt mener vi at disse momentene trekker i retning av å legge mer vekt på NAVs bedriftsundersøkelse enn beholdningen av ledige stillinger, når man vurderer utviklingen i stramheten på arbeidsmarkedet over flere år. Ved en vurdering av beholdningen av ledige stillinger, gir trolig utviklingen i antall ledige stillinger offentliggjort i media et mer dekkende bilde av utviklingen over tid enn beholdningen av ledige stillinger totalt sett.

Figur 12. Antall ledige stillinger registrert ved NAV ved utgangen av måneden. I alt og stillinger som er annonsert i media. Gjennomsnitt januar – april. 1996 (1997) - 2006.



Kilde: NAV.