

Utviklingen i uføretrygd per 30. juni 2018

Notatet er skrevet av Jostein Ellingsen, jostein.ellingsen@nav.no, 23.8.2018.

Sammendrag

Ved utgangen av første halvår 2018 var det registrert 332 100 mottakere av uføretrygd¹. Det var en økning på 2 700 personer, eller 0,8 prosent, siden forrige kvartal. Sammenlignet med samme tidspunkt i 2017, var det en økning i antall mottakere på 3,2 prosent.

Antall mottakere av uføretrygd som andel av befolkningen mellom 18 og 67 år var på 9,8 prosent per juni 2018. Det er en økning på 0,1 prosentpoeng siden utgangen av forrige kvartal, men en økning på 0,2 prosentpoeng i løpet av ett år. Det siste året har det vært en økning i uføreandelen i alle aldersgrupper fra 20 til 59 år. For aldersgruppen over 60 år var det en ganske stor nedgang i uføreandelen. For 18-19-åringene var det samme andel som for ett år siden.

Sammenlignet med starten av 2000-tallet har det vært en økning i uføreandelen i alle aldersgrupper fra 20 til 59 år. For aldersgruppen over 60 år var det en ganske stor nedgang i uføreandelen. Økningen det siste året er størst for 40- og 50-åringene, mens nedgangen er størst for de aller eldste uføretrygdede. På grunn av at færre eldre mottar uføretrygd og som følge av forholdsvis høy avgang på grunn av at store fødselskull har fylt 67 år, har dette bidratt til å holde uføreandelen nokså stabil over tid. Utviklingen i uføreandelen i denne perioden er påvirket av perioden med tidsbegrenset uførestønning (2004-2010) og deretter innføringen av arbeidsavklaringspenger 1. mars 2010. Den sterke veksten blant de unge uføre skyldes en kombinasjon av endringer i regelverk, helse og demografi siden begynnelsen av 1990-tallet.

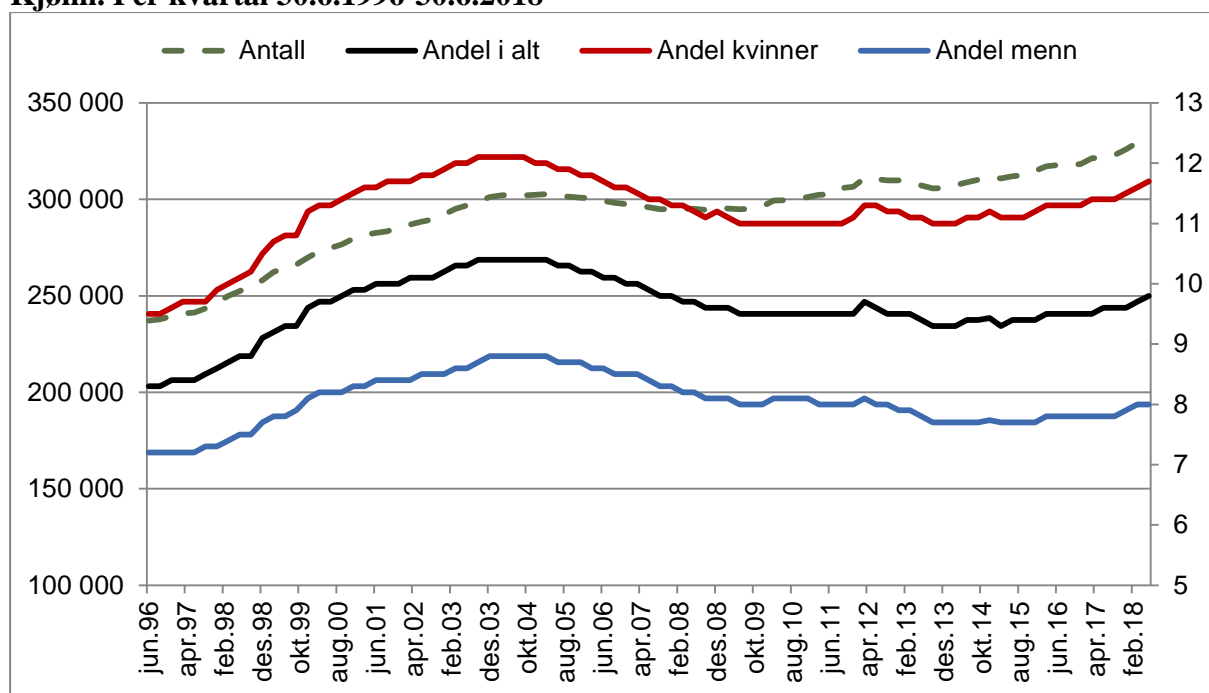
I NAVs reviderte prognose for antall uføretrygdede basert på statistikk per juni anslår vi 336 000 mottakere av uføretrygd ved utgangen av 2018. Det vil i så fall innebære en økning på 10 100 uføretrygdede, eller 3,1 prosent i forhold til antall uføretrygdede per desember 2017. NAV anslår at andelen uføretrygdede i prosent av befolkningen 18-67 år vil nærme seg 10 prosent ved utgangen av året 2019, og utgjøre drøyt 343 000 mottakere.

¹ «Uføretrygd skal sikre inntekt til personer som har fått inntektsevnen varig nedsatt med minst halvparten på grunn av varig sykdom, skade eller lyte. Uføretrygden tilsvarer 66 prosent av tidligere inntekt, dvs. gjennomsnittlig inntekt i de tre beste av de fem siste kalenderårene forut for uføretidspunktet» (Prop. 1S 2017-2018).

Uføreandelen økte med 0,2 prosentpoeng på ett år

Figur 1 viser antall personer med uføretrygd² og som andel av befolkningen i perioden 1996 - 2018. Ved utgangen av juni 2018 var det 332 100 personer som mottok uføretrygd. Det utgjorde 9,8 prosent av befolkningen i alderen 18–67 år. Andelen uføre har økt med 0,1 prosentpoeng siden utgangen av forrige kvartal, men 0,2 prosentpoeng sammenlignet med samme tidspunkt i 2017.

**Figur 1. Mottakere av uføretrygd i antall og som andel av befolkningen 18-67 år*.
Kjønn. Per kvartal 30.6.1996-30.6.2018****



* Antall uføretrygdede og antall personer i befolkningen 18-67 år: Vi teller 11/12 av 18-åringene og 1/12 av 67-åringene. Dette skyldes at en person ikke kan bli uføretrygd før måneden etter fylte 18 år, og blir alderspensjonist senest måneden etter fylte 67 år. Nedre aldersgrense for uførepensjon ble hevet fra 16 til 18 år fra 1.1.1998.

** Fra mars 2014 er det brudd i befolkningsgrunnlaget. Vi har byttet kilde for å beregne befolkningsandeler. Dette byttet gir imidlertid små utslag.

Kilde: NAV

Siden 1996 har antall uføretrygdede økt med 94 900. Som andel av befolkningen innebærer det en økning på 1,5 prosentpoeng. Antall personer med uføretrygd økte kraftig fram til og med første kvartal 2005, for så å avta fram til og med første halvår 2010. Etter det har det vært en økning i antall uføretrygdede. Spesielt de siste årene.

² I den offisielle statistikken over personer med uføretrygd, teller vi personer med løpende utbetaling av uføretrygd i alderen 18-67 år.

Andelen uføre i prosent av befolkningen økte med 2,1 prosentpoeng fra 1996 til 2003. Etter innføringen av tidsbegrenset uførestønad i 2004 og fram til innføringen av arbeidsavklaringspenger i 2010, falt andelen med 0,9 prosentpoeng til 9,5 prosent. Fra da og fram til i dag har uføreandelen økt med 0,3 prosentpoeng. Mye som følge av høy overgang fra arbeidsavklaringspenger. Det siste året var det økning i uføreandelen for alle aldersgrupper mellom 20 og 60 år. For de mellom 60 til 67 år var det nedgang.

Sammenligner vi med 2004, tidspunktet for innføringen av tidsbegrenset uførestønad, gikk uføreandelen ned med 0,6 prosentpoeng. I denne perioden var det økning for de uføretrygdene i alderen opptil 44 år, men en nedgang for de uføretrygdene i alderen over 50 år. Nedgangen for de eldste er på hele 12,1 prosentpoeng sammenlignet med 2018.

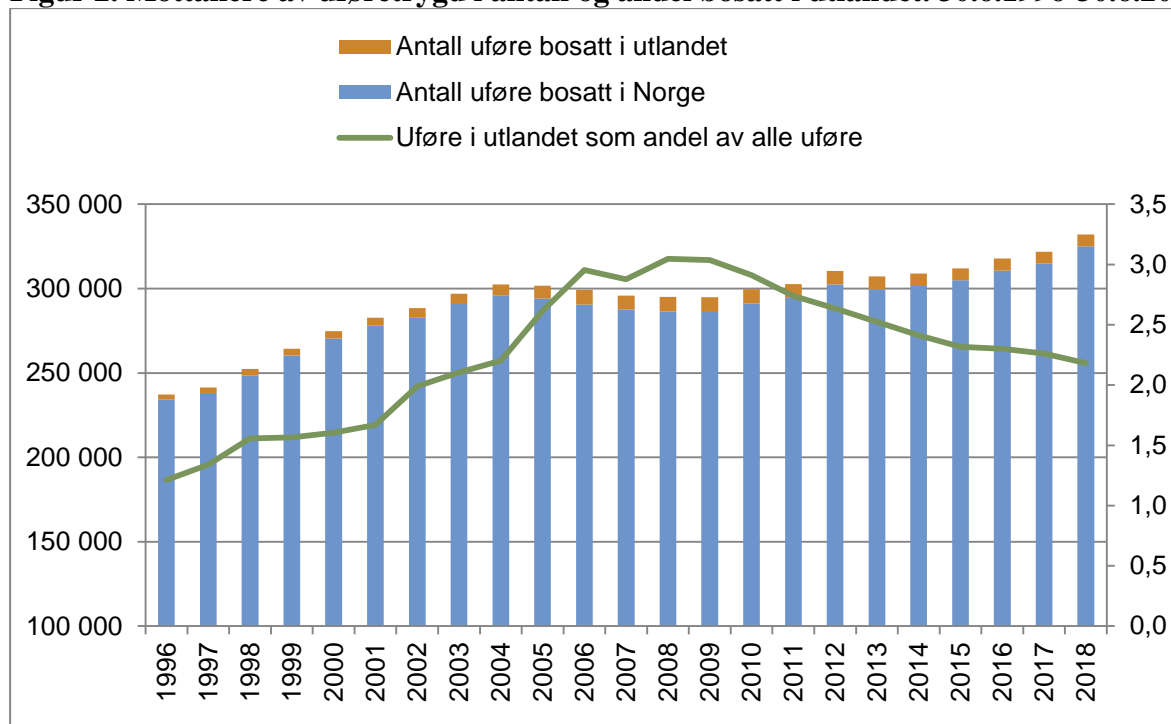
Perioden fra 2004 og fram til i dag er altså påvirket av ordningen med tidsbegrenset uførestønad (TU) og innføringen av arbeidsavklaringspenger (AAP) i 2010. Det var over 70 000 personer som mottok tidsbegrenset uførestønad minst én måned fra ordningen ble innført i 2004 til den ble avviklet i 2010 (65 % av mottakerne var kvinner). En svært høy andel av disse fikk innvilget uføretrygd og per juni 2018 har om lag 79 prosent uføretrygd, 5 prosent er døde og 8 prosent mottar alderspensjon. Om lag 90 prosent av alle tidligere TU-mottakere har mottatt eller mottar uføretrygd i ettertid.

For uføre mellom 25 til 55 år er utviklingen spesielt påvirket av ordningen med tidsbegrenset uførestønad (jf figur 21). Andelen uføretrygdene i denne aldersgruppen falt i perioden 2004 – 2010, for så å øke igjen etter dette. Tidspunktet for uføretrygd ble dermed utsatt med nær 6 år, men vi ser at andelen var tilbake på om lag samme nivå som før innføringen av den tidsbegrensede uførestønaden.

Andelen uføretrygdene bosatt i utlandet

Figur 2 viser antall uføretrygdene bosatt i Norge og utlandet. I 1996 var andelen uføretrygdene bosatt i utlandet på 1,2 prosent. Andelen økte fram til og med 2006 (3 %). Etter det har andelen gått ned og var på 2,2 prosent ved utgangen av juni 2018 (7 100 uføre personer bosatt i utlandet).

Figur 2. Mottakere av uføretrygd i antall og andel bosatt i utlandet. 30.6.1996-30.6.2018.



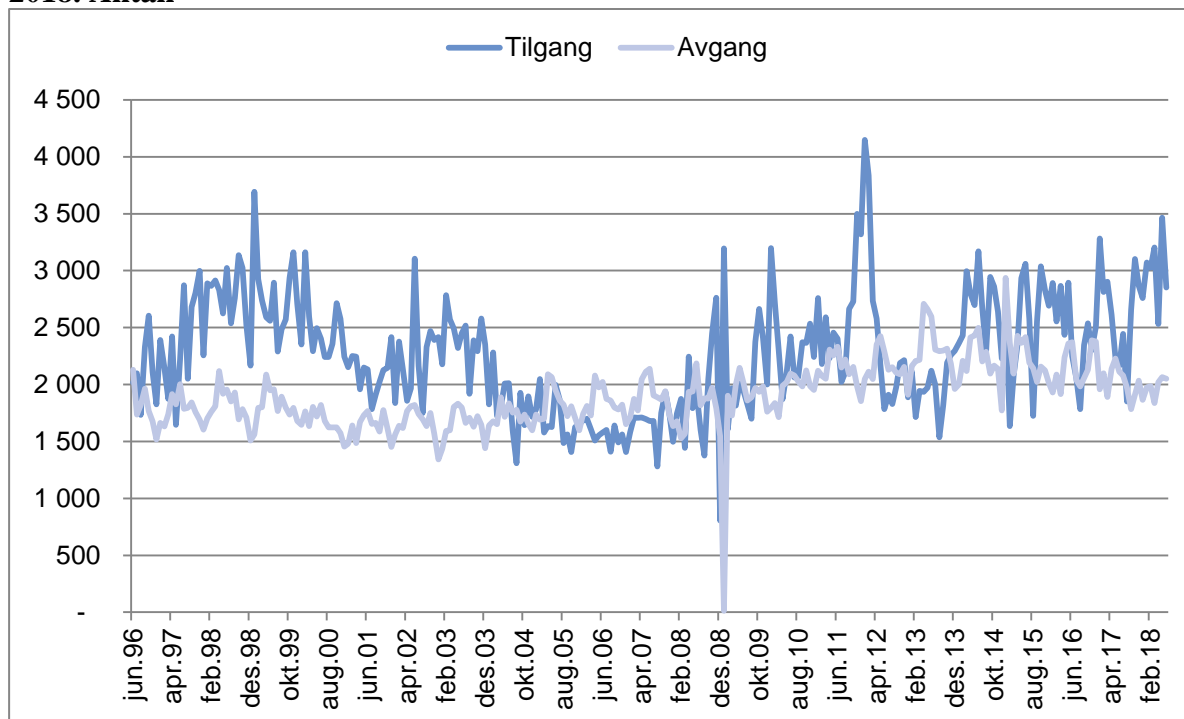
Kilde: NAV

Vekst i antall uføre i løpet av første halvår 2018

Figur 3 viser den månedlige utviklingen i hvor mange som har startet og hvor mange som har sluttet å motta uføretrygd siden juni 1996. Vi ser at gjennomsnittlig månedlig tilgang og avgang varierer ganske mye over tid.

I løpet av første halvår 2018 var det en netto vekst i antall uføre på 6 200 personer, der om lag 18 100 personer fikk innvilget uføretrygd, mens om lag 11 900 gikk ut av ordningen. Til sammenligning var netto tilgang for samme periode i 2017 på om lag 3 600 personer.

Figur 3. Tilgang og avgang* av personer (18-67 år) med uføretrygd. Per måned. 1996 – 2018. Antall



* På grunn av omlegging til nytt saksbehandlingssystem og datavarehus, er tilgang/avgang rundt årsskiftet 2008-2009 mangelfull. For tilgangen bør man være klar over at det var få nye uføre i desember 2008 og svært høy tilgang i januar 2009 på grunn av denne omleggingen.

Kilde: NAV

Spesielle forhold ved tilgang og avgang

Med innføringen av nytt uføreregulverk i 2015, ble det i større grad lagt til rette for å jobbe ved siden av uføretrygden. Arbeidstilknytning og inntekt påvirker forholdet mellom tilgang og avgang ved at de uføre kan gå inn og ut av uførebeholdningen. I den offisielle uførestatistikken teller vi kun uføre som har en ytelse, det vil si en løpende utbetaling fra NAV. Regulverket sier at uføretrygd ikke skal utbetales hvis den pensjonsgivende inntekten utgjør mer enn 80 prosent av inntekt før uførhet. Den uføretrygdede beholder likevel retten til uføretrygd med opprinnelig uføregrad i inntil fem år (hvilende rett), og perioden kan forlenges i ytterligere fem år. Siden uføretrygd beregnes som en «årsytelse», vil en stor del av de uføretrygdede som går ut av ordningen mot slutten av kalenderåret, komme inn igjen i uførebeholdningen de påfølgende månedene året etter. Dette antar vi skjer hvert år framover³.

³ I løpet av 4. kvartal 2017 var avgangen lavere enn antatt. Pga tekniske årsaker ble det ikke kjørt en inntektsavkorting (inntekstbatch) i NAVs fagsystem som gjorde at den tekniske avgangen fra uførebeholdningen (=ytelse) var lavere enn forventet.

Tall over pensjonsgivende inntekt for skatteåret 2016 viser at det er om lag 34,5 prosent av de uføretrygdene som hadde inntekt.

Fra hvilke ordninger kommer de uføre?

Utviklingen i uføretrygd henger sammen med utviklingen i andre helserelaterte ytelser, spesielt arbeidsavklaringspenger (AAP), men også utviklingen i sykepenger og personer uten særlig tilknytning til arbeidslivet (uoppgift-kategorien).

Tabell 1 gir en oversikt over hvilken status de nye mottakerne av uføretrygd for første halvår i år hadde i NAVs registre to måneder forut for innvilgelse av uføretrygd⁴. Vi ser at de fleste nye uføretrygdene hadde en periode som AAP-mottaker før de fikk innvilget uføretrygd (77,2 %).⁵

Tabell 1. Nye uføretrygdene (18-67 år) og registerstatus 2 måneder forut for uføretrygd. 1. halvår 2018. Prosent

	N=	I alt	18-24	25-29	30-39	40-49	50-59	60-64	65-66
Sykepenger	1 216	6,7	0,4	1,5	2,0	3,4	7,8	14,8	15,5
AAP	14 005	77,2	47,7	87,7	84,3	83,8	78,6	71,5	60,0
Arbeidssøker/ Nedsatt arbeidsevne	955	5,3	10,3	7,1	7,4	4,6	4,5	3,7	3,7
Uføretrygd, vedtak	210	1,2	0,3	0,4	0,9	1,4	1,6	1,0	0,5
Uoppgift	1 760	9,7	41,3	3,3	5,4	6,7	7,5	9,0	20,3
I alt, prosent		100,0	100,0	100,0	100,0	100,0	100,0	100,0	100,0
I alt, antall	18 146		1 137	984	2 486	4 175	5 582	3 032	750

Kilde: NAV

Den høye andelen som kom fra AAP er i tråd med intensjonene om å avklare arbeidsevnen så godt som mulig før en uføretrygd innvilges. For de yngste (18-24 år) kan den lave andelen som kom fra AAP skyldes overrepresentasjon av personer med alvorlige funksjonsnedsettelse og andre alvorlige sykdommer (47,7 %). Vi ser at det ikke er vanlig for yngre mottakere med overgang fra sykepenger, da disse personene ikke har vært i arbeid tidligere, og dermed ikke har rett til sykepenger (0,4 og 1,5 %).

⁴ Se vedlegg for forklaring

⁵ Disse tallene sier imidlertid ikke noe om hvor lenge de har mottatt AAP.

For de yngste nye uføretrygdede er helseproblemene antagelig så alvorlige at arbeidsavklaring er lite aktuelt. Vi ser at 41,3 prosent kom fra statusen «uoppgitt»⁶. Vi ser også at andelen med overgang fra AAP avtar etter fylte 50 år, men at andelen som kommer rett fra sykepenger øker. Samlet sett kommer nær 7 prosent av de nye uføretrygdede rett fra sykepenger. For de to eldste aldersgruppene vil det være flere som ikke blir vurdert som aktuelle for å gå inn i et arbeidsavklaringsløp, som regel som følge av alvorlighetsgraden av sykdommen (14,8 og 15,5 %).

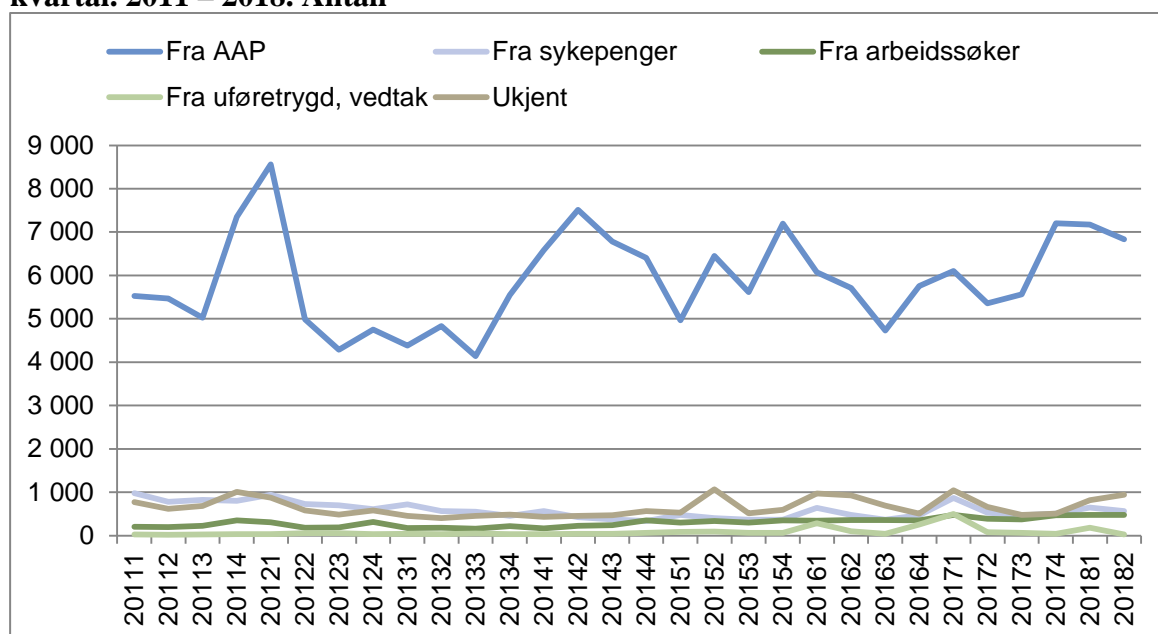
Litt over 1 prosent av de nye uføretrygdede i første halvår 2018 har gått inn og ut av uføreordningen som følge av for høye inntekter på grunn av arbeidstilknytning. Det vil si at de ikke har mottatt en utbetaling av uføretrygd for en kortere periode. Disse personene var i tidligere tabelloversikter i kategorien «uoppgitt». Dette gjelder i hovedsak for personer mellom 30 til 64 år.

Utviklingen over tid

Figur 4 viser den kvartalsvise utviklingen i antall nye uføretrygdede med en fortid som mottaker av sykepenger, arbeidsavklaringspenger, arbeidssøker/nedsatt arbeidsevne, uføretrygd og uoppgitt. Som vist i tabell 1 ser vi at de fleste nye uføremottakere kommer fra AAP, og bildet er relativt stabilt over tid. Det er likevel variasjoner i denne andelen, noe som påvirker de andre andelenene. Dette skyldes hovedsakelig regelverksendringer og saksbehandlingsrutiner i NAV, som slik sett får stor betydning for tilgangen til uføretrygd. I løpet av første halvår 2018 er AAP-andelen på 77,2 prosent. Vi forventer at overgangen fra AAP vil holde seg på et høyt nivå ut året.

⁶ Uoppgitt er personer vi ikke finner i våre registre, det kan være fordi de er privat forsørget, under utdanning, hjemmевærende eller har arbeidet som selvstendig næringsdrivende.

Figur 4. Status forut for uføretrygd, blant nye mottakere av uføretrygd (18-67 år). Per kvartal. 2011 – 2018. Antall



Kilde: NAV

Den kvartalsvise uføretilgangen de siste årene har i stor grad også vært styrt av andelen mottakere fra arbeidsavklaringspenger (AAP). Vi legger spesielt merke til tilgangstoppene mot slutten av 2011, starten av 2012, men også andre tilgangstopper våren/sommeren i 2014, og høsten 2015 som i stor grad kan knyttes til avklaringen av de som i 2010 ble overført fra tidligere ordninger (attføringspenger, rehabiliteringspenger, tidsbegrenset uførestønad) til AAP, og hvor mange personer som etter hvert fikk innvilget uføretrygd (Kann og Kristoffersen 2013). Antallet fra AAP til uføretrygd var også høyt i 2017 og hittil i 2018.

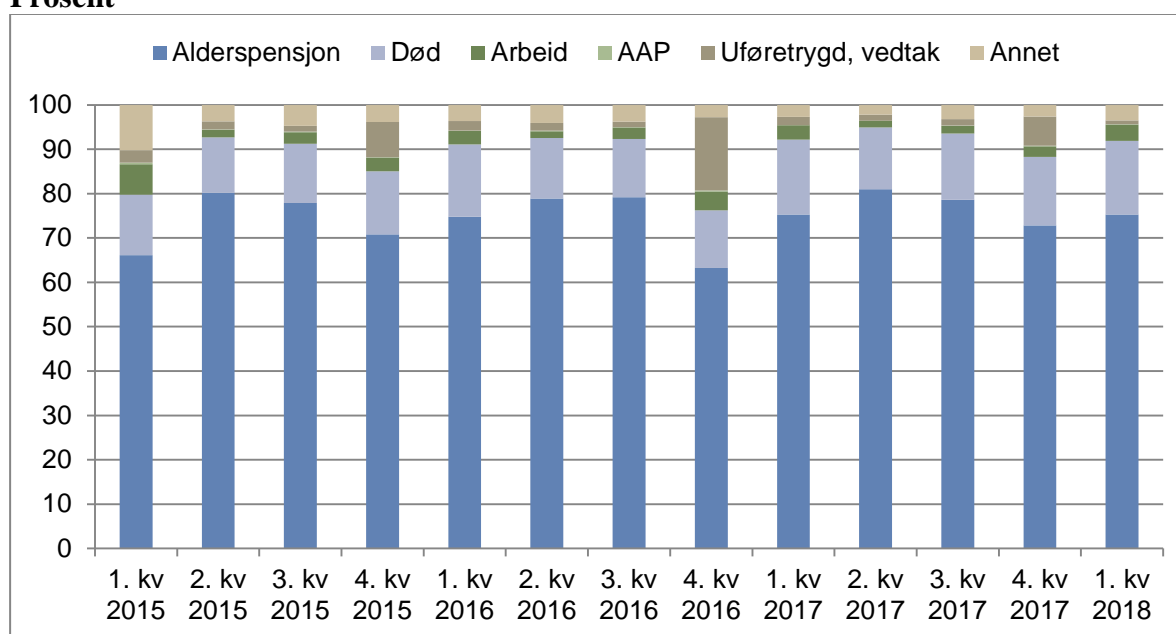
I 2010 ble 162 300 personer overført til arbeidsavklaringspenger fra de tre ordningene som AAP erstattet (Lande 2014). Det ble i den forbindelse innført overgangsregler. Avklaring og behandling av disse sakene inngikk i det løpende arbeidet ved NAV-kontor og forvaltningsenheter i NAV. Høsten 2011 skilte seg likevel ut fordi det var særlig mange overgangsvedtak fra tidsbegrenset uførestønad som ville løpe ut i desember 2011.

Gjennomgangen av sakene medførte at mange ble vurdert å ha varig nedsatt arbeidsevne, noe som igjen medførte særlig mange nye uføre i 4. kvartal 2011 og 1. kvartal 2012. 45 000 av de som ble overført fra de tidligere ordningene mottok fortsatt ytelsen våren 2014, og passerte dermed fire år med arbeidsavklaringspenger. Mange av disse fikk i 2014 og 2015 innvilget uføretrygd (Sørbo og Ytteborg 2015). Noen av disse fikk innvilget ett års utsettelse fordi NAV ønsket å prøve ut arbeidsevnen ytterligere, men for mange lykkes ikke dette og disse personene fikk innvilget uføretrygd i 2016.

Avgangsårsaker – hva skjer etter avgang fra uføretrygd?

Antall uføretrygdede i beholdningen avhenger også av hvor mange som går ut av ordningen. De fleste som avslutter uføretrygden har overgang til alderspensjon eller dør. I figur 5 viser vi overgangen fra uføretrygd og hvilken status personene hadde to måneder etter at de sluttet å motta uføretrygd. Slik som for tilgangen, er andelene relativt stabile over tid, men vi ser noen variasjoner.

Figur 5. Avgang fra uføretrygd og status 2 måneder etter*. Per kvartal. 2015 – 2018. Prosent



* Vi antar at registreringer av opplysninger og presisjonen av statistikkopplysninger i AA-registeret, samt måletidspunktet på to måneder etter avgang, trolig ikke fanger opp alle uføretrygdede med et arbeidsforhold.
Kilde: NAV

Blant de som sluttet å motta uføretrygd i løpet av første kvartal 2018, gikk 75,3 prosent over til alderspensjon, samme andel som i samme kvartal 2017. Avgangen til alderspensjon henger blant annet sammen med størrelsen på alderskullene, men også dødeligheten. Overgangen til alderspensjon ser ut til å være høyest i andre kvartal, da det er flest fødsler på våren og tidlig sommer (ssb.no/befolkning). 16,5 prosent av de som avsluttet uføretrygd dette kvartalet døde⁷.

En annen faktor som påvirker avgangen fra uføretrygd er hvor mange som går ut som følge av for høye inntekter ved siden av uføretrygden. Disse personene havner i statusen «uføretrygd,

⁷ Dødeligheten varierer ganske mye etter alder: Dødeligheten er høy for de yngste. Den faller fram mot slutten av 30-årene, for så å stige jevnt fram mot 67 år.

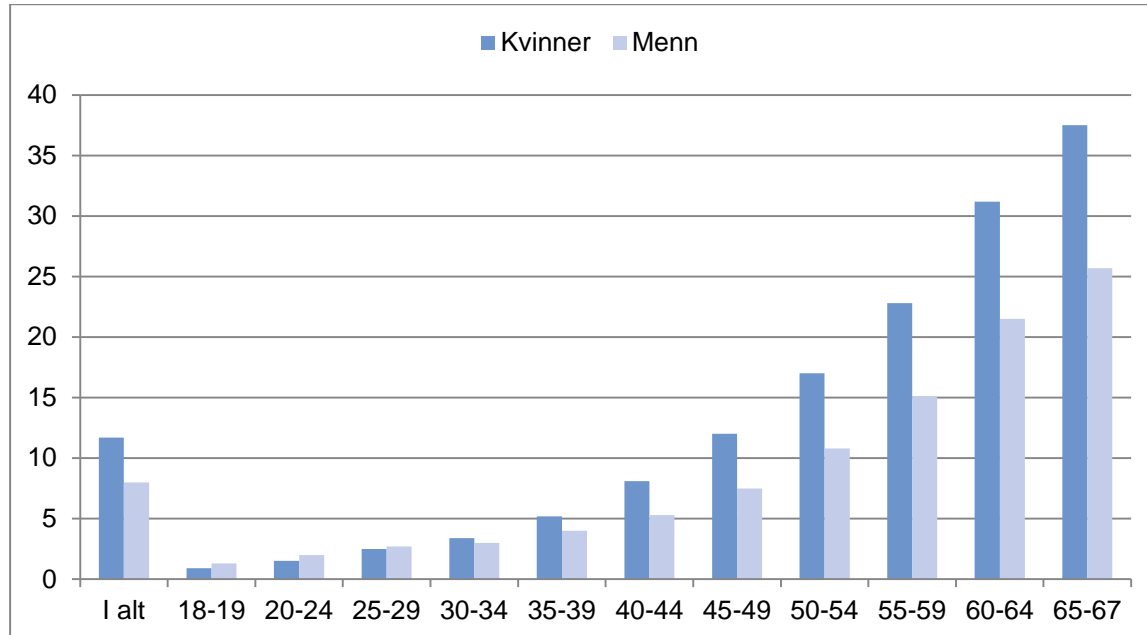
vedtak». De har altså rett til uføretrygd, men ingen utbetaling av uføretrygd. Siden uføretrygd beregnes som en «årsytelse» ser vi at det er flere som faller ut av «ytelsestillingen» mot slutten av året og avgangen til uføretrygd ser derfor ut til å være høyest i fjerde kvartal (16,5 % i 2016 og 6,6 prosent i 2017). I 1. kvartal 2018 var andelen på 0,9 prosent.

Overgangen til jobb varierer også over tid. Overgangen til jobb var på 3,7 prosent i 1. kvartal 2018. Samme andel i 2017 var på 3,2 prosent. Overgangen til jobb for personer med uføretrygd avhenger blant annet av forholdene på arbeidsmarkedet.

Flere uføre kvinner enn menn

Figur 6 viser at det er flere kvinner enn menn som mottar uføretrygd. Vi ser også at uføretilbøyeligheten øker med alder. Til sammenligning kjenner vi igjen dette bildet fra de andre helserelaterte ytelsene sykepengene og arbeidsavklaringspengene, der vi også ser at det er flere kvinnelige enn mannlige mottakere, samt flere eldre enn yngre mottakere (Kalstø og Galaasen 2015).

Figur 6. Uføre som andel av befolkningen etter kjønn og alder (18-67 år) per 30.6.2018. Prosent



Kilde: NAV

Andelen uføre kvinner i befolkningen var på 11,7 prosent (193 100 kvinner), mens tilsvarende andel for menn var 8,0 (139 000 menn). Forskjellen mellom uføre kvinner og menn har økt over tid (jf. figur 1).

Som andel av befolkningen var det per juni 2018 flere uføretrygdede kvinner enn menn i alle aldersgrupper over 30 år. For de uføretrygdede 18-29 år var derimot andelen høyere blant menn. De fleste uføretrygdede menn under 30 år (diagnosestatistikk per juni 2015) har en psykisk lidelse (herunder lett psykisk utviklingshemming, autisme, Aspergers syndrom og ADHD). Diagnosefordelingen blant unge kvinner er ganske lik som for unge menn, men det er lavere andel med nevrosener og atferdsforstyrrelser blant kvinner, og høyere andel med psykisk utviklingshemming. Derimot har flesteparten av de eldre kvinnene en muskelskjelettsykdom (herunder rygglidelser og Myalgi/fibromyalgi) (Ellingsen og Lindbøl 2018).

Flere yngre og færre eldre uføremottakere over tid

Den langsiktige trenden er at det har vært nedgang i uføreandelen i aldersgruppene over 60 år, parallelt med at andelen uføre 18-59 år øker (figur 7). Sammen med en økende befolkning, har nedgangen for uføretrygdede over 60 år bidratt til at uføreandelen i alt har holdt seg nokså stabil de siste årene⁸. Utviklingen i uføreandelen over tid er også påvirket av perioden med tidsbegrenset uførestønad (2004-2010) og deretter innføringen av arbeidsavklaringspenger 1. mars 2010.

Det siste året har uføreandelen økt med 0,2 prosentpoeng. De aller yngste 18-19-åringene har samme andel. For de mellom 20-59 år økte andelen. Andelen økte mest for 25-29-, 35-39- og 45-49-åringene (0,4 prosentpoeng). For de to eldste aldersgruppene var det en nedgang på henholdsvis 0,2 og 0,8 prosentpoeng det siste året.

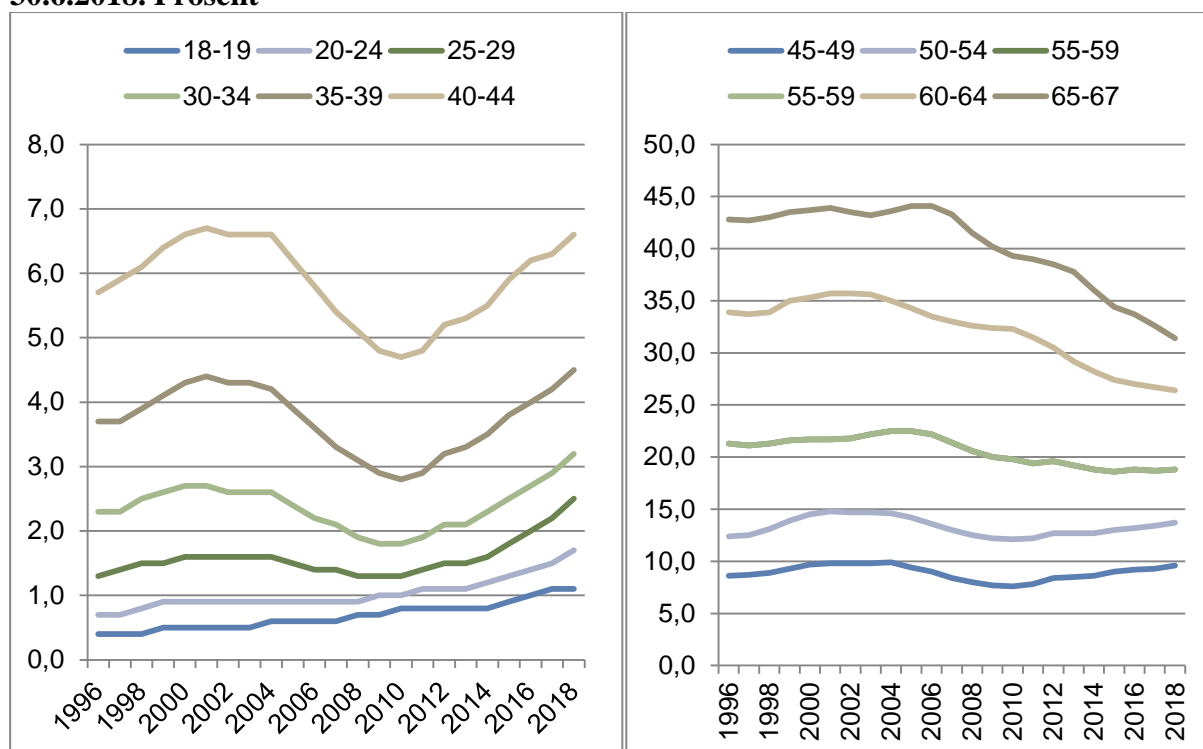
Det er en langsiktig trend at andelen uføretrygdede har utviklet seg forskjellig etter alder. For de eldste startet nedgangen på midten av 2000-tallet, men for de aller yngste har det vært en mer langsom vekst, og det er særlig økningen for 18-19-åringene som driver veksten for de yngste uføretrygdede. For de uføretrygdede mellom 25 til 55 år ser vi at utviklingen særlig er påvirket av ordningen med tidsbegrenset uførestønad og deretter innføringen av arbeidsavklaringspenger. Andelen falt i perioden 2004 – 2010, for så å øke igjen.

I et lengre tidsperspektiv har uføreandelen gått ned for de eldre. Dette skyldes trolig at de eldre stadig får bedre helse, har høyere utdanning og mindre fysisk krevende jobber, samt at pensjonsreformen har gitt flere muligheten til å gå av med alderspensjon/AFP fra 62 års alder.

⁸ Denne utviklingen reflekteres også i tilgangstallene, ved spesielt høye rater for de yngste og en fallende tendens for de eldste uføremottakerne (se vedlegg, figur 21).

Andre forhold kan være økt sysselsetting blant de eldre over tid. Ifølge Haga og Lien (2017) har sysselsettingen økt særlig mye for aldersgruppa 62-66 år i perioden fra 2010 til i dag som følge av pensjonsreformen.

Figur 7. Uføre etter alder som andel av befolkningen (18-67 år). Per 30.6.1996 – 30.6.2018. Prosent*



*Befolkningen 18-67 år: Vi teller 11/12 av 18-åringene og 1/12 av 67-åringene. Dette skyldes at en person ikke kan bli uføretrygdet før måneden etter fylte 18 år, og blir alderspensjonist senest måneden etter fylte 67 år. Nedre aldersgrense for uførepensjon ble hevet fra 16 til 18 år fra 1.1.1998. Kilde: NAV

Jacobsen (2014, 2018) har bla sett på hvilken innvirkning pensjonsreformen har hatt på bruken av helserelaterte ytelser, deriblant uføretrygd. Økonomisk vil det for den enkelte bruker ofte lønne seg å motta uføretrygd, men pensjonsreformen kan ha medført at noen personer som er mellom 62-67 år og har dårlig helse likevel ikke velger å søke om uføretrygd. Årsaken til dette kan være at de heller velger å ta ut alderspensjon, fordi «man slipper en omfattende søknadsprosess for å dokumentere tap av arbeidsevne, og der man på forhånd ikke kan være sikker på utfallet» (2014:67).

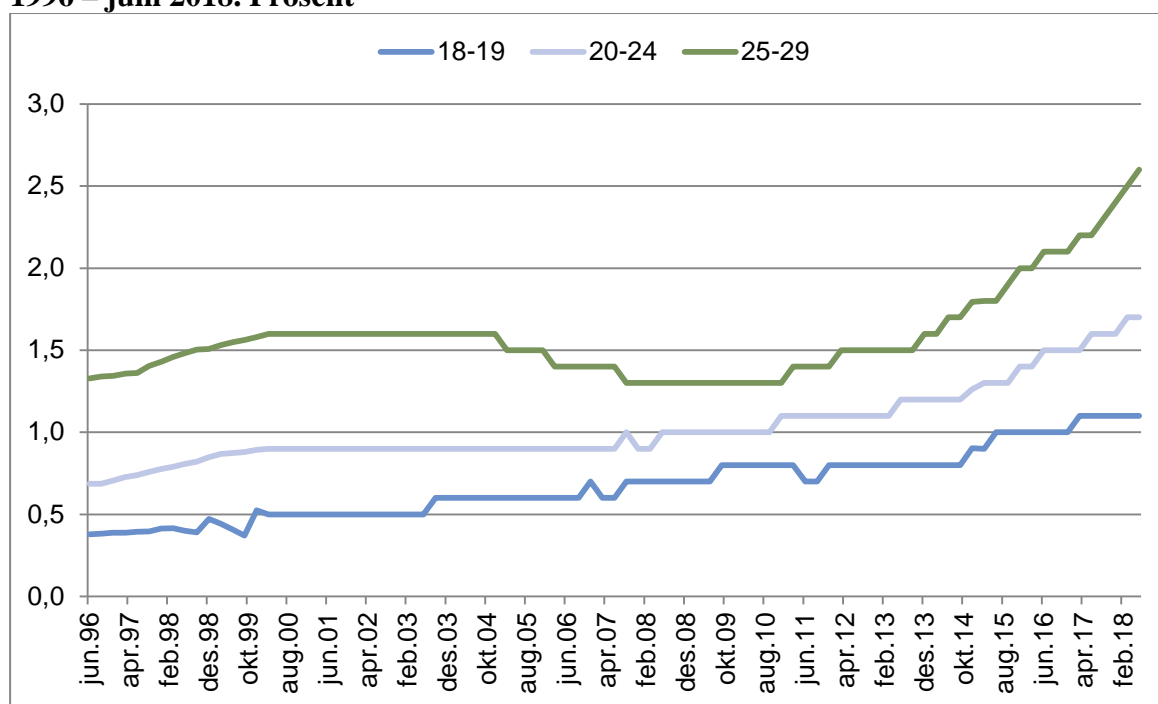
Jacobsen (2018) viser at lavlønte, i større utstrekning en høytlønte, tar ut uføretrygd og at AFP-reformen i privat sektor i 2011 ikke førte til flere uføretrygdede. Nedgangen i andelen med uføretrygd etter fylte 62 år har trolig sammenheng med underliggende trender som bedre

helse, høyere utdanningsnivå, bedre fysisk arbeidsmiljø og mer positive holdninger til seniorer i arbeidslivet. Samtidig er det etter pensjonsreformen flere som har fått muligheten til å ta ut alderspensjon fra 62 år og som kan ha bidratt til nedgangen i uføreandelen.

Økt uføreandel blant 18-29 år

Vi definerer unge uføre som mottakere av uføretrygd i alderen 18 til 29 år. Ved utgangen av juni 2018 var det om lag 16 900 mottakere av uføretrygd i denne aldersgruppen. En økning på nær 600 uføre siden forrige kvartal (3,5 %). På ett år ble det 1 900 flere unge uføretrygdede (12,8 %).

Figur 8. Andelen unge uføre i prosent av befolkningen (18-29 år). Per kvartal. 30. juni 1996 – juni 2018. Prosent



Kilde: NAV

Andelen unge uføre i prosent av befolkningen i samme aldersgruppe var på 2,0 prosent per juni 2018 (1,8 prosent blant kvinner og 2,2 prosent blant menn)⁹ (figur 8). Andelen økte med 0,1 prosentpoeng siden forrige kvartal, men på ett år har den økt med 0,2 prosentpoeng. Sammenligner vi med for 10 år siden, har andelen unge uføre økt med 1,0 prosentpoeng.

Den sterke veksten det siste tiåret skyldes en kombinasjon av endringer i regelverk, helse og demografi siden begynnelsen av 1990-tallet (Bragstad 2018). Bragstad trekker særlig fram to

⁹ Dette utgjorde 7 400 uføretrygdede kvinner og 9 500 uføretrygdede menn.

faktorer som forklarer veksten til unge uføremottakere. «Den viktigste faktoren bak denne veksten er en stadig økende uføretrygding av 18-åringer, noe som ser ut til å skyldes flere barn og unge med alvorlige psykiske lidelser» (s. 69). I tillegg til psykisk utviklingshemming, er medfødte misdannelser og kromosomavvik viktigste medisinske årsaker til at uføretrygd innvilges før fylte 20 år, og en stor del av veksten har funnet sted innenfor disse diagnosegruppene. Brage og Thune (2015) påpeker at siden midten av 1990-tallet har det imidlertid vært en spesielt sterk vekst blant de aller yngste som er uføretrygdet med andre psykiske lidelser som autisme og Aspergers syndrom.

Den andre viktige faktoren bak veksten i unge uføre er knyttet til skiftende regelverk for varighet i de midlertidige helserelaterte ytelsene siden begynnelsen av 1990-tallet (Bragstad 2018).

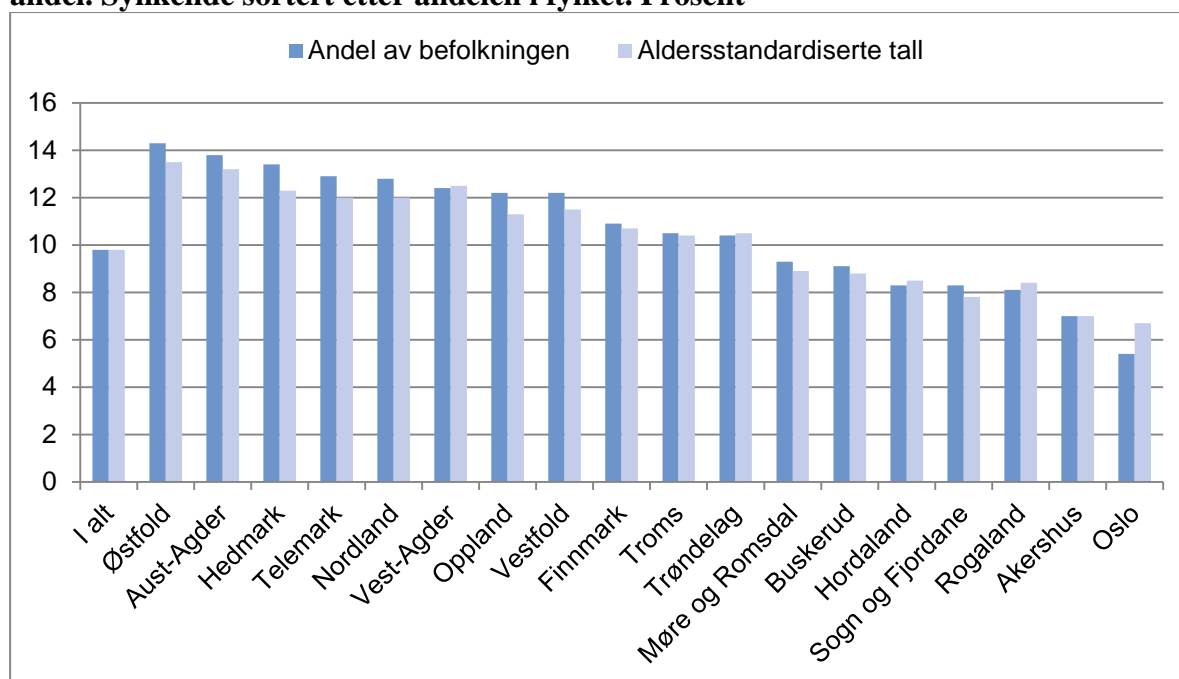
Siste tilgjengelige diagnosestatistikk for uføretrygdete er per juni 2015. Diagnosefordelingen blant unge uføretrygdete viser at det var flest unge uføre med psykiske lidelser¹⁰ (62,8 prosent), medfødte misdannelser og kromosomavvik (12,6 prosent) og sykdommer i nervesystemet (10,5 prosent). Videre var de mest brukte enkeltdiagnosene blant unge med uføretrygd «gjennomgripende utviklingsforstyrrelser», det vil si i hovedsak autisme og Aspergers syndrom (13,7 %). Ulike former av utviklingshemming var også angitt ofte, både lett utviklingshemming (10,9 %) og psykisk utviklingshemming uten nærmere angivelse (8,0 %) (Ellingsen og Lindbøl 2018, figur 8 og tabell 1).

¹⁰ De mest brukte enkeltdiagnosene under betegnelsen psykiske lidelser er schizofreni, personlighets- og atferdsforstyrrelser, psykisk utviklingshemming og andre utviklingsforstyrrelser (jf kapittel 5 i ICD-10).

Fylkesvise forskjeller i uføretrygd

I figur 9 viser vi antall uføre i prosent av befolkningen etter fylke, samt hvilken uføreandel fylket ville hatt dersom befolkningen i fylket hadde samme aldersfordeling som landsgjennomsnittet (aldersstandardiserte tall¹¹) per juni 2018. Det var flest uføre i prosent av befolkningen i fylkene Østfold (14,3 %), Aust-Agder (13,8 %) og Hedmark (13,4 %), men færrest i Oslo (5,4 %) og Akershus (7,0 %).

Figur 9. Andelen uføre (18-67 år) i fylket per 30. juni 2018. Andel og aldersstandardisert andel. Synkende sortert etter andelen i fylket. Prosent



Kilde: NAV

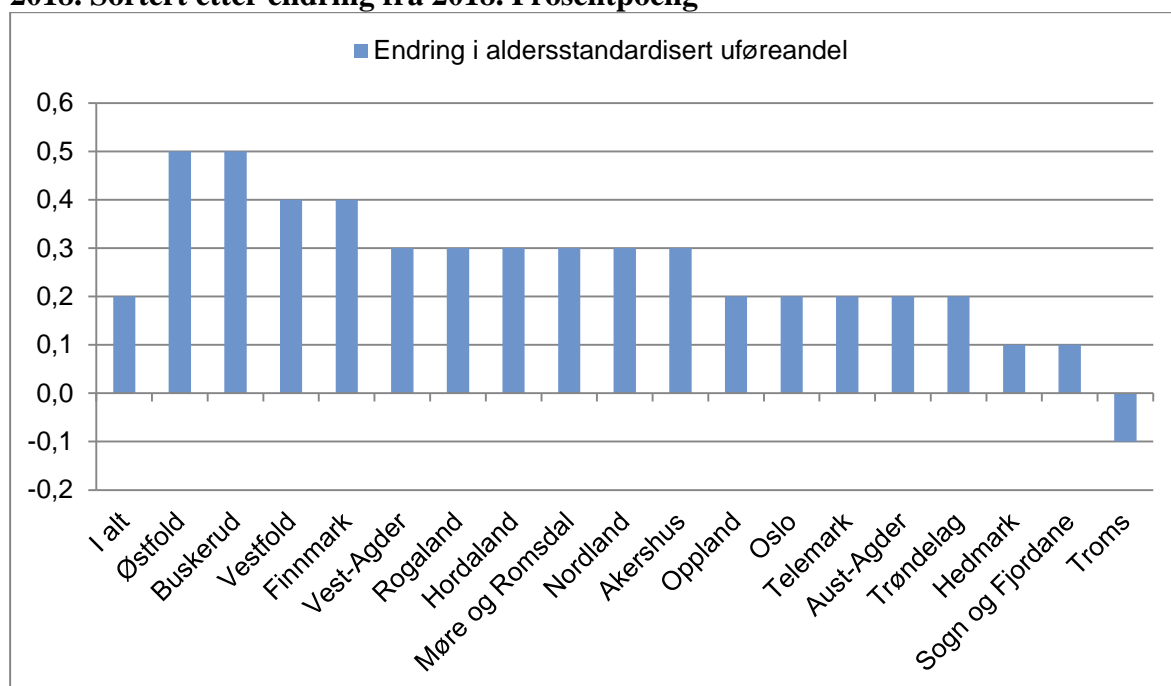
De aldersstandardiserte tallene viser at forholdet mellom fylker endres noe når det korrigeres for alderssammensetningen i fylket. Blant annet ser vi at Oslo får en høyere uføreandel etter aldersstandardisering (1,3 prosentpoeng), mens mange av fylkene med høyest uføreandel får en noe lavere uføreandel. Dette skyldes i hovedsak at Oslo har en yngre befolkning, mens en del av fylkene med høy uføreandel har en tilsvarende eldre befolkning. Likevel gjenstår det altså betydelige fylkesvise forskjeller også når det korrigeres for alder.

¹¹ Det er den direkte metode for aldersstandardisering som benyttes etter 1-årig alder, og viser fordelingen (andelen) i det enkelte fylke om aldersfordelingen var som for landet. Figuren viser da en høyere eller lavere (evt. uendret) andel enn tallserien med «Andel av befolkningen». Se vedlegg for utregning av den direkte metode.

Det er flere grunner til at andelen uføretrygdde varierer geografisk. Studier har funnet positive sammenhenger mellom arbeidsledighetsnivå og overgangen til uføretrygd (bl.a. Bragstad og Hauge 2007, 2008), og tilgangen på egnet arbeid vil variere ganske sterkt mellom ulike regioner. Det er rimelig å tenke seg at et mer fleksibelt arbeidsmarked i hovedstadsregionen er med på å trekke uføreandelen ned. Det kan også tenkes at lokale variasjoner i befolkningens utdanningsnivå og kompetanse påvirker uføreandelene.

Figur 10 viser endringen i den aldersstandardiserte uføreandelen for juni 2017 – juni 2018. Buskerud og Østfold økte med henholdsvis 0,5 prosentpoeng, mens Vestfold og Finnmark økte med 0,4 prosentpoeng. Troms på sin side gikk ned med 0,1 prosentpoeng. Den aldersstandardiserte andelen i Oslo gikk opp med 0,2 prosentpoeng det siste året.

Figur 10. Aldersstandardisert andel uføre (18-67 år) i fylket per 30. juni 2017- 30. juni 2018. Sortert etter endring fra 2018. Prosentpoeng



* Ny fylkesinndeling for Trøndelag for 2018. Beregnet andel for Trøndelag i 2017.

Kilde: NAV

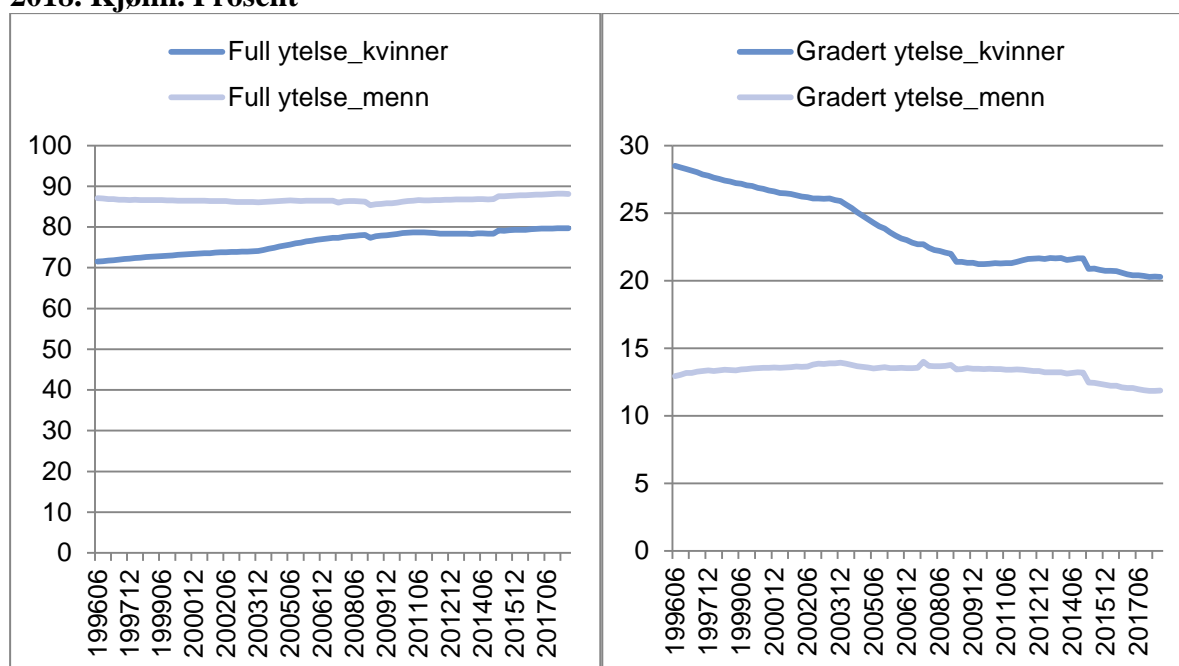
Utviklingen i andelen med full og gradert uføretrygd

I figur 11 har vi sett nærmere på utviklingen i uføregraden til uføretrygdde i perioden 1996 til 2018. Per juni 2018 var det 83,2 prosent som hadde full uføretrygd. I 1996 var samme andel på 78,3 prosent. Det er vanligere for menn enn for kvinner å ha 100 prosent uføreytelse. Ved utgangen av juni 2018 var andelen menn med full ytelse på 88,1 prosent. Siden 1996 har andelen økt med 1,1 prosentpoeng. Vi ser at det er flere kvinner enn menn som mottar gradert

uføretrygd. Ved utgangen av juni 2018 var andelen på 20,3 prosent. Andelen har siden 1996 avtatt med 8,2 prosentpoeng.

En årsak til at det blir flere uføretrygdde med full uføretrygd over tid, er at sammensetningen av de uføre endres ved at det kommer flere nye yngre uføretrygdde inn i ordningen hvor mange har full uføreytelse, mens eldre (hvor det er flere) med gradert uføretrygd, går ut av ordningen.

Figur 11. Andelen med full og gradert uføretrygd (uføregrad) per kvartal. 30. juni 1996-2018. Kjønn. Prosent

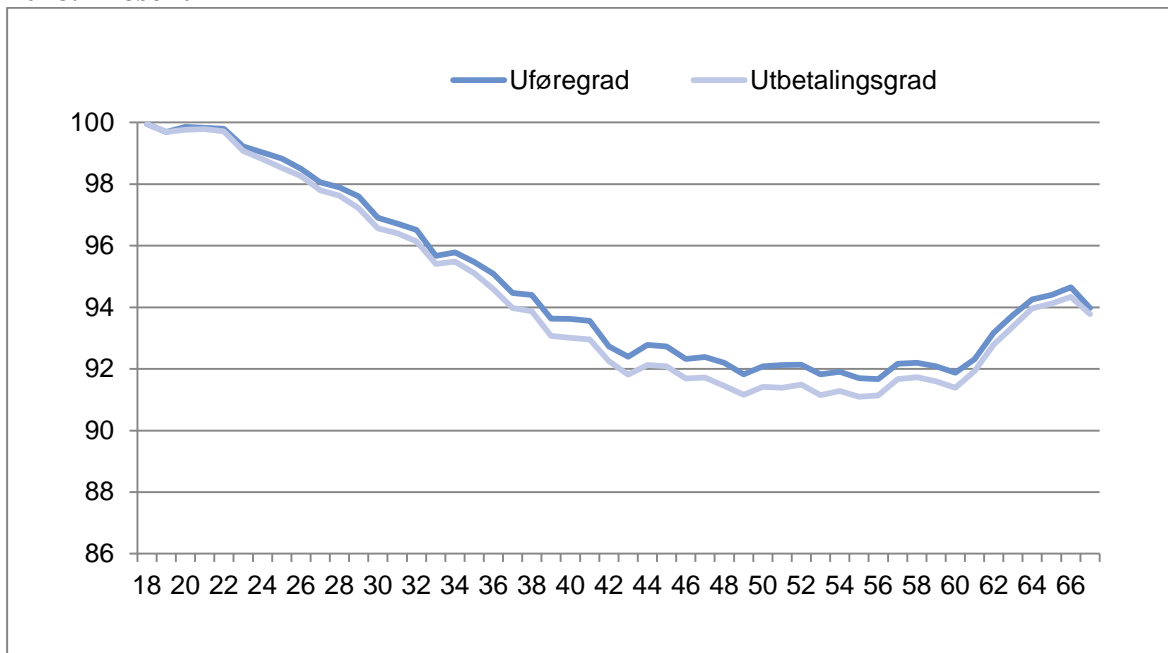


* På grunn av omlegging til nytt saksbehandlingssystem og datavarehus, er tilgang/avgang rundt årsskiftet 2008-2009 mangelfull. Jf. figur 3.

Kilde: NAV

I figur 12 viser vi gjennomsnittlig uføregrad og utbetalingsgrad for hver aldersgruppe for hele uførepopulasjonen per juni 2018. Blant 18-24-åringene har om lag «alle» full uføregrad. Deretter synker den gjennomsnittlige uføregraden for hver aldersgruppe til den når en «bunn» i midten av 50-årene. Deretter øker gjennomsnittsgraden.

Figur 12. Gjennomsnittlig uføregrad og utbetalingsgrad etter ettårig alder. Per 30. juni 2018. Prosent

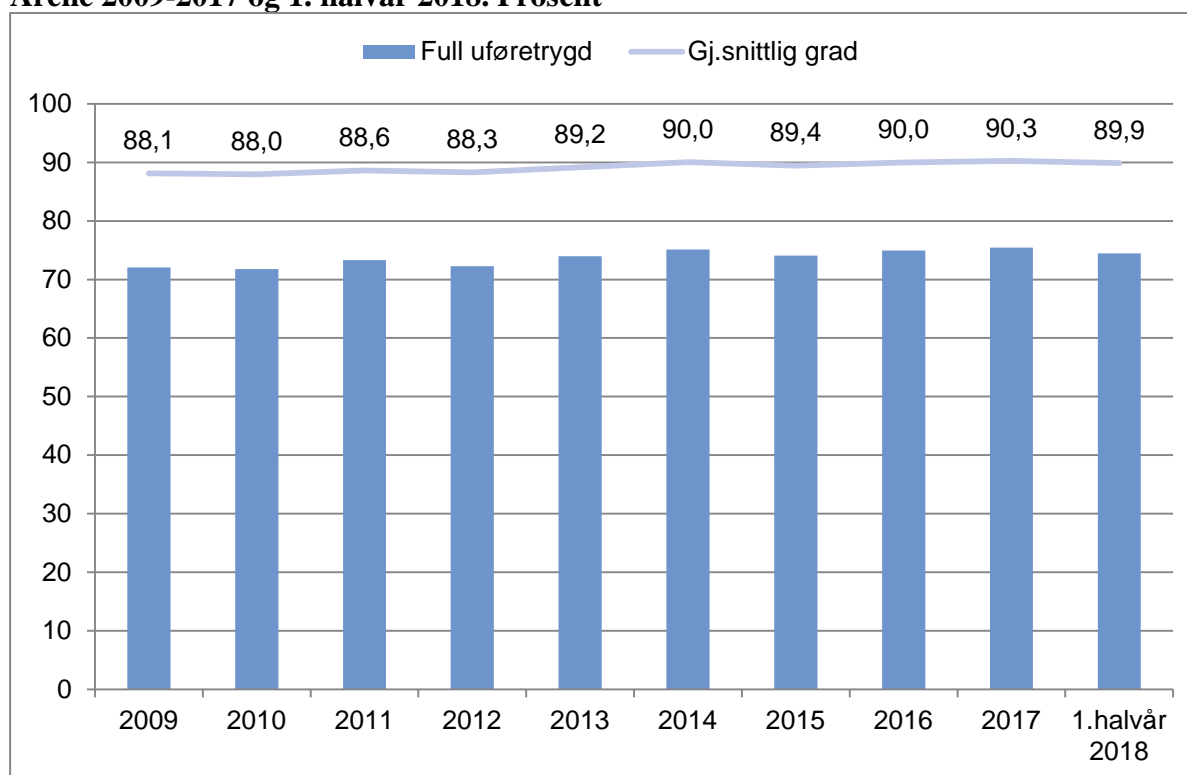


Kilde: NAV

I figur 13 viser vi utviklingen i andelen nye uføretrygdede med full uføretrygd og gjennomsnittlig grad. Vi ser at uføregraden har variert de siste ti årene, men trenden er at de blir flere med full uføretrygd, men vi ser at andelen i løpet av første halvår 2018 går litt ned. Gjennomsnittsgarden for nye uføretrygdede var på 90,3 prosent i 2017, mens den for 1. halvår i 2018 var på 89,9 %.

Spesielt i årene 2009-2013 (2014) var det mange nye uføretrygdede som tidligere hadde mottatt tidsbegrenset uførestønning. Uføregraden var noe høyere blant denne gruppen, enn for nye uføretrygdede som ikke hadde mottatt tidsbegrenset uførestønning tidligere. I tillegg vil også sammensetningen mellom kjønn og alder variere fra år til år og påvirke uføregraden (jf. figur 12).

Figur 13. Andelen nye uføretrygdede med full uføretrygd og gjennomsnittlig uføregrad. Årene 2009-2017 og 1. halvår 2018. Prosent



Kilde: NAV

Andelen uføre registrert med et arbeidsforhold

Et av formålene med det nye uføreregulverket i 2015¹² var å bedre muligheten til å kombinere arbeid og uføretrygd. Det finnes flere måter å måle andelen i jobb på (se for eksempel Alne 2016 og Bråthen og Nielsen 2016). Vi har valgt å framstille dette forholdet ved å vise hvor mange personer med uføretrygd som er registrert med et arbeidsforhold i AA-registeret. Vi har laget en månedlig tidsserie fra januar 2009 til og med mars 2018 på hvor mange uføre som er registrert med et arbeidsforhold i AA-registeret, der vi også inkluderer alle uføretrygdede som har et vedtak, slik at vi får to tidsserier med antall uføretrygdede i jobb.

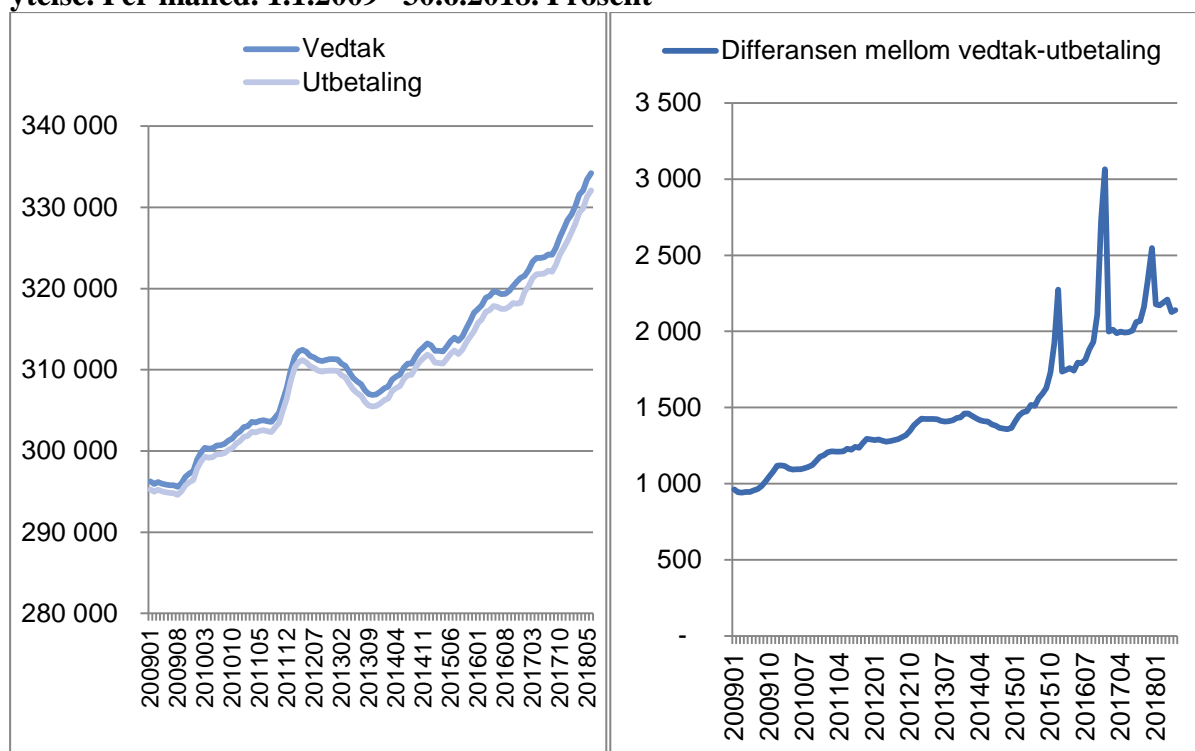
En uføretrygd kan ha et løpende vedtak, men ikke nødvendigvis en utbetaling, noe som ofte følger av for høye inntekter ved siden av uføretrygden. Det er likevel ikke noe nytt fenomen at det er flere personer med et uførevedtak enn uføre med en løpende utbetaling. Figur 14 viser differansen mellom hvor mange som har et vedtak og hvor mange som har en løpende

¹² Endring i uføreregulverket i 2015

1. januar 2015 ble folketrygdens uførepensjon erstattet av en ny uføretrygd. Formålet med ytelsen er fortsatt å sikre økonomisk trygghet for dem som ikke kan jobbe på grunn av sykdom eller skade, samt å bedre muligheten til å kombinere arbeid og uføretrygd og en god alderspensjon. Personer som hadde uførepensjon 31. desember 2014 fikk omregnet pensjonen og ble overført til uføretrygd fra 1. januar 2015.

utbetaling av uføretrygd. Vi ser at fra 2009 til 2015 var det om lag 1 000 til opp mot 1 500 flere uføretrygdede med et vedtak enn uføre med en utbetaling. Etter endringen av uførereguleringen i 2015 har differansen økt. Spesielt i desember 2015. I gjennomsnitt er differansen mellom vedtak og ytelse større i 2018 sammenlignet med 2015-2017. Per juni 2018 var det 2 150 flere uføre personer med vedtak enn ytelse. På samme tidspunkt i 2017 var differansen på ca 2 000 vedtak.

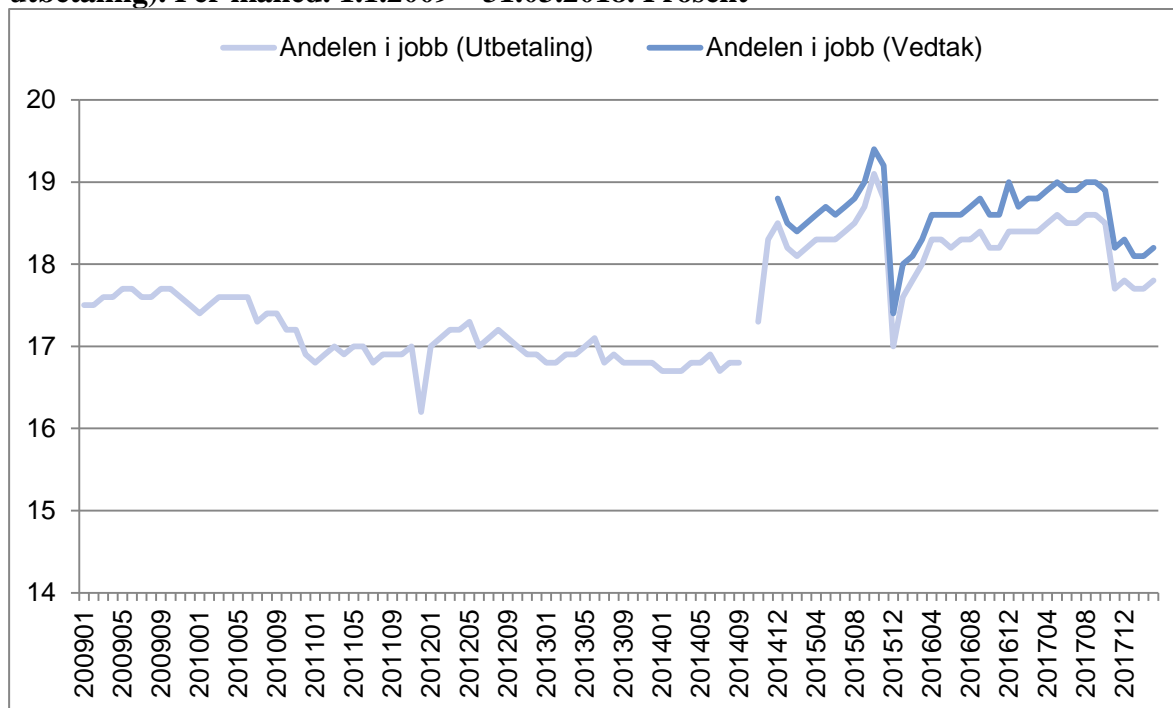
Figur 14. Antall uføre (18-67 år) med vedtak og ytelse og differansen mellom vedtak-utbetaling. Per måned. 1.1.2009– 30.6.2018. Prosent*



Kilde: NAV

Når det gjelder hvor mange uføre som har et arbeidsforhold ved siden av uføretrygden, viser vi hvor mange uføre med vedtak og utbetaling som har et arbeidsforhold (figur 15). Dette gjør vi ved å koble uføredata med hvor mange som er registret med et arbeidsforhold i AA-registeret.

Figur 15. Andelen uføre (18-67 år) registrert med et arbeidsforhold (vedtak og utbetaling). Per måned. 1.1.2009 – 31.03.2018. Prosent*



*Andelen med et arbeidsforhold måler vi ved å koble uføreregisteret mot Arbeidstaker-Arbeidsgiver-registeret (AA-registeret) med en forsinkelse på 3 måneder. Fra 1. januar 2015 ble A-melding innført. All rapportering om inntekt, arbeidsforhold og skattetrekk ble da samlet i én elektronisk melding (a-meldingen). Dette skaper da et brudd i tidsserien og påvirker arbeidsforhold fra og med oktober 2014. Fra og med januar 2015 benytter vi utbetalingsgrad som data-kilde istedenfor «ordinær» uføregrad. Ved å benytte utbetalingsgrad, blir det noen flere uføretrygdede i denne gruppen enn ved å benytte "ordinær" uføregrad.

Kilde: NAV

Endringen i andelen uføre registrert med et arbeidsforhold ved årsskiftet 2014/2015 skyldes innføringen av A-melding 1. januar 2015. Innføringen skapte et brudd i tidsserien ved at innføringen av A-melding påvirket antall innrapporterte arbeidsforhold fra og med oktober/november 2014 (figur 15). Det er derfor vanskelig å tolke endringen i andelen uføre i jobb før og etter innføringen av A-melding. Vi ser også droppet i andelen uføre i jobb fra november til desember 2015. Nærmere analyser viser at AA-registeret ikke har fanget opp alle arbeidsforhold for disse månedene, som følge av forhold rundt datauttrekket i forbindelse med skuddårsmåned februar 2016. Fallet i antall arbeidsforhold kan tolkes som et brudd i tidsserien.

Per mars 2018 var det 331 600 personer med et uførevedtak, men 329 400 med en utbetaling (figur 14). Av de med et uførevedtak, var andelen registrert med et arbeidsforhold på 18,2

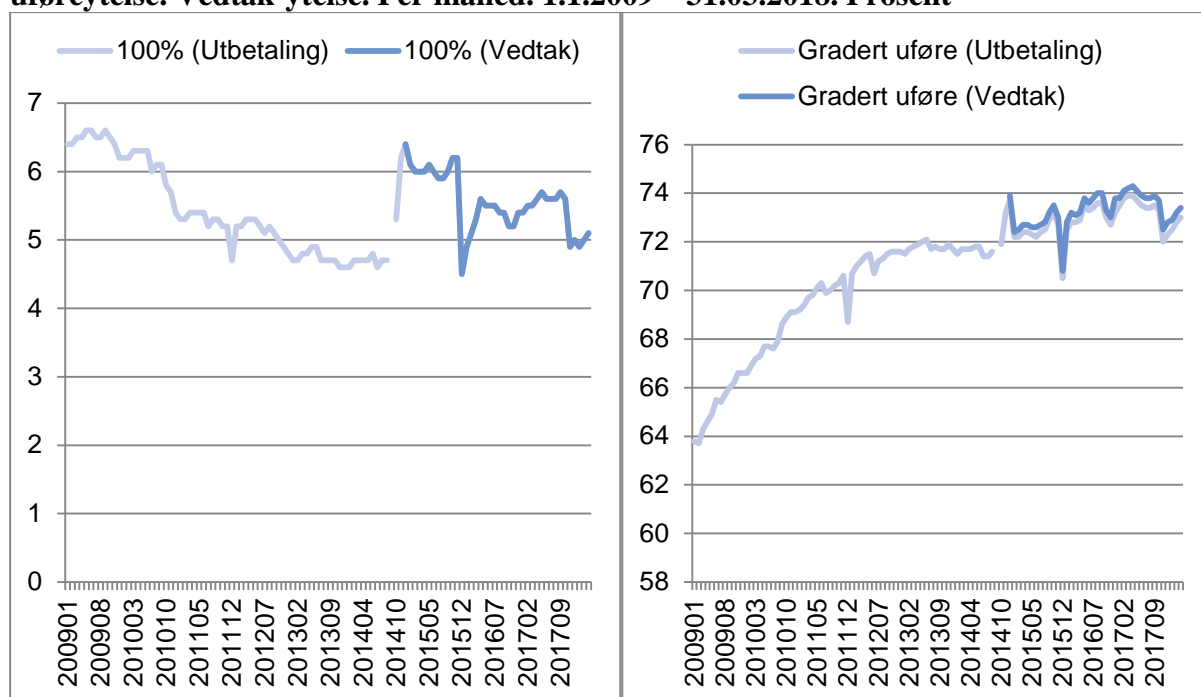
prosent (en nedgang på 0,6 prosentpoeng på ett år), mens andelen med en utbetaling var på 17,8 prosent (figur 15).

Det er rimelig å anta at når arbeidsledigheten øker, blir det samtidig vanskeligere for personer med helseutfordringer, herunder uføretrygd, å få arbeid, og en del av de som mister jobben vil også ha helseutfordringer som gjør at de blir registrert med nedsatt arbeidsevne og ikke som arbeidsledige (Sutterud 2018). Det er ikke urimelig å anta at noen av disse blir uføretrygdet etter en periode med arbeidsavklaringspenger.

Forskjeller mellom full og gradert ytelse og andelen i jobb

Figur 16 viser forskjellen på andelen i jobb med hensyn til uføregrad og forskjeller på uføre med vedtak og utbetaling. Vi ser at uføretrygdede med gradert ytelse (figur høyre) jobber mer enn uføre med full grad (figur venstre).

Figur 16. Andelen uføre (18-67 år) registrert med et arbeidsforhold. Full og gradert uføreytelse. Vedtak-ytelse. Per måned. 1.1.2009 – 31.03.2018. Prosent*



Kilde: NAV

Per mars 2018 hadde 267 700 personer et vedtak med full uføretrygd, mens 267 500 hadde full ytelse og en utbetaling. Altså har over 80 prosent av alle uføre full ytelse. Av de uføre med full ytelse var 5,1 prosent registrert med et arbeidsforhold. For de uføretrygdede med full grad, er det ingen forskjell i arbeidsdeltakelsen.

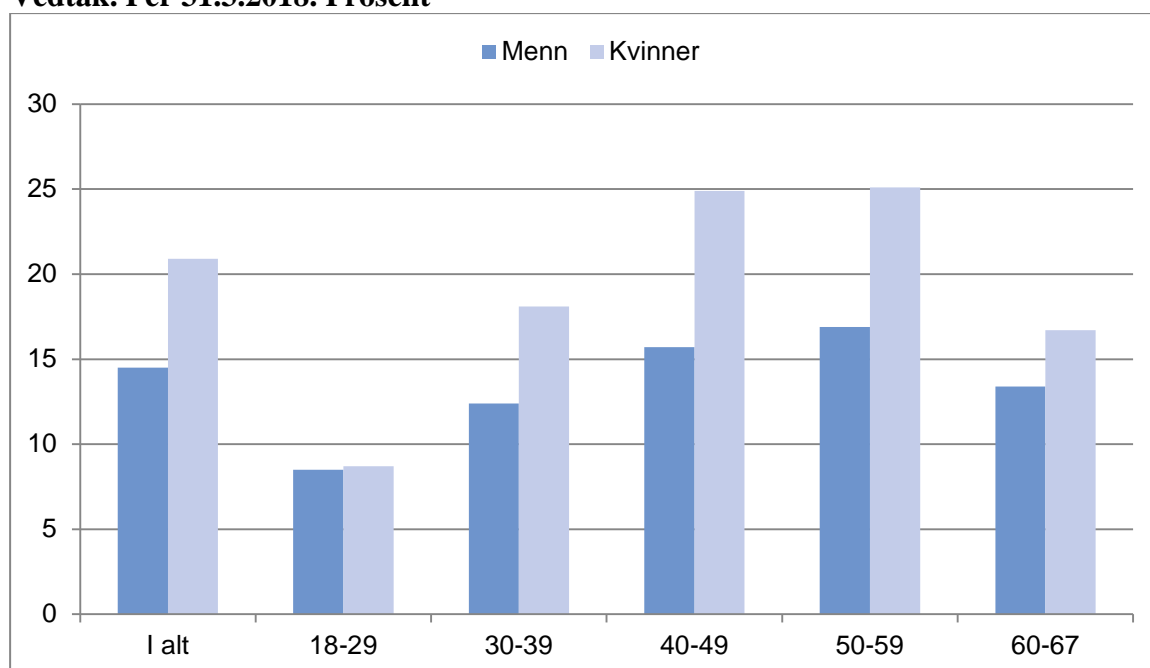
På samme tidspunkt var det om lag 63 900 personer med gradert uføretrygd (vedtak), men 61 900 med utbetaling. 73,4 prosent av de som mottok en gradert uføretrygd (vedtak) var registrert med et arbeidsforhold, mens andelen med utbetaling var på 73,0 prosent.

Kjønns- og aldersforskjeller i arbeidsdeltakelsen

Figur 17 viser de uføretrygdedes arbeidsdeltakelse etter alder og kjønn per mars 2018. Arbeidsdeltakelsen til de uføretrygdede øker med alder, men andelen faller etter 60 år. Unge uføre har en vesentlig lavere tilknytning til arbeidslivet enn eldre og jobber i mindre grad enn eldre uføretrygdede.

Uføretrygdede kvinner jobber mer enn menn og det gjelder spesielt kvinner i alderen 40 til 59 år. Dette fordi det er flere kvinner med gradert uføretrygd (figur 12) og graderte uføretrygdede jobber mer enn uføretrygdede med full ytelse (figur 16).

Figur 17. Andelen uføre (18-67 år) registret med et arbeidsforhold. Alder. Kjønn. Vedtak. Per 31.3.2018. Prosent

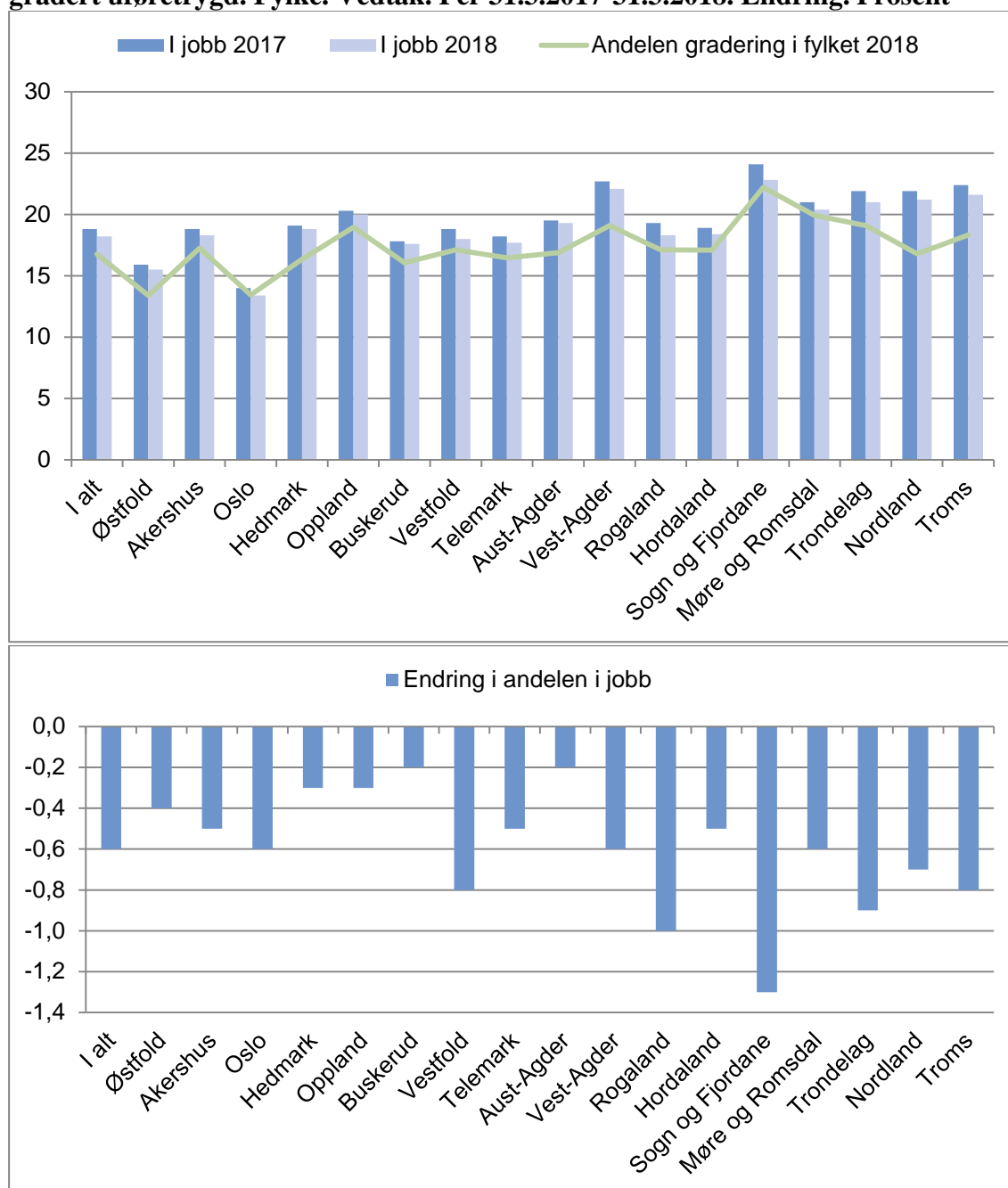


Kilde: NAV

Fylkesforskjeller i arbeidsdeltakelse

Figur 18 viser fylkesvise tall over andelen uføretrygdete (vedtak om uføretrygd) registrert med et arbeidsforhold og andelen av de uføretrygdete som har gradert uføretrygd. At andelen i jobb varierer geografisk, kan blant annet skyldes lokale variasjoner på arbeidsmarkedet og andelen uføre med gradert trygd i fylket.

Figur 18. Andelen uføre (18-67 år) registrert med et arbeidsforhold samt andelen med gradert uføretrygd. Fylke. Vedtak. Per 31.3.2017-31.3.2018. Endring. Prosent



* Trøndelag slått sammen for 2017 og beregnet andel

Kilde: NAV

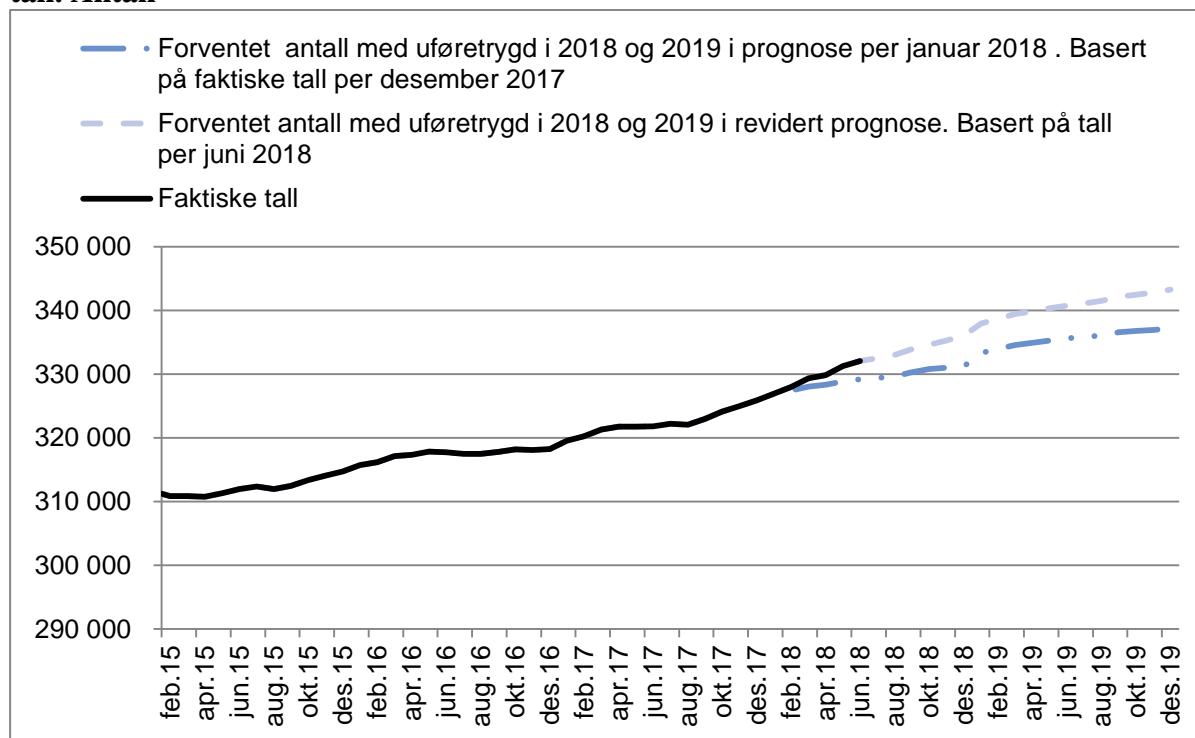
I Sogn og Fjordane var 22,8 prosent av de uføretrygdene per mars 2018 registrert med et arbeidsforhold. Til sammenligning var 13,4 prosent registrert med et arbeidsforhold i Oslo. Figuren om endringer i andelen i jobb viser nedgang for alle fylker fra 2017 til 2018.

Utviklingen i antall personer med uføretrygd i 2018 og 2019 – revidert prognose

NAV presenterer revidert prognose for antall uføretrygdene ved utgangen av 2018. NAV forventer 336 000 mottakere av uføretrygd i desember 2018 (figur 19). Det vil i så fall innebære en økning på 10 100 uføretrygdene, eller 3,1 prosent i forhold til antall uføretrygdene per desember 2017.

I den reviderte prognosen for 2018 ligger det an til at antallet som går fra arbeidsavklaringspenger til uføretrygd i 2018 blir høyere enn i 2014, som så langt var et «rekordår»¹³. For 2019 forventer vi også en høy overgang fra AAP til uføretrygd og en betydelig vekst i antall mottakere.

Figur 19. Forventet utvikling i antall med uføretrygd i 2018 og 2019. 2017 med faktiske tall. Antall



Kilde: NAV

¹³ Den gang gikk svært mange AAP-ere ut fireårsgrensen for AAP og gikk over til å motta uføretrygd.

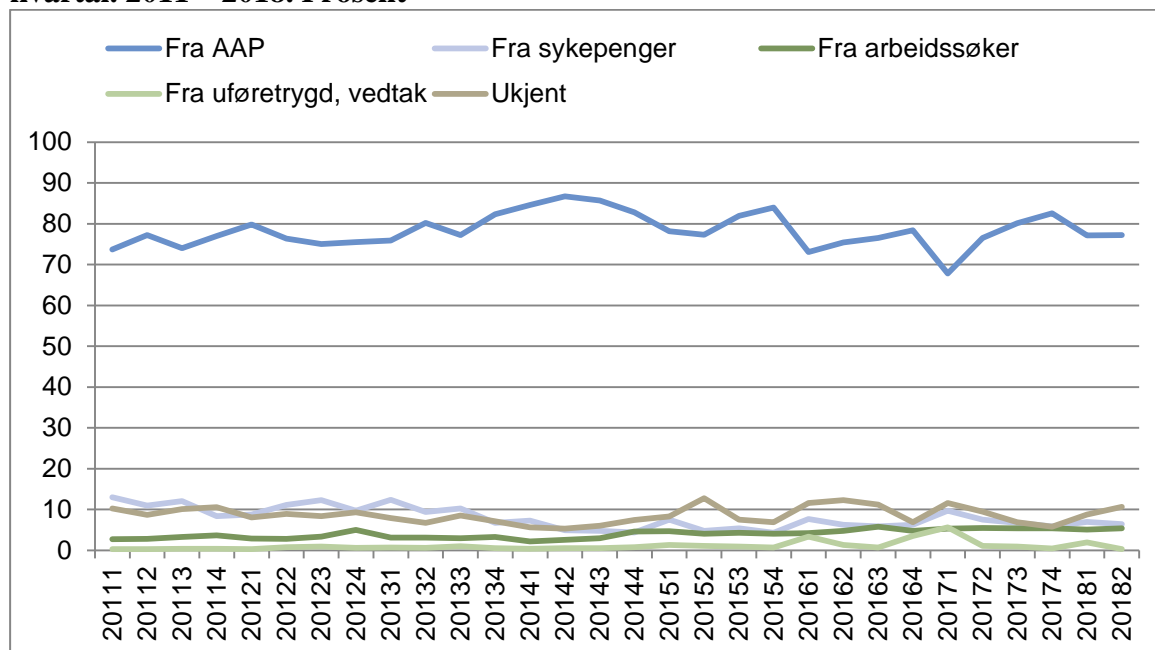
Den sterke veksten i antall mottakere av uføretrygd mot slutten av 2017 og i 1. halvår 2018 skyldes at det har vært svært mange som har gått fra arbeidsavklaringspenger til uføretrygd¹⁴. Utviklingen skyldes trolig endringer i reglene for arbeidsavklaringspenger fra 1.1.2018 som innebærer en viss innstramning i unntaksreglene og som kan ha gitt større effekt enn forventet. Nærmere 80 prosent av de nye mottakere av uføretrygd kommer vanligvis fra AAP og høy avgang fra AAP innebærer også en høy tilgang fra AAP til uføretrygd. 77,2 prosent av alle nye uføre for første halvår 2018 kom fra arbeidsavklaringspenger.

Som følge av den sterke veksten antar vi at andelen uføretrygdede i prosent av befolkningen 18-67 år vil nærme seg 10 prosent ved utgangen av året 2019, og utgjøre om lag 343 300 mottakere.

¹⁴ For arbeidsavklaringspenger har vi observert en motsatt tendens, nemlig en sterk nedgang i antall mottakere (Sutterud 2018).

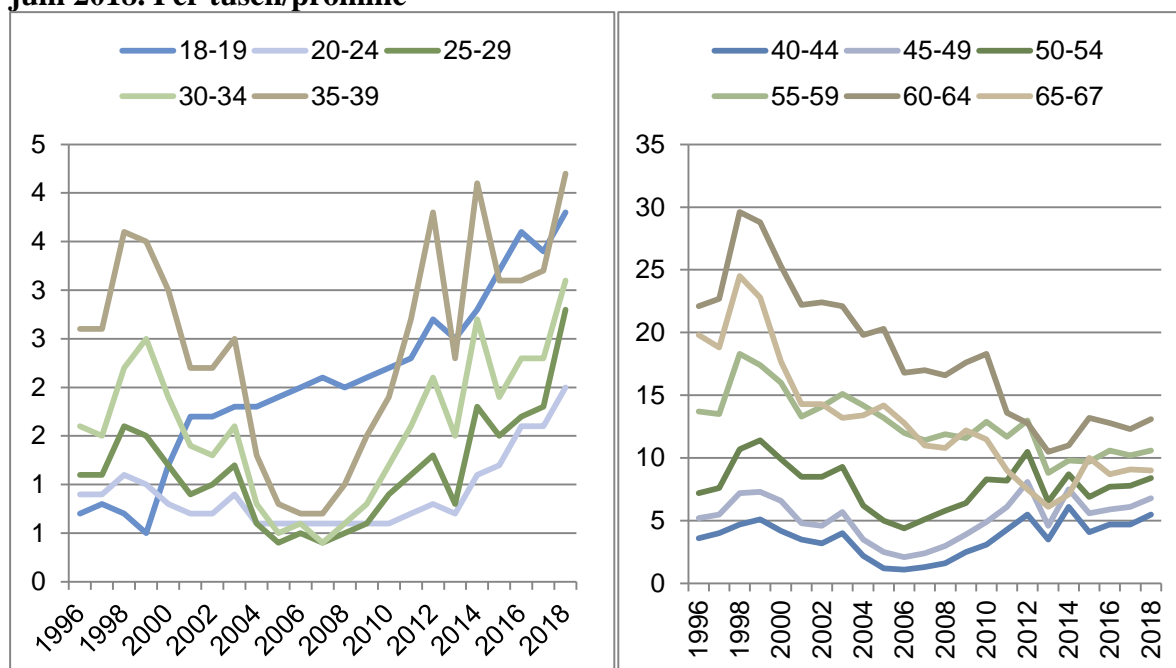
Vedlegg 1: Tabeller og figurer

Figur 20. Status forut for uføretrygd, blant nye mottakere av uføretrygd (18-67 år). Per kvartal. 2011 – 2018. Prosent



Kilde: NAV

Figur 21. Nye mottakere av uføretrygd per 1000 ikke-uføre i befolkningen juni 1996 – juni 2018. Per tusen/promille*



* Nedre alder for uførepensjon ble hevet fra 16 til 18 år fra 1.1.1998.

Kilde: NAV

Figur 21 viser andelen nye mottakere av uføretrygd for perioden juni 1996 – juni 2018 fordelt etter aldersgrupper. Økningen i antall unge uføre 18 – 29 år må ses i sammenheng med ordningen tidsbegrenset uførestønad i perioden 2004 til 2010 og siden AAP fra 2010. Av de unge var det i særlig grad 24 til 29-åringene som fikk tidsbegrenset uførestønad i stedet for uføretrygd fram til 2010. 18-19-åringene fikk som oftest innvilget varig uføretrygd i denne perioden. Den kraftige veksten for de aller yngste uføretrygdede startet allerede på starten av 2000-tallet. Det er særlig den høye uføreandelen til 18-19-åringene som driver veksten for de unge uføre 18-29 år.

Flesteparten av de som fikk innvilget TU var i aldersgruppa mellom 30 til 55 år og de fleste var kvinner med muskel-skjelettsykdommer og lettere psykiske lidelser.

Flertallet av de som fikk tidsbegrenset uførestønad ble seinere innvilget uføretrygd. Etter nærmere fire år hadde 70 prosent av de med tidsbegrenset uførestønad og overgang til arbeidsavklaringspenger fått uføretrygd (Kann og Kristoffersen 2014). Andelen hadde økt til 80 prosent ved utgangen av 2015. I 2016 var andelen steget fram til ca. 81 %, hvor andelen har stabilisert seg en periode. De siste kvartalene ser vi imidlertid at andelen har begynt å synke. Dette skyldes bl.a. at flere av de tidligere TU-mottakerne har gått over til alderspensjon (8 %) og noen er også døde (5 %).

Noe forenklet kan det sies at tidsbegrenset uførestønad som regel utsatte tidspunktet for uføretrygd. Hvis man ser begge disse ytelsene i sammenheng, forsvinner nedgangen i perioden 2004–2010 blant nye unge mottakere av uføretrygd. Og veksten i årene etter dette kan delvis forklares av denne utsettelsen (Brage og Thune 2015).

Vedlegg 2: Metode og data

Aldersstandardisering

Formelen for den direkte metode for aldersstandardisering skal være som følger:

$$a^f = \sum_{i=18}^{i=66} \left(\frac{up_i^f}{bef_i^f} \right) * \frac{bef_i^L}{bef_{18-66}^L}$$

der

a^f – aldersstandardisert uførerate for fylke f

up_i^f – antall uføretrygdede i fylke f med alder i

bef_i^f – antall personer i fylke f med alder i

bef_i^L – antall personer i totalbefolkningen med alder i (L indikerer hele landet)

bef_{18-66}^L – antall personer i totalbefolkningen i alderen 18-66 år

Datagrunnlag uføretrygd – spesielle forhold

Datagrunnlaget for uføretrygd er feilrettet for perioden 2009 – 2016 (alle måneder) ved at vi har feilrettet person og geografiforhold. Dette har medført at vi har relastet data fra kildesystem til datatorg og laget ny statistikk. Det er små endringer i hovedtallene, og forskjellene er størst i 2015.

Feilrettingen har medført noen endringer i fylker, kommuner og bydeler. Antallet uføre som bor i utlandet og ukjent har økt noe, og for Oslo har antallet gått noe ned. Dette skyldes at vi nå i større grad fanger opp at personer bor i utlandet.

Når det gjelder geografi er det få personer med ukjent bydel etter rekjøring. Marka og Sentrum er ikke lenger skilt ut som egne bydeler i Oslo. For de aller fleste kommuner er det små endringer i antall og i andelen uføre, mens antall med ukjent kommune har gått noe opp etter rekjøring.

AA-registeret og datakvalitet

Vi har observert en kraftig nedgang i andelen uføretrygdede registrert med et arbeidsforhold fra november til desember i 2015. Dette skyldes i all hovedsak feil i registerdannelsen av AA-registeret for februar og mars 2016.

Vi har analysert datakvaliteten i AA-registeret og sett nærmere på andelen uføretrygdede registret med et arbeidsforhold. For å sjekke dette har vi gjort en kjøring hvor vi har brukt nevnerfilen for sykefravær, som er basert på AA-registeret påkoblet opplysninger om inntekt. Ved å benytte nevnerfilen som datagrunnlag, viser det seg at det ikke var noen nedgang i andelen i jobb, men tvert imot en liten oppgang i desember 2015.

Etter å ha sett analysert AA-registeruttrekkene, så finner vi at det må ha skjedd en feil i forbindelse med februaruttrekket (skuddår) (filene for 201602 og 201603), det vil si at det ble kjørt i begynnelsen av mars istedenfor i slutten av februar (som er det vanlige).

Vår konklusjon er at dette forholdet har påvirket både februar- og marsuttrekket, og er nok forklaringen på droppen i andelen i jobb.

Det er slik at AA-registeruttrekkene ikke vil stemme perfekt med virkeligheten av registrering av arbeidsforhold. Dette har å gjøre med at det for enkelte arbeidsforhold er det noen problemer med riktige registreringer både av inn- og utmeldinger, samt antall avtalte timer pr uke. I våre analyser av overgang til arbeid setter vi blant annet krav om at time antallet skal være minimum 4. Vår vurdering er likevel at kvaliteten på vårt AA-register er god, bortsett fra uttrekkene for februar og mars 2016 og dette uttrekket bør forstås som et brudd i tidsserien.

Det er dessverre ikke mulig å få kjørt AA-filene på nytt.

Datagrunnlag overgangsstatistikk

Overgangsdefinisjonen – tilgang

Statusvariabelen (registerstatus) er laget ut fra den status personen har i registrene to måneder før tilgangsdatoen for uføretrygd.

For sykepenges er overgangen definert som "fra sykepenges" inntil et halvt år før tilgangstidspunktet.

I tidligere utgaver av dette notatet har man brukt en litt annen operasjonalisering for denne tabellen, nemlig siste gjeldende registerstatus innenfor det siste året før uføretrygd.

Overgangsdefinisjonen – avgang

Antall uføretrygdede som sluttet å motta en ytelse (avgang) en gitt måned. Vi måler statusen to måneder etter avgangstidspunktet.

Arbeidsavklaringspenger

Datagrunnlaget for arbeidsavklaringspenger er over personer som mottar ytelsen. Statistikken teller alle som i løpet av måneden har mottatt en utbetaling arbeidsavklaringspenger. Beholdningen telles opp på en gitt dato nær slutten av hver måned.

Referanser

Alne, Ragnar Hjellset (2016): «Jobber de uføretrygdene mer etter uførereformen i 2015?» i Arbeid og Velferd. Nr. 3-2016.

Brage, Søren og Thune, Ola (2015): «Ung uførhet og psykisk sykdom», i Arbeid og Velferd. Nr. 1-2015.

Bragstad, Torunn (2018): «Vekst i uføretrygding blant unge», i Arbeid og velferd. Nr. 2-2018.

Bragstad, Torunn og Hauge, Linda (2007): «Geografisk variasjon i uførepensjon» i Arbeid og Velferd. Nr. 2-2007.

Bragstad, Torunn og Hauge, Linda (2008): Geografisk variasjon i uførepensjonering 1997-2004. NAV-rapport nr. 4-2008.

Bråthen, Magne og Nielsen, Roy A. (2016): Uføriereformen. Konsekvenser for yrkesaktiviteten. Fafo-rapport 2016:27.

Ellingsen, Jostein og Lindbøl, Marianne, N. (2018): «Utviklingen i uførediagnoser per 30. juni 2015», Statistikknotat.

Ellingsen, Jostein (2017): «Utviklingen i uføretrygd per 30. juni 2017», Statistikknotat.

Haga, Oddbjørn og Lien, Ole Christian (2017): «Utviklinga i pensjonering og sysselsetjing blant seniorar» i Arbeid og velferd. Nr. 2-2017.

Jacobsen, Ove (2018): AFP i privat sektor – endringer i mottak arbeidsavklaringspenger og uføretrygd» i Arbeid og velferd. Nr. 1-2018.

Jacobsen, Ove (2014): «Pensjonsreformen: Hvilken innvirkning har den hatt på bruken av helserelevante ytelse?» i Arbeid og velferd. Nr. 3-2014.

Kalstø, Åshild Male og Galaasen, Anders (2015): «Helserelevante ytelse – Utviklingen fram til 2014», i Arbeid og velferd. Nr. 2-2015.

Kann, Inger Cathrine og Kristoffersen, Per (2014): «Arbeidsavklaringspenger – Et ventrom for uførepensjon», i Arbeid og Velferd. Nr. 2-2014.

Kann, Inger Cathrine og Kristoffersen, Per (2013): «Arbeidsavklaringspenger-gjennomstrømming og avgang fra ordningen», i Arbeid og Velferd. Nr. 1-2013.

Lande, Sigrud (2014): «Arbeidsavklaringspenger - Mottakere overført fra tidligere ordninger», i Arbeid og velferd nr. 2-2014.

Sutterud, Lars (2018): «Personer med nedsatt arbeidsevne og mottakere av arbeidsavklaringspenger per mars 2018», Statistikknotat.

Sørbø, Johannes og Ytteborg, Helene (2015): «Arbeidsavklaringspenger: Hva har skjedd med de som har passert fire år?», i Arbeid og velferd nr.3-2015