

## Utviklingen i uføretrygd per 30. september 2017

Notatet er skrevet av Jostein Ellingsen, [jostein.ellingsen@nav.no](mailto:jostein.ellingsen@nav.no), 9.11.2017.

### Sammendrag

Per 30. september 2017 var det registrert 323 000 mottakere av uføretrygd<sup>1</sup>. Det var en økning på 5 200 personer, eller 1,6 prosent, i forhold til samme tidspunkt i 2016.

Antall mottakere av uføretrygd som andel av befolkningen mellom 18 til 67 år var på 9,6 prosent ved utgangen av tredje kvartal 2017. Det er en økning på 0,1 prosentpoeng siden samme tidspunkt i fjor, men samme andel som ved utgangen av forrige kvartal. Det siste året har det vært en økning i uføreandelen i alle aldersgrupper fra 18 til 54 år. For uføre i alderen 55 til 59 år er andelen uendret, mens for de eldste fortsetter nedgangen i uføreandelen.

Selv om andelen uføre i alt øker på ett år, har det likevel vært en nokså stabil utvikling de siste 10 årene. Over flere år har uføreandelen gått ned for de over 55 år, men samtidig ser vi at andelen øker for de under 55 år. For de eldste startet nedgangen fra midten av 2000-tallet. Utviklingen kan trolig forklares med bedre helse, mindre fysisk krevende jobber og økt utdanningsnivå for de eldre, samtidig med at pensjonsreformen har åpnet for at flere kan ta ut alderspensjon/AFP fra 62 år.

For de yngste aldersgruppene har det vært en mer langsom vekst i uføreandelen de siste årene, mens for de mellom 25 til 55 år ser vi at utviklingen særlig er påvirket av innføringen av tidsbegrenset uførestønad fra 2004 til 2010. Da tidsbegrenset uførestønad ble erstattet med arbeidsavklaringspenger i 2010, ble alle overført til denne nye ytelsen, og gradvis fikk de fleste uføretrygd i årene etter. Ved utgangen av september 2017 mottok om lag 80 prosent av alle som tidligere gikk på tidsbegrenset uførestønad uføretrygd og andelen har vært nokså stabil.

Fra 2004 til 2010 gikk andelen med uføretrygd ned for de mellom 25 og 55 år som følge av at mange som vanligvis ville fått innvilget uføretrygd, i stedet fikk tidsbegrenset uførestønad etter at denne ordningen ble innført. Dette har gjort at det har vært ekstra stor overgang fra arbeidsavklaringspenger til uføretrygd etter 2010. Andelen med uføretrygd har likevel vært stabil på grunn av høy avgang som følge av at store fødselskull har fylt 67 år.

### Andelen uføre i prosent av befolkningen økte med 0,1 prosentpoeng

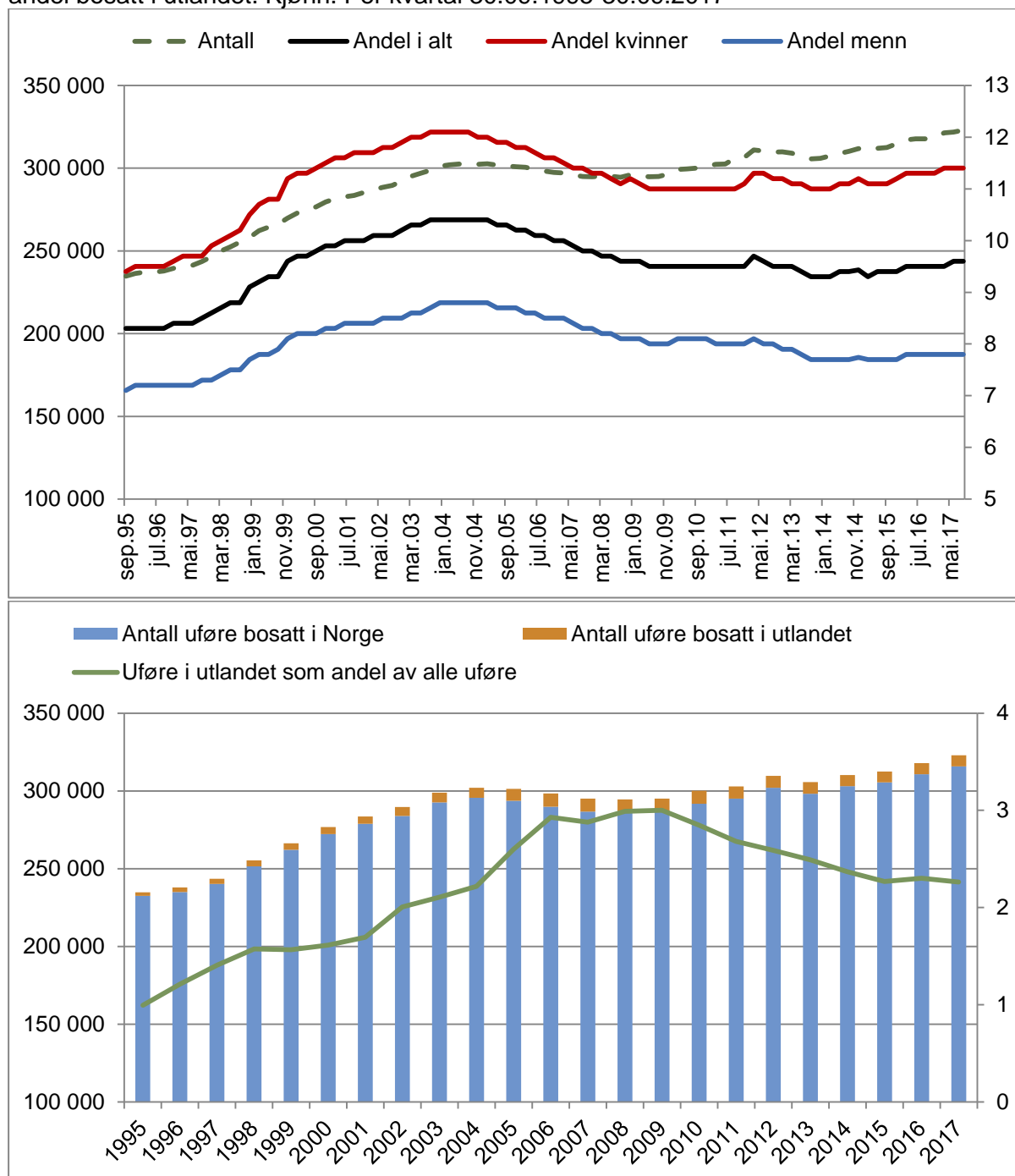
Figur 1 viser antall personer med uføretrygd<sup>2</sup> og som andel av befolkningen siden 1995. I tillegg viser vi antall uføre bosatt i Norge og utlandet. I 1995 var andelen uføre bosatt i

<sup>1</sup> «Uføretrygd skal sikre inntekt til personer som har fått inntektsevnen varig nedsatt med minst halvparten på grunn av varig sykdom, skade eller lyte. Uføretrygden tilsvarende 66 prosent av tidligere inntekt, dvs. gjennomsnittlig inntekt i de tre beste av de fem siste kalenderårene forut for uføretidspunktet» (Prop. 1S 2017-2018: 141).

<sup>2</sup> I den offisielle statistikken over personer med uføretrygd, teller vi personer med løpende utbetaling av uføretrygd.

utlandet på 1 prosent. Andelen økte fram til og med 2009 (3 %). Etter det gikk andelen ned og var på 2,3 prosent i 2017 (7 100 uføre bosatt i utlandet).

Figur 1. Mottakere av uføretrygd i antall og som andel av befolkningen 18-67 år\*. Antall og andel bosatt i utlandet. Kjønn. Per kvartal 30.09.1995-30.09.2017\*\*



\* Befolkningen 18-67 år: Vi teller 11/12 av 18-åringene og 1/12 av 67-åringene. Dette skyldes at en person ikke kan bli uføretrygdet før måneden etter fylte 18 år, og blir alderspensjonist senest måneden etter fylte 67 år. Nedre aldersgrense for uførepensjon ble hevet fra 16 til 18 år fra 1.1.1998.

\*\* Fra mars 2014 er det brudd i befolkningsgrunnlaget. Vi har byttet kilde for å beregne befolkningsandeler. Dette byttet gir imidlertid små utslag.

Kilde. NAV

Per 30. september 2017 var det 323 000 personer som mottok uføretrygd. Det utgjorde 9,6 prosent av befolkningen i alderen 18–67 år. Andelen uføre har økt med 0,1 prosentpoeng sammenlignet med samme tidspunkt i 2016.

Siden 1995 har antall uføretrygdede økt med 88 200. Som andel av befolkningen 18-67 år innebærer det en økning på 1,3 prosentpoeng. Antall personer med uføretrygd økte kraftig fram til utgangen av 2004, for deretter å avta fram til 2010. Etter det har vi sett en økning i antall uføremottakere på om lag 22 800 personer.

Andelen uføre i prosent av befolkningen økte med 2,1 prosentpoeng fra 1995 til høsten 2003. Etter innføringen av tidsbegrenset uførestønad og fram til innføringen av arbeidsavklaringspenger, falt andelen med 0,9 prosentpoeng til 9,5 prosent. Fra da og fram til i dag har uføreandelen vært nokså stabil på dette nivået, men vi ser noen aldersforskjeller der det er en økning for uføretrygdede under 40 år, mens det er en nedgang for de over 45 år. Nedgangen i uføreandelen er spesielt stor for de eldste uføretrygdede. Utviklingen for kvinner viser en økning på 2,0 prosentpoeng fra 1995 til i dag, mens det for menn var en økning på 0,7 prosentpoeng i samme periode.

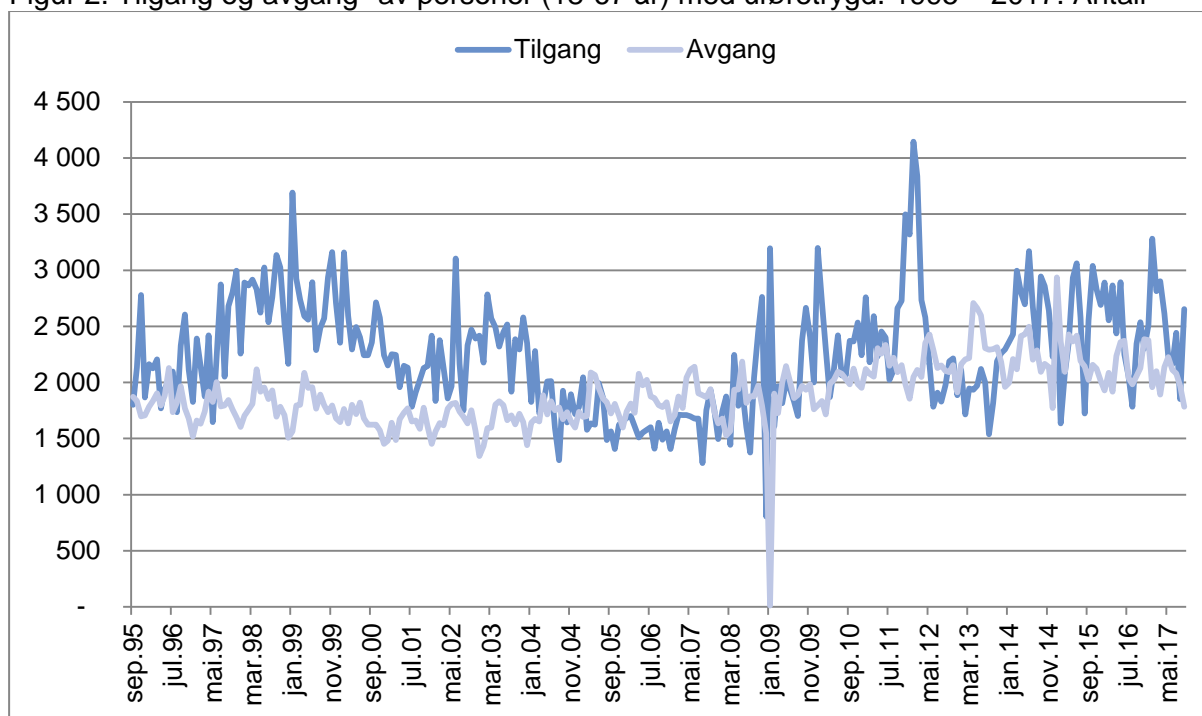
Perioden fra 2004 og fram til i dag er påvirket av ordningen med tidsbegrenset uførestønad (TU) og innføringen av arbeidsavklaringspenger (AAP) i 2010. Det var over 70 000 personer som mottok tidsbegrenset uførestønad minst en måned fra ordningen ble innført i 2004 til den ble avvirket i 2010 (65 % av mottakerne var kvinner). Andelen av disse som har fått innvilget uføretrygd i ettertid har steget fram til 2016 (til ca. 81 %), hvor andelen har stabilisert seg en periode. De siste kvartalene ser vi imidlertid at andelen har begynt å synke. Dette skyldes bl.a. at flere av de tidligere TU-mottakerne har gått over til alderspensjon (6 %) og noen er også døde (5 %).

For uføre mellom 25 til 55 år ser vi at utviklingen er spesielt påvirket av ordningen med tidsbegrenset uførestønad (jf figur 14). Andelen uføretrygdede i denne aldersgruppen falt i perioden 2004 – 2010, for så å øke igjen etter dette. Tidspunktet for uføretrygd ble dermed utsatt med nær 6 år, men vi ser at andelen var tilbake på om lag samme nivå som før innføringen av den tidsbegrensede uførestønaden.

## Netto vekst i antall uføretrygdede hittil i 2017

Figur 2 viser den månedlige utviklingen i hvor mange som har startet og hvor mange som har sluttet å motta uføretrygd siden september 1995. Vi ser at gjennomsnittlig månedlig tilgang og avgang varierer ganske mye over tid.

Figur 2. Tilgang og avgang\* av personer (18-67 år) med uføretrygd. 1995 – 2017. Antall



\* På grunn av omlegging til nytt saksbehandlingssystem og datavarehus, er tilgang/avgang rundt årsskiftet 2008-2009 mangelfull. For tilgangen bør man være klar over at det var få nye uføre i desember 2008 og svært høy tilgang i januar 2009 på grunn av denne omleggingen.

Kilde: NAV

I løpet av første til tredje kvartal 2017 var det en netto vekst i antall uføre på 4 700 personer, der 23 000 personer fikk innvilget uføretrygd, mens om lag 18 300 gikk ut av ordningen. Til sammenligning var netto tilgang på om lag 3 100 personer i samme periode 2016.

Med innføringen av nytt uføregelverk i 2015, ble det i større grad lagt til rette for å jobbe ved siden av uføretrygden. Arbeidstilknytning og inntekt påvirker forholdet mellom tilgang og avgang ved at de uføre kan gå inn og ut av uførebeholdningen. I den offisielle uførestatistikken teller vi kun uføre som har en ytelse, det vil si en løpende utbetaling fra NAV. Regelverket sier at uføretrygd ikke skal utbetales hvis den pensjonsgivende inntekten utgjør mer enn 80 prosent av inntekt før uførhet. Den uføretrygdede beholder likevel retten til uføretrygd med opprinnelig uføregrad i inntil fem år (hvilende rett), og perioden kan forlenges i ytterligere fem år. Siden uføretrygd beregnes som en «årsytelse», vil en stor del av de uføretrygdede som går ut av ordningen mot slutten av kalenderåret på grunn av for høy inntekt, komme inn igjen i uførebeholdningen de påfølgende månedene året etter. Dette antar vi skjer hvert år framover. Tall over pensjonsgivende inntekt for skatteåret 2015 viser at det er om lag 33 prosent av de uføretrygdede som hadde inntekt.

### Fra hvilke ordninger kommer de uføre?

Utviklingen i uføretrygd henger sammen med utviklingen i andre helserelaterte ytelser, spesielt arbeidsavklaringspenger (AAP), men også utviklingen i sykepenger og personer uten særlig tilknytning til arbeidslivet (uoppgift-kategorien).

Tabell 1 gir en oversikt over hvilken status de nye mottakerne av uføretrygd fra første til og med tredje kvartal 2017 hadde i NAVs registre to måneder forut for innvilgelse av uføretrygd<sup>3</sup>. Vi ser at de fleste nye uføretrygdde hadde en periode som AAP-mottaker før de fikk innvilget uføretrygd (74 %).<sup>4</sup>

Tabell 1. Status 2 måneder forut for uføretrygd, blant nye mottakere av uføretrygd (18-67 år) 1.-3. kvartal 2017. Prosent

	N=	I alt	18-24	25-29	30-39	40-49	50-59	60-64	65-66
Sykepenger	1 864	8,1	0,4	1,2	2,8	5,1	9,3	15,3	18,7
AAP	17 029	74,2	44,3	85,7	83,9	80,2	75,4	70,7	52,0
Arbeidssøker/ Nedsatt arbeidsevne	1 241	5,4	10,1	8,9	6,4	4,9	4,7	4,4	4,4
Fra Uføre	639	2,8	0,4	1,0	2,1	3,0	3,7	2,4	3,3
Uoppgitt	2 186	9,5	44,9	3,2	4,9	6,9	6,9	7,1	21,6
I alt, prosent		100,0	100,0	100,0	100,0	100,0	100,0	100,0	100,0
I alt, antall	22 959		1 402	1 001	2 774	5 286	7 405	4 050	1 041

\* I uoppgitt-kategorien finner vi personer som NAV ikke har data om før de ble uføre. Dette kan være selvstendig næringsdrivende, under utdanning, hjemmeværende, privat forsørget eller andre statuser.

Kilde: NAV

Den høye andelen som kom fra AAP er i tråd med intensjonene om å avklare arbeidsevnen så godt som mulig før en uføretrygd innvilges. For de yngste (18-24 år) kan den lavere andelen som kom fra AAP skyldes overrepresentasjon av personer med alvorlige funksjonsnedsettelse og andre alvorlige sykdommer (44 %). Vi ser at det ikke er vanlig for yngre mottakere med overgang fra sykepenger, da disse personene ikke har vært i arbeid tidligere, og dermed ikke har rett til sykepenger (0,4 %).

For de yngste nye uføretrygdde er helseproblemene antagelig så alvorlige at arbeidsavklaring er lite aktuelt. Vi ser at om lag 45 prosent kom fra statusen «uoppgitt»<sup>5</sup>. Det antas at overgangen til arbeid er lite realistisk og at avklaring mot arbeid og dermed AAP er mindre aktuelt for disse personene.

Vi ser også at andelen med overgang fra AAP avtar med økende alder, og at andelen som kommer rett fra sykepenger øker. Samlet sett kommer 8 prosent av de nye uføretrygdde rett fra sykepenger. For de eldre vil det være flere som ikke blir vurdert som aktuelle for å gå inn i et arbeidsavklaringsløp, som regel som følge av alvorlighetsgraden av sykdommen (18 %).

2,8 prosent av de nye uføretrygdde første til tredje kvartal 2017 kom fra statusen uføretrygd. Dette er personer som har gått inn og ut av uføreordningen rundt årsskiftet som følge av for høye inntekter på grunn av arbeidstilknytning. Det vil si at de ikke har mottatt uføretrygd for

<sup>3</sup> Se vedlegg for forklaring

<sup>4</sup> Disse tallene sier imidlertid ikke noe om hvor lenge de har mottatt AAP.

<sup>5</sup> Uoppgitt er personer vi ikke finner i våre registre, det kan være fordi de er privat forsørget, under utdanning, hjemmeværende eller har arbeidet som selvstendig næringsdrivende.

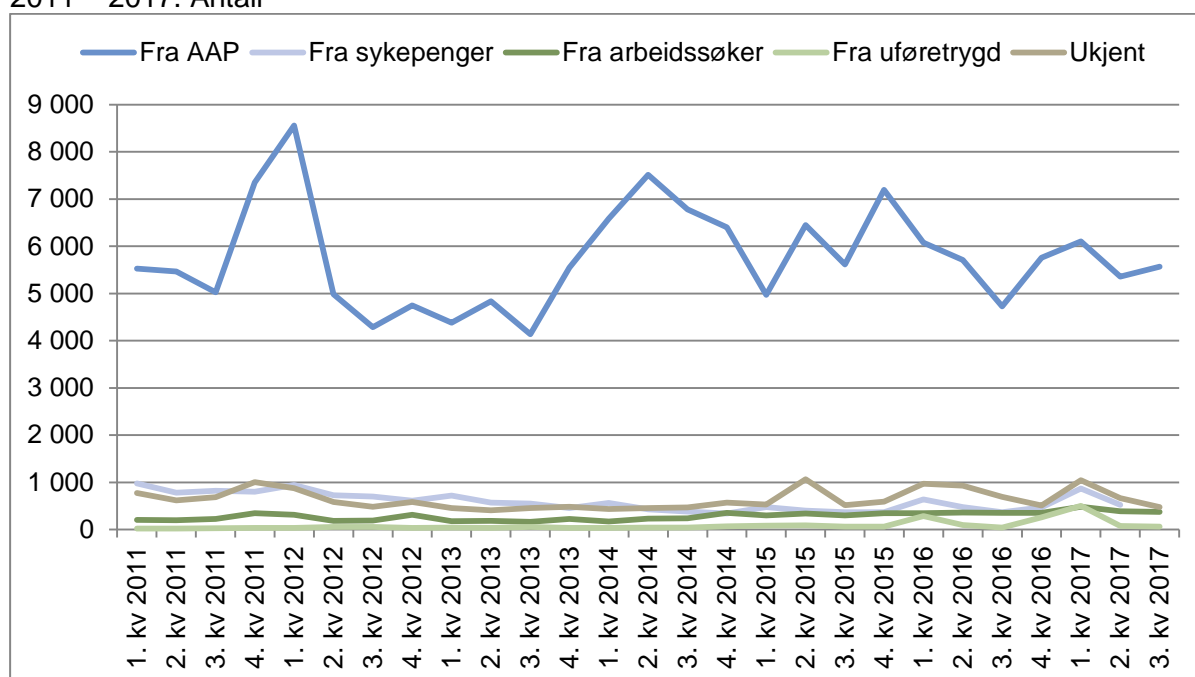
en kortere periode. Disse personene var i tidligere tabelloversikter i kategorien «uoppgitt». Dette gjelder i hovedsak for personer over 30 år og andelen øker med alderen.

### Utviklingen over tid

Figur 3 viser den kvartalsvise utviklingen i antall nye uføre med en fortid som mottaker av sykepenger, arbeidsavklaringspenger, arbeidssøker/nedsett arbeidsevne, uføretrygd og uoppgitt. Som vist i tabell 1 ser vi at de fleste nye uføremottakerene kommer fra AAP, og bildet er relativt stabilt over tid. Det er likevel variasjoner i denne andelen, noe som påvirker de andre andelen. Dette skyldes hovedsakelig saksbehandlingsrutiner og regelverksendringer i NAV, som slik sett får stor betydning for tilgangen til uføretrygd. I forhold til første kvartal 2017, ser vi at antallet personer fra AAP er lavere i andre og tredje kvartal, men samtidig går andelen opp.

Den kvartalsvise uføretilgangen de siste årene har i stor grad også vært styrt av andelen mottakere fra arbeidsavklaringspenger (AAP) (figur 3). Vi legger spesielt merke til tilgangstoppene mot slutten av 2011, starten av 2012, men også andre tilgangstopper våren/sommeren i 2014, og høsten 2015 som i stor grad kan knyttes til avklaringen av de som i 2010 ble overført fra tidligere ordninger (attføringspenger, rehabiliteringspenger, tidsbegrenset uførestønad) til AAP, og hvor mange personer som etter hvert fikk innvilget uføretrygd (Kann og Kristoffersen 2013).

Figur 3. Status forut for uføretrygd, blant nye mottakere av uføretrygd (18-67 år). Per kvartal. 2011 – 2017. Antall



Kilde: NAV

I 2010 ble 162 300 personer overført til arbeidsavklaringspenger fra de tre ordningene som AAP erstattet (Lande 2014). Det ble i den forbindelse innført overgangsregler. Avklaring og behandling av disse sakene inngikk i det løpende arbeidet ved NAV-kontor og

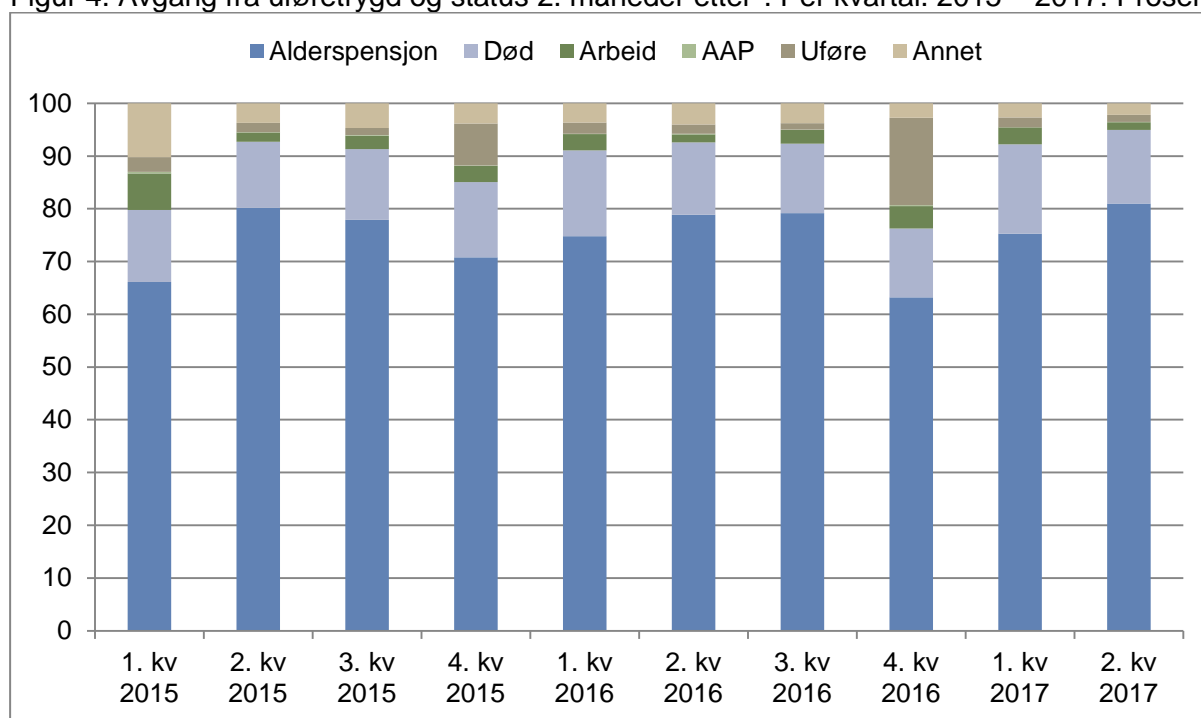
forvaltningsenheter i NAV. Høsten 2011 skilte seg likevel ut fordi det var særlig mange overgangsvedtak fra tidsbegrenset uførestønad som ville løpe ut i desember 2011.

Gjennomgangen av sakene medførte at mange ble vurdert å ha varig nedsatt arbeidsevne, noe som igjen medførte særlig mange nye uføre i 4. kvartal 2011 og 1. kvartal 2012. 45 000 av de som ble overført fra de tidligere ordningene mottok fortsatt ytelsen våren 2014, og passerte dermed fire år med arbeidsavklaringspenger. Mange av disse fikk i 2014 og 2015 innvilget uføretrygd (Sørbø og Ytteborg 2015). Noen av disse fikk innvilget ett års utsettelse fordi NAV ønsket å prøve ut arbeidsevnen ytterligere, men for mange lykkes ikke dette og disse personene fikk innvilget uføretrygd i 2016. Hittil i 2017 er overgangen fra AAP til uføretrygd på om lag 74 prosent.

### Avgangsårsaker – hva skjer etter avgang fra uføretrygd?

Antall uføre i beholdningen avhenger også av hvor mange som går ut av ordningen. De vanligste avgangsårsakene fra uføretrygd er alderspensjon, død og arbeid. I figur 4 viser vi overgangen fra uføretrygd og hvilken status personene hadde to måneder etter at de sluttet å motta uføretrygd. Slik som for tilgangen, er andelene relativt stabile over tid, men vi ser noen variasjoner.

Figur 4. Avgang fra uføretrygd og status 2. måneder etter\*. Per kvartal. 2015 – 2017. Prosent



\* Vi antar at registreringer av opplysninger og presisjonen av statistikkopplysninger i AA-registeret, samt måletidspunktet på to måneder etter avgang, trolig ikke fanger opp alle uføretrygdede med et arbeidsforhold. Kilde: NAV

Blant de som sluttet å motta uføretrygd i løpet av andre kvartal 2017, gikk 81 prosent over til alderspensjon. Tilsvarende andel i 2016 var på 78,9 prosent. Avgangen til alderspensjon avhenger blant annet av størrelsen på alderskullene, men også dødeligheten. Overgangen til

alderspensjon er høyest i andre kvartal, da det er flest fødsler på våren og tidlig sommer (ssb.no/befolkning).

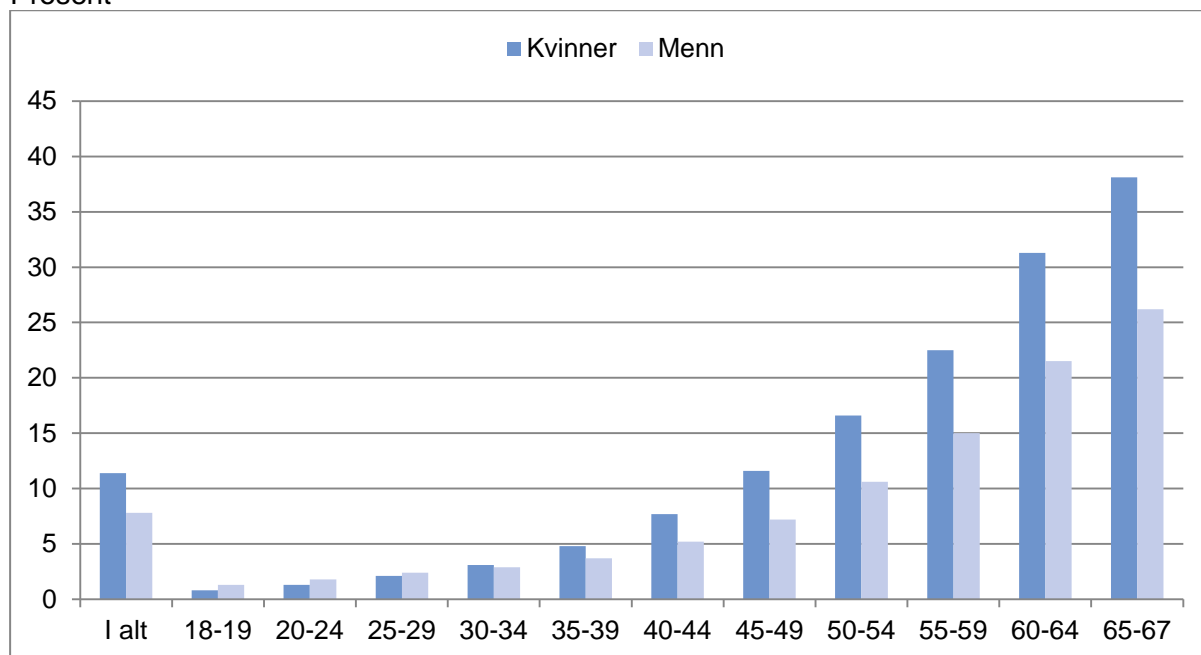
En annen faktor som påvirker avgangsstatusen er hvor mange som går ut som følge av for høye inntekter ved siden av uføretrygden. Disse personene havner i statusen «uføretrygd». De har altså rett til uføretrygd, men ingen utbetaling av uføretrygd. Siden uføretrygd beregnes som en «årsytelse» ser vi at det er flere som faller ut av «ytelsestillingen» mot slutten av året og avgangen til uføretrygd er derfor høyest i fjerde kvartal (16,5 % i 2016). I 2. kvartal 2017 var denne andelen på 1,3 prosent mot 1,8 prosent samme kvartal i 2016.

Formålet med uføretrygden er å sikre økonomisk trygghet for dem som ikke kan jobbe på grunn av sykdom eller skade, men samtidig er det lagt til rette for å kombinere uføretrygd med arbeid. Overgangen til jobb ser vi også varierer noe over tid. Overgangen til jobb var på 1,5 prosent i 2. kvartal 2017 og andelen var den samme på samme tidspunkt i 2016. Til sammenligning var overgangen til jobb på 4,3 prosent i fjerde kvartal 2016. Overgangen til jobb for personer med uføretrygd avhenger blant annet av forholdene på arbeidsmarkedet.

## Flere uføre kvinner enn menn

Figur 5 viser at det er flere kvinner enn menn som mottar uføretrygd. Vi ser også at uføretilbøyeligheten øker med alder. Til sammenligning kjenner vi igjen dette bildet fra de andre helserelaterte ytelsene sykepengen og arbeidsavklaringspengen, der vi også ser at det er flere kvinnelige enn mannlige mottakere, samt flere eldre enn yngre mottakere (Kalstø og Galaasen 2015).

Figur 5. Uføre som andel av befolkningen etter kjønn og alder (18-67 år) per 30.09.2017. Prosent



Kilde: NAV



Andelen uføre kvinner i befolkningen var på 11,4 prosent (187 500 kvinner), mens tilsvarende prosent for menn var 7,8 (135 400 menn). Forskjellen mellom uføre kvinner og menn har økt over tid (jf. figur 1).

Som andel av befolkningen var det per september 2017 flere uføretrygdete kvinner enn menn i alle aldersgrupper over 30 år. For de uføretrygdete 18-29 år var derimot andelen høyere blant menn. De fleste uføretrygdete menn under 30 år har en psykisk lidelse (herunder lett psykisk utviklingshemming, autisme, Aspergers syndrom og ADHD), mens flestparten av de eldre kvinnene har en muskel-skjelettsykdom (herunder rygglidelser og Myalgi/fibromyalgi) (Ellingsen og Lindbøl 2017).

## Flere yngre og færre eldre uføremottakere

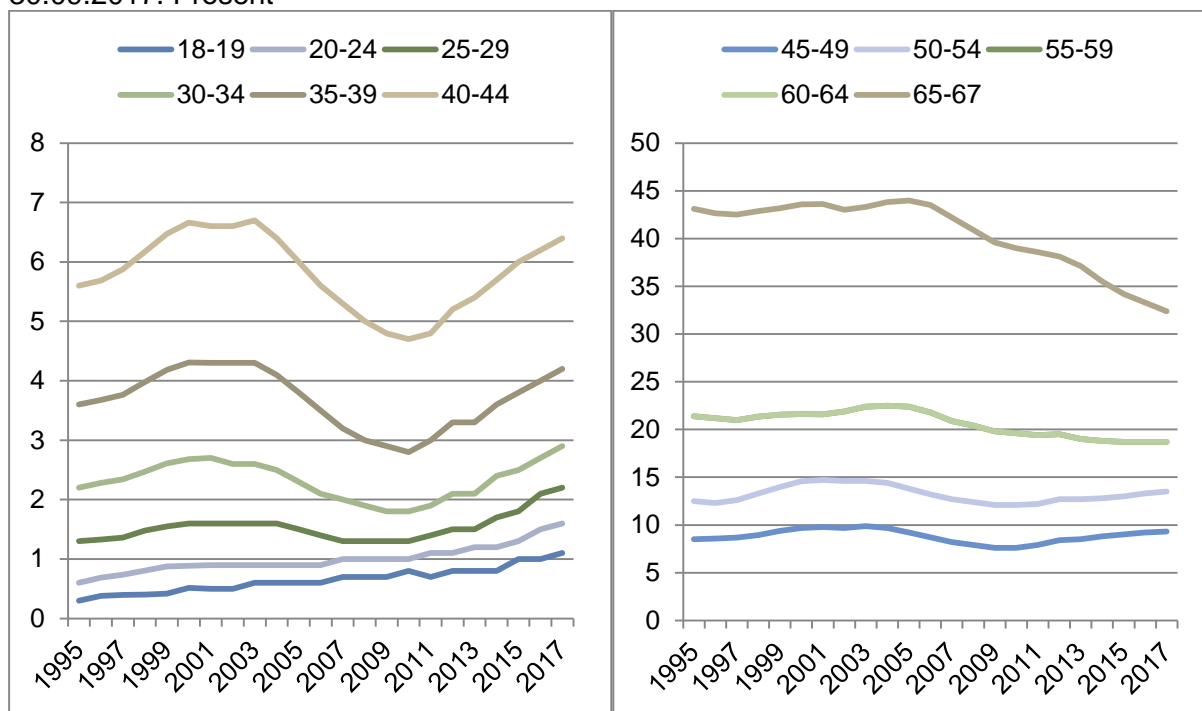
Figur 6 viser utviklingen i andelen uføretrygdete etter aldersgrupper for perioden 1995 til 2017. Den langsiktige trenden er at det har vært nedgang i uføreandelen i aldersgruppene over 55 år, parallelt med at andelen uføre under 55 år øker. Sammen med en økende befolkning, har nedgangen for uføretrygdete over 55 år bidratt til at uføreandelen i alt har holdt seg nokså stabil de siste årene<sup>6</sup>. Utviklingen i uføreandelen over tid er også påvirket av perioden med tidsbegrenset uførestønning (2004-2010) og deretter innføringen av arbeidsavklaringspenger (2010).

Det siste året har uføreandelen økt med 0,1 prosentpoeng. Vi observerer noen interessante aldersforskjeller. For de uføre mellom 30-34 år økte andelen med hele 0,3 prosentpoeng, men for de to eldste aldersgruppene var det en nedgang på henholdsvis 0,3 og 1,0 prosentpoeng.

---

<sup>6</sup> Denne utviklingen reflekteres også i tilgangstallene, ved spesielt høye rater for de yngste og en fallende tendens for de eldste uføremottakerene (se vedlegg, figur 16).

Figur 6. Uføre etter alder som andel av befolkningen (18-67 år). Pr. 30.09.1995 – 30.09.2017. Prosent\*



\*Befolkningen 18-67 år: Vi teller 11/12 av 18-åringene og 1/12 av 67-åringene. Dette skyldes at en person ikke kan bli uføretrygdet før måneden etter fylte 18 år, og blir alderspensjonist senest måneden etter fylte 67 år. Nedre aldersgrense for uførepensjon ble hevet fra 16 til 18 år fra 1.1.1998.

Kilde: NAV

At andelen uføre har utviklet seg forskjellig etter alder er en langsiktig trend. For de eldste startet nedgangen på midten av 2000-tallet, men for de aller yngste har det vært en mer langsiktig vekst, og det er særlig økningen for 18-19-åringene som driver veksten for de yngste uføretrygdene. For de uføretrygdene mellom 25 til 55 år ser vi at utviklingen særlig er påvirket av ordningen med tidsbegrenset uførestønning og siden innføringen av arbeidsavklaringspenger. Andelen falt i perioden 2004 – 2010, for så å øke igjen. Det at uføreandelen i et lengre tidsperspektiv har gått ned for de eldre, skyldes trolig at de eldre stadig får bedre helse, har høyere utdanning og mindre fysisk krevende jobber, samt at pensjonsreformen har gitt flere muligheten til å gå av med alderspensjon/AFP fra 62 års alder. Andre forhold kan være mindre fysisk krevende jobber og økt sysselsetting blant de eldre over tid. I følge Haga og Lien (2017) har sysselsettinga økt særlig mye for aldersgruppa 62-66 år i perioden fra 2010 til i dag som følge av pensjonsreformen.

Jacobsen (2014) har sett på hvilken innvirkning pensjonsreformen har hatt på bruken av helserelaterte ytelser, deriblant uføretrygd. Økonomisk vil det for den enkelte bruker ofte lønne seg å motta uføretrygd, men pensjonsreformen kan ha medført at noen personer som er mellom 62-67 år og har dårlig helse likevel ikke velger å søke om uføretrygd. Årsaken til dette kan være at de heller velger å ta ut alderspensjon, fordi «man slipper en omfattende søknadsprosess for å dokumentere tap av arbeidsevne, og der man på forhånd ikke kan være sikker på utfallet» (s. 67). Vi har ikke data som viser dette årsaksforholdet, men vi kan se på hvor mange som har tatt ut alderspensjon mellom 62-66 år siden pensjonsreformen. I 2011 ble det om lag 39 000 nye alderspensjonister i aldersgruppa 62-66 år. Tilsvarende tall for 2014,

2015, 2016 var henholdsvis om lag 26 000 i året. Vi antar at noen av dem ville fylt vilkårene for å motta uføretrygd.

### Flere unge 18-29 år med uføretrygd over tid

Vi definerer unge uføre som mottakere av uføretrygd i alderen 18 til 29 år. Per 30. september 2017 var det om lag 15 200 mottakere av uføretrygd i denne aldersgruppen. En økning på 1 200 uføre på ett år (8,6 %). Siden utgangen av forrige kvartal var det en økning på 290 personer i beholdningen (1,9 %).

Siden 1995 har andelen unge uføre økt med 1,0 prosentpoeng. Siden 2003 – før innføringen av tidsbegrenset uførestønad – har andelen økt med 0,6 prosentpoeng. Det var i all hovedsak 25-29-åringene som var påvirket av TU-ordningen. 18-19-åringene, men også 20-24-åringene ble i mindre grad påvirket av denne ordningen. Helseutfordringene til de yngste anses som alvorlige og TU ble ikke ansett som hensiktsmessig. Jf. figur 16 i vedlegg som viser tilgangsratene til de uføretrygdede.

Andelen unge uføre i prosent av befolkningen i samme aldersgruppe var på 1,8 prosent per september 2017 (1,6 prosent blant kvinner og 2,0 prosent blant menn)<sup>7</sup>. Andelen i alt holdt seg stabil i alle årets kvartaler og det kan se ut som om utviklingen for 18-29-åringen flater noe ut i løpet av 2017.

Siste tilgjengelige diagnosestatistikk for uføretrygdede er for året 2014. Diagnosefordelingen blant unge uføretrygdede viser at det var flest unge uføre med psykiske lidelser<sup>8</sup> (62 prosent), medfødte misdannelser og kromosomavvik (12,7 prosent) og sykdommer i nervesystemet (10,7 prosent). Videre var de mest brukte enkeltdiagnosene blant unge med uføretrygd «gjennomgripende utviklingsforstyrrelser», det vil si i hovedsak autisme og Aspergers syndrom (13,1 %). Ulike former av utviklingshemming var også angitt ofte, både lett utviklingshemming (10,4 %) og psykisk utviklingshemming uten nærmere angivelse (8,6 %) (Ellingsen og Lindbøl 2017, figur 8 og tabell 1).

### Fylkesvise forskjeller i uføretrygd

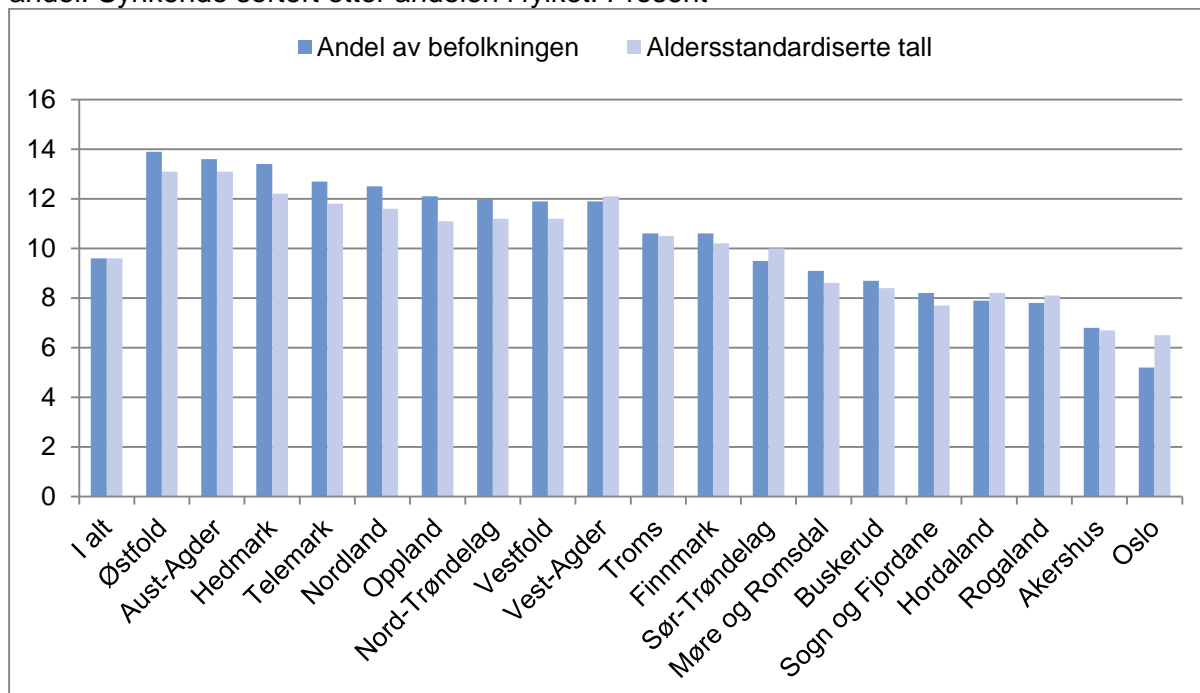
I figur 7 viser vi antall uføre i prosent av befolkningen etter fylke, samt hvilken uføreandel fylket ville hatt dersom befolkningen i fylket hadde samme aldersfordeling som landsgjennomsnittet (aldersstandardiserte tall<sup>9</sup>). Det var flest uføre i prosent av befolkningen i fylkene Østfold (13,9 %), Aust-Agder (13,6 %) og Hedmark (13,4 %), men færrest i Oslo (5,2 %) og Akershus (6,8 %).

<sup>7</sup> Dette utgjorde 6 600 uføretrygdede kvinner og 8 600 uføretrygdede menn.

<sup>8</sup> De mest brukte enkeltdiagnosene under betegnelsen psykiske lidelser er schizofreni, personlighets- og atferdsforstyrrelser, psykisk utviklingshemming og andre utviklingsforstyrrelser (jf kapittel 5 i ICD-10).

<sup>9</sup> Det er den direkte metode for aldersstandardisering som benyttes etter 1-årig alder, og viser fordelingen (andelen) i det enkelte fylke om aldersfordelingen var som for landet. Figuren viser da en høyere eller lavere (evt. uendret) andel enn tallserien med «Andel av befolkningen». Se vedlegg for utregning av den direkte metode.

Figur 7. Andelen uføre (18-67 år) i fylket per 30. september 2017. Andel og standardisert andel. Synkende sortert etter andelen i fylket. Prosent



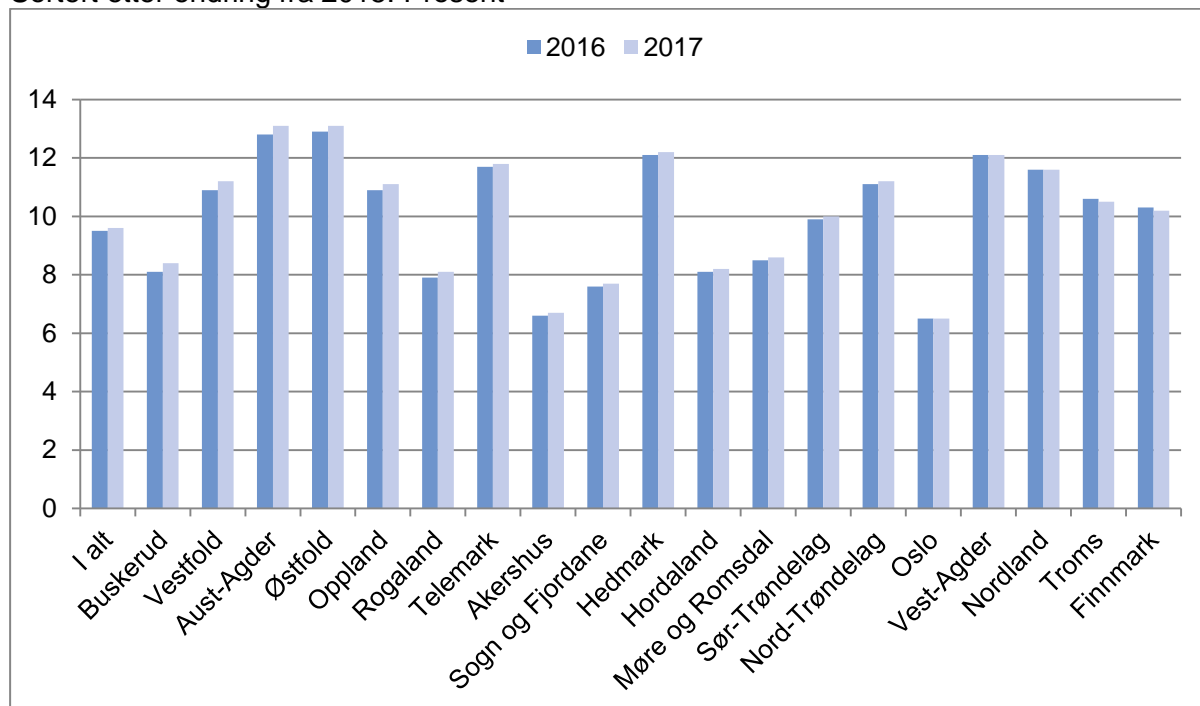
Kilde: NAV

De aldersstandardiserte tallene viser at forholdet mellom fylker endres noe når det korrigeres for alderssammensetningen i fylket. Blant annet ser vi at Oslo får en høyere uføreandel etter aldersstandardisering, mens mange av fylkene med høyest uføreandel får en noe lavere uføreandel. Dette skyldes i hovedsak at Oslo har en yngre befolkning, mens en del av fylkene med høy uføreandel har en tilsvarende eldre befolkning. Likevel gjenstår det altså betydelige fylkesvise forskjeller også når det korrigeres for alder.

Det er flere grunner til at andelen uføretrygdde varierer geografisk. Studier har funnet positive sammenhenger mellom arbeidsledighetsnivå og overgangen til uføretrygd (bl.a. Bragstad og Hauge 2007, 2008), og tilgangen på egnet arbeid vil variere ganske sterkt mellom ulike regioner. Det er rimelig å tenke seg at et mer fleksibelt arbeidsmarked i hovedstadsregionen er med på å trekke uføreandelen ned. Det kan også tenkes at lokale variasjoner i befolkningens utdanningsnivå og kompetanse påvirker uføreandelene.

Figur 8 viser den aldersstandardiserte uføreandelen for september 2016 – september 2017. Aust-Agder, Buskerud og Vestfold har økt med 0,3 prosentpoeng, mens Troms og Finnmark gikk ned med 0,1 prosentpoeng.

Figur 8. Alderstandardisert andel uføre (18-67 år) i fylket per 30. september 2016-2017. Sortert etter endring fra 2015. Prosent



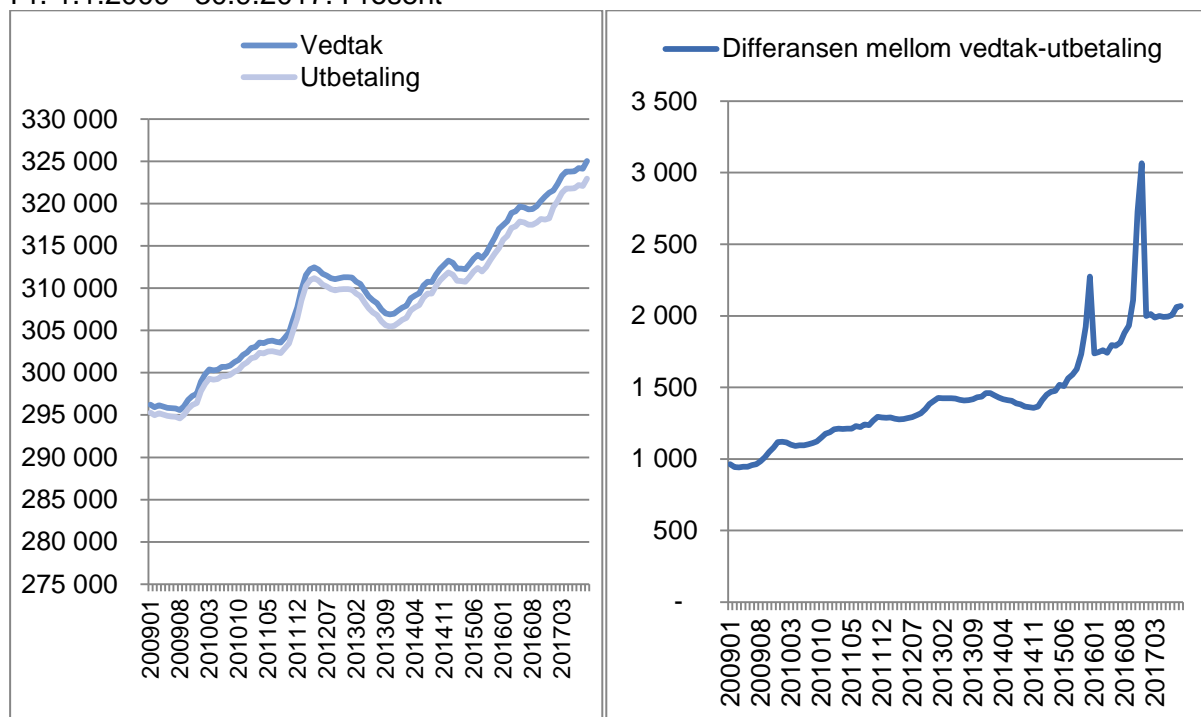
Kilde: NAV

## Andelen uføre i registrert med et arbeidsforhold

Et av formålene med det nye uføreregelverket<sup>10</sup> var å bedre muligheten til å kombinere arbeid og uføretrygd. Det finnes flere måter å måle andelen i jobb på (se for eksempel Alne 2016 og Bråthen og Nielsen 2016). Vi har valgt å framstille dette forholdet ved å vise hvor mange personer med uføretrygd som er registrert med et arbeidsforhold i AA-registeret. Vi har laget en månedlig tidsserie fra januar 2009 til og med juni 2017 på hvor mange uføre som er registrert med et arbeidsforhold i AA-registeret. Nytt i dette notatet er at vi også inkluderer alle uføretrygdede som har et vedtak, slik at vi får to tidsserier med antall uføretrygdede i jobb.

En uføretrygdet kan ha et løpende vedtak, men ikke nødvendigvis en utbetaling, noe som ofte følger av for høye inntekter ved siden av uføretrygden. Det er likevel ikke noe nytt fenomen at det er flere personer med et uførevedtak enn uføre med en løpende utbetaling av uføretrygd. Vi ser at fra 2009 til 2015 var det om lag 1 000 til 1 500 flere uføretrygdede med et vedtak enn uføre med en utbetaling, men vi ser at differansen har økt etter innføringen av uføretrygd i 2015. Spesielt i desember 2015 og oktober, november og desember 2016.

Figur 9. Antall uføre (18-67 år) med vedtak og ytelse og differansen mellom vedtak-ytelse. Pr. 1.1.2009– 30.9.2017. Prosent\*



Kilde: NAV

### <sup>10</sup> Endring i uføreregelverket

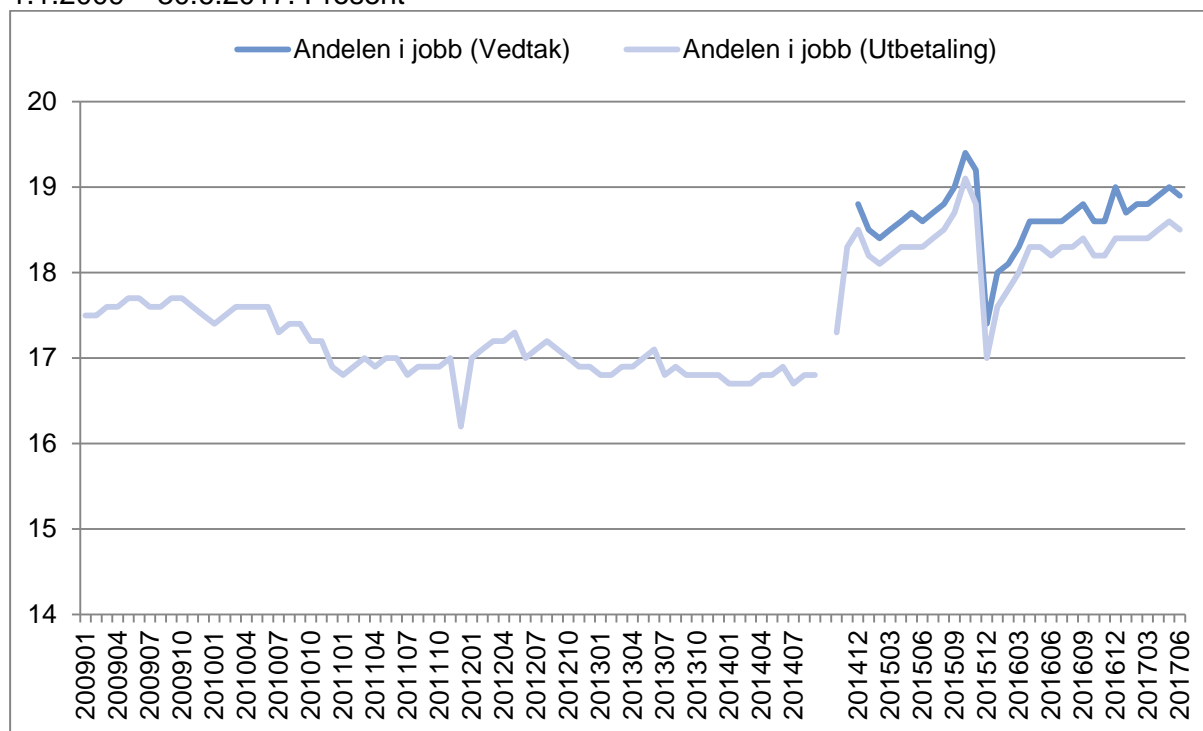
1. januar 2015 ble folketrygdens uførepensjon erstattet av en ny uføretrygd. Formålet med ytelsen er fortsatt å sikre økonomisk trygghet for dem som ikke kan jobbe på grunn av sykdom eller skade, samt å bedre muligheten til å kombinere arbeid og uføretrygd og en god alderspensjon. Personer som hadde uførepensjon 31. desember 2014 fikk omregnet pensjonen og ble overført til uføretrygd fra 1. januar 2015.

Når det gjelder hvor mange uføre som har et arbeidsforhold ved siden av uføretrygden, viser vi hvor mange uføre med vedtak og utbetaling som har et arbeidsforhold (figur 10). Dette gjør vi ved å koble uføredata med hvor mange som er registrert med et arbeidsforhold i AA-registeret.

Endringen i andelen uføre registrert med et arbeidsforhold ved årsskiftet 2014/2015 skyldes innføringen av A-melding 1. januar 2015. Innføringen skapte et brudd i tidsserien ved at innføringen av A-melding påvirket innrapporterte arbeidsforhold fra og med oktober/november 2014 (figur 10). Det er derfor vanskelig å tolke endringen i andelen uføre i jobb før og etter innføringen av A-melding.

Ved utgangen av juni 2017 var det 323 800 personer med et uførevedtak, men 321 800 med en utbetaling (figur 9). Av de med et uførevedtak, var andelen registrert med et arbeidsforhold på 18,9 prosent, mens andelen med en utbetaling var på 18,5 prosent (figur 10).

Figur 10. Andelen uføre (18-67 år) registrert med et arbeidsforhold (vedtak og utbetaling). Pr. 1.1.2009 – 30.6.2017. Prosent\*



\*Andelen med et arbeidsforhold måler vi ved å koble uføreregisteret mot Arbeidstaker-Arbeidsgiver-registeret (AA-registeret) med en forsinkelse på 3 måneder. Fra 1. januar 2015 ble A-melding innført. All rapportering om inntekt, arbeidsforhold og skattetrekk ble da samlet i én elektronisk melding (a-meldingen). Dette skaper da et brudd i tidsserien og påvirker arbeidsforhold fra og med oktober 2014. Fra og med januar 2015 benytter vi utbetalingsgrad som data-kilde istedenfor «ordinær» uføregrad. Ved å benytte utbetalingsgrad, blir det noen flere uføretrygdede i denne gruppen enn ved å benytte "ordinær" uføregrad.

Kilde: NAV

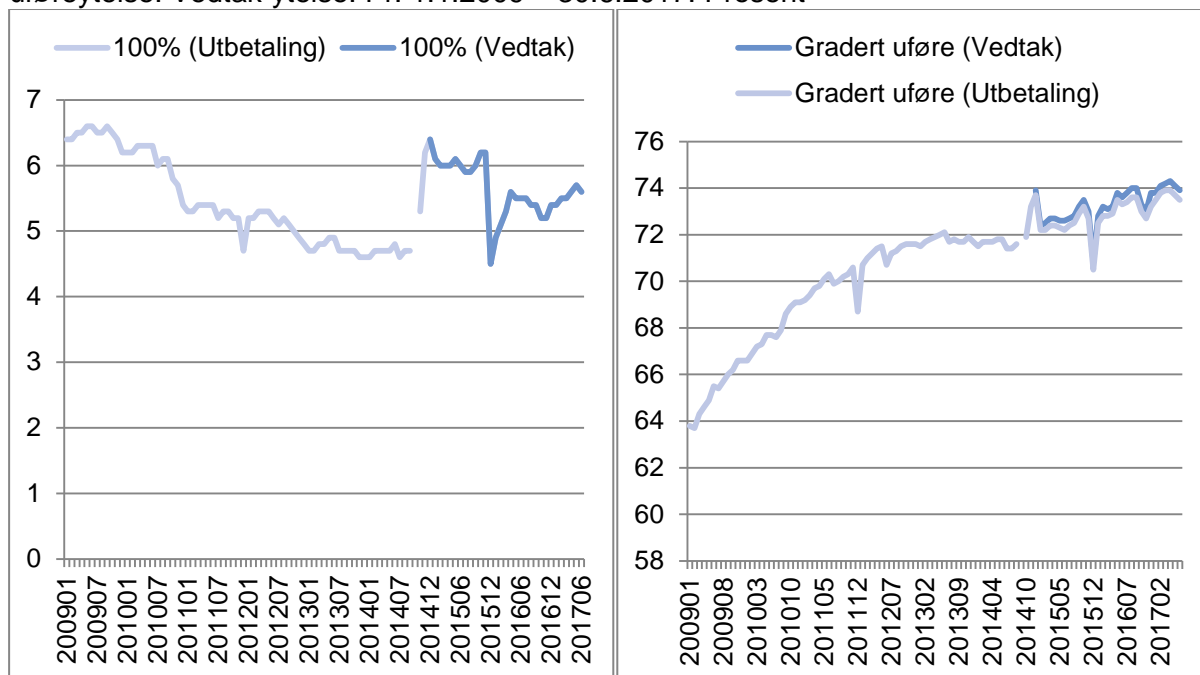
## Forskjeller mellom full og gradert ytelse og andelen i jobb

Figur 11 viser forskjellen på andelen i jobb med hensyn til uføregrad og forskjeller på uføre med vedtak og utbetaling. Vi ser at uføretrygdede med gradert ytelse jobber mer enn uføre med full grad.

Ved utgangen av juni 2017 hadde 261 000 personer et vedtak med full uføretrygd, mens 260 800 hadde full ytelse og en utbetaling. Altså har 81 prosent av alle uføre full ytelse. Av de uføre med full ytelse var 5,6 prosent registrert med et arbeidsforhold. For de uføretrygdede med full grad, er det ingen forskjell i arbeidsdeltakelsen.

På samme tidspunkt var det om lag 62 900 personer med gradert uføretrygd (vedtak), men 61 000 med utbetaling. 73,9 prosent av de som mottok en gradert uføretrygd (vedtak) var registrert med et arbeidsforhold, mens andelen med utbetaling var på 73,5 prosent.

Figur 11. Andelen uføre (18-67 år) registret med et arbeidsforhold. Full og gradert uføreytelse. Vedtak-ytelse. Pr. 1.1.2009 – 30.6.2017. Prosent\*



Kilde: NAV

## Noen kjønns- og aldersforskjeller i arbeidsdeltakelsen til de uføretrygdede

Figur 12 viser de uføretrygdedes arbeidsdeltakelse etter alder og kjønn per juni 2017.

Arbeidsdeltakelsen til de uføretrygdede øker med alder, men andelen faller etter 60 år. Unge uføre har en vesentlig lavere tilknytning til arbeidslivet enn eldre og jobber i mindre grad enn eldre uføretrygdede.

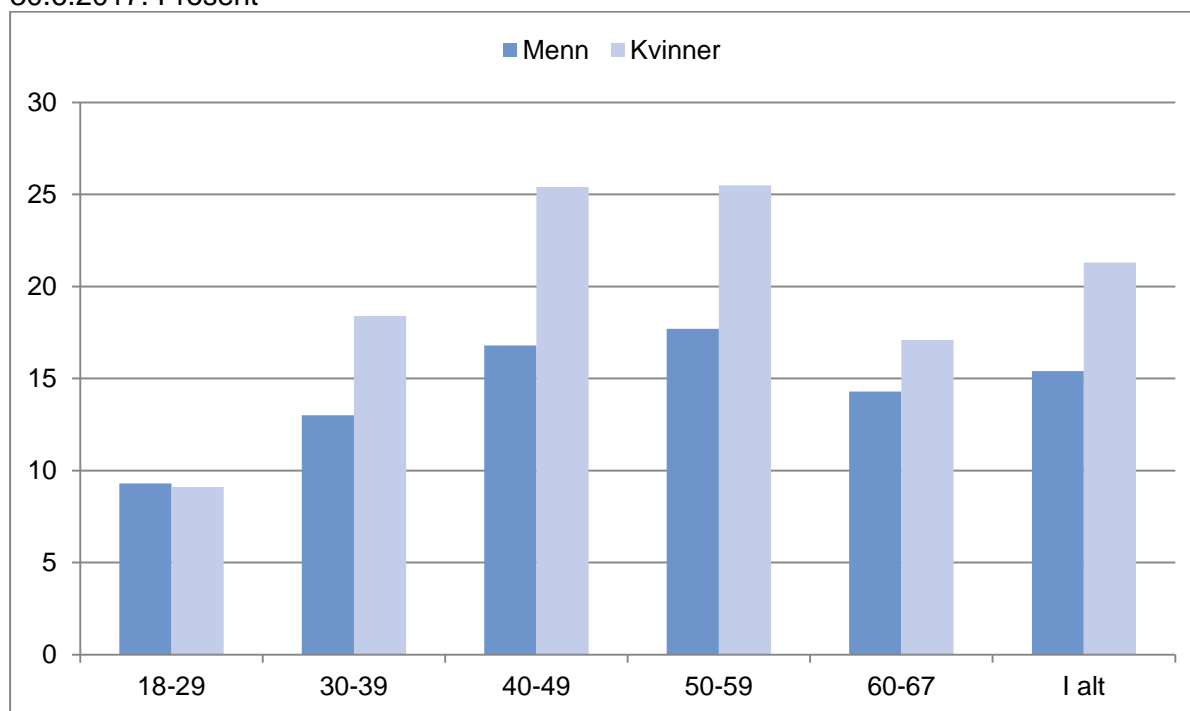
Uføretrygdede kvinner jobber mer enn menn. Dette fordi det er flere kvinner med gradert uføretrygd og graderte uføretrygdede jobber mer enn uføretrygdede med full ytelse (figur 11).



For de yngste uføretrygdede 18-29 år ser vi likevel at det er noen flere menn enn kvinner som har et arbeidsforhold.

Dette bildet om uføres arbeidstilknytning sammenfaller med hvordan alle i arbeidsstyrken er aldersfordelt. Deltakelsen øker fram til 50 år, for så å avta.

Figur 12. Andelen uføre (18-67 år) registret med et arbeidsforhold. Alder. Kjønn. Vedtak. Pr. 30.6.2017. Prosent

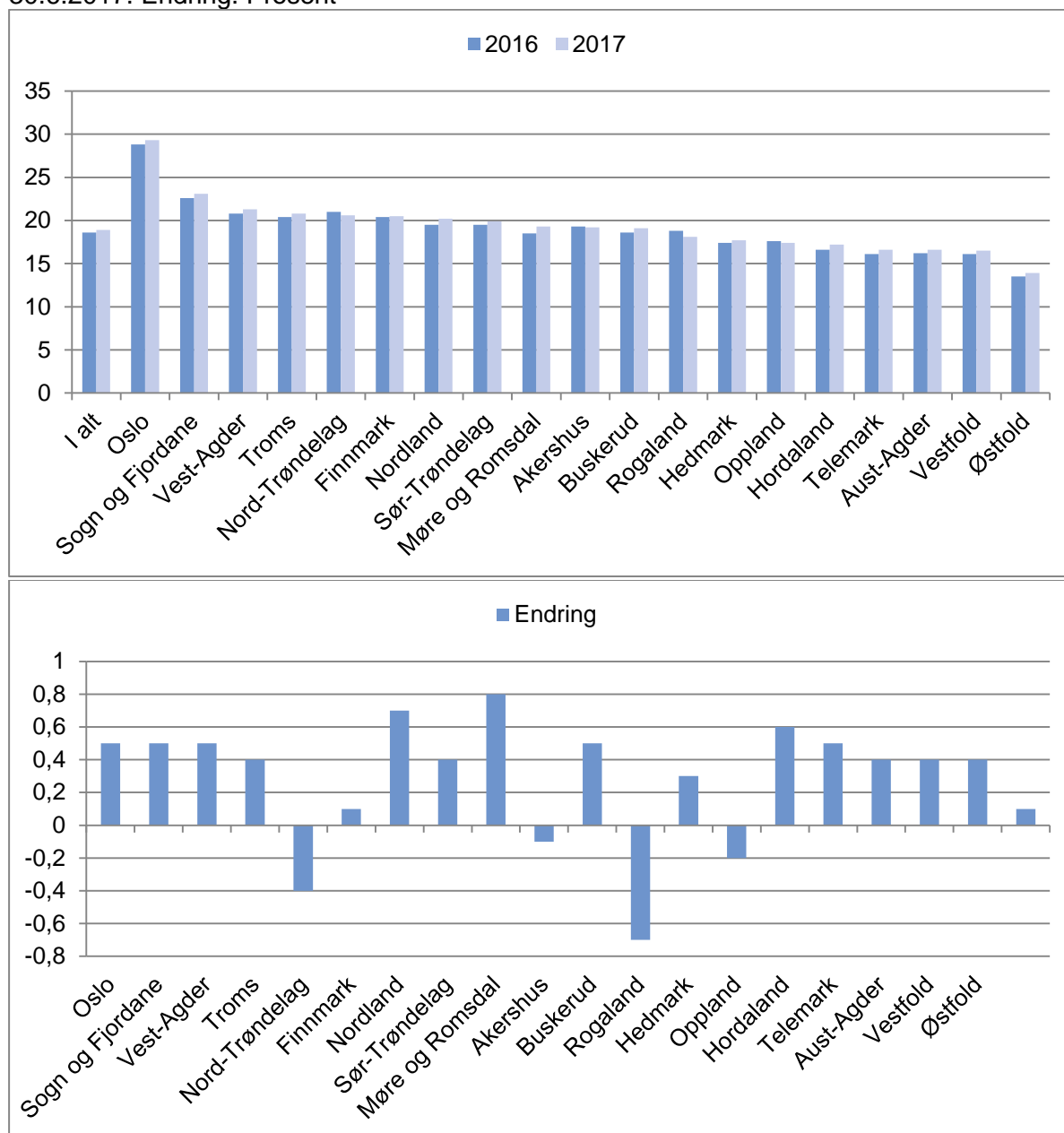


Kilde: NAV

### Fylkesforskjeller i arbeidsdeltakelse

Figur 13 viser variasjonen i andelen uføretrygdede registret med et arbeidsforhold i hvert fylke (uføre=vedtak) for to tidspunkt. I Oslo var det per juni 2017 registret om lag 30 prosent med et arbeidsforhold. Til sammenligning var det kun 13,9 prosent i Østfold. At andelen i jobb varierer geografisk, gjenspeiler blant annet lokale variasjoner på arbeidsmarkedet. Vi ser at andelen i jobb for uføretrygdede i Rogaland har gått ned med 0,7 prosentpoeng. Fylket med størst økning er Møre og Romsdal (0,8 prosentpoeng). Et forhold som spiller inn på andelen i jobb er andelen uføre med gradert trygd i fylket. I Oslo er det med flest graderte uføre (27 %) og flest graderte i jobb (86,3 %). Østfold har færrest uføre med gradert ytelse (14,3 %). Andelen med gradert ytelse i jobb er på 69 prosent.

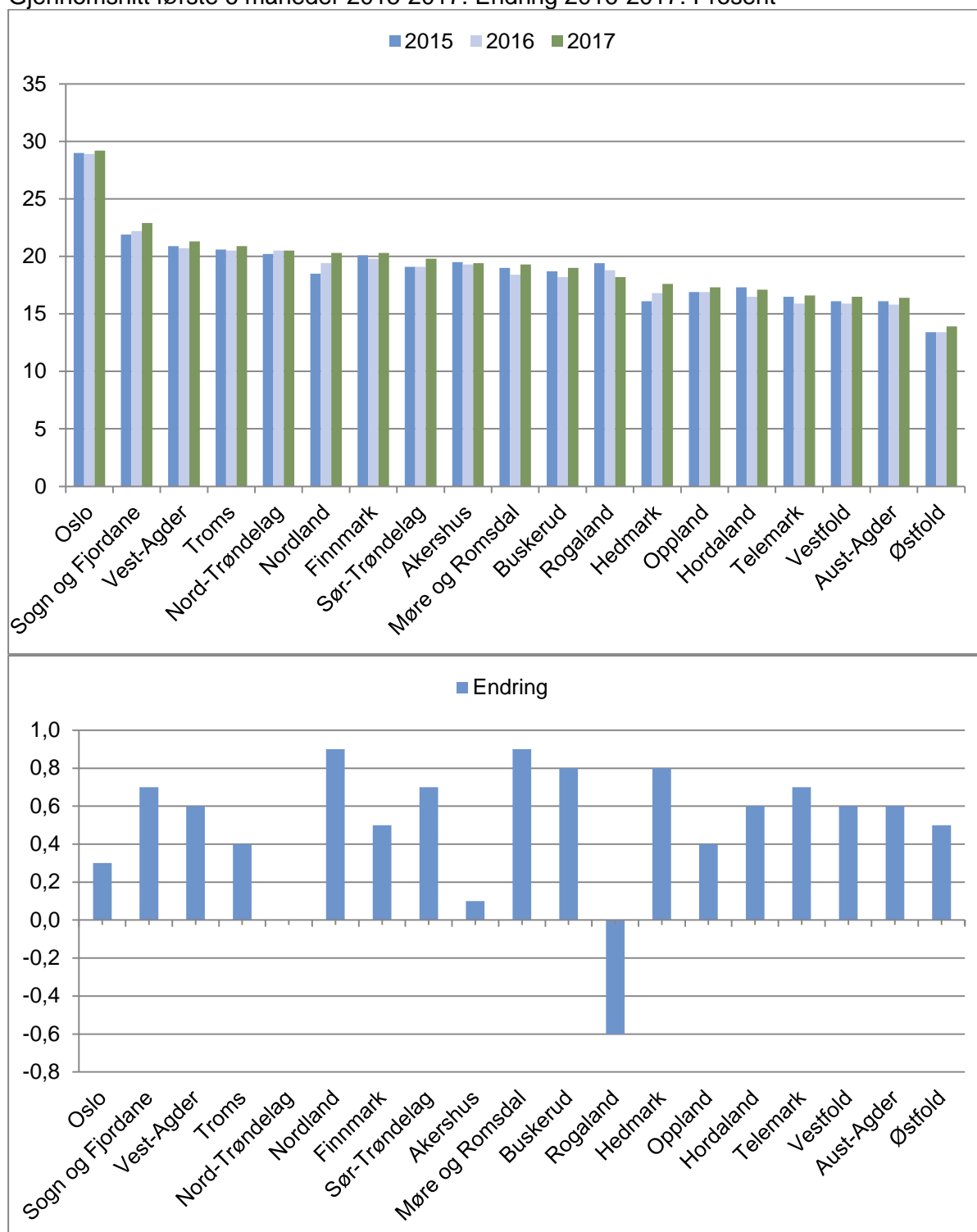
Figur 13. Andelen uføre (18-67 år) registret med et arbeidsforhold. Fylke. Vedtak. Pr. 30.6.2017. Endring. Prosent



Kilde: NAV

I figur 14 viser vi gjennomsnittlige tall for første halvår 2015-2017 for å justere for mulige tilfeldige svingninger i arbeidsdeltakelsen. Vi ser også her at det har vært en nedgang i andelen med et arbeidsforhold i Rogaland (-0,6 prosentpoeng fra 2016 til 2017).

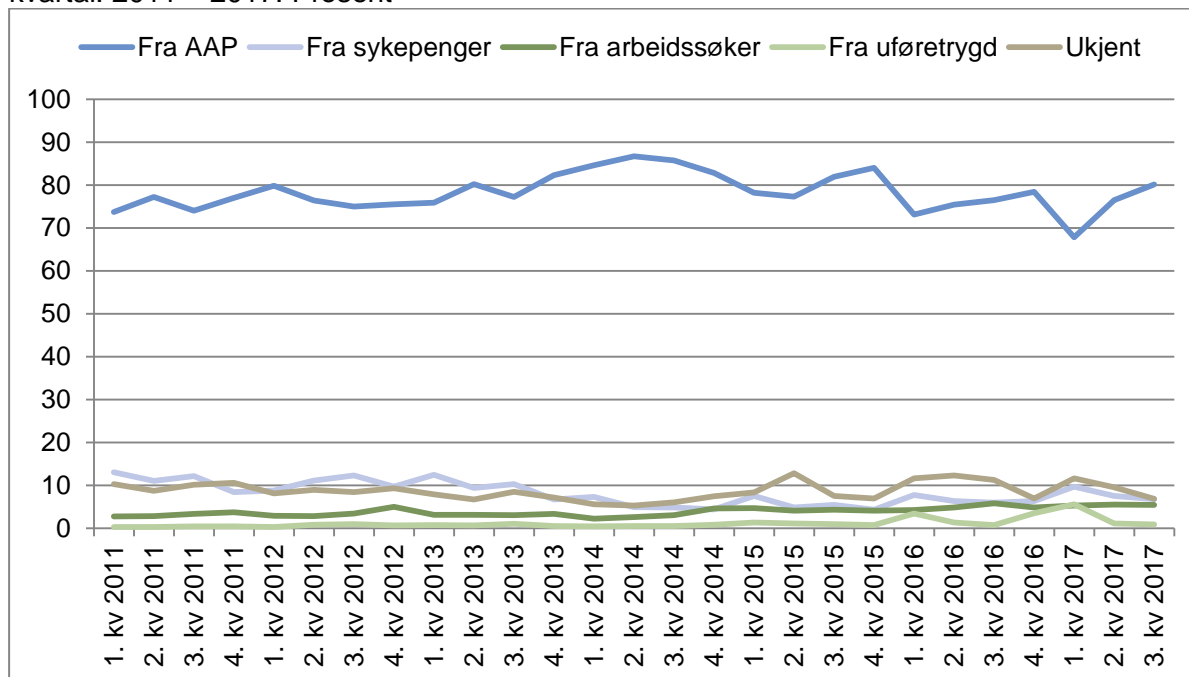
Figur 14. Andelen uføre (18-67 år) registret med et arbeidsforhold. Fylke. Vedtak. Gjennomsnitt første 6 måneder 2015-2017. Endring 2016-2017. Prosent



Kilde: NAV

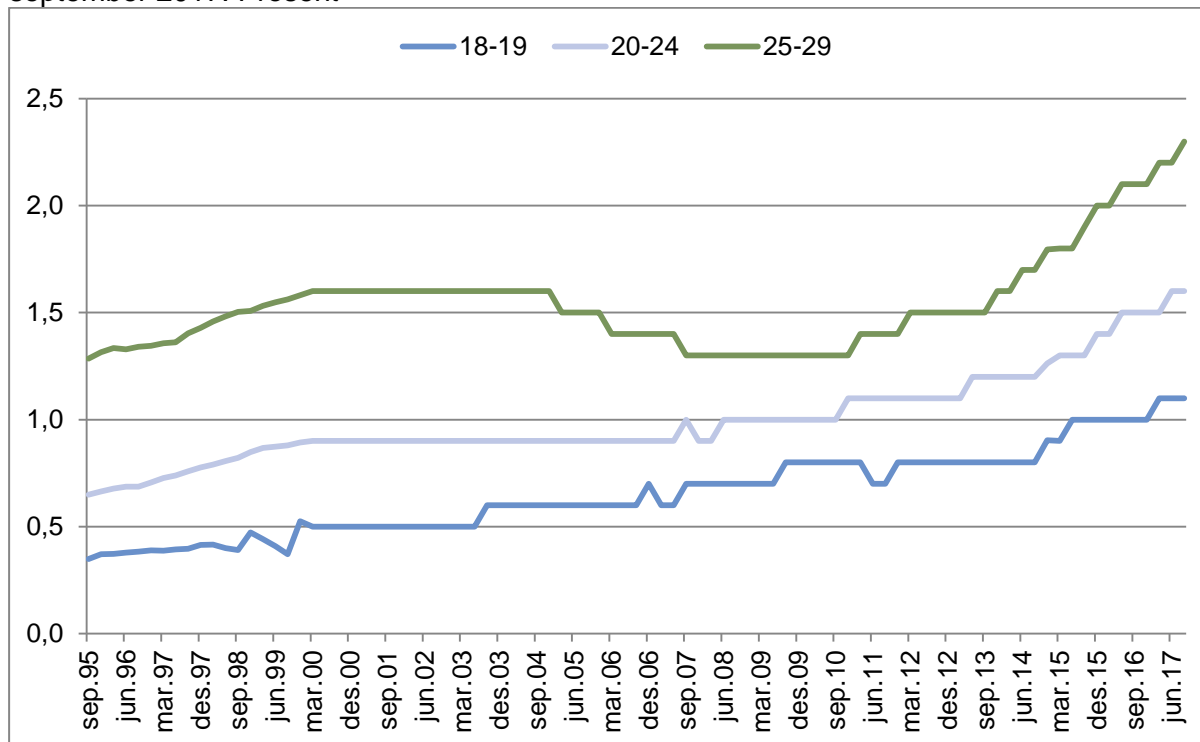
## Vedlegg 1: Tabeller og figurer

Figur 15. Status forut for uføretrygd, blant nye mottakere av uføretrygd (18-67 år). Per kvartal. 2011 – 2017. Prosent



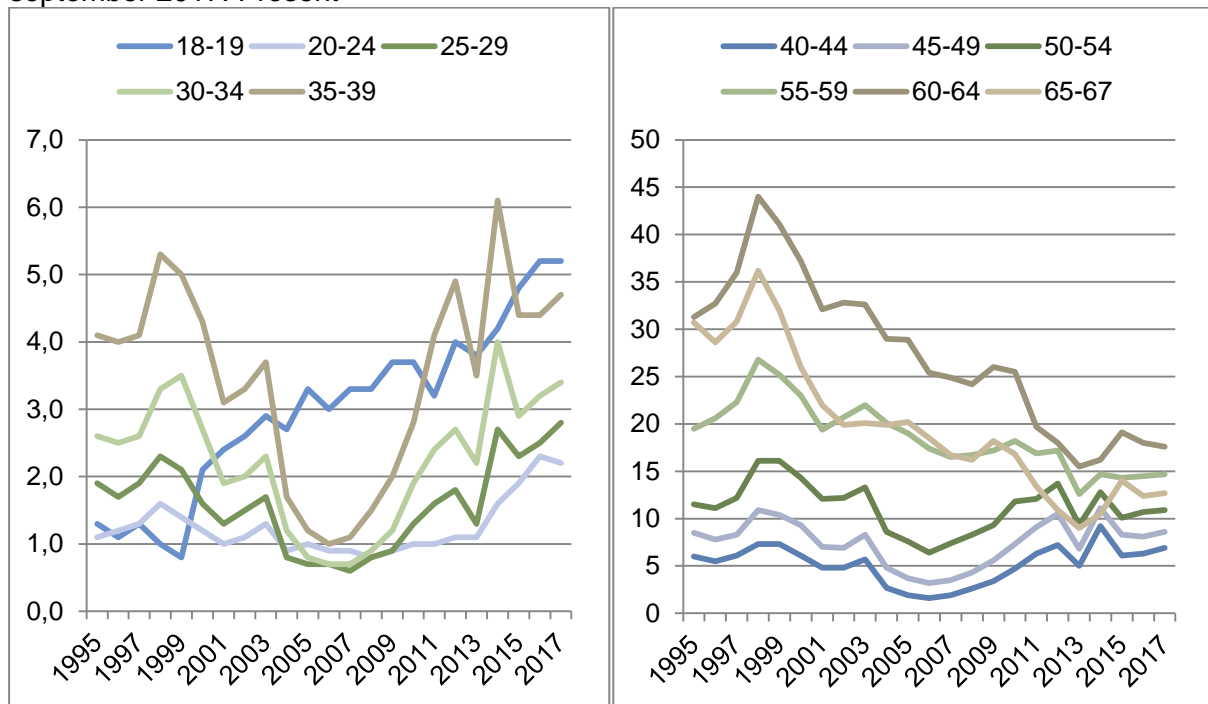
Kilde: NAV

Figur 16. Andelen unge uføre i prosent av befolkningen (18-29 år). September 1995 – september 2017. Prosent



Kilde: NAV

Figur 17. Nye mottakere av uføretrygd per 1000 ikke-uføre i befolkningen september 1995 – september 2017. Prosent



Nedre alder for uførepensjon ble hevet fra 16 til 18 år fra 1.1.1998.

Kilde: NAV

Figur 16 viser andelen nye mottakere av uføretrygd for perioden september 1995 – september 2017 fordelt etter aldersgrupper. Økningen i antall unge uføre 18 – 29 år må ses i sammenheng med ordningen tidsbegrenset uførestønning i perioden 2004 til 2010 og siden AAP fra 2010. Av de unge var det i særlig grad 25 til 29-åringene som fikk tidsbegrenset uførestønning i stedet for uføretrygd fram til 2010. Men vi ser også at noen i aldersgruppen 20–24 år fikk innvilget tidsbegrenset uførestønning. 18-19-åringene fikk som oftest innvilget varig uførepensjon i denne perioden. Den kraftige veksten for de aller yngste uføretrygdede startet allerede på starten av 2000-tallet. Det er særlig den høye uføreandelen til 18-19-åringene som driver veksten for de unge uføre 19-29 år.

Flesteparten av de som fikk innvilget TU var i aldersgruppa mellom 30 til 55 år og de fleste var kvinner med muskel-skjelettsykdommer og lettere psykiske lidelser.

Flertallet av de som fikk tidsbegrenset uførestønning ble seinere innvilget uføretrygd. Etter nærmere fire år hadde 70 prosent av de med tidsbegrenset uførestønning og overgang til arbeidsavklaringspenger fått uføretrygd (Kann og Kristoffersen 2014). Andelen hadde økt til 80 prosent ved utgangen av 2015. I 2016 var andelen steget fram til ca. 81 %, hvor andelen har stabilisert seg en periode. De siste kvartalene ser vi imidlertid at andelen har begynt å synke. Dette skyldes bl.a. at flere av de tidligere TU-mottakerne har gått over til alderspensjon (6 %) og noen er også døde (5 %).

Noe forenklet kan det sies at tidsbegrenset uførestønning som regel utsatte tidspunktet for uføretrygd. Hvis man ser begge disse ytelsene i sammenheng, forsvinner nedgangen i

perioden 2004–2010 blant nye unge mottakere av uføretrygd. Og veksten i årene etter dette kan delvis forklares av denne utsettelsen (Brage og Thune 2015).

## Vedlegg 2: Metode og data

### Aldersstandardisering

Formelen for den direkte metode for aldersstandardisering skal være som følger:

$$a^f = \sum_{i=18}^{i=66} \left( \frac{up_i^f}{bef_i^f} \right) * \frac{bef_i^L}{bef_{18-66}^L}$$

der

$a^f$  – aldersstandardisert uførerate for fylke f

$up_i^f$  – antall uføretrygdede i fylke f med alder i

$bef_i^f$  – antall personer i fylke f med alder i

$bef_i^L$  – antall personer i totalbefolkningen med alder i (L indikerer hele landet)

$bef_{18-66}^L$  – antall personer i totalbefolkningen i alderen 18-66 år

### Datagrunnlag uføretrygd – spesielle forhold

Datagrunnlaget for uføretrygd er feilrettet for perioden 2009 – 2016 (alle måneder) ved at vi har feilrettet person og geografiforhold. Dette har medført at vi har relastet data fra kildesystem til datatorg og laget ny statistikk. Det er små endringer i hovedtallene, og forskjellene er størst i 2015.

Feilrettingen har medført noen endringer i fylker, kommuner og bydeler. Antallet uføre som bor i utlandet og ukjent har økt noe, og for Oslo har antallet gått noe ned. Dette skyldes at vi nå i større grad fanger opp at personer bor i utlandet.

Når det gjelder geografi er det få personer med ukjent bydel etter rekjøring. Marka og Sentrum er ikke lenger skilt ut som egne bydeler i Oslo. For de aller fleste kommuner er det små endringer i antall og i andelen uføre, mens antall med ukjent kommune har gått noe opp etter rekjøring.

### Datagrunnlag overgangsstatistikk

#### Overgangsdefinisjonen – tilgang

Statusvariabelen (registerstatus) er laget ut fra den status personen har i registrene to måneder før tilgangsdatoen for uføretrygd.

For sykepenger er overgangen definert som "fra sykepenger" inntil et halvt år før tilgangstidspunktet.

I tidligere utgaver av dette notatet har man brukt en litt annen operasjonalisering for denne tabellen, nemlig siste gjeldende registerstatus innenfor det siste året før uføretrygd.

### **Overgangsdefinisjonen – avgang**

Antall uføretrygdede som sluttet å motta en ytelse (avgang) en gitt måned. Vi måler statusen to måneder etter avgangstidspunktet.

### **Arbeidsavklaringspenger**

Datagrunnlaget for arbeidsavklaringspenger er over personer som mottar ytelsen. Statistikken teller alle som i løpet av måneden har mottatt en utbetaling arbeidsavklaringspenger. Beholdningen telles opp på en gitt dato nær slutten av hver måned.

## Referanser

- Alne, Ragnar Hjellset (2016): «Jobber de uføretrygdene mer etter uførereformen i 2015?» i Arbeid og Velferd. Nr. 3-2016.
- Brage, Søren og Thune, Ola (2015): «Ung uførhet og psykisk sykdom», i Arbeid og Velferd. Nr. 1-2015.
- Bragstad, Torunn og Hauge, Linda (2007): «Geografisk variasjon i uførepensjon» i Arbeid og Velferd. Nr. 2-2007.
- Bragstad, Torunn og Hauge, Linda (2008): Geografisk variasjon i uførepensjonering 1997-2004. NAV-rapport nr. 4-2008.
- Bråthen, Magne og Nielsen, Roy A. (2016): Uførereformen. Konsekvenser for yrkesaktiviteten. Fafo-rapport 2016:27.
- Ellingsen, Jostein og Lindbøl, Marianne, N. (2017): «Utviklingen i uførediagnoser per 31. desember 2014», Statistikknotat.
- Ellingsen, Jostein (2017): «Utviklingen i uføretrygd per 31. desember 2016», Statistikknotat.
- Ellingsen, Jostein (2016): «Utviklingen i uføretrygd per 30. juni 2016», Statistikknotat.
- Ellingsen, Jostein (2015): «Utviklingen i uføretrygd per 31. mars 2015», Statistikknotat.
- Haga, Oddbjørn og Lien, Ole Christian (2017): «Utviklinga i pensjonering og sysselsetjing blant seniorar» i Arbeid og velferd. Nr. 2-2017.
- Jacobsen, Ove (2014): «Pensjonsreformen: Hvilken innvirkning har den hatt på bruken av helserelevante ytelser?» i Arbeid og velferd. Nr. 3-2014.
- Kalstø, Åshild Male og Galaasen, Anders (2015): «Helserelevante ytelser – Utviklingen fram til 2014», i Arbeid og velferd. Nr. 2-2015.
- Kann, Inger Cathrine og Kristoffersen, Per (2013): «Arbeidsavklaringspenger-gjennomstrømming og avgang fra ordningen», i Arbeid og Velferd. Nr. 1-2013.
- Lande, Sigrid (2014): «Arbeidsavklaringspenger - Mottakere overført fra tidligere ordninger», i Arbeid og velferd nr. 2-2014.
- Sutterud, Lars (2017): «Personer med nedsatt arbeidsevne og mottakere av arbeidsavklaringspenger. Mars 2017», Statistikknotat.



Sørbø, Johannes og Ytteborg, Helene (2015): «Arbeidsavklaringspenger: Hva har skjedd med de som har passert fire år?», i Arbeid og velferd nr.3-2015