

Utviklingen i uføretrygd¹ per 30. juni 2016

Notatet er skrevet av Jostein Ellingsen, jostein.ellingsen@nav.no, 25.8.2016.

Sammendrag

Per 30. juni 2016 var det registrert 317 700 mottakere av uføretrygd. Dette utgjorde 9,5 prosent av befolkningen (18-67 år). Det er samme andel som ved forrige kvartal, men en økning på 0,1 prosentpoeng sammenlignet med for ett år siden.

Målt i antall personer, er det 600 flere uføre sammenlignet med utgangen av forrige kvartal, men 6 000 flere enn på samme tidspunkt i 2015. Netto tilgang første halvår 2016 er på om lag 2 900 personer. Ved utgangen av 2016 anslår NAV at det vil være omlag 320 900 mottakere av uføretrygd, og ved utgangen av 2017 anslår NAV 324 700 personer med uføretrygd.

Det siste året har andelen personer med uføretrygd økt i nesten alle aldersgrupper under 55 år, mens andelen for de over 60 år har gått ned. I løpet av de siste 10 årene har andelen for de eldste uføre over 65 år gått ned med over 9 prosentpoeng.

Per juni 2016 var 1,7 prosent av befolkningen i aldersgruppen 18-29 år uføretrygdet. Det er en økning på 0,1 prosentpoeng siden forrige kvartal. Sammenlignet med samme tidspunkt i 2015 har andelen økt med 0,2 prosentpoeng.

Det er til dels store fylkesvise variasjoner i uføreandelen. Østfold er det fylket med flest uføre (13,7 %), mens Oslo har lavest andel (5,4 %). Forskjellene kan bla. forklares av ulik alderssammensetning i fylkene. Men etter aldersstandardisering gjenstår det betydelige fylkesvise forskjeller. Tidligere forskning viser at geografiske forskjeller i uførepensjonering i stor grad samvarierer med lokale, strukturelle forhold som alderssammensetningen, nivået på yrkesaktivitet, tidligere og nåværende arbeidsledighet og næringsstrukturen i kommunen.

¹ Ny uføretrygd

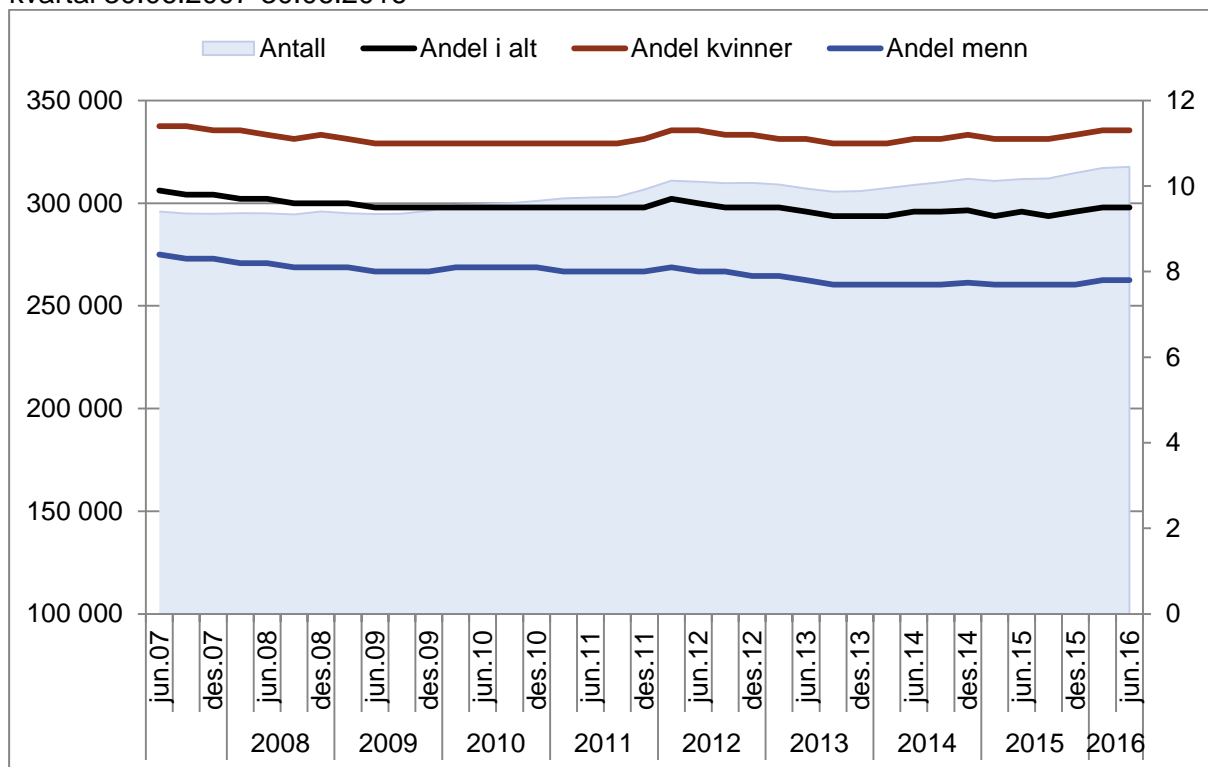
1. januar 2015 ble folketrygdens uførepensjon erstattet av en ny uføretrygd. Formålet med ytelsen er fortsatt å sikre økonomisk trygghet for dem som ikke kan jobbe på grunn av sykdom eller skade, samt å bedre muligheten til å kombinere arbeid og uføretrygd og en god alderspensjon. Personer som hadde uførepensjon 31. desember 2014 fikk omregnet pensjonen og ble overført til uføretrygd fra 1. januar 2015.

Flere personer med uføretrygd hittil i 2016, men stabil andel i siste kvartal

Figur 1 viser antall personer med uføretrygd og som andel av befolkningen de siste ti årene. Per 30. juni 2016 var det 317 700 personer med uføretrygd. Det utgjorde 9,5 prosent av befolkningen i alderen 18–67 år. Dette er samme andel som ved utgangen av første kvartal, men en økning på 0,1 prosentpoeng sammenlignet med samme tidspunkt året før.

Målt i antall uføre, var det en økning på 600 personer siden mars 2016, men 6 000 flere uføre sammenlignet med for ett år siden. I løpet av 10-årsperioden har antallet uføre økt med 21 800 personer, men andelen i befolkningen har gått ned med 0,4 prosentpoeng.

Figur 1. Mottakere av uføretrygd i antall og som andel av befolkningen 18-67 år. Kjønn. Per kvartal 30.06.2007-30.06.2016*



* Fra desember 2014 er det brudd i befolkningsgrunnet. Vi har byttet kilde for å beregne befolkningsandeler. Dette byttet gir imidlertid små utslag.
Kilde. NAV

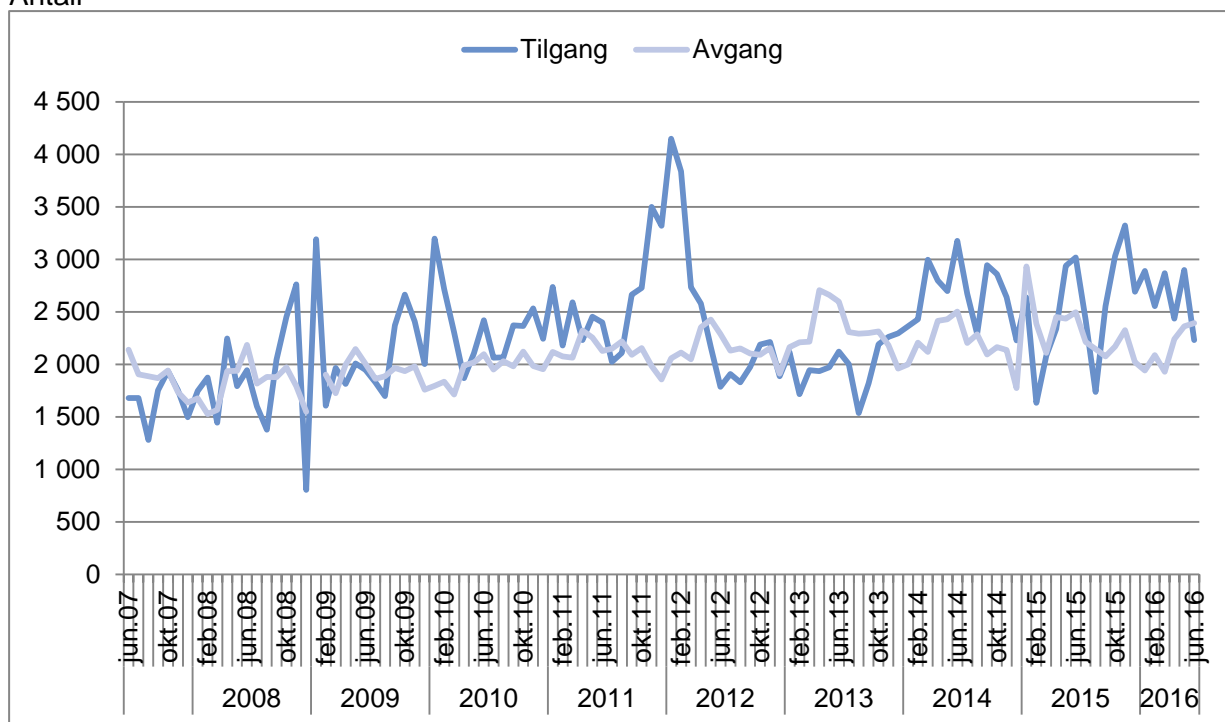
Høyere tilgang enn avgang

Figur 2 viser den månedlige utviklingen i hvor mange som har startet og hvor mange som sluttet å motta uføretrygd siden juni 2007. Vi ser at gjennomsnittlig månedlig tilgang og avgang varierer over tid.

I løpet av 1. halvår 2016 fikk 15 900 personer innvilget uføretrygd, mens 13 000 personer sluttet å motta ytelsen. En netto tilgang på ca 2 900 personer. Sammenlignet med samme periode i 2015 fikk 14 600 personer innvilget uføretrygd, mens 14 800 gikk ut av ordningen. En netto avgang på om lag 200 personer.

En forklaring på den økte tilgangen 1. halvår 2016 i forhold til samme periode i 2015 er økt overgang fra arbeidsavklaringspenger til uføretrygd. Det har også vært noe høyere tilgang fra andre tilstander (sykepenger m.m) hittil i 2016 enn i samme periode i 2015.

Figur 2. Tilgang og avgang* av personer (18-67 år) med uføretrygd. Juni 2007 – juni 2016. Antall



* P.g.a. omlegging til nytt saksbehandlingssystem og datavarehus er avgangen for 1. kvartal 2009 mangelfull. For tilgangen bør man være klar over at det var få nye uføre i mars 2008 og svært høy tilgang i januar 2009 pga. denne omleggingen.

Kilde: NAV

Status forut for uføretrygd

Utviklingen i uføretrygd henger sammen med utviklingen i andre helserelaterte ytelser, nærmere bestemt sykepenger og arbeidsavklaringspenger (AAP).

Tabell 1 gir en oversikt over hvilken status de nye mottakerne av uføretrygd 1. halvår 2016 hadde i NAVs registre to måneder forut for innvilgelse av uføretrygd². Vi ser at de fleste nye uføre hadde en periode som AAP-mottaker før de fikk innvilget uføretrygd (77,4 %).³

Den høye andelen som kom fra AAP er i tråd med intensjonene om å avklare arbeidsevnen så godt som mulig før en uføretrygd innvilges. For de yngste (18-24 år) kan den lavere andelen som kom fra AAP skyldes overrepresentasjon av personer med alvorlige funksjonsnedsettelse og andre alvorlige sykdommer. Vi ser at det ikke er vanlig for yngre mottakere med overgang fra sykepenger. De yngste har derfor en løsere tilknytning til arbeidsmarkedet enn eldre mottakere.

For de yngste er helsen antagelig så alvorlig at arbeidsavklaring er lite aktuelt. Vi ser at 43,1 prosent kom fra «tilstander» som selvstendig næringsdrivende, under utdanning, hjemmeværende eller privat forsørget (i kategorien uoppgitt). Det antas at overgang til arbeid er lite realistisk og AAP derfor mindre aktuelt. Vi ser også at andelen med overgang fra AAP avtar med økende alder.

6,3 prosent av de nye uføretrygdede kom rett fra sykepenger og vi ser at andelen økte kraftig med alder. For de eldre vil det være flere som ikke blir vurdert som aktuelle for å gå inn i et arbeidsavklaringsløp.

Tabell 1. Status forut for uføretrygd, blant nye mottakere av uføretrygd (18-67 år) 1. halvår 2016. Prosent

	N=	I alt	18-24	25-29	30-39	40-49	50-59	60-64	65-66
Sykepenger	971	6,3	0,4	1,5	2,3	3,7	6,3	13,5	14,0
AAP	11 938	77,4	46,7	88,6	84,8	83,8	80,6	72,9	54,7
Arbeidssøker/ Nedsatt arbeidsevne	704	4,6	9,9	7,2	7,0	4,8	3,2	2,7	4,8
Uoppgitt	1 813	11,8	43,1	2,6	5,9	7,7	10,0	10,9	26,5

* N i denne tabellen avviker noe fra offisielle tilgangstall (- 452), da tilgangstidspunktet måles på en annen måte.

** I uoppgittkategorien finner vi personer som NAV ikke har data om. Dette kan være selvstendig næringsdrivende, under utdanning, hjemmeværende, privat forsørget eller andre tilstander.

Kilde: NAV

² Se vedlegg for forklaring

³ Disse tallene sier imidlertid ikke noe om hvor lenge de har mottatt AAP.

Avgangsårsaker

I tabell 2 viser vi overgangen fra uføretrygd og hvilken status personene hadde to måneder etter at de sluttet å motta uføretrygd. Kjente avgangsårsaker fra uføretrygd er alderspensjon, død og jobb. Avgangen til alderspensjon avhenger bla. av størrelsen på alderskullene, men også helsetilstanden blant de eldre. Blant de som sluttet å motta uføretrygd i løpet av første kvartal 2016, gikk 78,3 prosent over til alderspensjon. Vi ser at andelen varierer noe over tid.

Formålet med uføretrygden er å sikre økonomisk trygghet for dem som ikke kan jobbe på grunn av sykdom eller skade, men samtidig er det lagt til rette for å kombinere arbeid og uføretrygd. Overgangen til jobb var på 2,1 prosent i 1. kvartal 2016. Denne andelen ser vi også varierer over tid. Overgangen til jobb avhenger blant annet av forholdene på arbeidsmarkedet.

Tabell 2. Avgang* fra uføretrygd og status 2. måneder etter. Antall. Prosent.

	N=	I alt	Alderspensjon	Død	Arbeid	AAP	Annet
1. kv 2014	6 686	100	82,9	14,1	1,2	0,1	1,8
2. kv 2014	7 088	100	83,9	13,2	0,9	0,1	1,9
3. kv 2014	6 533	100	79,2	14,9	2,4	0,1	3,5
4. kv 2014	6 674	100	69,0	15,0	6,6	0,3	9,2
1. kv 2015	6 761	100	76,6	14,4	3,6	0,1	5,3
2. kv 2015	6 999	100	80,0	11,8	2,3	0,0	5,9
3. kv 2015	6 274	100	77,4	13,4	3,6	0,1	5,4
4. kv 2015	5 777	100	73,5	16,3	5,5	0,1	4,7
1. kv 2016	6 138	100	78,3	15,9	2,1	0,0	3,6

*Avviker noe fra offisielle avgangstall, da vi i denne tabellen har målt avgangen i måneden før.

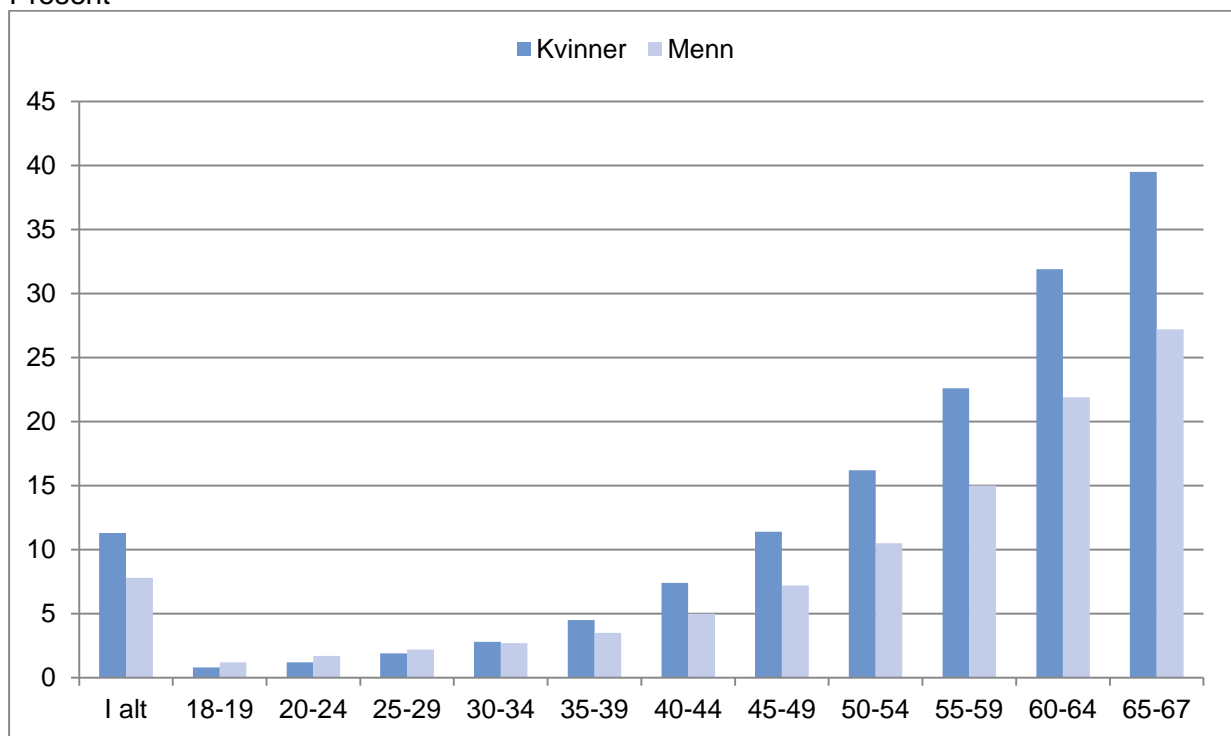
Kilde: NAV

Flere uføre kvinner enn menn

Figur 3 viser andelen kvinner og menn i befolkningen som mottok uføretrygd per juni 2016 samt at uføretilbøyeligheten øker med alder. Det er flere kvinner enn menn som mottar helse relaterte ytelser fra NAV (sykepenger og arbeidsavklaringspenger). Dette gjelder også for mottakere av uføretrygd.

Andelen uføre kvinner i befolkningen var på 11,3 prosent (184 242 kvinner), mens tilsvarende prosent for menn var 7,8 (133 463 menn). Som andel av befolkningen var det per juni 2016 flere uføretrygdede kvinner enn menn i alle aldersgrupper over 30 år. For de under 30 år var derimot andelen høyere blant menn.

Figur 3. Uføre som andel av befolkningen etter kjønn og alder (18-67 år) per 30.06.2016. Prosent



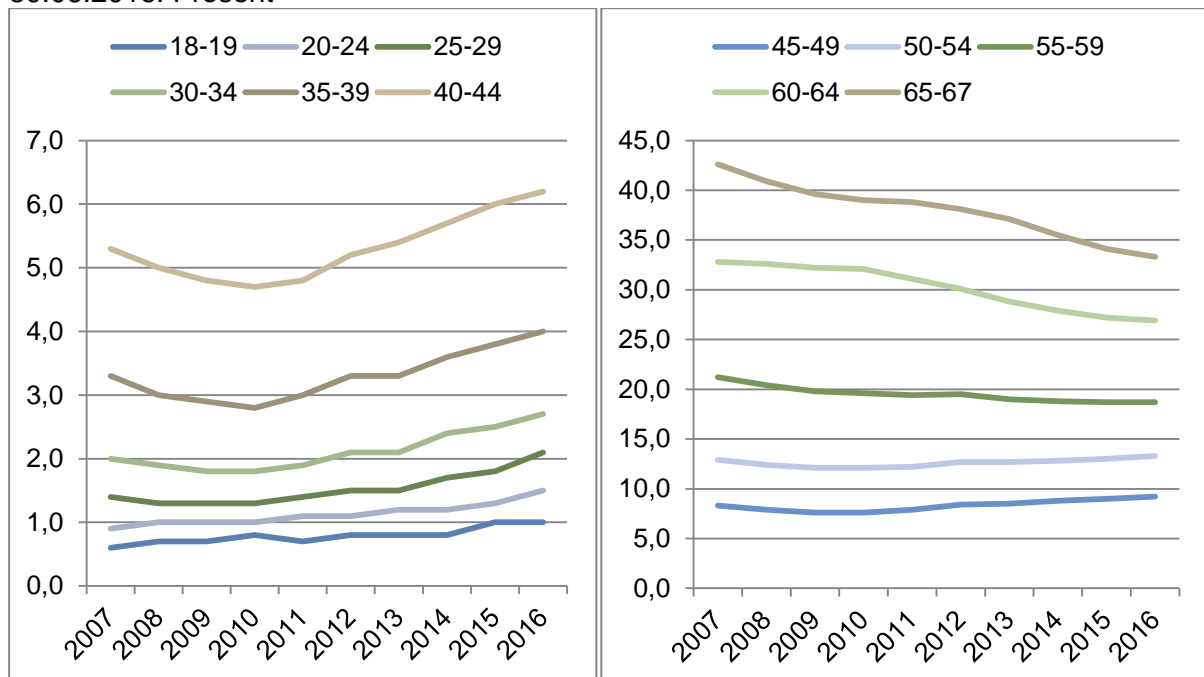
Kilde: NAV

Flere yngre, men færre eldre uføremottakere

Figur 4 viser utviklingen i andelen uføretrygdde etter aldersgrupper for perioden 2007 til 2016. Vi observerer noen interessante aldersforskjeller, der vi over tid ser en nedgang i uføreandelen i aldersgruppene over 55 år, parallelt med en økt andel uføre under 55 år⁴.

Nedgangen for de over 55 år er større enn veksten for de under 55 år og bidrar til at andelen i alt holder seg nokså stabil.

Figur 4. Uføre etter alder som andel av befolkningen (18-67 år). Pr. 30.06.2007 – 30.06.2016. Prosent*



*Befolkningen 18-67 år: Vi teller 11/12 av 18-åringene og 1/12 av 67-åringene. Dette skyldes at en person ikke kan bli uføretrygdet før måneden etter fylte 18 år, og blir alderspensjonist senest måneden etter fylte 67 år.

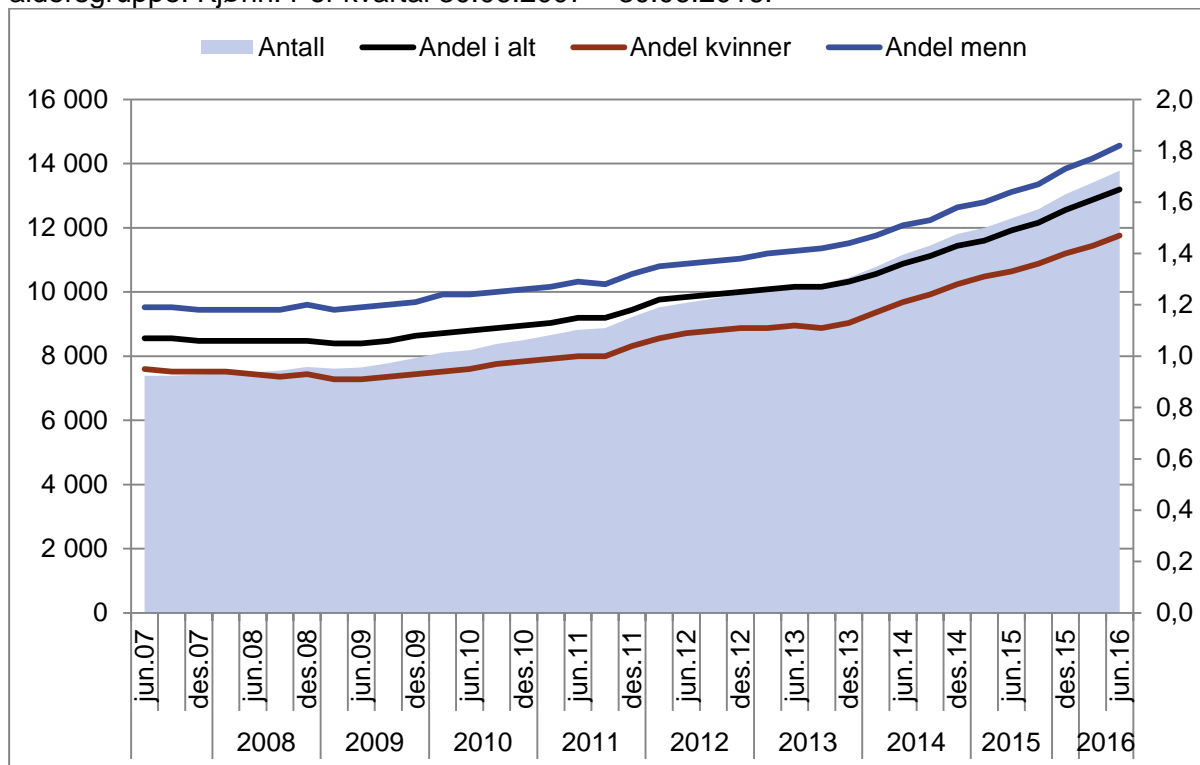
Kilde: NAV

⁴ Denne trenden reflekteres også i tilgangstallene, ved spesielt høye rater for de yngste og en fallende tendens for de eldste uføremottakerene (se vedlegg for detaljerte tidsserier).

Flere unge uføre over tid

Figur 5 viser utviklingen i andelen unge uføre de siste 10 år. Vi definerer unge uføre her som mottakere av uføretrygd i alderen 18 til 29 år. Per 31. juni 2016 var det om lag 13 800 mottakere av uføretrygd i denne aldersgruppen. En økning på 1 490 uføre på ett år. Siden utgangen av forrige kvartal var det en økning på 373 personer.

Figur 5. Unge mottakere av uføretrygd (18-29 år) og som andel av befolkningen i samme aldersgruppe. Kjønn. Per kvartal 30.06.2007 – 30.06.2016.



Kilde: NAV

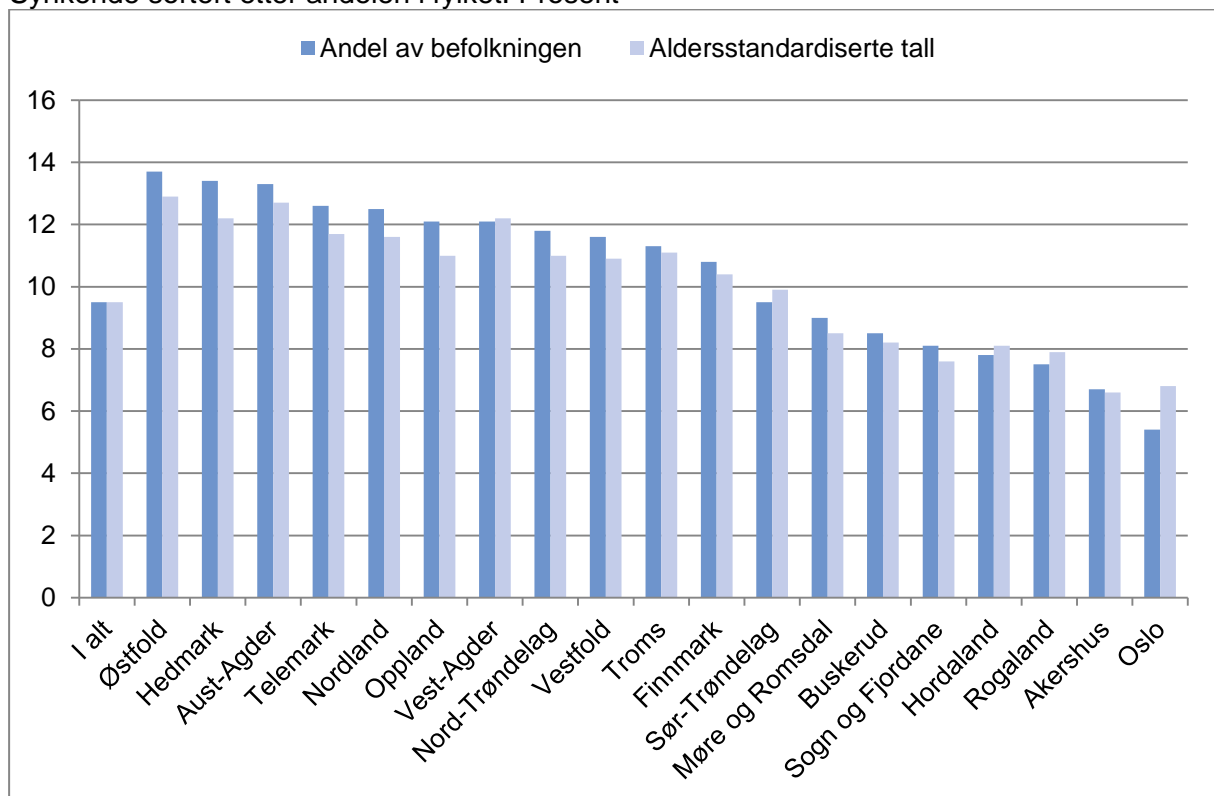
Andelen unge uføre i prosent av befolkningen i samme aldersgruppe var på 1,7 prosent per juni 2016 (1,5 prosent kvinner og 1,8 prosent menn). Andelen i alt økte med 0,1 prosentpoeng fra forrige kvartal og med 0,2 prosentpoeng sammenlignet med samme tidspunkt i 2015. På 10 år har det blitt 6 400 flere unge uføre, mens andelen regnet som prosent av befolkningen i samme aldersgruppe har økt med 0,6 prosentpoeng.

Trenden med flere unge uføre reflekteres også i tilgangstallene, tilgang per 1000 ikke-ufør. Dette gjelder spesielt for de aller yngste kvinner og menn (18-19 år), men også for de andre aldersgruppene under 30 år. Jf. figur 12 i vedlegg.

Fylkesvise forskjeller i uføretrygd

I figur 6 viser vi antall uføre i prosent av befolkningen etter fylke, samt hvilken uføreandel fylket ville hatt dersom befolkningen i fylket hadde samme aldersfordeling som landsgjennomsnittet (aldersstandardiserte tall⁵). Det var flest uføre i prosent av befolkningen i fylkene Østfold (13,7 %), Hedmark (13,4 %) og Aust-Agder (13,3 %), men færrest i Oslo (5,4 %) og Akershus (6,7 %).

Figur 6. Andelen uføre (18-67 år) i fylket per 30. juni 2016. Andel og standardisert andel. Synkende sortert etter andelen i fylket. Prosent



Kilde: NAV

De aldersstandardiserte tallene viser at forholdet mellom fylker endres noe når det korrigeres for alderssammensetningen i fylket. Blant annet ser vi at Oslo får en høyere uføreandel etter aldersstandardisering, mens mange av fylkene med høyest uføreandel får en noe lavere uføreandel. Dette skyldes i hovedsak at Oslo har en yngre befolkning, mens en del av fylkene med høy uføreandel har en tilsvarende eldre befolkning. Likevel gjenstår det altså betydelige fylkesvise forskjeller også når det korrigeres for alder.

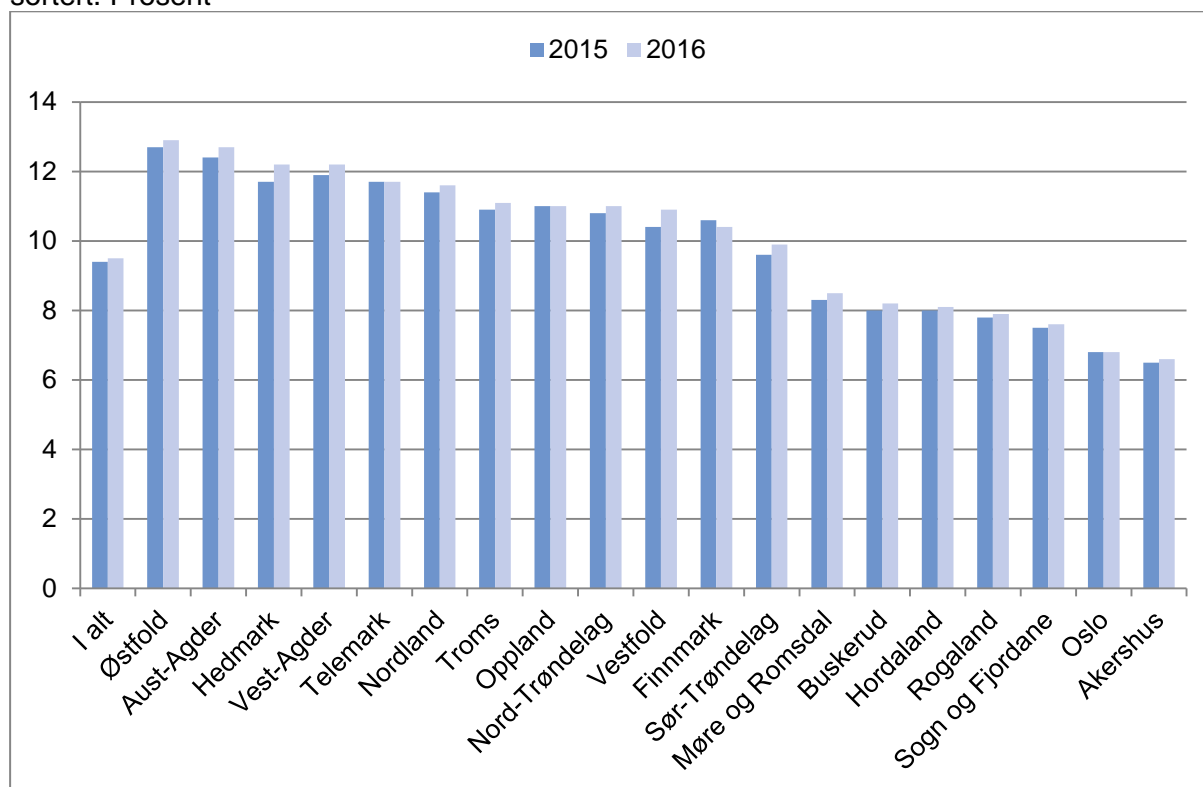
Det er flere grunner til at andelen uføretrygdde varierer geografisk. Studier har funnet positive sammenhenger mellom arbeidsledighetsnivå og overgangen til uføretrygd (bl.a. Bragstad og

⁵ Det er den direkte metode for aldersstandardisering som benyttes etter 1-årig alder, og viser fordelingen (andelen) i det enkelte fylke om aldersfordelingen var som for landet. Figuren viser da en høyere eller lavere (evt. uendret) andel enn tallserien med «Andel av befolkningen». Se vedlegg for utregning av den direkte metode.

Hauge 2007, 2008), og tilgangen på egnet arbeid vil variere ganske sterkt mellom ulike regioner. Det er rimelig å tenke seg at et mer fleksibelt arbeidsmarked i hovedstadsregionen er med på å trekke uføreandelen ned. Det kan også tenkes at lokale variasjoner i befolkningens utdanningsnivå og kompetanse påvirker uføreandelene. I Rogaland ser vi en økt tilstrømning til arbeidsavklaringspenger per juni 2016, men det er for tidlig å si noe om hvordan arbeidsledigheten vil slå ut på tilstrømningen til uføretrygd (uføreandelen i Rogaland har økt med 0,2 prosentpoeng siden juni 2014).

Figur 7 viser den aldersstandardiserte uføreandelen for juni 2015 og juni 2016. Hedmark og Vestfold har økt med 0,5 prosentpoeng, Finnmark har gått ned med 0,2 prosentpoeng. Den aldersstandardiserte andelen i Oslo er den samme.

Figur 7. Aldersstandardisert andel uføre (18-67 år) i fylket per 30. juni 2015-2016. Synkende sortert. Prosent

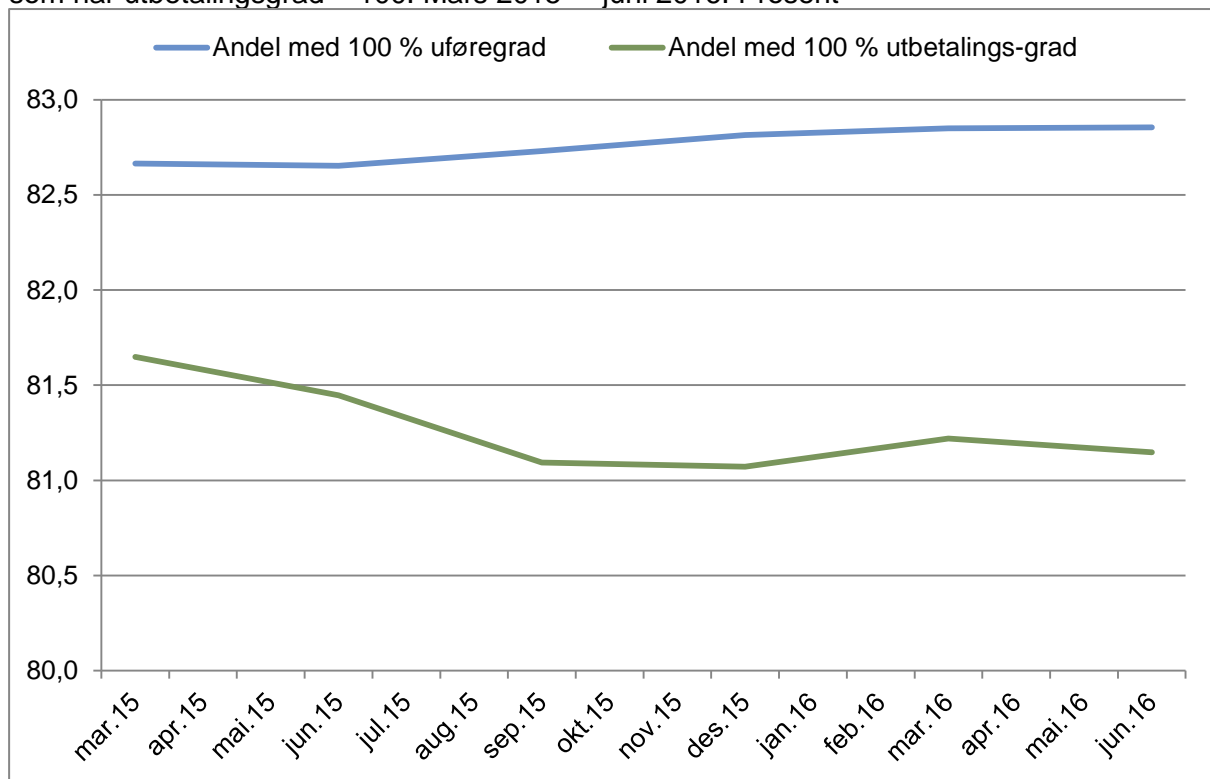


Uføregrad og utbetalingsgrad

I figur 9 sammenligner vi hvor mange av de uføre som hadde en uføregrad på 100 prosent og hvor mange som hadde en utbetalingsgrad på 100 prosent.

Indikatoren utbetalingsgrad kan indikere nivået på hvor mange som har en inntekt ved siden av en uføretrygd. Vi ser at i observasjonsperioden avtar nivået på utbetalingsgraden med 0,5 prosentpoeng samtidig som vi ser en økning for de som har en full uføretrygd (0,2 prosentpoeng).

Figur 8. Andelen uføre (18-67 år) med uføregrad = 100 prosent sammenlignet med andelen som har utbetalingsgrad = 100. Mars 2015 – juni 2016. Prosent



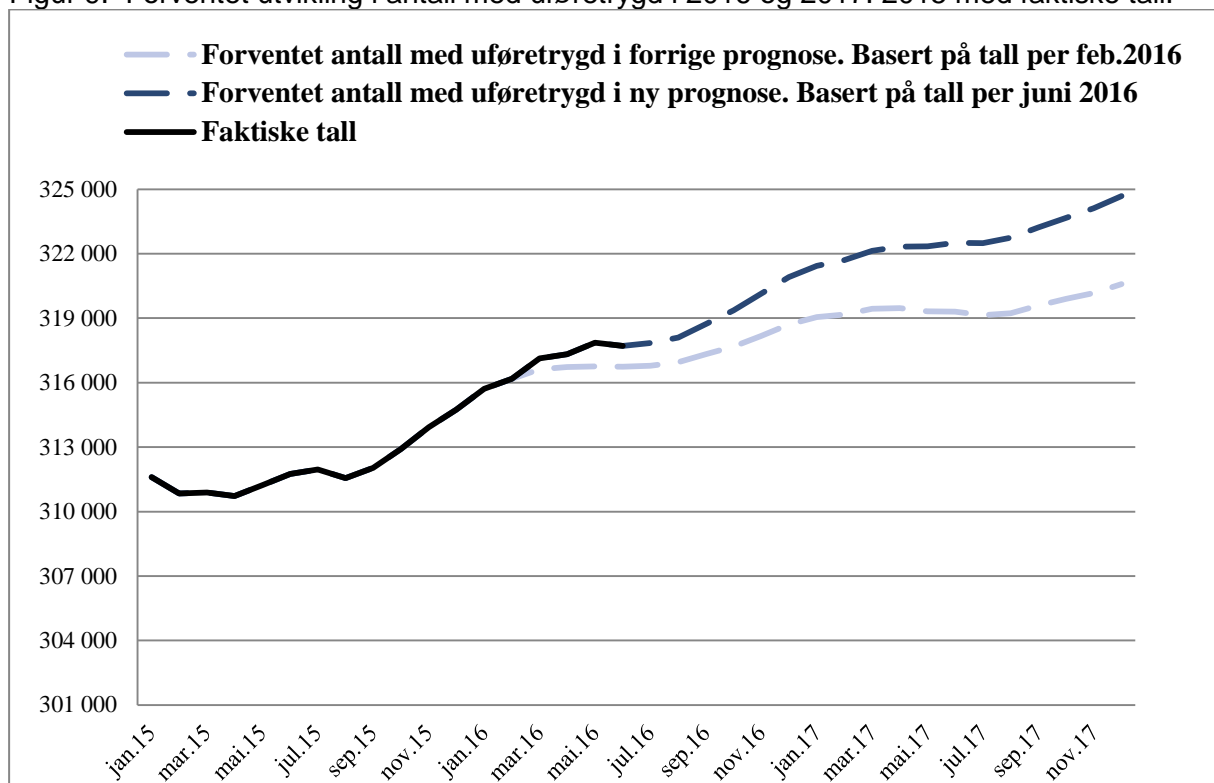
Utviklingen i antall personer med uføretrygd i 2016 og 2017

NAV forventer 320 900 mottakere av uføretrygd i desember 2016 og omlag 324 700 mottakere i desember 2017. De nye anslagene innebærer en vekst i gjennomsnittlig antall mottakere for året på omlag 0,3 prosentenheter for 2016 og 0,7 prosentenheter for 2017 i forhold til vår seneste anslag for disse årene.

Den viktigste årsaken til oppjusteringen er den faktiske utviklingen i tilgangen til uføretrygd. Utviklingen første halvår 2016 viser at overgangen fra AAP til uføretrygd ble høyere enn forventet. Samtidig forventer vi også en høyere tilgang fra AAP til uføretrygd i andre halvår 2016 (som står for omlag 80 prosent av all tilgang til uføretrygd på årsbasis) enn i tidligere prognoser. Anslaget for overgangen fra AAP til uføretrygd er således satt betydelig opp i forhold til forrige prognose.

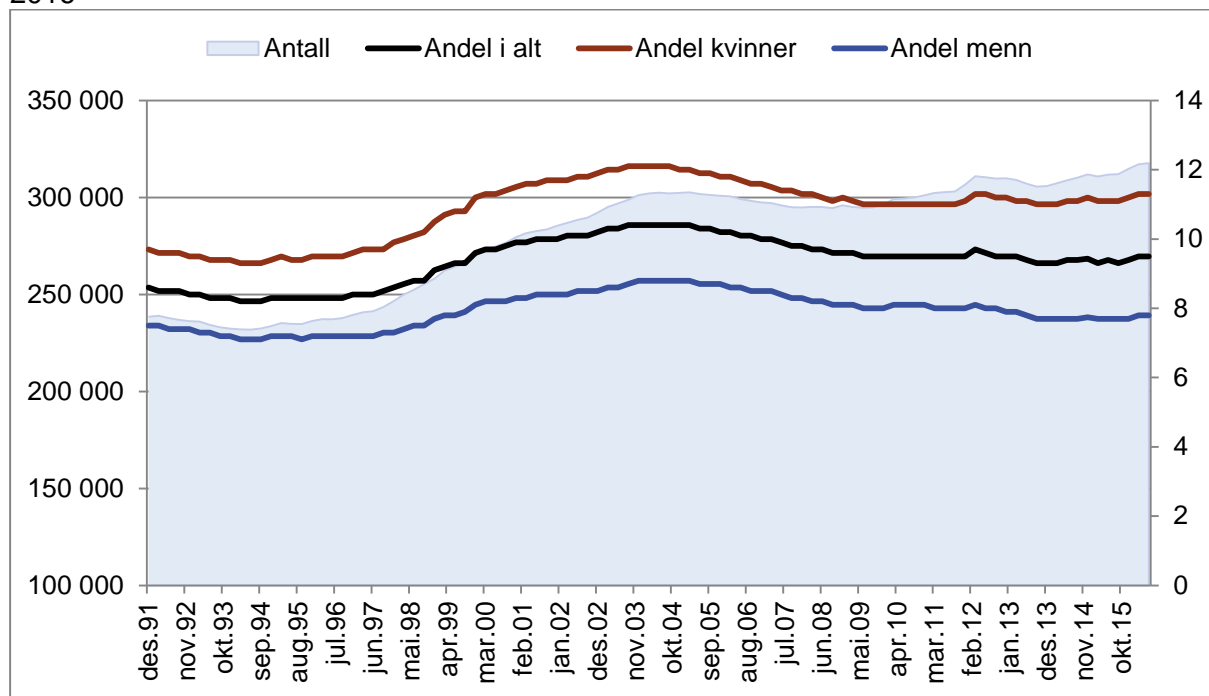
Utviklingen i samlet antall personer med uføretrygd i løpet av første halvår 2016 viser altså en sterkere vekst enn forutsatt i tidligere anslag. NAV har basert den nye prognosen på utviklingen fram tom juni 2016 og forventninger om videre utvikling i andre halvår 2016 og 2017, og satt opp prognosen for antall personer med uføretrygd ved utgangen av 2016 og 2017.

Figur 9. Forventet utvikling i antall med uføretrygd i 2016 og 2017. 2015 med faktiske tall.

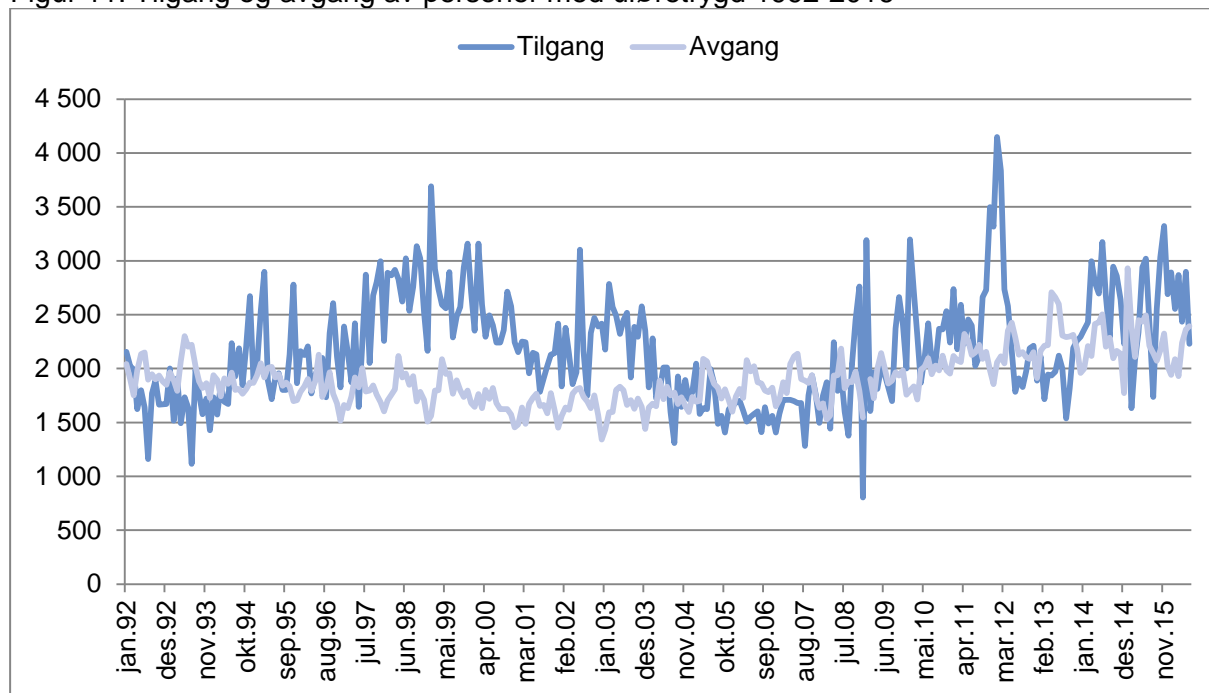


Vedlegg 1: Tabeller og figurer

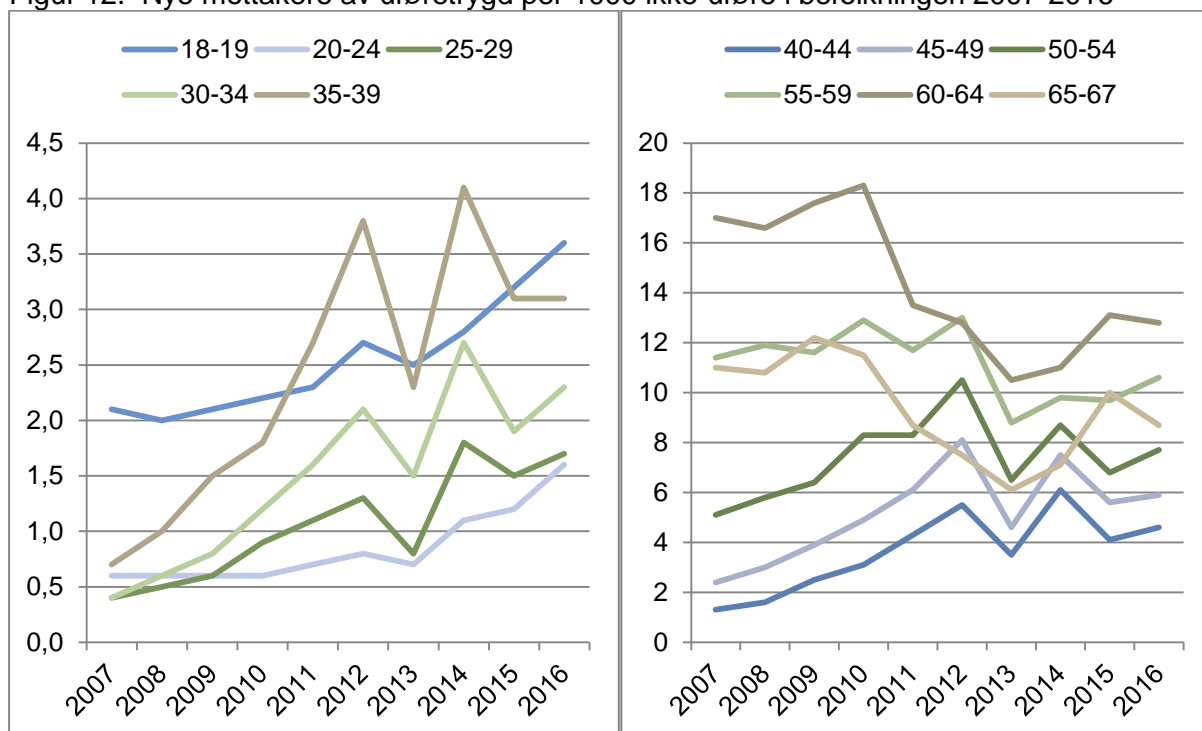
Figur 10. Mottakere av uføretrygd. Antall og andel av befolkningen 18-67 år. Kjønn. 1991-2016



Figur 11. Tilgang og avgang av personer med uføretrygd 1992-2016



Figur 12. Nye mottakere av uføretrygd per 1000 ikke-uføre i befolkningen 2007-2016



Vedlegg 2: Metode og data

Aldersstandardisering

Formelen for den direkte metode for aldersstandardisering skal være som følger:

$$a^f = \sum_{i=18}^{i=66} \left(\frac{up_i^f}{bef_i^f} \right) * \frac{bef_i^L}{bef_{18-66}^L}$$

der

a^f – aldersstandardisert uførate for fylke f

up_i^f – antall uføretrygdede i fylke f med alder i

bef_i^f – antall personer i fylke f med alder i

bef_i^L – antall personer i totalbefolkningen med alder i (L indikerer hele landet)

bef_{18-66}^L – antall personer i totalbefolkningen i alderen 18-66 år

Datagrunnlag overgangsstatistikk

Overgangsdefinisjonen

Statusvariabelen (registerstatus) er laget ut fra den status personen har i registrene to måneder før tilgangsdatoen for uføretrygd.

For sykepenges er overgangen definert som "fra sykepenges" inntil et halvt år før tilgangstidspunktet.

I tidligere utgaver av dette notatet har man brukt en litt annen operasjonalisering for denne tabellen, nemlig siste gjeldende registerstatus innenfor det siste året før uføretrygd.

Arbeidsavklaringspenger

Datagrunnlaget for arbeidsavklaringspenger er over personer som mottar ytelsen. Statistikken teller alle som i løpet av måneden har mottatt en utbetaling arbeidsavklaringspenger.

Beholdningen telles opp på en gitt dato nær slutten av hver måned.

Referanser

Bragstad, Torunn og Hauge, Linda (2007): «Geografisk variasjon i uførepensjon» i Arbeid og Velferd. Nr. 2-2007.

Bragstad, Torunn og Hauge, Linda (2008): Geografisk variasjon i uførepensjonering 1997-2004. NAV-rapport nr. 4-2008.