

Utviklingen i uføretrygd¹ per 31. mars 2016

Notatet er skrevet av Jostein Ellingsen, jostein.ellingsen@nav.no, 12.5.2016.

Sammendrag

Per 31. mars 2016 var det registrert 317 100 mottakere av uføretrygd. Dette utgjorde 9,5 prosent av befolkningen (18-67 år). En økning på 0,1 prosentpoeng sammenlignet med utgangen av 2015 og en økning på 0,2 prosentpoeng sammenlignet med mars 2015.

Andelen uføre kvinner i befolkningen var på 11,3 prosent og andelen uføre menn var på 7,8 prosent. Ved utgangen av 2016 anslår NAV at det vil være omlag 318 700 mottakere av uføretrygd. Det er forventet en høy overgang fra arbeidsavklaringspenger (AAP). I løpet av første kvartal 2016 kom 77 prosent av de nye uføre fra AAP.

Per mars 2016 var 1,7 prosent av befolkningen i aldersgruppen 18-29 år uføretrygdet. Det er en økning på 0,1 prosentpoeng siden forrige kvartal. Sammenlignet med samme tidspunkt i 2015 har andelen økt med 0,2 prosentpoeng. Andelen uføre er også noe økende i alle aldersgrupper under 55 år, mens den er synkende i alle aldersgrupper over 55 år, både det siste året, men gjennom de siste 10 åra samlet.

De fleste som mottar uføretrygd, mottar 100 prosent uføretrygd (81 prosent)². Av de som mottok 100 prosent uføretrygd, var 6,5 prosent registrert med et arbeidsforhold. Sammenlignet med utgangen av 2014, var samme andel på 6,4 prosent. Blant de med gradert uføretrygd var 73,6 prosent registrert med et arbeidsforhold.

¹ Ny uføretrygd

1. januar 2015 ble folketrygdens uførepensjon erstattet av en ny uføretrygd. Formålet med ytelsen er fortsatt å sikre økonomisk trygghet for dem som ikke kan jobbe på grunn av sykdom eller skade, samt å bedre muligheten til å kombinere arbeid og uføretrygd og en god alderspensjon. Personer som hadde uførepensjon 31. mars 2014 fikk omregnet pensjonen og ble overført til uføretrygd fra 1. januar 2015.

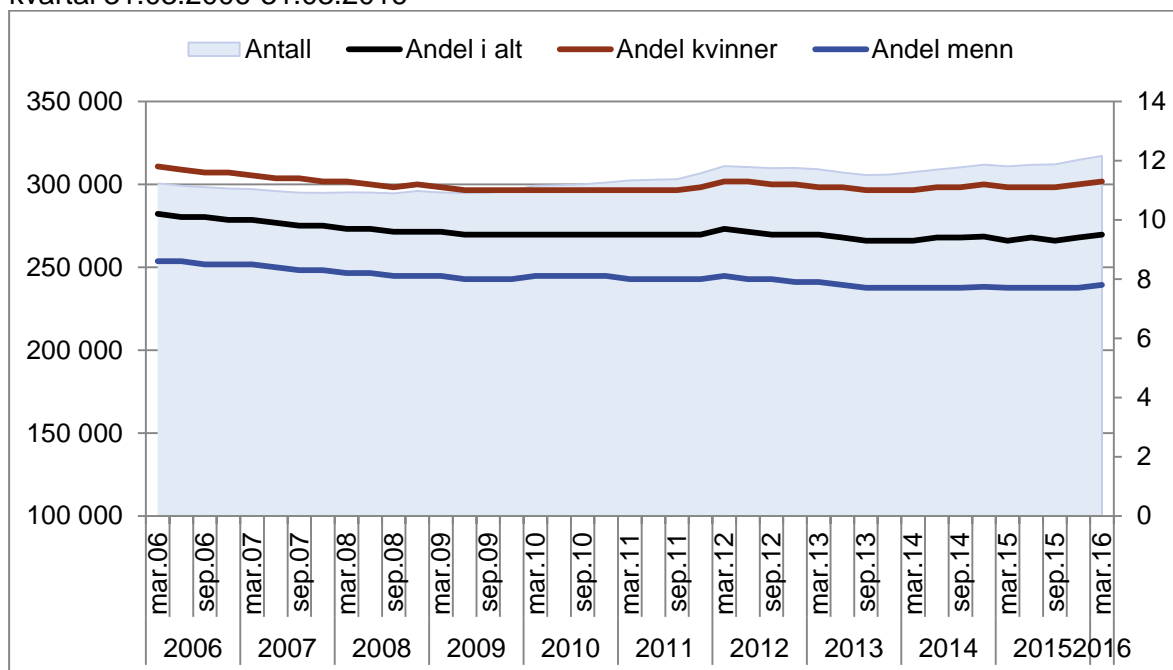
² Tall for uføre og arbeidsforhold per januar 2016.

Flere personer med uføretrygd i 2016

Figur 1 viser antall personer med uføretrygd og som andel av befolkningen de siste ti årene. Per 31. mars 2016 var det 317 100 personer med uføretrygd. Det utgjorde 9,5 prosent av befolkningen i alderen 18–67 år. Dette er en økning på 0,2 prosentpoeng sammenlignet med samme kvartal året før. Sammenlignet med utgangen av 2015 er det en økning på 0,1 prosentpoeng. Målt i antall uføre, var det en økning på 2 400 personer fra utgangen av 2015, men 6 300 flere uføre sammenlignet med for ett år siden.

I løpet av perioden har antallet uføre økt med 16 500 personer, men andelen i befolkningen har gått ned med 0,7 prosentpoeng.

Figur 1. Mottakere av uføretrygd i antall og som andel av befolkningen 18-67 år. Kjønn. Per kvartal 31.03.2006-31.03.2016*



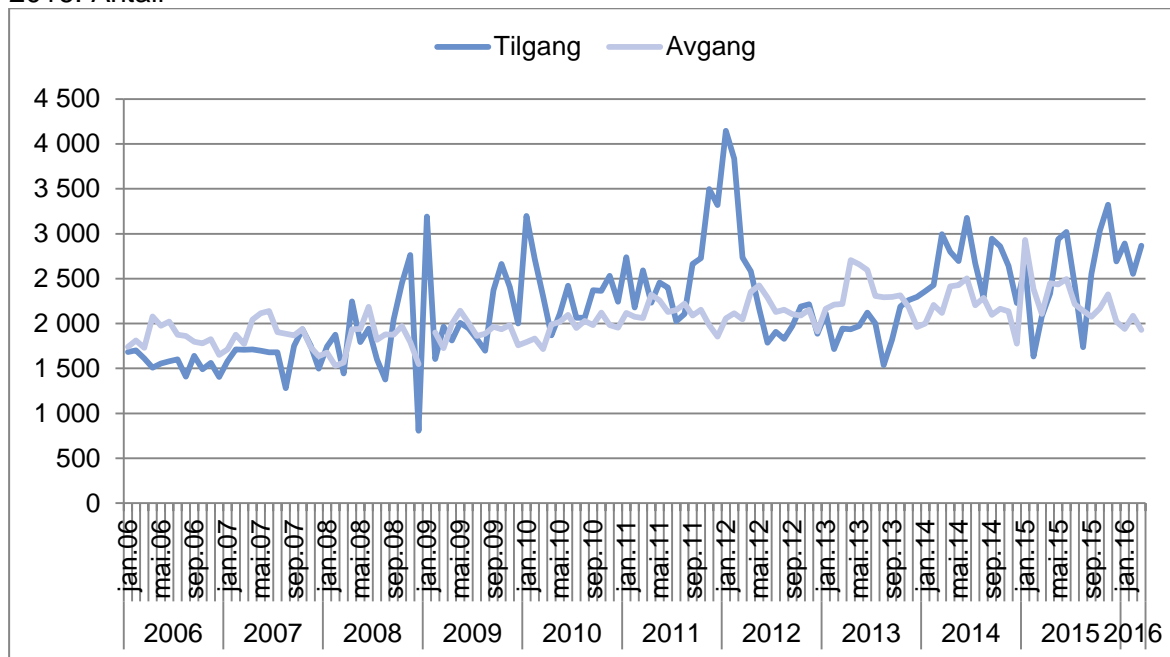
* Fra desember 2014 er det brudd i befolkningsgrunnlaget. Vi har byttet kilde for å beregne befolkningsandeler. Dette byttet gir imidlertid små utslag.
Kilde. NAV

Høyere tilgang enn avgang

Figur 2 viser den månedlige utviklingen i hvor mange som har startet og hvor mange som sluttet å motta uføretrygd siden januar 2006. I løpet av 1. kvartal 2016 fikk 8 300 personer innvilget uføretrygd, mens 6 000 personer sluttet å motta ytelsen. I alt fikk 30 400 personer innvilget uføretrygd i løpet av 2015. Samtidig sluttet 27 800 personer å motta ytelsen.

Gjennomsnittlig månedlig tilgang og avgang varierer over tid. I løpet av første kvartal 2016 var gjennomsnittlig tilgang på nær 2 800 personer, mens om lag 2 000 personer hadde avgang fra uføretrygd. Til sammenligning var den månedlige tilgangen i 2013 på under 2 000 personer, mens det var en avgang på cirka 2 300. I 2014 var den månedlige tilgangen på om lag 2 700 personer. Avgangen var på cirka 2 200 personer. I 2015 var den månedlige tilgangen på om lag 2 500 personer, mens avgangen var på 2 300 personer.

Figur 2. Tilgang og avgang* av personer (18-67 år) med uføretrygd. Januar 2006 – mars 2016. Antall



* P.g.a. omlegging til nytt saksbehandlingssystem og datavarehus er avgangen for 1. kvartal 2009 mangelfull. For tilgangen bør man være klar over at det var få nye uføre i mars 2008 og svært høy tilgang i januar 2009 pga. denne omleggingen.

Kilde: NAV

Status forut for uføretrygd

Utviklingen i uføretrygd henger sammen med utviklingen i andre helserelaterte ytelser, nærmere bestemt sykepenger og arbeidsavklaringspenger (AAP).

Tabell 1 gir en oversikt over hvilken status de nye mottakerne av uføretrygd 1. kvartal 2016 hadde i NAVs registre to måneder forut for innvilgelse av uføretrygd³. Vi ser at de fleste nye hadde en periode som AAP-mottaker før de fikk innvilget uføretrygd (77,4 %).⁴

Den høye andelen som kom fra AAP er i tråd med intensjonene om å avklare arbeidsevnen så godt som mulig før en uføretrygd innvilges. For de yngste (18-24 år) kan den lavere andelen som kom fra AAP skyldes overrepresentasjon av personer med alvorlige funksjonsnedsettelse og andre alvorlige sykdommer (43,8 % i kategorien uoppgitt), hvor overgang til arbeid er lite realistisk og AAP derfor mindre aktuelt. Vi ser også at andelen med overgang fra AAP avtar med økende alder. Dette reflekterer trolig at arbeidsavklaring oftere anses som u hensiktsmessig for personer som nærmer seg pensjonsalder.

Dette gjelder antagelig også for de som kommer direkte fra sykepenger. Her er sykdommen antagelig så alvorlig at arbeidsavklaring er lite aktuelt. 5,7 prosent av de nye uføretrygdene kom rett fra sykepenger. Denne andelen økte kraftig med alder, da det for eldre vil være flere som ikke blir vurdert som aktuelle for å gå inn i et arbeidsavklaringsløp. At det er svært få unge som kom rett fra sykepenger betyr at svært få av de unge uføret har vært innom arbeidsmarkedet.

Tabell 1. Status forut for uføretrygd, blant nye mottakere av uføretrygd (18-67 år) 1. kvartal 2016. Prosent

	N=	I alt	18-24	25-29	30-39	40-49	50-59	60-64	65-66
Sykepenger	451	5,7	0,4	2,7	2,2	2,9	5,4	12,5	13,2
AAP	6 167	77,4	47,3	87,3	83,7	81,6	80,2	74,7	61,8
Arbeidssøker/ Nedsatt arbeidsevne	364	4,6	8,5	7,2	7,1	5,1	3,4	2,7	3,9
Uoppgitt*	981	12,3	43,8	2,7	7,0	10,4	11,0	10,1	21,1

* I uoppgittkategorien finner vi personer som NAV ikke har data om. Dette kan være selvstendig næringsdrivende, under utdanning, hjemmeværende, privat forsørget eller andre tilstander.

Kilde: NAV

³ Se vedlegg for forklaring

⁴ Disse tallene sier imidlertid ikke noe om hvor lenge de har mottatt AAP.

Avgangsårsaker

I tabell 2 viser vi overgangen fra uføretrygd og hvilken status personene hadde to måneder etter at de sluttet å motta uføretrygd. Kjente avgangsårsaker fra uføretrygd er alderspensjon, død og jobb. Avgangen til alderspensjon avhenger bla. av størrelsen på alderskullene, men også helsetilstanden blant de eldre. Blant de som sluttet å motta uføretrygd i løpet av fjerde kvartal 2015, gikk 73,5 prosent over til alderspensjon i 4. kvartal 2015. Vi ser at andelen varierer noe over tid.

Formålet med uføretrygden er å sikre økonomisk trygghet for dem som ikke kan jobbe på grunn av sykdom eller skade, men samtidig er det lagt til rette for å kombinere arbeid og uføretrygd. Overgangen til jobb var på 5,5 prosent i 4. kvartal 2015. Denne andelen ser vi også varierer over tid. Overgangen til jobb avhenger blant annet av forholdene på arbeidsmarkedet.

Bakgrunnstall viser at overgangen til jobb var høyere for de som hadde gradert uføretrygd, og at jo lavere graden var, jo høyere var overgangen til jobb. Blant de graderte som gikk over til jobb, var de fleste registrert med et arbeidsforhold før avgangen. Altså at de fleste som hadde overgang til jobb, også hadde en tilknytning til arbeidslivet mens de mottok uføretrygd.

Tabell 2. Avgang* fra uføretrygd og status 2. måneder etter. Antall. Prosent.

	N=	I alt	Alderspensjon	Død	Arbeid	AAP	Annet
1. kv 2014	6 686	100	82,9	14,1	1,2	0,1	1,8
2. kv 2014	7 088	100	83,9	13,2	0,9	0,1	1,9
3. kv 2014	6 533	100	79,2	14,9	2,4	0,1	3,5
4. kv 2014	6 674	100	69,0	15,0	6,6	0,3	9,2
1. kv 2015	6 761	100	76,6	14,4	3,6	0,1	5,3
2. kv 2015	6 999	100	80,0	11,8	2,3	0,0	5,9
3. kv 2015	6 274	100	77,4	13,4	3,6	0,1	5,4
4. kv 2015	5 777	100	73,5	16,3	5,5	0,1	4,7

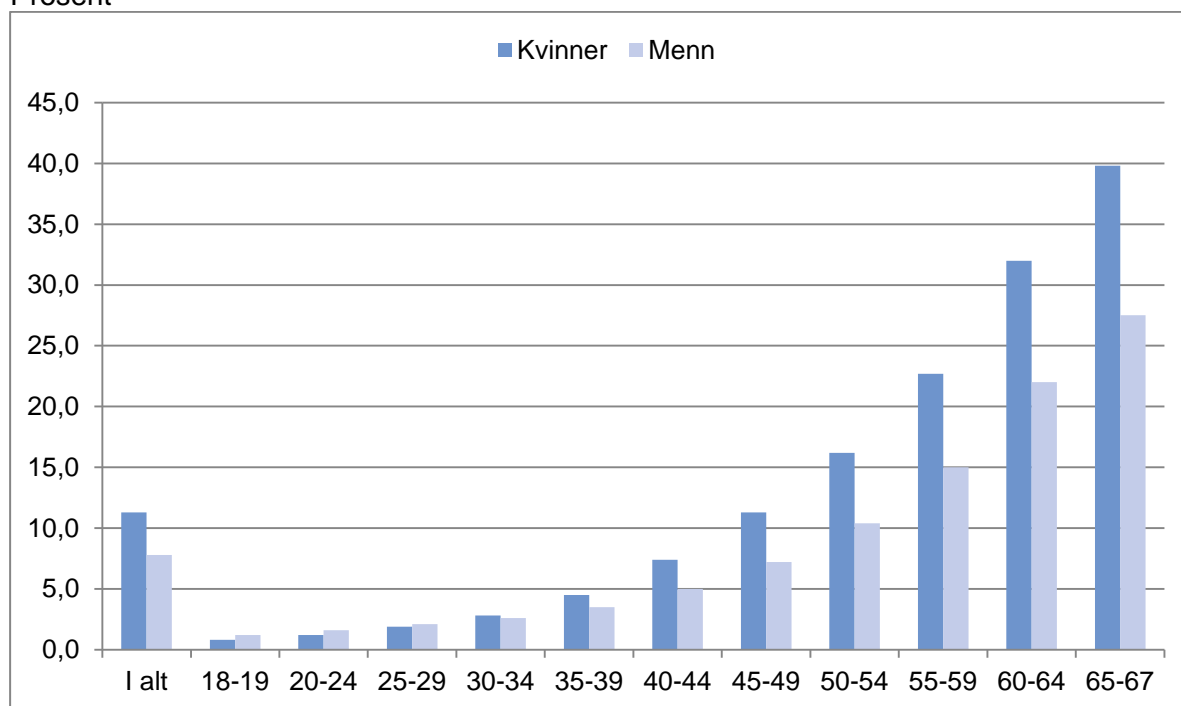
*Avviker noe fra offisielle avgangstall, da vi i denne tabellen har målt avgangen i måneden før.
Kilde: NAV

Flere uføre kvinner enn menn

Figur 3 viser andelen kvinner og menn i befolkningen som mottok uføretrygd per mars 2016. Det er flere kvinner enn menn som mottar helse relaterte ytelser fra NAV (sykepenger og arbeidsavklaringspenger). Dette gjelder også for mottakere av uføretrygd.

Andelen uføre kvinner i befolkningen var på 11,3 prosent (183 900 kvinner), mens tilsvarende prosent for menn var 7,8 (133 200 menn). Som andel av befolkningen var det per mars 2016 flere uføretrygdede kvinner enn menn i alle aldersgrupper over 30 år. For de under 30 år var derimot andelen høyere blant menn.

Figur 3. Uføre som andel av befolkningen etter kjønn og alder (18-67 år) per 31.03.2016. Prosent



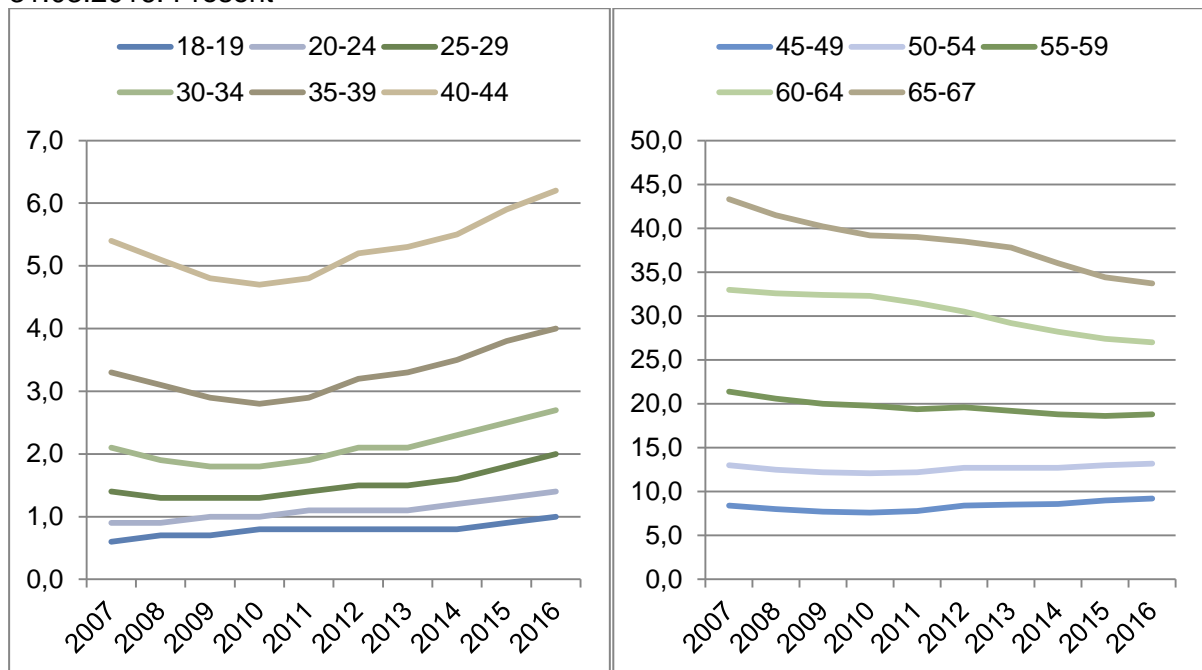
Kilde: NAV

Flere yngre, færre eldre uføremottakere

Figur 4 viser utviklingen i andelen uføretrygdete etter aldersgrupper for perioden 2007 til 2016. Vi observerer noen interessante aldersforskjeller, der vi over tid ser en nedgang i uføreandelen i aldersgruppene over 55 år, parallelt med en økt andel uføre under 55 år.

Nedgangen for de over 55 år er større enn veksten for de under 55 år og bidrar til at andelen i alt holder seg nokså stabil.

Figur 4. Uføre etter alder som andel av befolkningen (18-67 år). Pr. 31.03.2007 – 31.03.2016. Prosent*



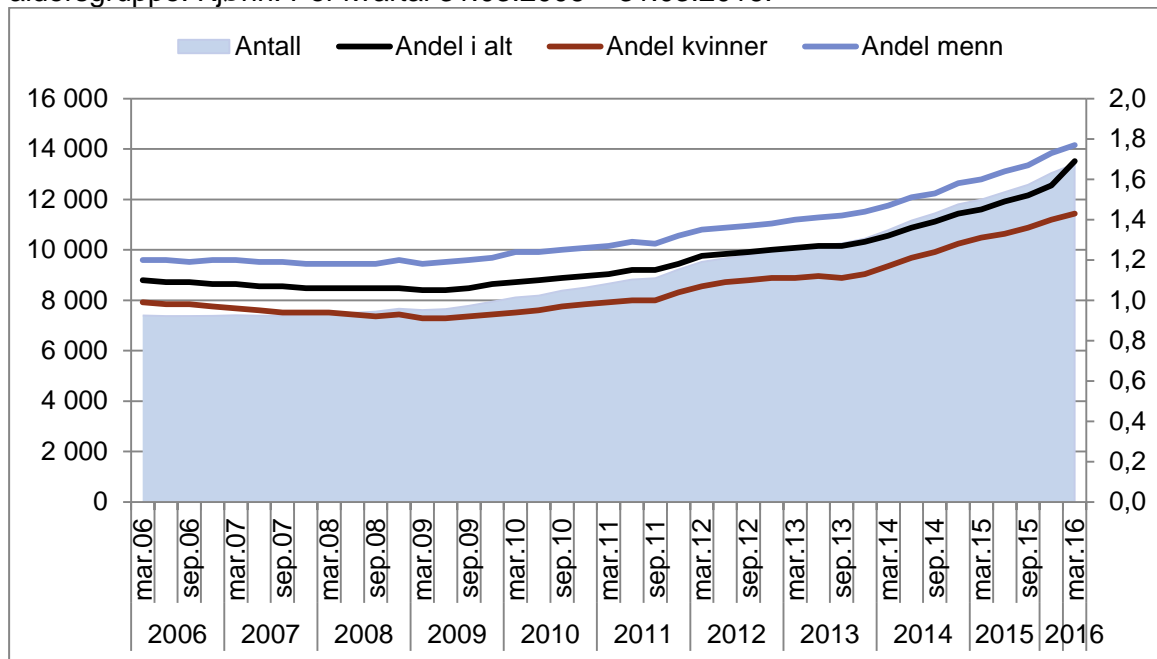
*Befolkningen 18-67 år: Vi teller 11/12 av 18-åringene og 1/12 av 67-åringene. Dette skyldes at en person ikke kan bli uføretrygdet før måneden etter fylte 18 år, og blir alderspensjonist senest måneden etter fylte 67 år.

Kilde: NAV

Flere unge uføre over tid

Figur 5 viser utviklingen i andelen unge uføre de siste 10 år. Vi definerer unge uføre her som mottakere av uføretrygd i alderen 18 til 29 år. Per 31. mars 2016 var det om lag 13 400 mottakere av uføretrygd i denne aldersgruppen.

Figur 5. Unge mottakere av uføretrygd (18-29 år) og som andel av befolkningen i samme aldersgruppe. Kjønn. Per kvartal 31.03.2006 – 31.03.2016.



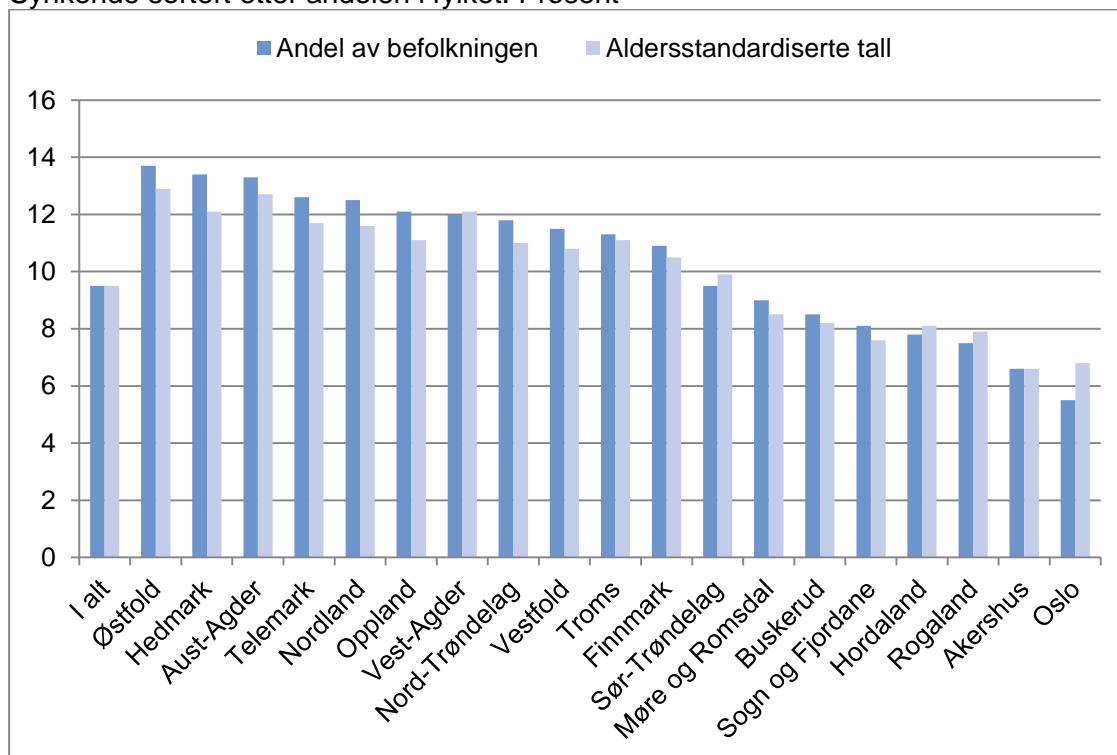
Kilde: NAV

Andelen unge uføre i prosent av befolkningen i samme aldersgruppe var dermed på 1,7 prosent per mars 2016 (1,4 prosent kvinner og 1,8 prosent menn). Andelen i alt økte med 0,1 prosentpoeng fra forrige kvartal og med 0,2 prosentpoeng sammenlignet med samme tidspunkt i 2015. På 10 år har det blitt 6 000 flere unge uføre, mens andelen regnet som prosent av befolkningen i samme aldersgruppe har økt med 0,6 prosentpoeng.

Fylkesvise forskjeller i uføretrygd

I figur 6 viser vi antall uføre i prosent av befolkningen etter fylke, samt hvilken uføreandel fylket ville hatt dersom befolkningen i fylket hadde samme aldersfordeling som landsgjennomsnittet (aldersstandardiserte tall⁵). Det var flest uføre i prosent av befolkningen i fylkene Østfold (13,7 %), Hedmark (13,4 %) og Aust-Agder (13,3 %), men færrest i Oslo (5,5 %) og Akershus (6,6 %).

Figur 6. Andelen uføre (18-67 år) i fylket per 31. mars 2015. Andel og standardisert andel. Synkende sortert etter andelen i fylket. Prosent



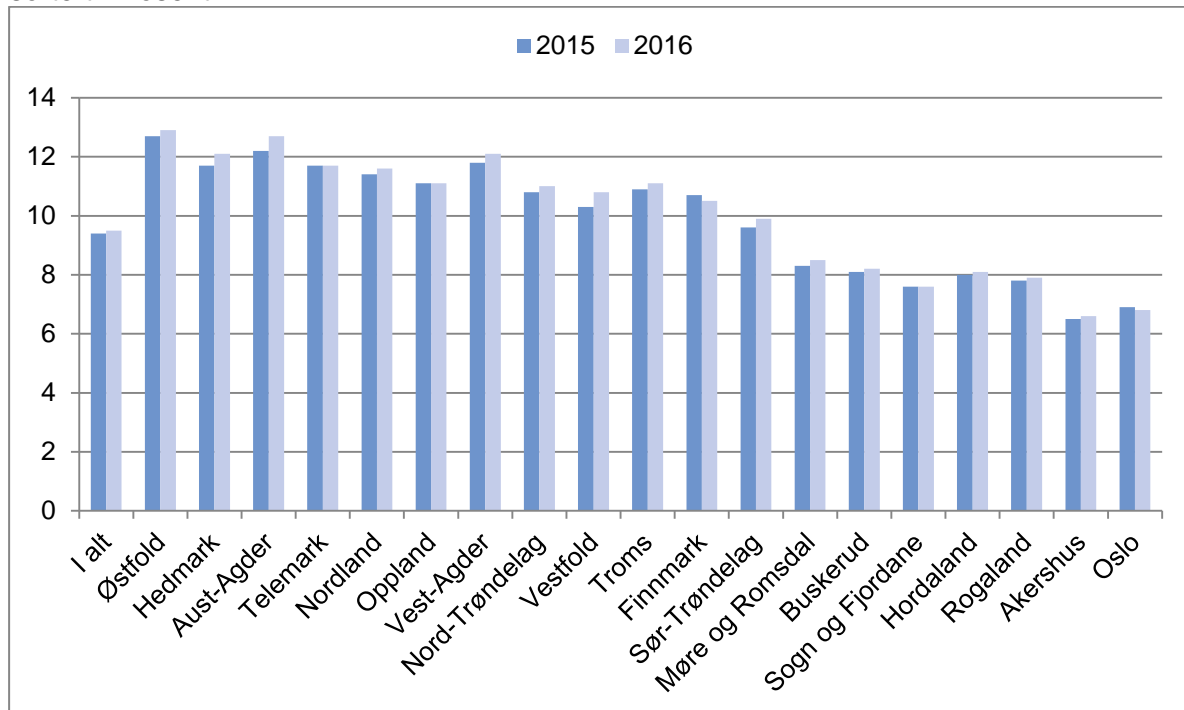
Kilde: NAV

De aldersstandardiserte tallene viser at forholdet mellom fylker endres noe når det korrigeres for alderssammensetning i fylket. Blant annet ser vi at Oslo får en høyere uføreandel etter aldersstandardisering, mens mange av fylkene med høyest uføreandel får en noe lavere uføreandel etter aldersstandardisering. Dette skyldes i hovedsak at Oslo har en yngre befolkning, mens en del av fylkene med høy uføreandel har en tilsvarende eldre befolkning. Likevel gjenstår det altså betydelige fylkesvise forskjeller også når det korrigeres for alder.

⁵ Det er den direkte metode for aldersstandardisering som benyttes etter 1-årig alder, og viser fordelingen (andelen) i det enkelte fylke om aldersfordelingen var som for landet. Figuren viser da en høyere eller lavere (evt. uendret) andel enn tallserien med «Andel av befolkningen». Se vedlegg for utregning av den direkte metode.

Figur 7 viser den aldersstandardiserte uføreandelen for mars 2015 og mars 2016. Aust-Agder og Vestfold har økt med 0,5 prosentpoeng, mens Oslo og Finnmark har gått ned med henholdsvis 0,1 og 0,2 prosentpoeng.

Figur 7. Aldersstandardisert andel uføre (18-67 år) i fylket per 31. mars 2015-2016. Synkende sortert. Prosent



Andelen uføre registrert med et arbeidsforhold

Et av formålene med det nye uføreregelverket var å bedre muligheten til å kombinere arbeid og uføretrygd. Vi har laget en månedlig tidsserie fra januar 2009 til og med januar 2016 på hvor mange uføre som er registrert med et arbeidsforhold i AA-registeret, der vi sammenligner andelen i jobb i forhold til full uføretrygd og gradert ytelse (figur 8).

Endringen i andelen uføre registrert med et arbeidsforhold skyldes trolig innføringen av A-melding 1. januar 2015 da innføringen skapte et brudd i tidsserien ved at innføringen av A-melding påvirker innrapporterte arbeidsforhold fra og med oktober/november 2014. Det er derfor vanskelig å tolke endringen i andelen uføre i jobb fra dette tidspunktet og hittil i 2016.

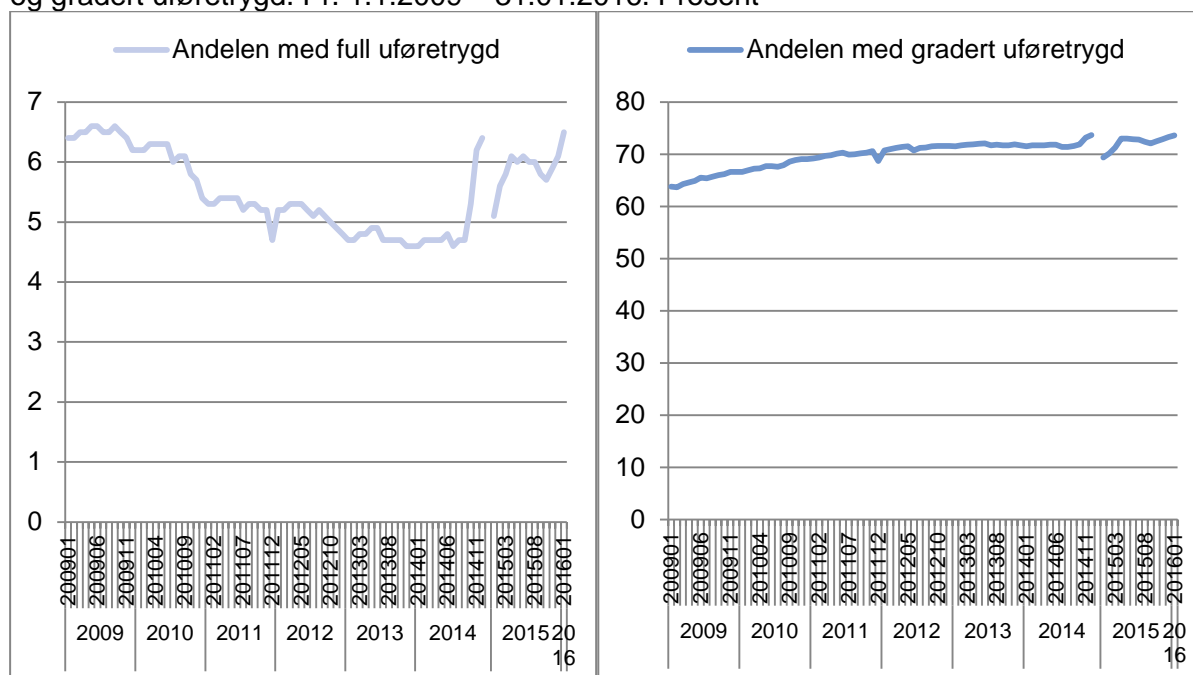
Om lag 256 400 personer mottok 100 prosent uføretrygd i januar 2016 (med 100 % utbetalingsgrad⁶). Av disse var 6,5 prosent registrert med et arbeidsforhold. 59 300 personer

⁶ Uføregrad fastsettes når en person innvilges uføretrygd. Dersom en person har tapt hele inntektsevnen sin, setter NAV uføregraden til 100 prosent. Den fastsatte uføregraden endres ikke selv om uføretrygden reduseres på grunn av inntekt.

Utbetalingsgrad er en betegnelse på hvor stor andel av uføretrygden som utbetales. Det vil si at når en uføretrygdet har inntekt over inntektsgrensen settes uføretrygden ned.

var registrert med en gradert uføretrygd. 73,6 prosent av de som mottok en gradert uføretrygd var registrert med et arbeidsforhold, med en gjennomsnittlig uføregrad på 60,6 prosent. Hvis vi ser på alle uføre uansett grad, har det siden 2010 blitt flere uføre som er registrert med et arbeidsforhold (økning på 1,7 prosentpoeng). Andelen som er registrert med et arbeidsforhold blant de med 100 prosent uføregrad er på omtrent samme nivå (opp 0,3 prosentpoeng), mens andelen i jobb blant de med gradert ytelse har økt med 7,0 prosentpoeng.

Figur 8. Andelen uføre (18-67 år) med et arbeidsforhold fordelt etter 100 prosent uføretrygd og gradert uføretrygd. Pr. 1.1.2009 – 31.01.2016. Prosent*



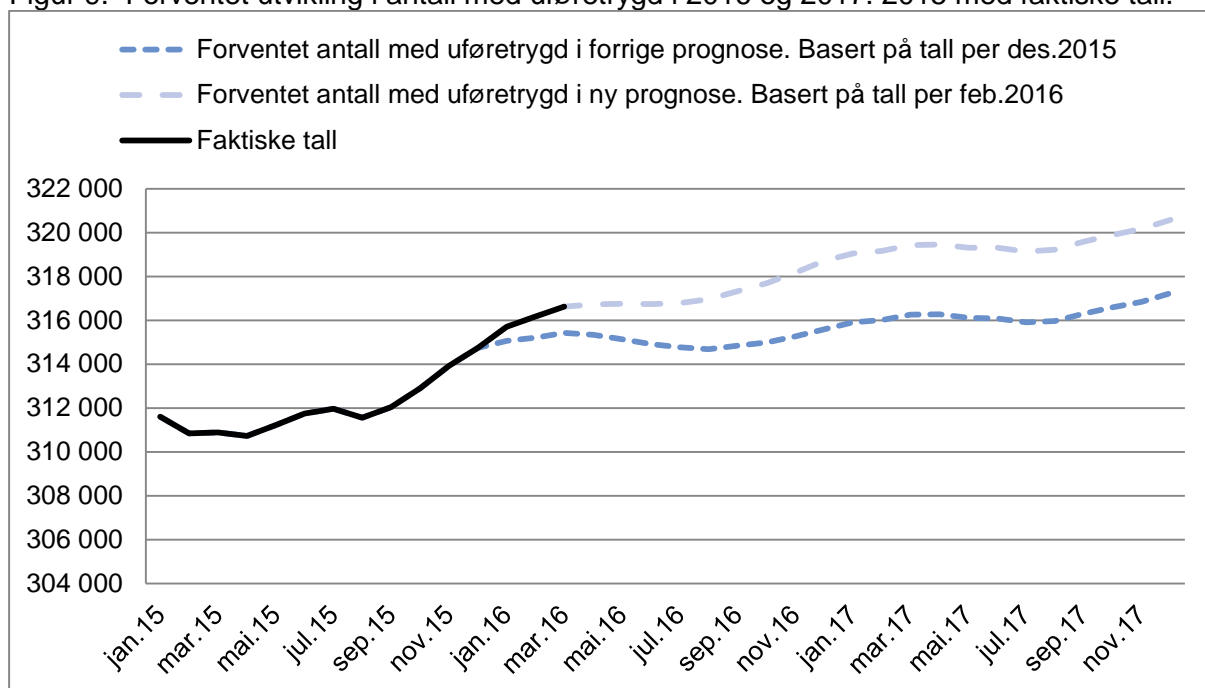
*Andelen med et arbeidsforhold måler vi ved å koble uføre mot Arbeidstaker-Arbeidsgiver-registeret (AA-registeret) med et lag på 3 måneder. Fra 1. januar 2015 ble A-melding innført. All rapportering om inntekt, arbeidsforhold og skattetrekk ble da samlet i én elektronisk melding (a-meldingen). Dette skaper da et brudd i tidsserien og påvirker arbeidsforhold fra og med oktober 2014. Fra og med januar 2015 benytter vi utbetalingsgrad som data-kilde istedenfor «ordinær» uføregrad. Ved å benytte utbetalingsgrad, blir det noen flere uføre i denne gruppen enn ved å benytte "ordinær" uføregrad.

Kilde. NAV og AA-registeret/A-melding

Utviklingen i antall personer med uføretrygd i 2016 og 2017 – revidert prognose

Utviklingen i samlet antall personer med uføretrygd i 1. kvartal 2016 viser en sterkere vekst enn forutsatt. NAV har basert prognosen på utviklingen hittil i 2016 og forventninger om videre utvikling i 2016 og 2017, og satt opp prognosen for antall personer med uføretrygd både for 2016 og 2017. Det er spesielt forventet høy tilgang fra AAP til uføretrygd i 2016 (som står for omlag 80 prosent av all tilgang til uføretrygd). Denne som er satt betydelig opp i forhold til forrige prognose. De nye anslagene innebærer en vekst i antall med uføretrygd på henholdsvis 1,3 prosent fra utgangen av 2015 til utgangen av 2016 og 0,6 prosent fra utgangen av 2016 til utgangen av 2017. Det forventes nå omlag 318 700 mottakere i desember 2016 og omlag 320 600 mottakere i desember 2017.

Figur 9. Forventet utvikling i antall med uføretrygd i 2016 og 2017. 2015 med faktiske tall.



Statistiske tall for perioden 1. kvartal 2016 viser at antall personer med uføretrygd økte mer enn forutsatt i vår forrige prognose. Ved utgangen av mars 2016 var det omlag 317 100 uføretrygdede, mens det i forrige prognose var lagt til grunn om lag 315 400 uføretrygdede. Dette innebærer således at veksten i antall mottakere per mars 2016 har vært nesten 1 700 høyere enn forutsatt. Årsaken til dette er spesielt at overgangen fra arbeidsavklaringspenger til uføretrygd har vært høyere enn forutsatt.

NAV forventer fortsatt en betydelig vekst i antall mottakere av uføretrygd i 2016 og 2017. I forrige prognose, basert på tall per desember 2015, ble det forventet henholdsvis omlag 315 600 uføretrygdede ved utgangen av 2016 og omlag 317 200 ved utgangen av 2017. Dette tilsvarer en vekst på henholdsvis 0,3 prosent frem til desember 2016 og 0,5 prosent fra utgangen av 2016 til utgangen av 2017.

Vedlegg

Aldersstandardisering

Formelen for den direkte metode for aldersstandardisering skal være som følger:

$$a^f = \sum_{i=18}^{i=66} \left(\frac{up_i^f}{bef_i^f} \right) * \frac{bef_i^L}{bef_{18-66}^L}$$

der

a^f – aldersstandardisert uførerate for fylke f

up_i^f – antall uføretrygdde i fylke f med alder i

bef_i^f – antall personer i fylke f med alder i

bef_i^L – antall personer i totalbefolkningen med alder i (L indikerer hele landet)

bef_{18-66}^L – antall personer i totalbefolkningen i alderen 18-66 år

Datagrunnlag overgangsstatistikk

Overgangsdefinisjonen

Statusvariabelen (registerstatus) er laget ut fra den status personen har i registrene to måneder før tilgangsdatoen for uføretrygd.

For sykepenger er overgangen definert som "fra sykepenger" inntil et halvt år før tilgangstidspunktet.

I tidligere utgaver av dette notatet har man brukt en litt annen operasjonalisering for denne tabellen, nemlig siste gjeldende registerstatus innenfor det siste året før uføretrygd.

Arbeidsavklaringspenger

Datagrunnlaget for arbeidsavklaringspenger er over personer som mottar ytelsen. Statistikken teller alle som i løpet av måneden har mottatt en utbetaling arbeidsavklaringspenger.

Beholdningen telles opp på en gitt dato nær slutten av hver måned.