

## Utviklingen i uføretrygd per 30. juni 2015

Notatet er skrevet av Jostein Ellingsen, [jostein.ellingsen@nav.no](mailto:jostein.ellingsen@nav.no), 20.8.2015.

### Sammendrag

Per 30. juni 2015 var det registrert 311 800 mottakere av uføretrygd. Dette utgjorde 9,4 prosent av befolkningen (18-67 år). Det er samme andel som ved utgangen av forrige kvartal og som for ett år siden. Andelen uføre kvinner er på 11,2 prosent. Andelen uføre menn er på 7,7 prosent.

Fra måned til måned er det variasjon i både antallet som starter og antallet som slutter å motta uføretrygd. I løpet av årets fire første måneder var det en netto avgang fra uføretrygd, men i løpet av mai og juni har det kommet til flere nye uføre enn antallet som har gått ut av ordningen.

Uføretilbøyeligheten øker med alder og om lag 38 prosent av de uføre er over 60 år. Over tid har de uføre samtidig blitt yngre. Andelen nye mottakere av uføretrygd over 55 år har falt vesentlig de siste 10 årene.

Per juni 2015 var andelen unge uføre i prosent av befolkningen i samme aldersgruppe på 1,5 prosent. Det er samme andel som ved forrige kvartal, men en økning på 0,1 prosentpoeng siden utgangen av 2014. En forklaring på denne utviklingen kan være at det har vært en økning i tilgangsratene til unge uføremottakere over tid. Dette gjelder spesielt for 18-19-åringene, men også for 20-24- og 25-29-åringene har det vært en vekst i tilgangsratene de siste 10 årene.

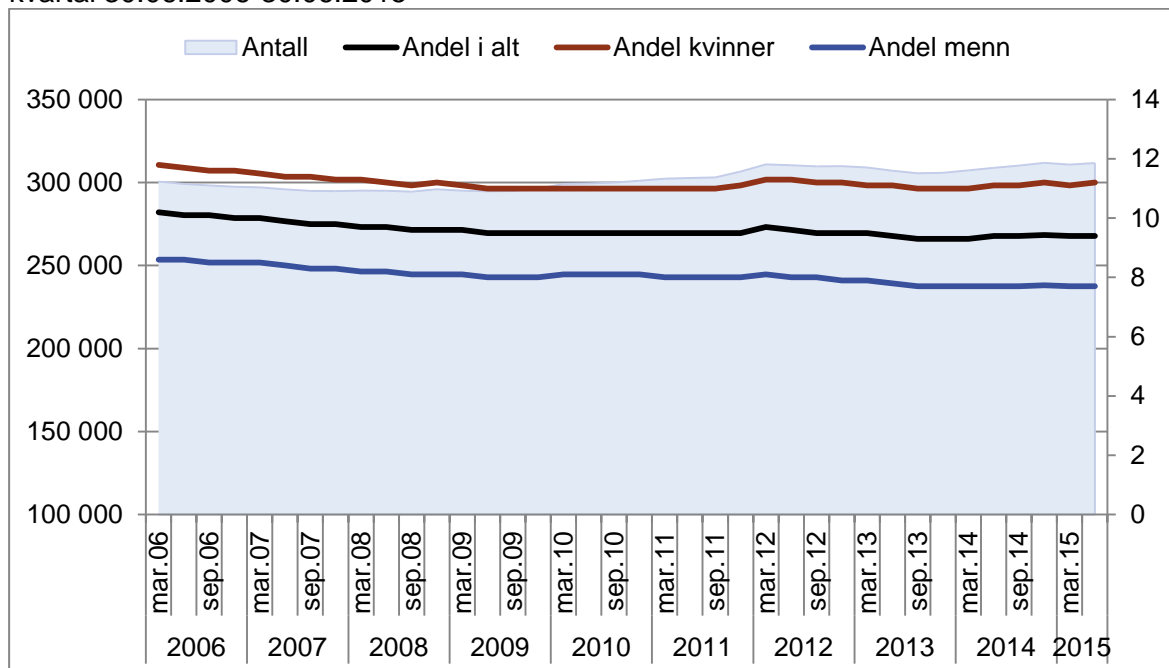
### Stabil utvikling i antall uføre

Over tid er utviklingen i antall personer med uføretrygd nokså stabil, men fra kvartal til kvartal er det noe variasjon i tilgangen og avgangen. Per 30. juni 2015 var det 311 800 personer som mottok uføretrygd, noe som utgjorde 9,4 prosent av befolkningen i alderen 18–67 år (figur 1). Det er samme andel som ved utgangen av første kvartal 2015 og for ett år siden. I løpet av 10 år har uføreandelen for kvinner gått ned med 0,5 prosentpoeng. For menn har den gått ned med 0,9 prosentpoeng.

#### **Fakta: Ny uføretrygd**

1. januar 2015 ble folketrygdens uførepensjon erstattet av en ny uføretrygd. Formålet med ytelsen er fortsatt å sikre økonomisk trygghet for dem som ikke kan jobbe på grunn av sykdom eller skade, samt å bedre muligheten til å kombinere arbeid og uføretrygd og en god alderspensjon. Personer som hadde uførepensjon 31. desember 2014 fikk omregnet pensjonen og ble overført til uføretrygd fra 1. januar 2015.

Figur 1. Mottakere av uføretrygd i antall og som andel av befolkningen 18-67 år. Kjønn. Per kvartal 30.06.2006-30.06.2015\*



\* Fra desember 2014 er det brudd i befolkningsgrunnlaget. Vi har vi byttet kilde for å beregne befolkningsandeler. Dette byttet gir imidlertid små utslag.

Kilde. NAV

## Månedlig variasjon i tilgang og avgang

Figur 2 viser den månedlige utviklingen i hvor mange som har startet og hvor mange som sluttet å motta uføretrygd siden januar 2006. I alt fikk 14 643 personer innvilget uføretrygd i løpet av første halvår 2015. Samtidig sluttet 14 806 personer å motta uføretrygd.

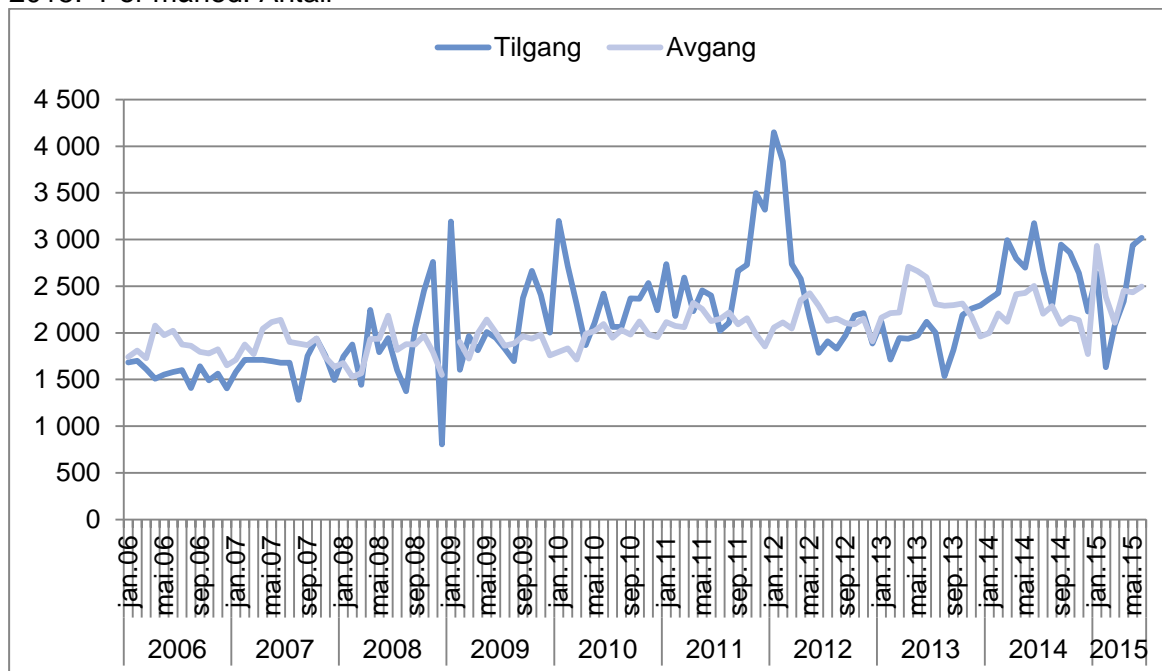
Gjennomsnittlig månedlig tilgang for hele 2014 var på om lag 2 700 personer, mens den i første kvartal 2015 var på om lag 2 100 personer. For andre kvartal 2015 var tilgangen på 2 800 personer. Tilsvarende var gjennomsnittlig avgang for hele 2014 på om lag 2 200 personer i måneden, mot om lag 2 500 i første halvår 2015.

Utviklingen i antall mottakere av uføretrygd første halvår 2015 viser en nedgang på 123 personer siden utgangen av året 2014. I løpet av første kvartal observerte vi en nedgang på 1000 personer. Men i løpet av andre kvartal var det en økning på om lag 900 personer. Sammenlignet med samme tidspunkt i 2014 var det 2 900 flere uføretrygdede<sup>1</sup>.

78,5 prosent av de som startet å motta uføretrygd i løpet av første halvår 2015 var tidligere mottakere av arbeidsavklaringspenger. Om lag 79 prosent av de som gikk ut av uføreordningen i løpet av første halvår 2015 gikk til alderspensjon.

<sup>1</sup> Se avsnittet om endringer i befolkningssammensetningen s. 4-6

Figur 2. Tilgang og avgang\* av personer (18-67 år) med uføretrygd pr. januar 2006 – juni 2015. Per måned. Antall



\* P.g.a. omlegging til nytt saksbehandlingssystem og datavarehus er avgangen for 1. kvartal 2009 mangelfull. For tilgangen bør man være klar over at det var få nye uføre i desember 2008 og svært høy tilgang i januar 2009 pga. omleggingen.

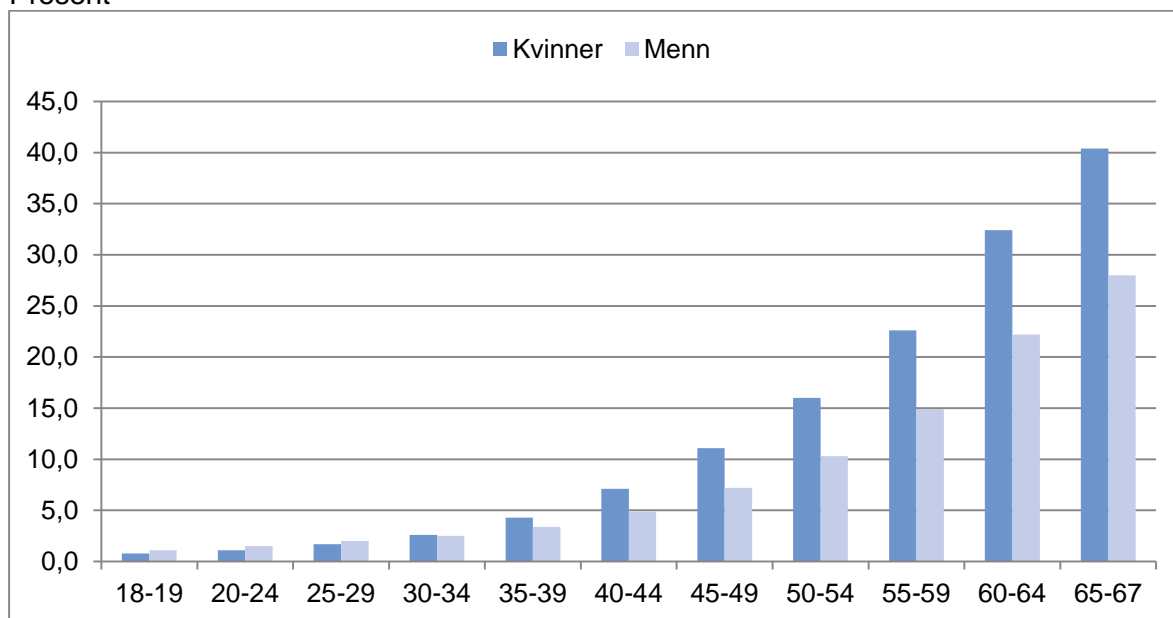
Kilde: NAV

## Flere uføre kvinner enn menn

Det er flere kvinner enn menn som mottar helse relaterte ytelser fra NAV (sykepenges og arbeidsavklaringspenger). Dette gjelder også for mottakere av uføretrygd (figur 3). Andelen kvinner som mottok uføretrygd utgjorde per juni 2015 11,2 prosent, mens tilsvarende prosent blant menn var 7,7. Til sammenligning var andelen kvinner i juni 2006 på 11,7 prosent, og andelen blant menn på 8,6 prosent. Forskjellen i uføretilbøyeligheten har blitt noe større de siste ti årene mellom kvinner og menn.

Som andel av befolkningen var det per juni 2015 flere uføretrygdede kvinner enn menn i alle aldersgrupper over 30 år. For de under 30 år var derimot andelen noe høyere blant menn.

Figur 3. Uføre som andel av befolkningen etter kjønn og alder (18-67 år) per 30.06.2015. Prosent



Kilde: NAV

## Færre eldre mottakere av uføretrygd

Endringer i befolkningssammensetningen påvirker antall mottakere av uføretrygd (Kann, Bragstad og Thune 2013). Særlig vil en endret alderssammensetning ha mye å si, ettersom sannsynligheten for å bli ufør øker sterkt med alderen. En aldrende befolkning skulle derfor tilsi flere mottakere av uføretrygd. Men bildet er litt mer sammensatt, og avhenger av størrelsen på de konkrete fødselskullene som til enhver tid utgjør befolkningsgrunnlaget innen uføretrygdens aldersgrenser. I 2013 nådde for eksempel det store 1946-kullet pensjonsalder og 27 900 personer gikk ut av uføreordningen dette året. Om lag 81 prosent av disse var 67 år.

Sammenhengen mellom uføresannsynlighet og alder er dessuten ikke like sterk som før. Personer i de eldste aldersgruppene blir nå i mindre grad uføre enn tidligere, blant annet fordi de har fått bedre helse og høyere utdanning (Bragstad, Ellingsen, Lindbøl 2012).

Samtidig har pensjonsreformen (innført 1.1.2011) også bidratt til å gi en lavere uføreandel i de eldste aldersgruppene, da flere nå har fått muligheten til å ta ut alderspensjon fra 62 års alder (Amundsen, Dahl og Haga 2014, Jacobsen 2014).

De siste ti årene har det vært en tiltakende befolkningsvekst i aldersgruppen 18-67 år, som er alderen man kan motta uføretrygd i Norge. En viktig årsak til denne veksten er høy arbeidsinnvandring<sup>2</sup>. Isolert sett bidrar arbeidsinnvandring til lavere andel uføretrygdete, fordi det er flere menn og flere yngre personer i denne gruppa enn i befolkningen for øvrig.<sup>3</sup>

Arbeidsinnvandringen har dermed fungert som en viss motvekt mot tendensen med aldrende befolkning (Kann, Bragstad, Thune 2013). Arbeidsinnvandrerne har ofte heller ikke rett til uføretrygd.

Figur 4 viser utviklingen i andelen uføretrygdete etter aldersgrupper for perioden 2006 til 2015. Det fremgår at de unge (18-29 år) utgjør en liten del av alle uføre, og at uføreandelene øker med alder. Vi ser nedgangen for de over 50 år, og veksten over tid for de unge. I alt har andelen for alle aldersgrupper gått ned siden 2006 (jf. figur 1). Personer over 60 år utgjorde per juni 2015 om lag 38 prosent av alle uføretrygdete. Samme andel per mars 2014 var på 40 prosent.

I løpet av de siste ti åra har andelen uføretrygda over 65 år avtatt med 9,5 prosentpoeng, mens nedgangen det siste året var på 1,3 prosentpoeng. For 60-64-åringene har andelen gått ned med henholdsvis 6 og 0,7 prosentpoeng.

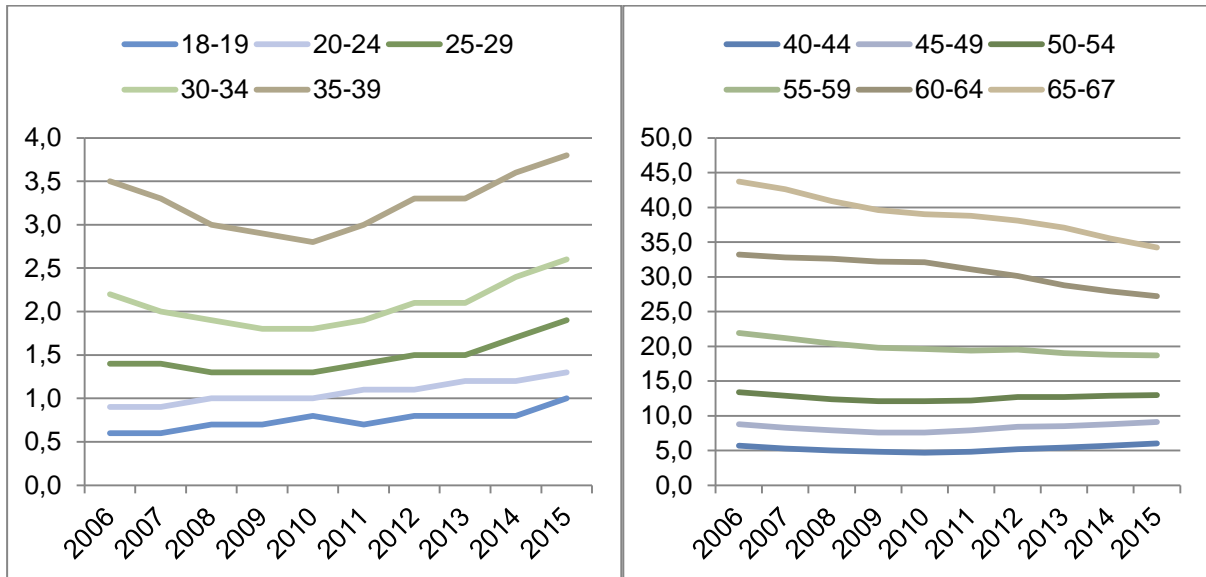
For de unge uføre mellom 18-29 år har det vært en vekst i tiårsperioden: For 18-19-åringene og for 20-24 åringene var veksten på 0,4 prosentpoeng, og for 25-29 åringene på 0,5 prosentpoeng. Det har over tid blitt flere unge uføre menn enn kvinner.

---

<sup>2</sup> SSB publiserte innvandringsstatistikk 18.6.2015, og på [ssb.no](http://ssb.no) står det å lese at arbeidsinnvandringen er på et høyt nivå, men har siden 2012 avtatt.

<sup>3</sup> Les mer om dette i Kann, Bragstad og Thune (2013).

Figur 4. Uføre etter alder som andel av befolkningen (18-67 år). Pr. 30.06.2006 – 30.06.2015. Prosent\*

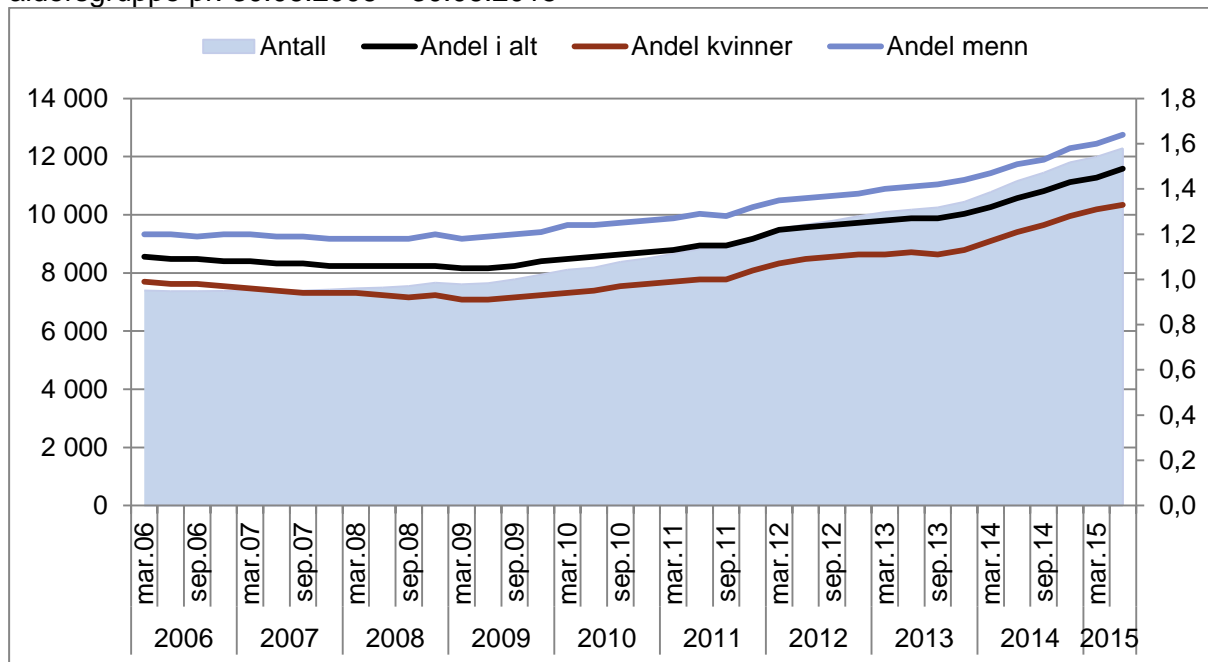


\*Befolkningen 18-67 år: Vi teller 11/12 av 18-åringene og 1/12 av 67-åringene. Dette skyldes at en person ikke kan bli uføretrygdet før måneden etter fylte 18 år, og blir alderspensjonist senest måneden etter fylte 67 år.  
Kilde: NAV

## Unge uføre

Vi definerer unge uføre som mottakere av uføretrygd i alderen 18 til 29 år. Per 30. juni 2015 var det om lag 12 300 personer i denne aldersgruppen (figur 5). 57 prosent av de unge uføre var menn.

Figur 5. Unge uføre (18-29 år) etter kjønn og som andel av befolkningen i samme aldersgruppe pr. 30.06.2006 – 30.06.2015



Kilde: NAV

Andelen unge uføre i prosent av befolkningen i samme aldersgruppe var på 1,5 prosent per juni 2015 (1,3 prosent kvinner og 1,6 prosent menn). Andelen i alt var lik som forrige kvartal, men økte med 0,1 prosentpoeng sammenlignet med samme tidspunkt i fjor. På 10 år har det blitt ca. 5 000 flere unge uføre, mens andelen regnet som prosent av befolkningen i samme aldersgruppe har økt med 0,4 prosentpoeng.

## Nye unge uføre

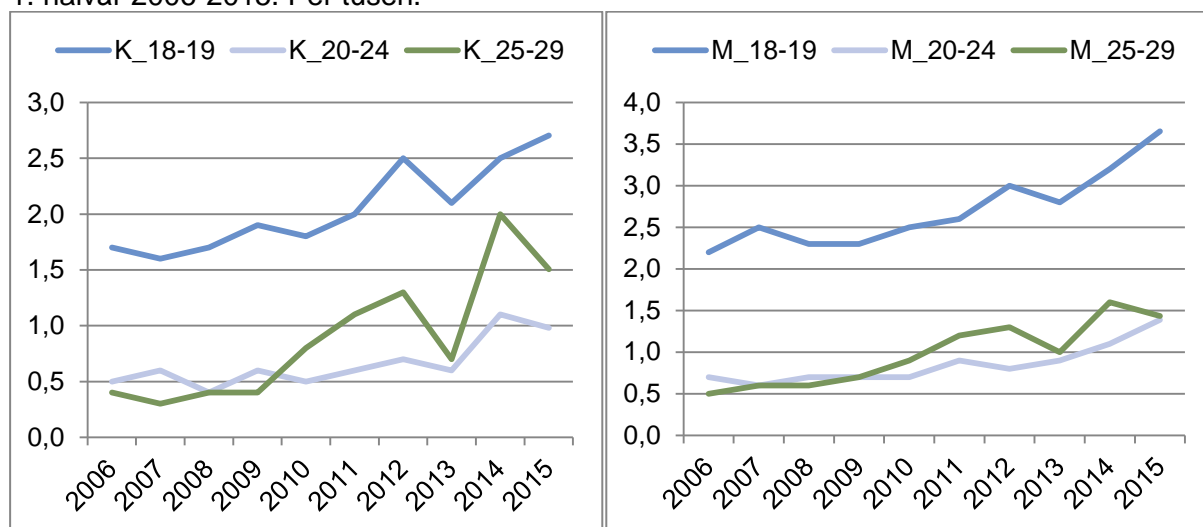
Av de nye mottakerne første halvår 2015 var det flere menn enn kvinner i alderen 18-29 år. Men siden juni 2014 observerer vi en endring, der det blir noen flere nye uføre kvinner enn menn i alderen 25-29 år.

I figur 6 viser vi nye unge mottakere av uføretrygd per 1000 ikke-uføre i befolkningen for perioden 1. halvår 2006-2015<sup>4</sup>. Vi ser at tilgangsratene både for kvinner og menn er høyest for 18-19-åringene. Tilgangsratene har økt gjennom hele tiårsperioden for denne aldersgruppa. Dette forklarer derfor mye av veksten i antall unge uføremottakere i

<sup>4</sup> Det er viktig å legge merke til at det er snakk om små tall for disse aldersgruppene. I løpet av 1. halvår 2015 var det i alt 400 nye uføre i alderen 18-19 år, 400 i alderen 20-24 år og 500 i alderen 25-29 år.

aldergruppen 18-29 år de siste årene. I aldersspennet mellom 20 og 30 år har tilgangsratene hovedsakelig avtatt det siste året. For kvinner i alderen 20-24 år har andelen gått ned med 0,1 prosentpoeng, mens den for menn i samme aldersgruppe har gått opp med 0,3 prosentpoeng. For kvinner i alderen 25-29 år har andelen gått ned med 0,5 prosentpoeng. For menn i samme aldersgruppe har andelen gått ned med 0,2 prosentpoeng.

Figur 6. Nye mottakere av uføretrygd per 1000 ikke-ufør i befolkningen, etter kjønn og alder. 1. halvår 2006-2015. Per tusen.



Kilde. NAV

Brage og Thune (2015) har analysert uføreutviklingen for nye uføretrygdde i perioden 1977-2013. De skriver at de viktigste medisinske årsakene til arbeidsuførhet for 18-19-åringene som mottar uføretrygd er psykisk utviklingshemming, medfødte misdannelser og kromosomavvik, som for eksempel Downs syndrom. For de i alderen 20-24 år er den vanligste årsaken også psykisk utviklingshemming, men for disse har psykiske lidelser blitt mer vanlig de siste årene. Mottakere av uføretrygd i alderen 25-29 år har som oftest alvorlige psykiske lidelser som dype utviklingsforstyrrelser, atferds- og personlighetsforstyrrelser.

Årsakene til veksten for 18-19-åringene skyldes trolig en kombinasjon av lavere spedbarnsdødelighet, lavere dødelighet blant for tidlig fødte, samt framveksten av bedre velferdsordninger. Andre faktorer er at bedre og mer presis diagnostikk kan ha ført til at antallet unge uføre har økt ved at flere har fått kartlagt og avdekket et behov for uføretrygd. Brage og Thune (2015:41) konkluderer med at økningen blant de yngste uføre «ikke kan skyldes befolkningsveksten», men heller endringer i diagnosesetting og endringer i helsetilstand, og krav i arbeidsmarkedet. Når det gjelder økningen av mottakere i alderen 20-29 år, er derimot årsakene mer uklare.

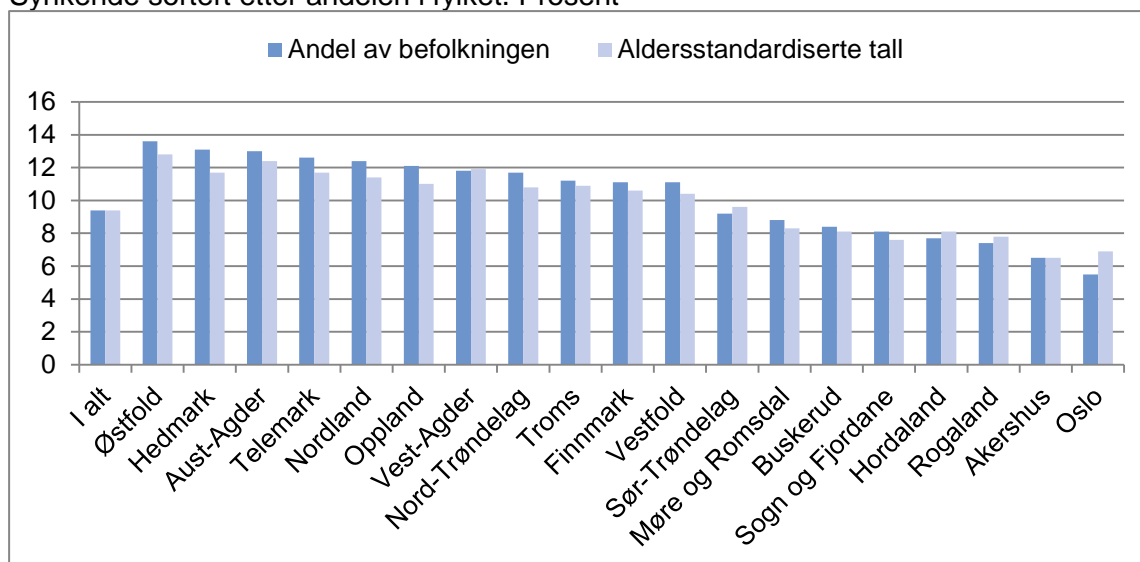


## Fylkesvise forskjeller

I figur 7 viser vi antall uføretrygdde i prosent av befolkningen etter fylke, samt hvilken uføreandel fylket ville hatt dersom befolkningen i fylket hadde samme aldersfordeling som landsgjennomsnittet (aldersstandardiserte tall<sup>5</sup>).

Det er fylkene Østfold (13,6 %), Hedmark (13,1 %), Aust-Agder (13,0 %), Telemark (12,6 %) og Nordland (12,4 %) som har høyest andel uføretrygdde i befolkningen. De aldersstandardiserte tallene viser at forholdet mellom fylker endres noe når det korrigeres for alderssammensetning i fylket. Blant annet ser vi at Oslo får en høyere uføreandel etter aldersstandardisering, mens mange av fylkene med høyest uføreandel får en noe lavere uføreandel etter aldersstandardisering. Dette skyldes i hovedsak at Oslo har en yngre befolkning, mens en del av fylkene med høy uføreandel har en tilsvarende eldre befolkning. Likevel gjenstår det altså betydelige fylkesvise forskjeller også når det korrigeres for alder.

Figur 7. Andelen uføre (18-67 år) i fylket per 30. juni 2015. Andel og standardisert andel. Synkende sortert etter andelen i fylket. Prosent



Kilde: NAV

Foruten alderssammensetning er det flere grunner til at andelen uføretrygdde varierer geografisk. Studier har funnet positive sammenhenger mellom arbeidsledighetsnivå og overgang til uføretrygd (bl.a. Bragstad og Hauge 2008; Bratsberg, Fevang og Røed 2010), og tilgangen på egnet arbeid vil variere ganske sterkt mellom ulike regioner. Det er rimelig å tenke seg at et mer fleksibelt arbeidsmarked i hovedstadsregionen er med på å trekke uføreandelen ned der. Det kan også tenkes at lokale variasjoner i befolkningens utdanningsnivå og kompetanse påvirker uføreandelene.

<sup>5</sup> Det er den direkte metode for aldersstandardisering som benyttes etter 1-årig alder, og viser fordelingen (andelen) i det enkelte fylke om aldersfordelingen var som for landet. Figuren viser da en høyere eller lavere (evt. uendret) andel enn tallserien med «Andel av befolkningen». Se vedlegg for utregning av den direkte metode.

## Status forut for uføretrygd

Utviklingen i uføretrygd henger sammen med utviklingen i andre helserelaterte ytelser, nærmere bestemt sykepenger og arbeidsavklaringspenger (AAP) (Lien 2011 og Prop. 130 L (2010-2011)). Begge disse ytelsene er tidsbegrensede. Sykepenger kan mottas i maksimalt ett år, mens AAP kan mottas i inntil fire år. Dersom verken behandling eller tiltak fører frem, og arbeidsevnen anses som varig nedsatt, vil en søknad om uføretrygd være aktuell. Dette kan også være aktuelt tidligere, hvis ytterligere arbeidsavklaring ikke anses å være hensiktsmessig.

Tabell 2 viser en oversikt over hvilken status de nye mottakerne av uføretrygd første kvartal 2015 hadde i NAVs registre to måneder forut for innvilgelse av uføretrygd<sup>6</sup>. Vi ser at det store flertallet hadde en periode som AAP-mottaker før de fikk innvilget uføretrygd (78,5 %).<sup>7</sup>

Den høye andelen som kommer fra AAP er i tråd med intensjonene om å avklare arbeidsevnen så godt som mulig før en uføretrygd innvilges. For de yngste (18-24 år) kan den lavere andelen som kommer fra AAP skyldes overrepresentasjon av personer med alvorlige funksjonsnedsettelse og andre alvorlige sykdommer (47,5 % i kategorien uoppgitt), hvor overgang til arbeid er lite realistisk og AAP derfor mindre aktuelt. Vi ser også at andelen med overgang fra AAP avtar med økende alder. Dette reflekterer trolig at arbeidsavklaring oftere anses som uhensiktsmessig for personer som nærmer seg pensjonsalder.

Tabell 1. Status forut for uføretrygd, blant nye mottakere av uføretrygd (18-67 år) 1. halvår 2015. Prosent

	I alt	18-24	25-29	30-39	40-49	50-59	60-64	65-66
<b>Sykepenger</b>	6,0	0,1	1,6	1,6	3,4	6,8	10,9	13,3
<b>AAP</b>	78,5	45,4	88,6	87,2	85,0	80,8	76,5	52,4
<b>Arbeidssøker/ Nedsatt arbeidsevne</b>	4,1	6,9	5,6	5,8	4,6	3,4	2,9	2,8
<b>Uoppgitt</b>	11,4	47,6	4,2	5,4	6,9	9,0	9,7	31,5

Kilde: NAV

6 prosent av de nye uføretrygdene kommer rett fra sykepenger. Denne andelen øker kraftig med alder, da det for eldre vil være flere som ikke blir vurdert som aktuelle for å gå inn i et arbeidsavklaringsløp. At det er svært få unge som kommer rett fra sykepenger betyr at svært få av de unge uføre har vært innom arbeidsmarkedet.

4,1 prosent kommer fra statusen arbeidssøker/nedsatt arbeidsevne. Sistnevnte er personer som er blitt registrert med nedsatt arbeidsevne i NAV, uten å motta AAP. Dette er en nokså uensartet gruppe, og er mest utbredt for de aller yngste nye uføre.<sup>8</sup>

11,4 prosent av de nye mottakerne ble ikke gjenfunnet i NAVs registre to måneder før de fikk innvilget uføretrygd (kategorien «uoppgitt»). Dette er klart vanligst i den yngste aldersgruppa,

<sup>6</sup> Se vedlegg for forklaring

<sup>7</sup> Disse tallene sier imidlertid ikke noe om hvor lenge de har mottatt AAP.

<sup>8</sup> Se for øvrig Bragstad og Sørbø 2014 og Ytteborg, Lima og Sørbø 2014 for mer informasjon om personer med nedsatt arbeidsevne.

hvor nesten halvparten er i denne kategorien. I denne yngste aldergruppa vil det være en overrepresentasjon av personer med alvorlige, medfødte funksjonsnedsettelse hvor et ordinært arbeidsavklaringsløp ikke anses som hensiktsmessig (se Brage og Thune 2015).

Noen av de yngste kan også ha kommet rett fra utdanning til uføretrygd som følge av alvorlig helsetilstand, eventuelt fra arbeid til uføretrygd av samme årsak. Det vil trolig også være noen flere i den yngste gruppa som kommer fra status som sosialhjelpsmottaker i forkant av en innvilget uføretrygd<sup>9</sup>.

---

<sup>9</sup> Vi har ikke hatt mulighet til å undersøke dette på grunn av at vi foreløpig ikke har koblet uføretrygd mot data over sosialhjelp for 2014.

## Vedlegg

### Aldersstandardisering

Formelen for den direkte metode for aldersstandardisering skal være som følger:

$$a^f = \sum_{i=18}^{i=66} \left( \frac{up_i^f}{bef_i^f} \right) * \frac{bef_i^L}{bef_{18-66}^L}$$

der

$a^f$  – aldersstandardisert uførerate for fylke f

$up_i^f$  – antall uføretrygdede i fylke f med alder i

$bef_i^f$  – antall personer i fylke f med alder i

$bef_i^L$  – antall personer i totalbefolkningen med alder i (L indikerer hele landet)

$bef_{18-66}^L$  – antall personer i totalbefolkningen i alderen 18-66 år

### Datagrunnlag overgangsstatistikk

#### Overgangsdefinisjonen

Statusvariabelen (registerstatus) er laget ut fra den status personen har i registrene to måneder før tilgangsdatoen for uføretrygd.

For sykepenger er overgangen definert som "fra sykepenger" inntil et halvt år før tilgangstidspunktet.

I tidligere utgaver av dette notatet har man brukt en litt annen operasjonalisering for denne tabellen, nemlig siste gjeldende registerstatus innenfor det siste året før uføretrygd.

#### Arbeidsavklaringspenger

Datagrunnlaget for arbeidsavklaringspenger er over personer som mottar ytelsen. Dette til forskjell fra tidligere, da grunnlaget var de personene som hadde rett på AAP. Statistikken teller alle som i løpet av måneden har mottatt en utbetaling arbeidsavklaringspenger. Beholdningen telles opp på en gitt dato nær slutten av hver måned.

## Referanser

- Amundsen, Iren, Steinung Dahl, Espen, Haga, Oddbjørn (2014): *Utviklingen i alderspensjon pr. 30. juni 2014*. Statistikknotat alderspensjon. Arbeids- og velferdsdirektoratet.
- Brage, Søren og Thune, Ola (2015): «Ung uførhet og psykisk sykdom» i *Arbeid og velferd nr. 1-2015:37-49*. NAV. Arbeids- og velferdsdirektoratet.
- Bragstad, Torunn, Ellingsen, Jostein. og Lindbøl, Marianne (2012): «Hvorfor blir det flere uførepensjonister?» i *Arbeid og Velferd nr. 1-2012:26-39*. NAV. Arbeids- og velferdsdirektoratet.
- Bragstad, Torunn og Hauge, Linda (2008): *Geografisk variasjon i uførepensjonering 1997-2004*. NAV-rapport nr. 4-2008.
- Bragstad, Torunn og Sørbø, Johannes (2014): «Hvem er de unge med nedsatt arbeidsevne?» i *Arbeid og velferd nr.1-2014*. NAV. Arbeids- og velferdsdirektoratet.
- Bratsberg, Bernt, Fevang, Elisabeth og Røed, Knut (2010): *Disability in the Welfare State: An Unemployment Problem in Disguise? IZA Discussion Paper No. 4897*.
- Ellingsen, Jostein (2015): *Utviklingen i uføretrygd per 31. mars 2015*. Statistikknotat uførepensjon. Arbeids- og velferdsdirektoratet.
- Ellingsen, Jostein (2013): *Utviklingen i uførepensjon per 30. juni 2013*. Statistikknotat uførepensjon. Arbeids- og velferdsdirektoratet.
- Jacobsen, Ove (2014): «Pensjonsreformen: Hvilken innvirkning har den hatt på bruken av helserelaterte ytelser?» i *Arbeid og velferd nr. 3-2014*. NAV. Arbeids- og velferdsdirektoratet.
- Kann, Inger Cathrine, Bragstad, Torunn og Thune, Ola (2013): «Stadig flere på trygd?» i *Arbeid og velferd nr. 3-2013:24-38*. NAV. Arbeids- og velferdsdirektoratet.
- Lien, Ole Christian (2011): «Pensjonsreformen: Hvilken effekt har den på uttaket av helserelaterte ytelser?» i *Arbeid og velferd nr. 4-2011:43-48*. NAV. Arbeids- og velferdsdirektoratet.
- Prop. 130 L (2010-2011): *Endringer i folketrygden (ny uføretrygd og alderspensjon til uføre). Proposisjon til Stortinget (forslag til lovvedtak)*. Det Kongelige Arbeidsdepartement.
- Ytteborg, Helene, Lima, Ivar Andreas Åsland, Sørbø, Johannes (2014): *Statistikknotat – Nedsatt arbeidsevne pr. mars 2014*. NAV. Arbeids- og velferdsdirektoratet.