

Utviklingen i uførepensjon per 31. mars 2014

Notatet er skrevet av Jostein Ellingsen, Marianne N. Lindbøl, Anders Mølster Galaasen, 07.05.2014.

Sammendrag

Per 31. mars 2014 var det registrert 307 400 uførepensjonister. Dette utgjorde 9,3 prosent av befolkningen. Sammenlignet med tilsvarende tall per mars 2013, gikk både antallet og andelen uførepensjonister svakt ned.

Nedgangen blant de uføre skyldes bl.a. at det var mange personer med avgang fra uførepensjon i 2013, noe som skyldes at det store fødselskullet fra 1946 fylte 67 år og gikk ut av uføreordningen og over på alderspensjon. Avgangen er fortsatt relativt høy, men for 1.kvartal 2014 er avgangen omlag 4 prosent lavere enn i 1.kvartal i 2013. 6 300 personer sluttet å motta ytelsen i 1.kvartal 2014 (6 600 i første kvartal 2013).

I første kvartal 2014 har imidlertid tilgangen økt sammenliknet med første kvartal 2013. I alt fikk 7 800 personer innvilget uførepensjon i løpet av første kvartal 2014 (5 800 i første kvartal 2013). Tilstrømningen det siste kvartalet var dermed høyere enn avgangen.

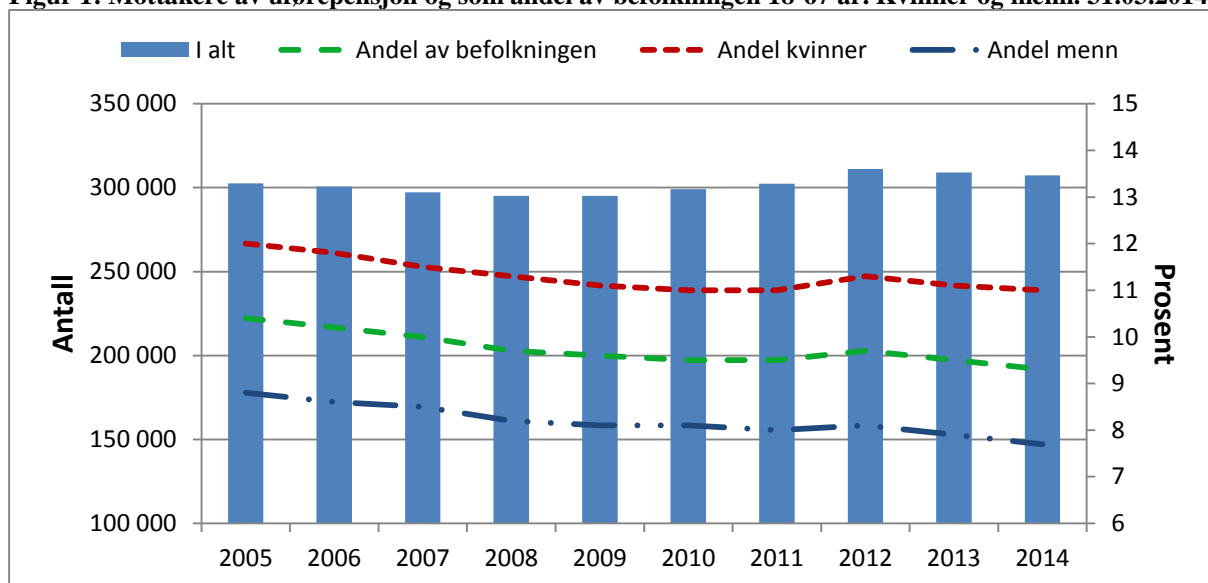
Veksten som har kommet i første kvartal 2014 henger sammen med en økt avklaring av personer som har mottatt arbeidsavklaringspenger (AAP). NAV forventer at denne trenden vil fortsette utover i 2014 og i siste prognose anslår man at antall uføre vil nå 315 000 personer ved utgangen av desember 2014.

Uførepensjonistene har blitt litt yngre i gjennomsnitt de siste årene. Dette skyldes i hovedsak nedgang i uføreandelen blant de eldste etter innføring av pensjonsreformen i 2011, kombinert med en økning i andelen blant de yngste. 40 prosent av alle uførepensjonister var 60 år eller eldre per mars 2014.

Antall mottakere ganske stabilt

Per 31. mars 2014 var det 307 400 personer som mottok uførepensjon. Dette var 1 700 færre enn på samme tidspunkt i 2013, en nedgang på 0,6 prosent. Per 31. mars 2014 utgjorde andelen uføre 9,3 prosent av befolkningen, en nedgang på 0,2 prosentpoeng fra samme tidspunkt i 2013. I løpet av de siste ti årene har andelen sunket med 1,1 prosentpoeng. Andelen kvinner som mottok uførepensjon har vært høyere enn for menn i hele perioden.

Figur 1: Mottakere av uførepensjon og som andel av befolkningen 18-67 år. Kvinner og menn. 31.03.2014



Kilde: NAV

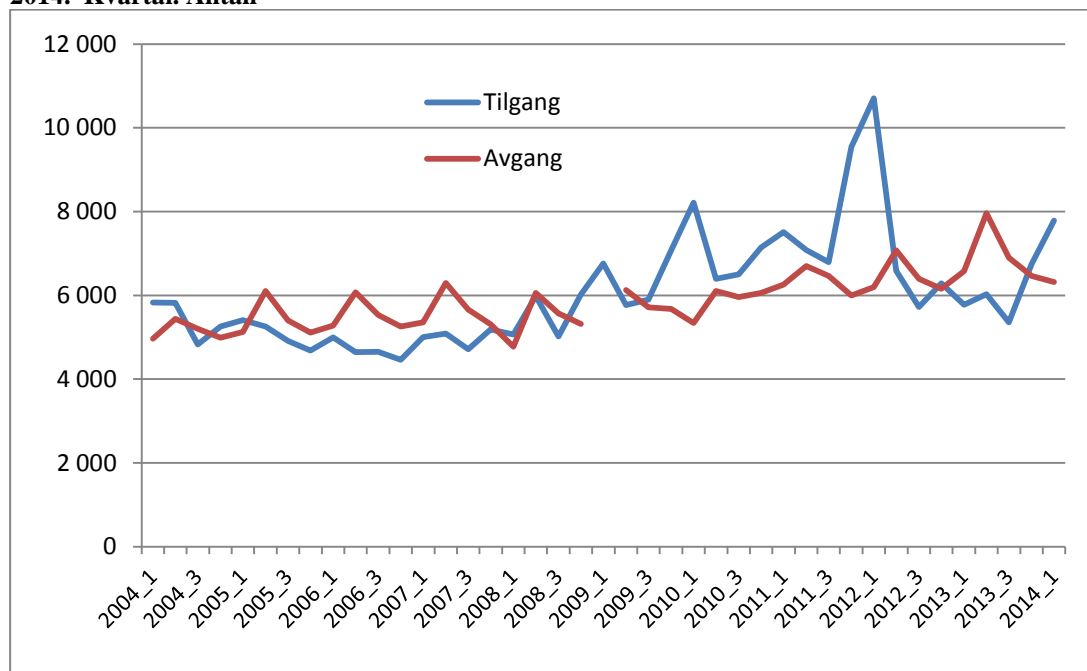
Figur 2 viser hvor mange som har begynt, og sluttet å motta uførepensjon hvert kvartal de ti siste årene. Det var en kraftig vekst i antall nye mottakere fra oktober 2011 til og med april 2012. Dette skyldes at det ble brukt ekstra saksbehandlingsressurser rettet mot mottakere av arbeidsavklaringspenger med et tidligere vedtak om tidsbegrenset uførepensjon.

I de tre første kvartalene i 2013 gikk det flere personer ut av uføreordningen enn det kom nye til. Hovedårsaken til den store avgangen i 2013 var at mange uføre nådde pensjonsalder. I fjerde kvartal økte derimot tilgangen, mens avgangen gikk ned. Dette har ført til at antall uførepensjonister har økt i perioden etter tredje kvartal 2013.

Vekst i 2014

Tilgangstallene for første kvartal 2014 viser at tilgangen nå er høyere enn avgangen. Denne utviklingen er ventet og startet i siste kvartal 2013. NAV forventer en relativt sterk vekst i antall uførepensjonister i løpet av 2014. I den siste prognosen er det lagt til grunn at antall uførepensjonister vil øke fra 305 886 personer i desember 2013 til om lag 315 000 uførepensjonister i desember 2014. Dette tilsvarer en vekst på om lag 9 100 personer (eller 3,0 %) i denne perioden.

Figur 2: Tilgang og avgang* av personer (18-67 år) med uførepensjon pr. 1. kvartal 2004 – 1. kvartal 2014. Kvartal. Antall



* Avgangstallene for 1. kvartal 2009 er ikke godkjent. Pga. overgang til datavarehus og nytt saksbehandlingssystem mangler avgangstall for januar 2009.

Kilde: NAV.

Færre eldre uføre

Endringer i befolknings sammensetningen påvirker uføreutviklingen (Kann, Bragstad og Thune 2013). Særlig vil en endret alderssammensetning ha mye å si, ettersom sannsynligheten for å bli ufør øker sterkt med alder. De store fødselskullene i etterkrigstiden har ført til at de eldste utgjør en stadig større del av befolkningen mellom 18 og 67 år. Dette tilsier i utgangspunktet en økt uføreandel, men bildet er litt mer sammensatt enn som så. Vi har nå kommet til det punktet da noen av de største kullene (1946-kullet er aller størst) har nådd pensjonsalder. Dette har ført til høy avgang fra uføreordningen, spesielt i 2013. Avgangen er fortsatt stor for de eldste i første kvartal 2014, selv om avgangen er ca. 4 prosent lavere enn i første kvartal 2013.

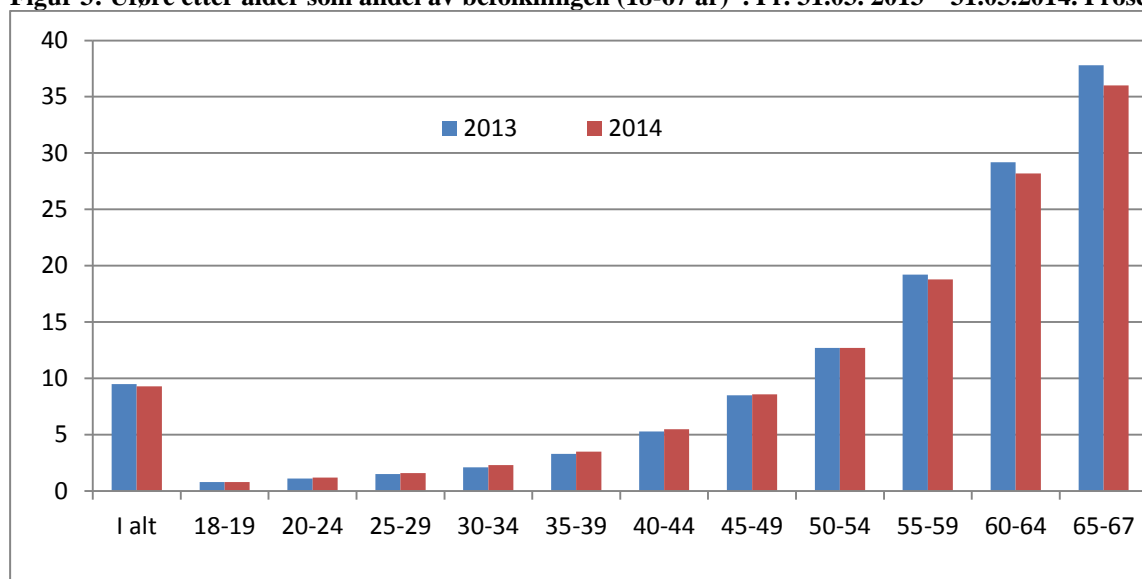
Sammenhengen mellom alder og uføresannsynlighet er heller ikke like sterk som før. Det skyldes at personer i de eldste aldersgruppene i mindre grad blir uføre enn tidligere, blant annet fordi de har fått bedre helse og høyere utdanning (Bragstad, Ellingsen, Lindbøl 2012). Pensjonsreformen (innført 1.1.2011) kan også ha bidratt til å gi en lavere uføreandel i de eldste aldersgruppene, da flere nå har fått muligheten til å ta ut alderspensjon fra 62 års alder. Vi ser at antall uføre over 60 år har sunket fra 2011. Uføre over 60 år utgjorde 45,2 prosent av alle uføre per mars 2010, ved utgangen av mars 2014 var andelen 40 prosent. I prosent av befolkningen har aldersgruppen 60 år og eldre sunket fra 33,6 prosent i mars 2011 til 30,5 prosent i mars 2014.

Figur 3 viser uføreandeler etter aldersgrupper, ved henholdsvis utgangen av første kvartal 2013 og 2014. Ved utgangen av første kvartal 2014 var det 36 prosent uførepensjonister i den eldste aldersgruppen (65-67 år). I motsatt ende, om vi ser på gruppene under 40 år, var det

mellom 0,8 og 3,5 prosent uføre. Forskjellen mellom aldersgruppene er som nevnt blitt noe mindre over tid. Dette skyldes både at de eldste har en synkende uføreandel, og at de yngste har en viss økning. I løpet av de siste ti årene har andelen uføre avtatt med henholdsvis 6,1 og 8,1 prosentpoeng i aldersgruppene 60-64 år og 65-67 år. Ser vi bare på det siste året (figur 3) var nedgangen på henholdsvis 1,0 og 1,8 prosentpoeng.

For uførepensjonistene mellom 20-24 og 25-29 år var det derimot en vekst i uføreandelen på 0,1 prosentpoeng, og i aldersspennet 30-44 år var det en vekst på 0,2 prosentpoeng. Hele den totale nedgangen i uføreandelen (0,2 prosentpoeng) er altså kommet blant de over 55 år.

Figur 3: Uføre etter alder som andel av befolkningen (18-67 år)*. Pr. 31.03. 2013 – 31.03.2014. Prosent



*Befolkningen 18-67 år: Vi teller 11/12 av 18-åringene og 1/12 av 67-åringene. Dette skyldes at en person ikke kan bli uførepensjonert før måneden etter fylte 18 år, og blir alderspensjonist senest måneden etter fylte 67 år. Kilde: NAV

De siste ti årene har det vært en tiltakende befolkningsvekst i aldersgruppen 18-67 år, som er alderen man kan motta uførepensjon i Norge. En viktig årsak til den sterke veksten er høy arbeidsinnvandring. Isolert sett bidrar arbeidsinnvandring til lavere uføreandel, fordi det er flere menn og flere yngre personer i denne gruppa enn i befolkningen for øvrig.¹ Arbeidsinnvandringen har dermed fungert som en viss motvekt mot den parallelle aldringen tendensen med aldring av befolkningen.

Uendrede kjønnsforskjeller

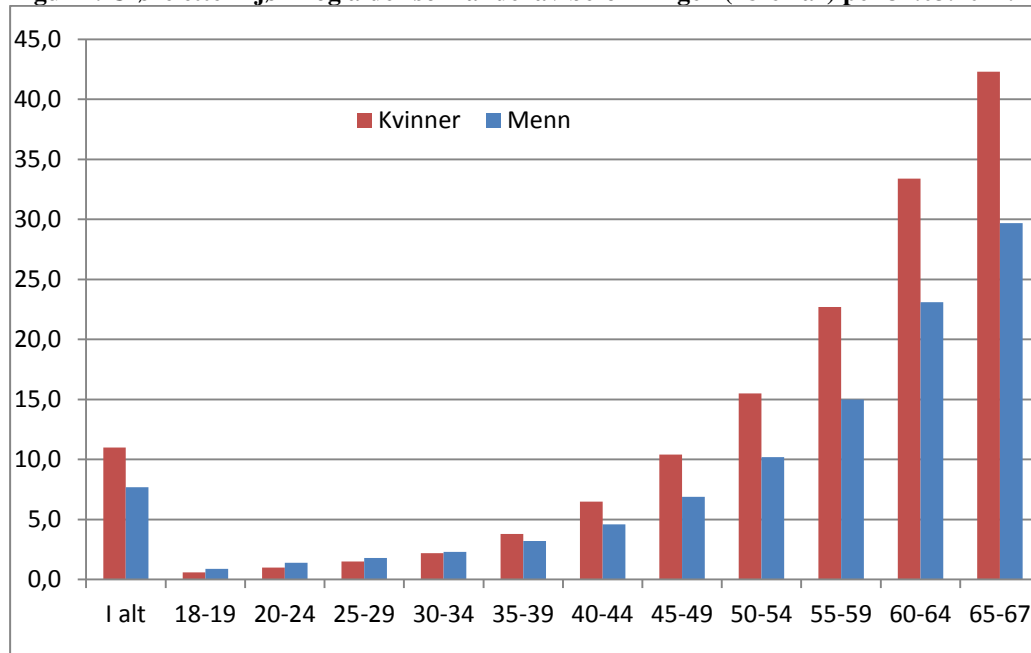
På alle de helserelaterte ytelsene NAV forvalter, er det en overvekt av kvinner. Dette er også tilfellet for uførepensjon (figur 4). Andelen kvinner som mottar uførepensjon utgjør 11 prosent, mens tilsvarende prosent blant menn er 7,7. Som andel av befolkningen er det flere uføre menn enn kvinner i aldersgruppen opp til 35 år, mens andelen kvinner er større enn for menn fra 35 år og oppover, og forskjellen øker med alder.

¹ Les mer om dette i Kann, Bragstad og Thune (2013).

For kvinner var det en vekst for aldersgruppene 25 til 54 år fra 2013 til 2014, men for de eldste kvinnene var det nedgang i uføreandelen.

For menn økte andelen med 0,1 prosentpoeng for aldersgruppene 20-44 år, mens det også for menn var en nedgang i de eldste aldersgruppene, fra 55 år og eldre.

Figur 4: Uføre etter kjønn og alder som andel av befolkningen (18-67 år) per 31.03.2014. Prosent



Kilde: NAV

Flere unge uføre menn enn kvinner

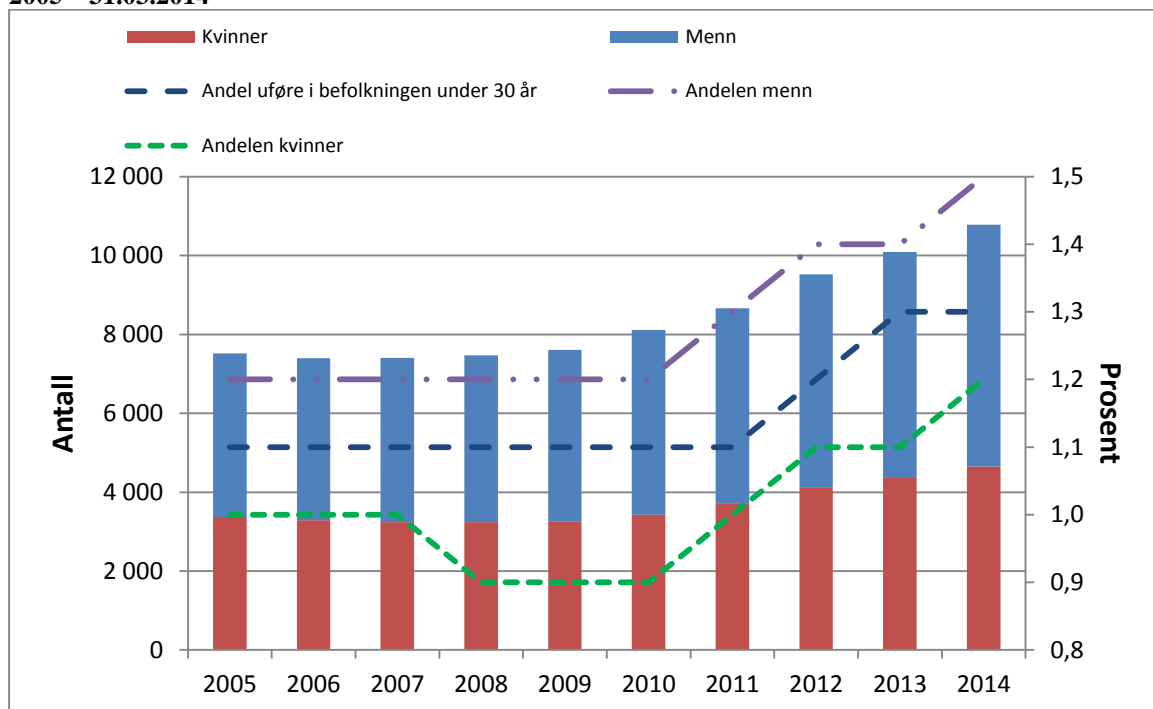
Vi definerer unge uføre som mottakere av uførepensjon i alderen 18 til 29 år. Per 31. mars 2014 var det 10 800 personer i denne gruppen (figur 5). De unge utgjør 3,5 prosent av alle uføre. 57 prosent av de unge uføre er menn. Det er 690 flere unge uføre per 31. mars 2014 sammenlignet med samme tidspunkt i 2013, en økning på 6,8 prosent.

Andelen unge uføre i prosent av befolkningen var per mars 2014 på 1,3 prosent, med en fordeling på 1,2 prosent kvinner og 1,5 prosent menn. I alt er andelen unge uføre den samme som i fjor. For ti år siden var andelen 1,1 prosent.

I løpet av de ti siste årene har det blitt 3 300 flere unge uførepensjonister. En økning på 43 prosent fra 7 500 til 10 800 personer. Til sammenligning har befolkningen økt med 22 prosent eller ca. 147 000 personer i samme periode.

Årsakene er flere og sammensatte, bl.a. har endringer i arbeidslivet trolig gjort det vanskeligere for unge både å få og beholde en jobb, og flere unge blir psykisk syke nå enn tidligere.

Figur 5: Unge uføre (18-29 år) etter kjønn og som andel av befolkningen i samme aldersgruppe pr. 31.03. 2005 – 31.03.2014*



* Andelen i alt øker fra 2013 til 2014 med 0,06 prosentpoeng.

Kilde: NAV

Blant de nye uførepensjonistene hadde 43,7 prosent i aldersgruppen 18-24 år mottatt arbeidsavklaringspenger, mens tilsvarende tall for de mellom 25-29 år var på 92,0 prosent.

Diagnoser for unge uføre

Den siste diagnosestatistikken per desember 2011 (Lindbøl 2012) viser at 59 prosent av unge uføre (18-29 år) er uføre på grunn av psykiske lidelser og atferdsforstyrrelser. 14 prosent er uføre som følge av medfødte misdannelser og kromosomavvik. 12 prosent gjelder sykdommer i nervesystemet. Resten (15 %) gjelder andre helseforhold.

Ser vi på diagnosefordelingen etter kjønn, er forskjellen i diagnosemønsteret størst blant 18-19 for nevroser og atferdsforstyrrelser hvor andelen kvinner er 15,6 prosent og menn 30,1 prosent. Det er 36,1 prosent av kvinnene som har diagnosen psykisk utviklingshemming, mens for menn er andelen 24,1 prosent.

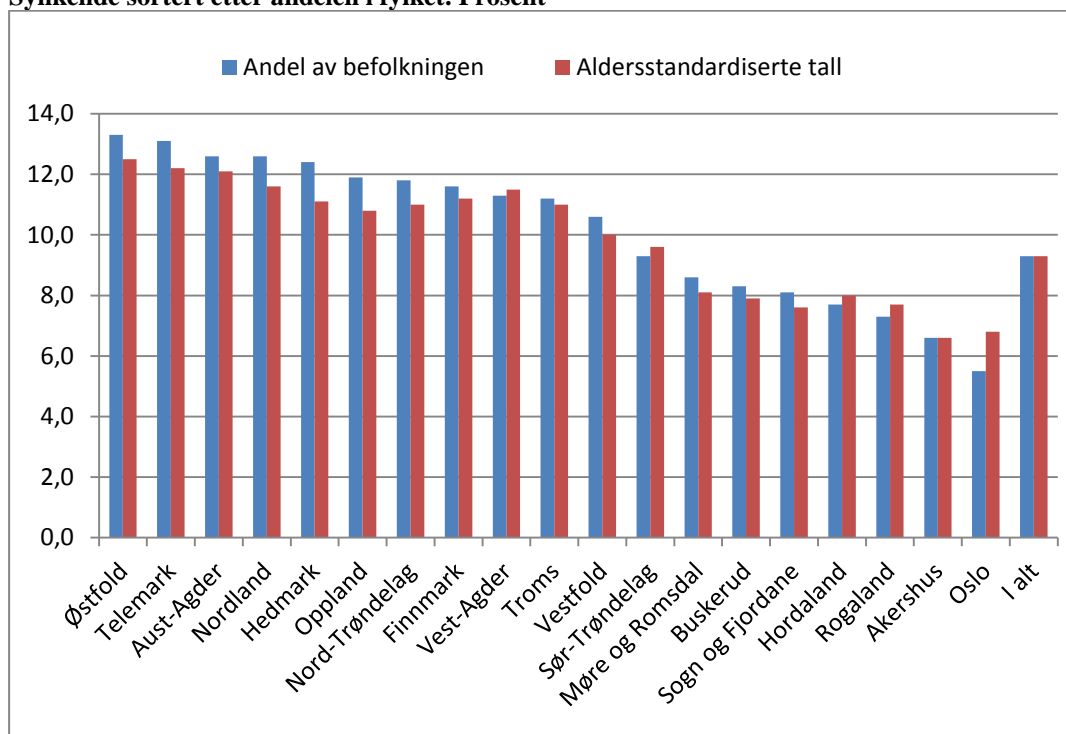
Også for aldersgruppen 20-24 år er det høyere andel kvinner som har diagnose psykisk utviklingshemming, 30,0 prosent, mot 24,2 prosent blant menn, mens det er flere menn med nevroser og atferdsforstyrrelser enn kvinner, henholdsvis 29,8 prosent og 21,5 prosent.

Fordeling på kjønn viser at 59,0 prosent av kvinner i alderen 25-29 år har en psykisk lidelse, mens andelen blant menn er 64,2 prosent. For undergruppene av psykiske lidelser er andelen for nevroser og atferdsforstyrrelser 25,8 prosent for kvinner og 32,0 prosent for menn. For gruppen psykisk utviklingshemming utgjør andelen for kvinner og menn henholdsvis 24,0 prosent og 19,1 prosent.

Fylkesvise forskjeller – foreløpige tall²

I figur 6 har vi korrigert for befolkningsstørrelsen i fylket ved å vise antall med uførepensjon i prosent av befolkningen. Vi sammenligner også med hvilken uføreandel de uføre i fylket ville hatt dersom befolkningen i fylket ville hatt samme alders- og kjønnsfordeling som gjennomsnittsbefolkningen i landet (aldersstandardiserte tall³). Det er fylkene Østfold (12,5 %), Telemark (12,2 %), Aust-Agder (12,1 %), Nordland (11,6 %) og Hedmark (11,1 %) som har høyest andel uførepensjonister i befolkningen. Det gjenstår betydelige fylkesvise forskjeller selv om det tas hensyn til demografi.

Figur 6: Andelen uførepensjonister (18-67 år) i fylket per 31. mars 2014. Andel og standardisert andel. Synkende sortert etter andelen i fylket. Prosent



Kilde: NAV

Det er flere grunner til at uføreratene varierer geografisk. Lokale variasjoner i befolknings sammensetningen ved for eksempel alder og utdanningsnivå (Bråthen 2011). Blant annet har Oslo en spesielt ung befolkning i forhold til resten av landet (Bragstad og Hauge 2007).

² Foreløpige fylkestall: Da vi har funnet feil i geografifordelingen, har vi satt sammen geografiopplysninger utenfor vår ordinære produksjonsrutine. For å presentere tall på fylke/kommune, har vi koplet antall uføre mot opplysninger i Folkeregisteret. Feilen påvirker i mindre grad tilgangstallene eller andre publiserte tall.

³ Det er den direkte metode for aldersstandardisering som benyttes etter 1-årig alder, og viser fordelingen (andelen) i det enkelte fylke om aldersfordelingen var som for landet. Tabellen viser da en høyere eller lavere (evt. uendret) andel enn figuren med «I prosent av befolkningen». Se vedlegg for utregning av den direkte metode.

Andre årsaker er forhold på arbeidsmarkedet. Studier har funnet positive sammenhenger mellom arbeidsledighetsnivå og overgang til uførepensjon (bl.a. Bragstad og Hauge 2008; Bratsberg, Fevang og Røed 2010). Videre kan både holdninger til uførepensjonering og saksbehandlingspraksis variere mellom ulike fylker. Det er rimelig å tenke seg at et mer fleksibelt arbeidsmarked i hovedstadsregionen er med på å trekke uføreandelen ned her.

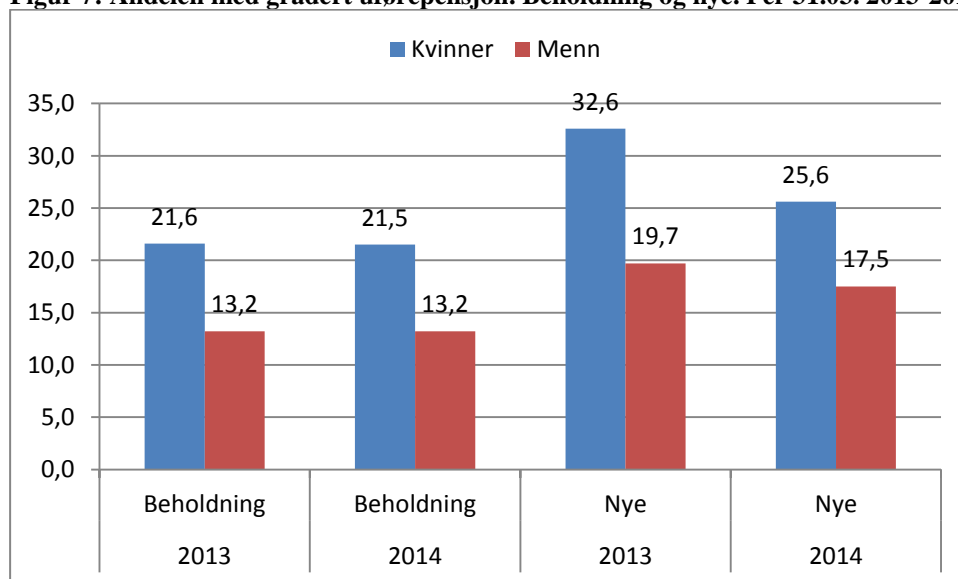
Færre nye uførepensjonister får gradert uførepensjon

Det er et vilkår for rett til uførepensjon at evnen til å utføre inntektsgivende arbeid (inntektsevnen) er varig nedsatt med minst halvparten. Det ytes hel (100 prosent) uførepensjon dersom personen har tapt hele sin inntektsevne. Dersom personen har tapt en del av sin inntektsevne, gis det en gradert ytelse som svarer til den del av inntektsevnen som er tapt. Det *kan* ytes uførepensjon med en uføregrad ned til 20 prosent.

Det er flere kvinner enn menn som har gradert uførepensjon. «Dette kan blant annet skyldes at kvinner med uførepensjon har andre diagnoser enn menn, samt at menn og kvinner har ulike jobber» (Jacobsen og Thune 2013:69).

Sammenligner vi tall per 31. mars 2014 med tall per 31. mars 2013, ser vi at andelen med en gradert ytelse i beholdningen så å si er uendret, men for de som fikk innvilget uførepensjon første kvartal 2014 er andelen med gradert pensjon lavere både for kvinner og menn sammenlignet med de som fikk innvilget uførepensjon samme periode 2013: Nedgangen er på 7,0 prosentpoeng for kvinner og på 2,2 prosentpoeng for menn (figur 7). Dette antas å ha sammenheng med at det en høy andel av de nye uførepensjonistene har gått lenge på trygdeytelser, og mange har også gått ut hele maksimumsperioden på AAP. At en større andel av disse personene har rett på full pensjon er sannsynlig. Ser vi på fordeling etter alder går andelen med gradert ytelse ned for alle aldersgrupper for nye uføre fra 2013-2014, med unntak av de aller yngste uførepensjonistene.

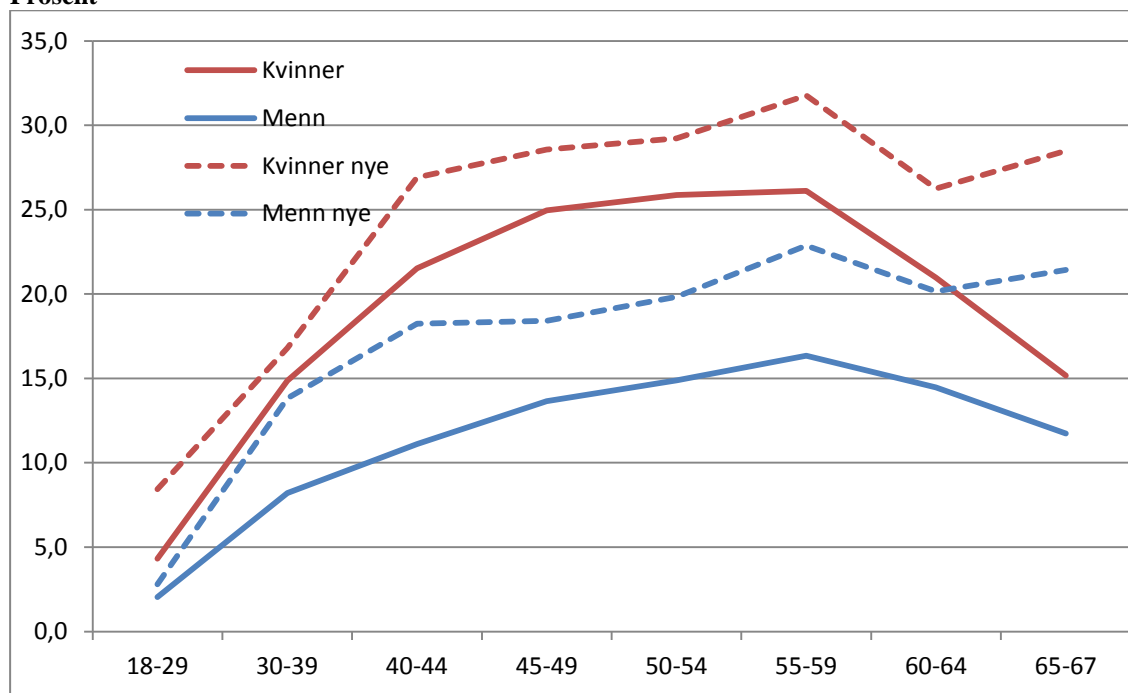
Figur 7: Andelen med gradert uførepensjon. Beholdning og nye. Per 31.03. 2013-2014. Kjønn. Prosent



Kilde: NAV

Gradering varierer også med alder. De yngste uførepensjonistene mottar i større grad en full ytelse enn de eldste. Fordi det blant de aller yngste er en stor andel fødte uføre. Figur 8 viser at andelen med gradert uførepensjon øker fram til 59 år for så å avta. Unntaket er for nye uføre i alderen 65-67 år (og spesielt blant menn) som har en økning i sin andel. (Se også Jacobsen og Thune 2013).

Figur 8: Andelen med gradert uførepensjon. Beholdning og nye. Per 31.03. 2013-2014. Alder og kjønn. Prosent



Kilde: NAV

Uførepensjonister med gradert pensjon kombinerer ofte denne med yrkesdeltakelse. Tall fra desember 2013 viser at 73 prosent av de som mottar en gradert uførepensjon var registrert med et arbeidstakerforhold i Arbeidstakerregisteret. I alt 53 300 uførepensjonister hadde et ansettelsesforhold på dette tidspunktet. Dette utgjør 17 prosent av alle uførepensjonister. Andelen personer som kombinerer uførepensjon og arbeid har vært stabil de siste årene.

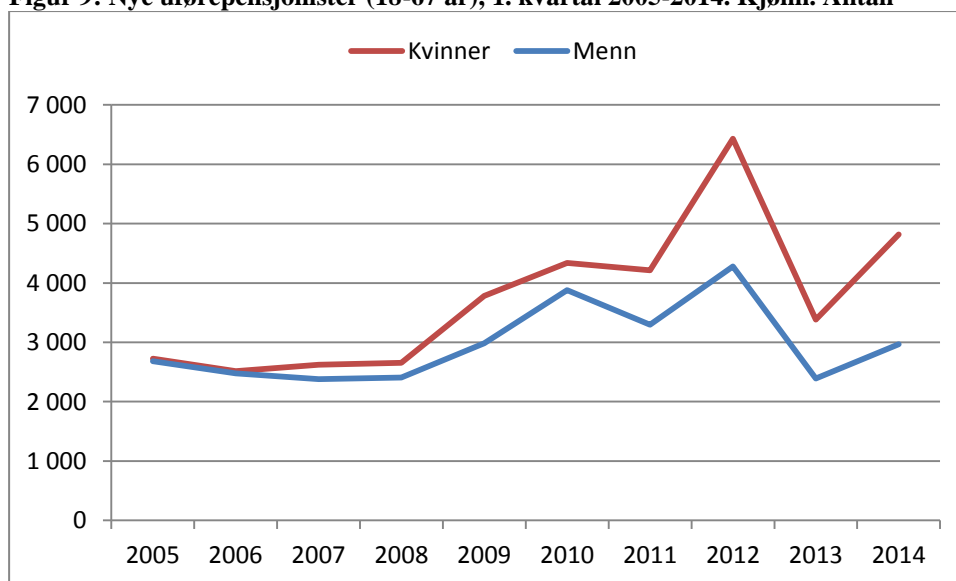
Flere nye⁴ uførepensjonister første kvartal 2014

I løpet av første kvartal 2014 kom det 7 800 nye uførepensjonister, fordelt på 4 800 kvinner og 3 000 menn. 62 prosent av de nye pensjonistene var kvinner.

Dette er 2 000 flere personer enn for samme periode i 2013, en økning på 35 prosent.

2012 var et år preget av at det ble satt inn ekstra saksbehandlingsressurser til behandling av uføresaker, samt en spesiell overgang av nye uføre fra tidligere tidsbegrenset uførestønad⁵. Dette førte til en ekstraordinær tilgang av nye uførepensjonister i denne perioden, spesielt for kvinner. 2013 var et år med lav tilgang de tre første kvartalene, fulgt av en svak økning i siste kvartal. Den totale tilgangen i 2013 var dermed lavere enn i årene 2009, 2010, 2011 og 2012 (figur 9). Veksten i første kvartal 2014 kan forklares av den intensiverte avklaringen av personer som har gått lenge på AAP. Mange av dem har gått ut hele maksimumsperioden på fire år, og en del mottakere har også fått forlenget perioden med noen måneder. I løpet av året vil mange tilstås uførepensjon.

Figur 9: Nye uførepensjonister (18-67 år), 1. kvartal 2005-2014. Kjønn. Antall



Kilde: NAV

Både for kvinner og menn er det flere nye uføre i alle aldersgrupper, med unntak av menn og kvinner i alderen 18-24 år. Antallet nye unge mottakere av uførepensjon er imidlertid lavt.

⁴ Til forskjell fra statistikken om beholdning som er per en gitt dato, teller tilgangsstatistikken nye uføretilfeller i løpet av et kvartal.

⁵ Ordningen med tidsbegrenset uførestønad (TU) ble innført 1. januar 2004 og avviklet 1. desember 2010 og den påvirker nivået på antall og nye uføre over tid. Mottakere med TU ble overført til arbeidsavklaringspenger (AAP). Se Bragstad, Ellingsen og Lindbøl (2012) for en analyse av tidligere TU-mottakere. NAV publiserer statistikk over AAP-mottakere månedlig.

Status forut for uførepensjon

Utviklingen i uførepensjon henger også sammen med utviklingen i andre helse relaterte ytelser, nærmere bestemt sykepenger og arbeidsavklaringspenger (AAP) (se bl.a. Lien 2011 og Prop. 130 L (2010-2011)). Begge disse ytelsene er tidsbegrensede. Sykepenger kan mottas i maksimalt ett år, mens AAP kan mottas i inntil fire år. Dersom verken behandling eller tiltak fører frem, og arbeidsevnen anses som varig nedsatt, vil en søknad om uførepensjon være aktuelt. Dette kan også være aktuelt tidligere, hvis ytterligere arbeidsavklaring ikke anses å være hensiktsmessig.

Tabell 1 viser en oversikt over hvilken status nye uførepensjonister hadde i NAVs registre to måneder forut for innvilgelse av uførepensjon⁶. Det store flertallet av nye uførepensjonister første kvartal 2014 har hatt en periode som AAP-mottaker før de fikk innvilget uførepensjon.⁷ Dette gjaldt 82,4 prosent av alle nye uførepensjonister i første kvartal 2014. Færrest tidligere AAP-mottakere finner vi i den yngste gruppa (18-24 år). Dette kan skyldes overrepresentasjon av personer med alvorlige funksjonsnedsettelse, hvor overgang til arbeid er lite realistisk. Det er også en stor andel i den eldste aldersgruppa som ikke har vært innom AAP. Dette reflekterer trolig at arbeidsavklaring oftere anses som uhensiktsmessig for personer som nærmer seg pensjonsalder.

Tabell 1: Status forut for uførepensjon, blant nye uførepensjonister (18-67 år) første kvartal 2014. Prosent

	I alt	18-24	25-29	30-39	40-49	50-59	60-64	65-66
Sykepenger	7,3	0,3	1,7	1,2	3,2	6,4	21,7	26,8
AAP	82,4	43,7	92,2	95,6	93,8	88,7	71,8	52,4
Annet	2,4	9,3	5,7	2,0	1,3	1,9	2,6	3,0
Uoppgitt	4,9	46,6	0,7	1,2	1,7	2,9	3,9	17,8

Kilde: NAV

Drøye 7 prosent av de nye uførepensjonistene kommer rett fra sykepenger. Denne andelen øker kraftig med alder, noe som er naturlig da det blant eldre søkere vil være flere som ikke blir vurdert som aktuelle for å gå inn i et arbeidsavklaringsløp. Videre kommer 2,4 prosent av de nye uførepensjonistene fra kategorien «annet». Denne omfatter blant annet status som arbeidssøker eller statusen «nedsatt arbeidsevne». Sistnevnte er personer som er blitt registrert med nedsatt arbeidsevne i NAV, uten å motta AAP. Dette kan være en nokså uensartet gruppe, og er mest utbredt i de to yngste aldersgruppene av nye uførepensjonister.⁸

4,9 prosent av de nye uførepensjonistene var ikke oppført i NAVs registre to måneder før de fikk innvilget uførepensjon (kategorien «uoppgitt» i tabell 1). Dette er klart vanligst i den yngste aldersgruppa, hvor nesten halvparten er i denne kategorien. I denne aldersgruppa vil det være en overrepresentasjon av personer med alvorlige, medfødte funksjonsnedsettelse hvor et ordinært arbeidsavklaringsløp ikke anses som hensiktsmessig. Noen av de yngste kan også

⁶ Statusvariabelen er laget ut fra den status personen har i registrene to måneder før tilgangsdatoen for uførepensjon. I tidligere utgaver av dette notatet har man brukt en litt annen operasjonalisering for denne tabellen, nemlig siste gjeldende registerstatus innenfor det siste året før uførepensjon.

⁷ Disse tallene sier imidlertid ikke noe om hvor lenge de har mottatt AAP.

⁸ Se for øvrig Bragstad og Sørbø 2014 og Ytterborg, Lima og Sørbø 2014 for mer informasjon om personer med nedsatt arbeidsevne.

ha kommet rett fra utdanning til uførepensjon som følge av alvorlig helsetilstand, eventuelt fra arbeid til uførepensjon av samme årsak. Sistnevnte forløp kan trolig ligge bak det faktum at det er ganske mange i «uoppgitt»-kategorien også blant de eldste nye uførepensjonistene. Endelig vil det trolig være noen flere i den yngste gruppa som kommer fra status som sosialhjelpsmottaker i forkant av en innvilget uførepensjon⁹.

⁹ Tallene for sosialhjelp er foreløpig ikke helt klare.

Vedlegg

Aldersstandardisering

Formelen for den direkte metode for aldersstandardisering skal være som følger:

$$a^f = \sum_{i=18}^{i=66} \left(\frac{up_i^f}{bef_i^f} \right) * \frac{bef_i^L}{bef_{18-66}^L}$$

der

a^f – aldersstandardisert uførerate for fylke f

up_i^f – antall uførepensjonister i fylke f med alder i

bef_i^f – antall personer i fylke f med alder i

bef_i^L – antall personer i totalbefolkningen med alder i (L indikerer hele landet)

bef_{18-66}^L – antall personer i totalbefolkningen i alderen 18-66 år

Arbeidsavklaringspenger – datagrunnlag overgangsstatistikken

Datagrunnlaget for arbeidsavklaringspenger er over personer med rettighet til arbeidsavklaringspenger. Statistikken teller alle som er registrert med rettighetsstatus arbeidsavklaringspenger, som følge av et gjeldende vedtak om arbeidsavklaringspenger fra NAV. Beholdningen telles opp på en gitt dato nær slutten av hver måned.

Statistikken over personer med rett til arbeidsavklaringspenger er ikke direkte sammenlignbar med tidligere publisert statistikk som du finner på www.nav.no. Den tidligere publiserte statistikken baserte seg på utbetaling i løpet av måneden. Men vi ser at overgangsandelene både til kvinner og menn fra AAP til uførepensjon første halvår 2013 er rimelige like som ved gammelt grunnlag.

Referanser

- Bragstad, Torunn (2009): *Tidsbegrenset uførestønning – evaluering fire år etter innføring*. NAV-rapport nr. 3-2009. Oslo. Arbeids- og velferdsdirektoratet.
- Bragstad, Torunn, Ellingsen, Jostein, og Lindbøl, Marianne (2012): «Hvorfor blir det flere uførepensjonister?» i *Arbeid og Velferd nr. 1-2012:26-39*. NAV. Arbeid og velferdsdirektoratet.
- Bragstad, Torunn og Hauge, Linda (2008): *Geografisk variasjon i uførepensjonering 1997-2004*. NAV-rapport nr. 4-2008.
- Bragstad, Torunn og Hauge, Linda (2007): «Geografiske variasjoner i uførepensjon» i *Arbeid og velferd nr. 2-2007:30-34*. NAV. Arbeids- og velferdsdirektoratet.
- Bratsberg, Bernt, Fevang, Elisabeth og Røed, Knut (2010): *Disability in the Welfare State: An Unemployment Problem in Disguise? IZA Discussion Paper No. 4897*.
- Bråthen, Magne (2010): «Uførepensjonisters tilknytning til arbeidslivet» i *Arbeid og velferd nr. 1-2010:31-37*. NAV. Arbeids- og velferdsdirektoratet.
- Bråthen, Magne (2011): «Uførepensjonisters tilknytning til arbeidslivet». *NAV-rapport nr. 2-2011*. NAV. Arbeids- og velferdsdirektoratet.
- Dahl, Espen og Lien, Ole Christian (2013): «Pensjonsreformen – flere eldre i arbeid» i *Arbeid og velferd nr. 1-2013:58-71*. NAV. Arbeids- og velferdsdirektoratet.
- Ellingsen, Jostein, Lindbøl, Marianne, Galaasen, Anders Mølster og Jacobsen, Ove (2013): *Utviklingen i uførepensjon per 30. september 2013*. NAV. Arbeids- og velferdsdirektoratet.
- Jacobsen, Ove og Thune, Ola (2013): «Uførepensjon og gradering» i *Arbeid og velferd nr. 2-2013:69-75*. NAV. Arbeids- og velferdsdirektoratet.
- Kann, Inger Cathrine, Kristoffersen, Per og Thune, Ola (2013): «Arbeidsavklaringspenger – gjennomføring og avgang fra ordningen» i *Arbeid og velferd nr. 1-2013:41-57*. NAV. Arbeids- og velferdsdirektoratet.
- Kann, Inger Cathrine, Bragstad, Torunn og Thune, Ola (2013): «Stadig flere på trygd?» i *Arbeid og velferd nr. 3-2013:24-38*. NAV. Arbeids- og velferdsdirektoratet.
- Lien, Ole Christian (2011): «Pensjonsreformen: Hvilken effekt har den på uttaket av helserelaterte ytelser?» i *Arbeid og velferd nr. 4-2011:43-48*. NAV. Arbeids- og velferdsdirektoratet.
- Lindbøl, Marianne (2012): *Statistikknotat - Utviklingen i uførediagnoser per 31. desember 2011*. NAV. Arbeids- og velferdsdirektoratet.
- Prop. 130 L (2010-2011): *Endringer i folketrygden (ny uføretrygd og alderspensjon til uføre)*. *Proposisjon til Stortinget (forslag til lovvedtak)*. Det Kongelige Arbeidsdepartement.