

Utviklingen i uførepensjon per 30. september 2013

Notatet er skrevet av Jostein Ellingsen, Marianne. N. Lindbøl, Anders Mølster Galaasen, Ove Jacobsen, 29.08.2013.

Den siste utviklingen viser både nedgang i antall uførepensjonister og en nedgang i andelen uføre i prosent av befolkningen. Det er både lavere tilgang og høyere avgang fra uførepensjon.

Per 30. september 2013 var det registrert 305 500 uførepensjonister. Dette utgjorde 9,3 prosent av befolkningen. Sammenlignet med tilsvarende tall ved utgangen av september 2012, gikk både antallet og andelen uførepensjonister ned.

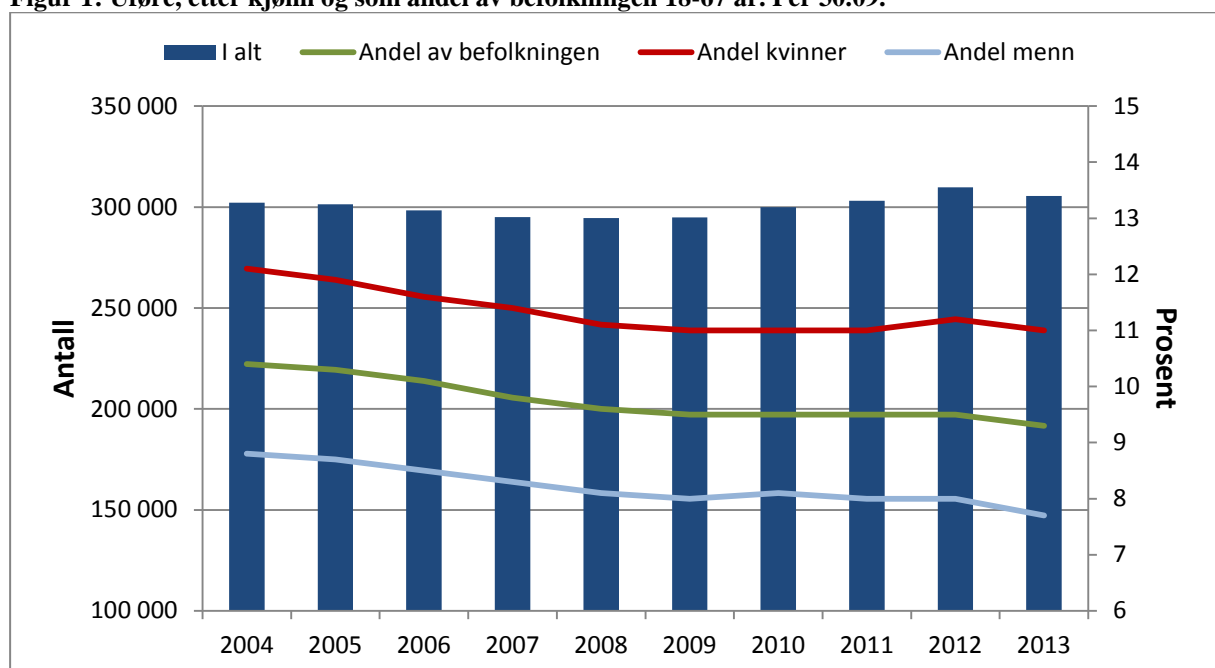
I alt fikk 17 200 personer innvilget uførepensjon i løpet av årets første ni måneder, mens 21 400 sluttet å motta ytelsen i samme tidsrom. Så langt i 2013 ser vi at tilgangen er lavere og avgangen større enn i 2012.

Nedgang i antall uføre

Per 30. september 2013 var det 305 500 personer som mottok uførepensjon. Sammenlignet med samme tidspunkt i 2012 var dette 4 200 færre mottakere av ytelsen – en nedgang på 1,4 prosent.

Per 30. september 2013 utgjorde andelen uføre 9,3 prosent av befolkningen, en nedgang på 0,2 prosentpoeng fra samme periode i 2012. I 2004 var andelen uføre i befolkningen på 10,4 prosent. Andelen sank fram til 2009, for deretter å holde seg stabil på 9,5 prosent fram til 2012. Vi ser at andelen kvinner som mottok uførepensjon er høyere enn for menn (figur 1).

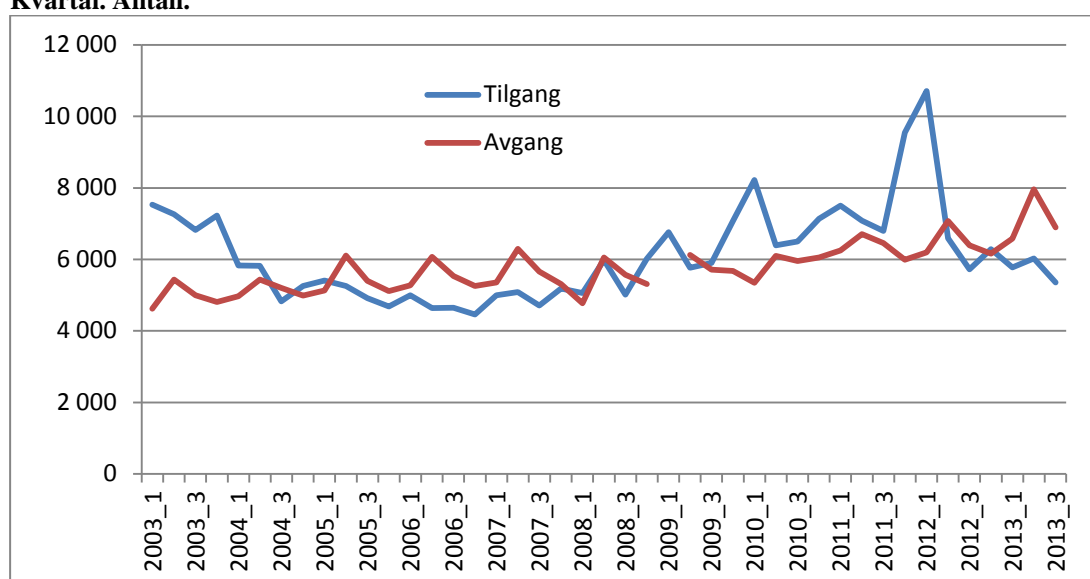
Figur 1: Uføre, etter kjønn og som andel av befolkningen 18-67 år. Per 30.09.



Figur 2 viser hvor mange som har begynt og sluttet å motta uførepensjon per kvartal de ti siste årene. I alle årets kvartaler gikk det flere personer ut av uføreordningen enn det kom nye til.

I løpet av den siste perioden var det en kraftig vekst fra oktober 2011 til og med april 2012, og deretter et fall i antall uføre i 2. og 3. kvartal 2012. I 4. kvartal 2012 var det en utflating av antall mottakere. I 2013 ser vi at avgangen fra uførepensjon er større enn tilgangen av nye uføre.

Figur 2: Tilgang og avgang* av personer (18-67 år) med uførepensjon pr. 1. kv. 2003 – 3. kv. 2013. Kvartal. Antall.



* Avgangstallene for 1. kvartal 2009 er ikke godkjent. Pga overgang til datavarehus og nytt saksbehandlingssystem mangler avgangstall for januar 2009.

Forhold som påvirker uføreandelen over tid

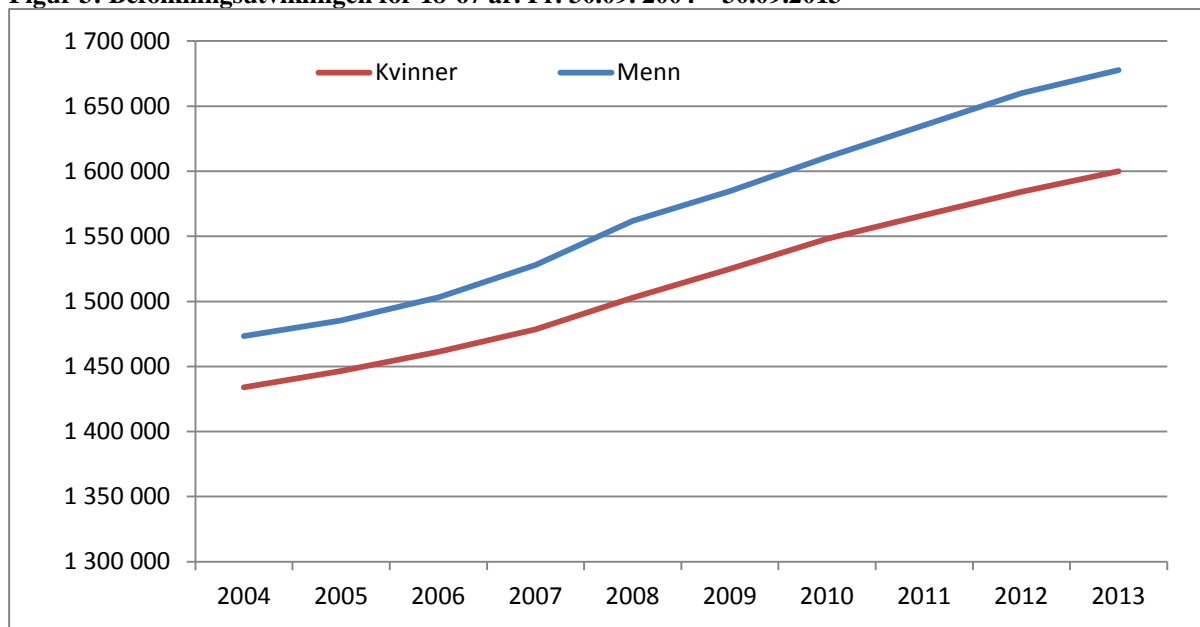
Endringen i befolknings sammensetningen påvirker utviklingen i andelen uføre sett i forhold til befolkningen (Kann, Bragstad og Thune 2013). De store fødselskullene etter andre verdenskrig har ført til at de eldste aldersgruppene utgjør en stadig større andel av de mellom 18 og 67 år. Isolert sett gir dette en økt andel uførepensjonister, men det trekker imidlertid i motsatt retning at personer i de eldste aldersgruppene blir uføre i mindre grad enn tidligere (Bragstad, Ellingsen, Lindbøl 2012). Dette henger blant annet sammen med bedre helse og at utdanningsnivået for de eldste i befolkningen har økt. Økt utdanningsnivå har gitt andre arbeidsoppgaver og henger sammen med endringer i forhold på arbeidsmarkedet over tid.

For tiårsperioden har det vært en tiltakende befolkningsvekst i aldersgruppen 18-67 år¹. I denne aldersgruppen er det flere menn enn kvinner, og siden 2003 har forskjellen mellom kjønnene økt (figur 3). En viktig årsak til den sterke veksten er høy arbeidsinnvandring. I

¹ Den alderen man kan motta uførepensjon.

tillegg til at dette gir en høyere andel menn, fører det til en noe yngre befolkning. Dette er to trekk som isolert sett vil redusere andelen uførepensjonister på grunn av lavere uførerater i disse gruppene. Les mer om dette i Kann, Bragstad og Thune (2013).

Figur 3: Befolkningsutviklingen for 18-67 år. Pr. 30.09. 2004 – 30.09.2013*

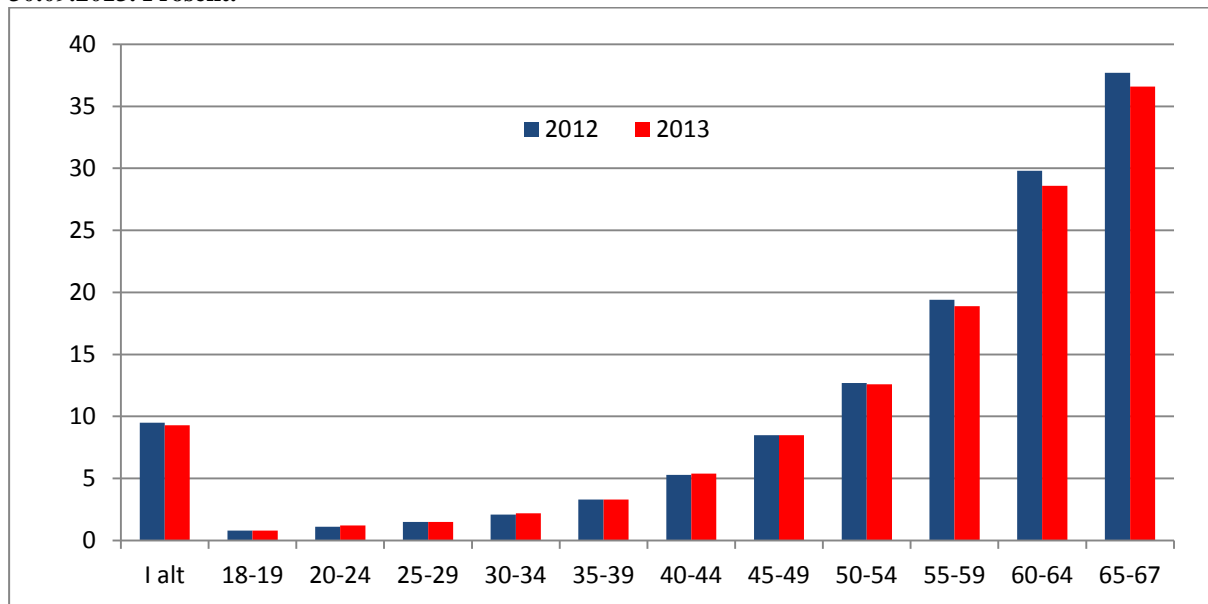


* Befolkningen 18-67 år: Vi teller 11/12 av 18-åringene og 1/12 av 67-åringene. Dette skyldes at en person ikke kan bli uførepensjonert før måneden etter fylte 18 år, og blir alderspensjonist senest måneden etter fylte 67 år.
Kilde: NAV

Færre eldre uføre

Figur 4 viser andelen uførepensjonister fordelt etter alder per 30. september 2013 sammenlignet med samme tidspunkt i 2012. I alt har andelen uførepensjonister gått ned med 0,2 prosentpoeng fra 2012 til 2013.

Figur 4: Andel mottakere av uførepensjon i befolkningen, etter alder (18-67 år). Pr. 30.09. 2012 – 30.09.2013. Prosent.



I løpet av de ti siste årene har andelen uføre over 60 år avtatt. For de mellom 60-64 år og 65-67 år har uføreandelen gått ned med henholdsvis 5,9 og 7,2 prosentpoeng i denne perioden. Ser vi på utviklingen det siste året, var nedgangen 1,2 prosentpoeng i gruppen 60 til 64 år og 1,1 prosentpoeng i den eldste aldersgruppen. Antall personer i befolkningen over 60 år har samtidig økt med ca. 109 000 i løpet av de ti siste årene. I løpet av 2013 blir det store 1946-kullet alderspensjonister. Dette medfører forholdsvis høy avgang fra uførepensjon, noe vi har sett i uføretallene i løpet av 2013.

Pensjonsreformen er en faktor som påvirker uførepensjoneringsmønsteret for de eldste. Sysselsettingen blant de eldste har fortsatt å øke etter at pensjonsreformen ble gjennomført. Omlag 45 prosent av de som har hatt muligheten til det har tatt ut alderspensjon og nesten to av tre alderspensjonister under 67 år har valgt å arbeide ved siden av pensjonen (Dahl og Lien 2013). Statistikk for september 2013 viser at nærmere 67 500 personer i alderen 62-66 år hadde tatt ut alderspensjon.

For de uføre mellom 50-54 og 55-59 år er det også i 2013 en svak nedgang i uføreandelen med 0,1 og 0,5 prosentpoeng sammenlignet med i fjor. For aldersgruppene 20-24, 30-34 og 40-44 år har det vært en svak vekst i uføreandelen med 0,1 prosentpoeng.

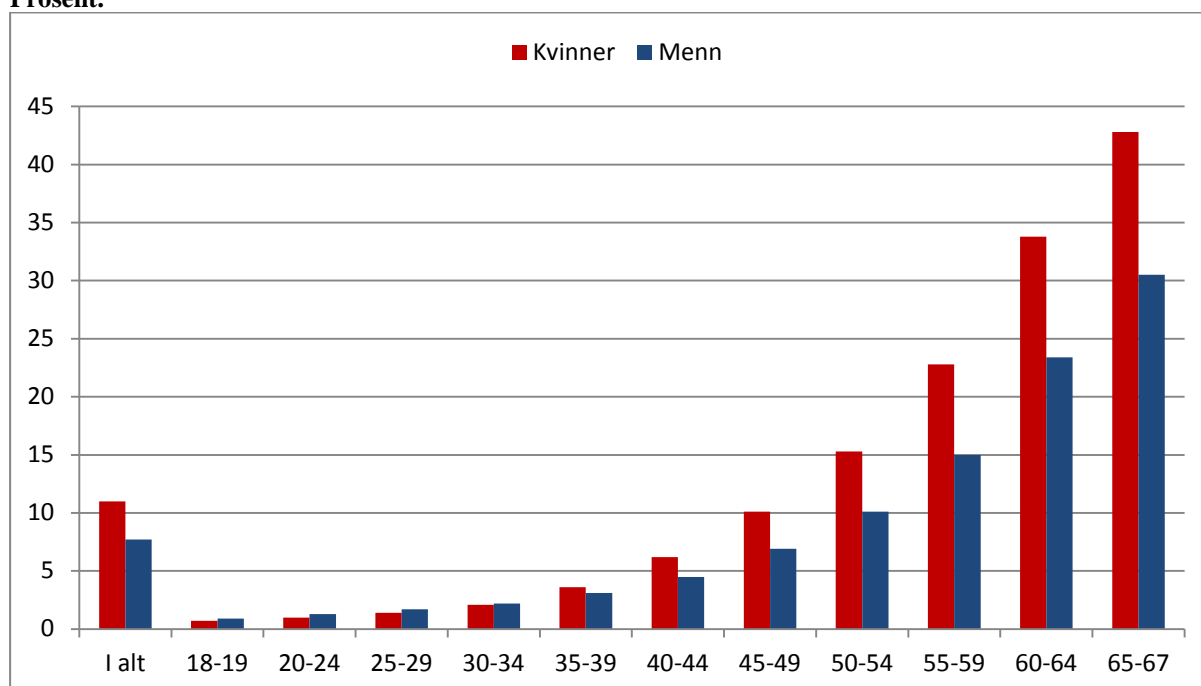
Uendrede kjønnsforskjeller

Andelen kvinner som mottok uførepensjon utgjør 11 prosent, mens tilsvarende prosent blant menn er 7,7.

Målt i andel er det flere uføre menn enn kvinner i aldersgruppen under 35 år. Andelen kvinner er større enn for menn fra 35 år og oppover, en forskjell som øker med alder.

For kvinner var det en svak vekst i aldersgruppene 30-44 og 50-54 år med 0,1 prosentpoeng. I disse aldersgruppene finner vi flere som tidligere hadde et vedtak om tidsbegrenset uførestønad, og som nå har fått innvilget varig uførepensjon. For de mellom 60-64 år var det en nedgang på hele 1,3 prosentpoeng. Dette bidrar til å trekke den totale uføreandelen ned.

Figur 5: Andel uførepensjonister i befolkningen (18-67 år) fordelt etter kjønn og alder per 30.09.2013. Prosent.



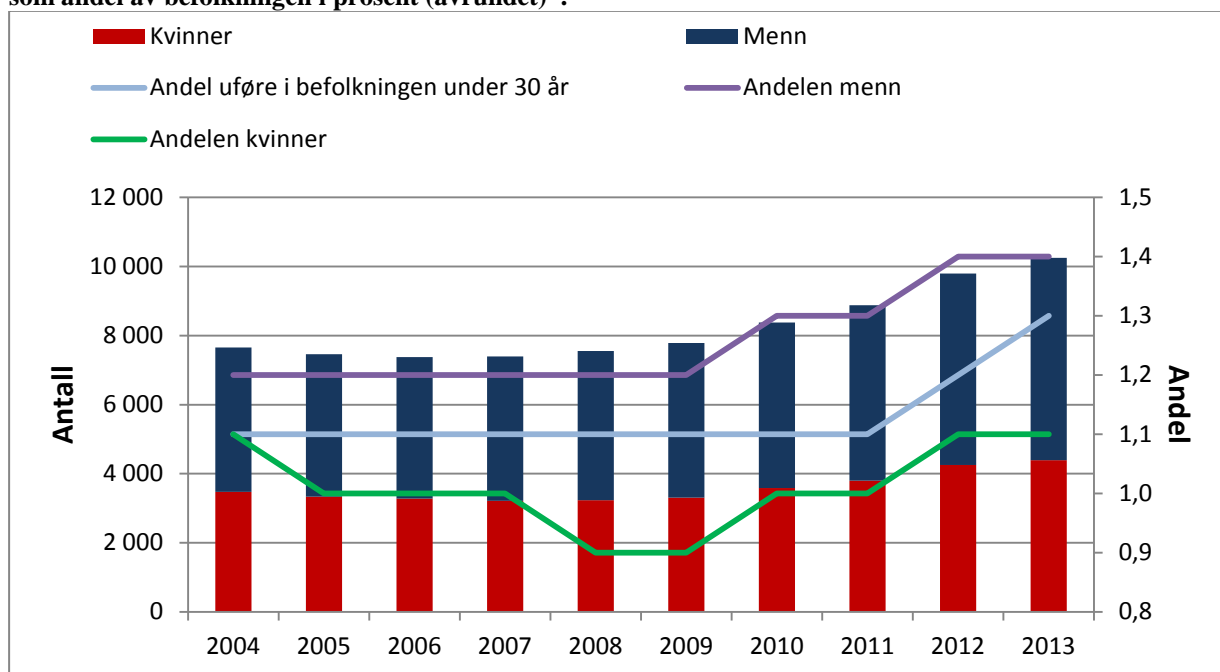
Noe flere unge uføre menn

Unge uføre defineres som mottakere av uførepensjon i alderen 18 til 29 år. Per 30. september 2013 var det 10 300 personer i denne gruppen (figur 6). De unge utgjør 3,4 prosent av alle uføre. 57 prosent av de unge uføre er menn. Det er 461 flere unge uføre per 30. september 2013 sammenlignet med samme tidspunkt i 2012.

Andelen unge uføre i prosent av befolkningen var per september 2013 på 1,3 prosent, med en fordeling på 1,1 prosent kvinner og 1,4 prosent menn. Andelen unge uføre har dermed økt med 0,1 prosentpoeng sammenlignet med samme periode i fjor*.

I løpet av de ti siste årene har det blitt 2 600 flere unge uførepensjonister, en økning på 34 prosent. Til sammenligning har befolkningen økt med 20,6 prosent eller ca. 138 000 personer i samme periode.

Figur 6: Personer (18-29 år) med uførepensjon pr. 30.09. 2004 – 30.09.2013. Antall kvinner og menn og som andel av befolkningen i prosent (avrundet)*.



* Andelen i alt øker fra 2012 til 2013 med 0,031 prosentpoeng. Avrundet til 0,1.

Av de nye uføre hadde 40 prosent i aldersgruppen 18-24 år mottatt arbeidsavklaringspenger, mens tilsvarende tall for de mellom 25-29 år var på 94,5 prosent.

Diagnosestatistikken for 2011 (Lindbøl 2012) viser at 59 prosent av unge uføre (18-29 år) er uføre på grunn av psykiske lidelser og atferdsforstyrrelser. 14 prosent er uføre som følge av medfødte misdannelser og kromosomavvik. 12 prosent gjelder sykdommer i nervesystemet. Resten (15 %) gjelder andre helseforhold.

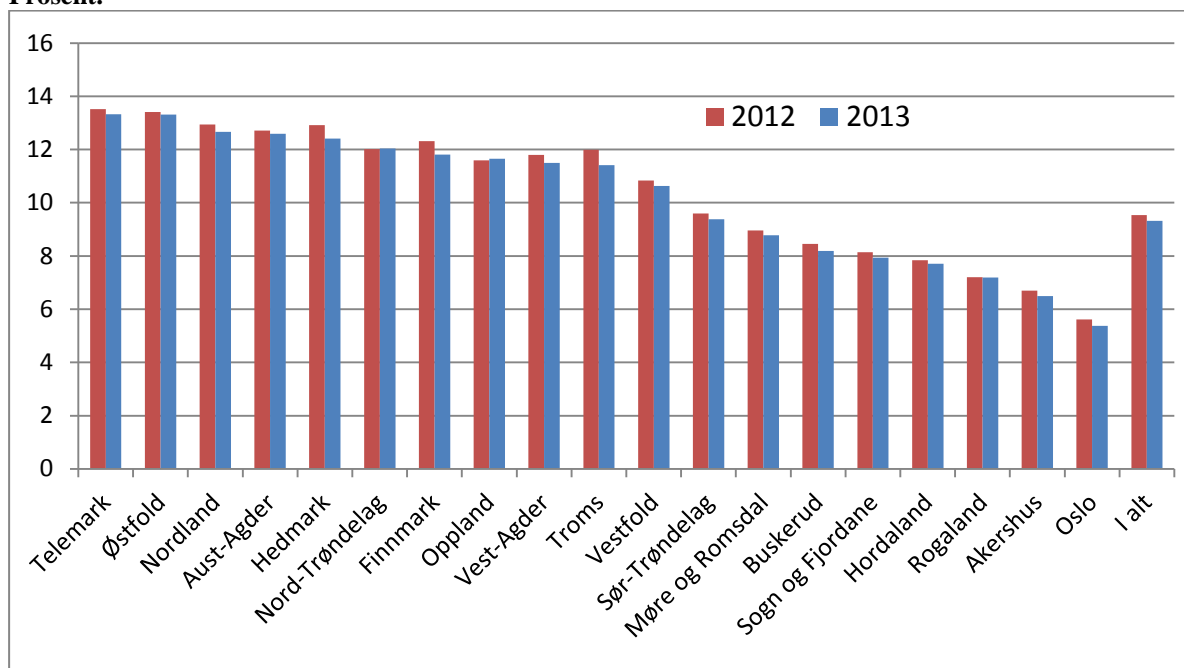
Fylkesvise forskjeller

Det er flere grunner til at uføreratene varierer geografisk. Lokale variasjoner i befolkningssammensetningen ved for eksempel alder og utdanningsnivå (Bråthen 2011). Blant annet har Oslo en spesielt ung befolkning i forhold til resten av landet (Bragstad og Hauge 2007).

Andre årsaker er forhold på arbeidsmarkedet. Studier har funnet positive sammenhenger mellom arbeidsledighetsnivå og overgang til uførepensjon (bl.a. Bragstad og Hauge 2008; Bratsberg, Fevang og Røed 2010). Videre kan både holdninger til uførepensjonering og saksbehandlingspraksis variere mellom ulike fylker. Det er rimelig å tenke seg at et mer fleksibelt arbeidsmarked i hovedstadsregionen er med på å trekke uføreandelen ned her.

I figur 7 har vi korrigert for befolkningsstørrelsen i fylket ved å vise antall med uførepensjon i prosent av befolkningen. Det er fylkene Telemark (13,3 %), Østfold (13,3 %), Nordland (12,7 %), Aust-Agder (12,6 %) og Hedmark (12,4 %) som har høyest andel uførepensjonister i befolkningen. Oslo er det fylket med lavest andel uførepensjonister (5,4 %)².

Figur 7: Andelen uførepensjonister (18-67 år) i fylket per 30. september 2012-2013. Synkende sortert. Prosent.



² Tallene på fylke er foreløpige. Vi har funnet feil i fylkestallene og de tallene vi publiserer denne gang er satt sammen utenfor vår ordinære produksjonsrutine. For å få gode fylkestall har vi gjort oppslag mot Folkeregisteret.

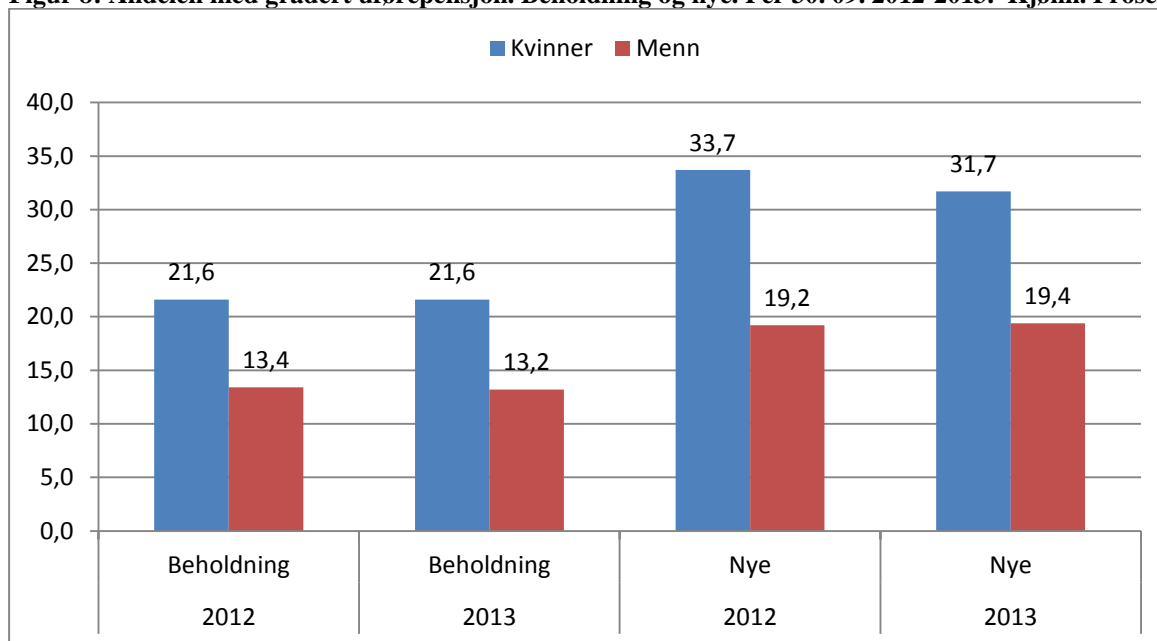
Flere kvinner får gradert uførepensjon

Det er et vilkår for rett til uførepensjon at evnen til å utføre inntektsgivende arbeid (inntektsevnen) er varig nedsatt med minst halvparten. Det ytes hel (100 prosent) uførepensjon dersom personen har tapt hele sin inntektsevne/arbeidsevne. Dersom personen har tapt en del av sin inntektsevne/arbeidsevne, gis det en gradert ytelse som svarer til den del av inntektsevnen/arbeidsevnen som er tapt. Det kan ytes uførepensjon med en uføregrad ned til 20 prosent (jf. §12-11).

Det er flere kvinner enn menn som har gradert uførepensjon. «Dette kan blant annet skyldes at kvinner med uførepensjon har andre diagnoser enn menn, samt at menn og kvinner har ulike jobber» (Jacobsen og Thune 2013:69).

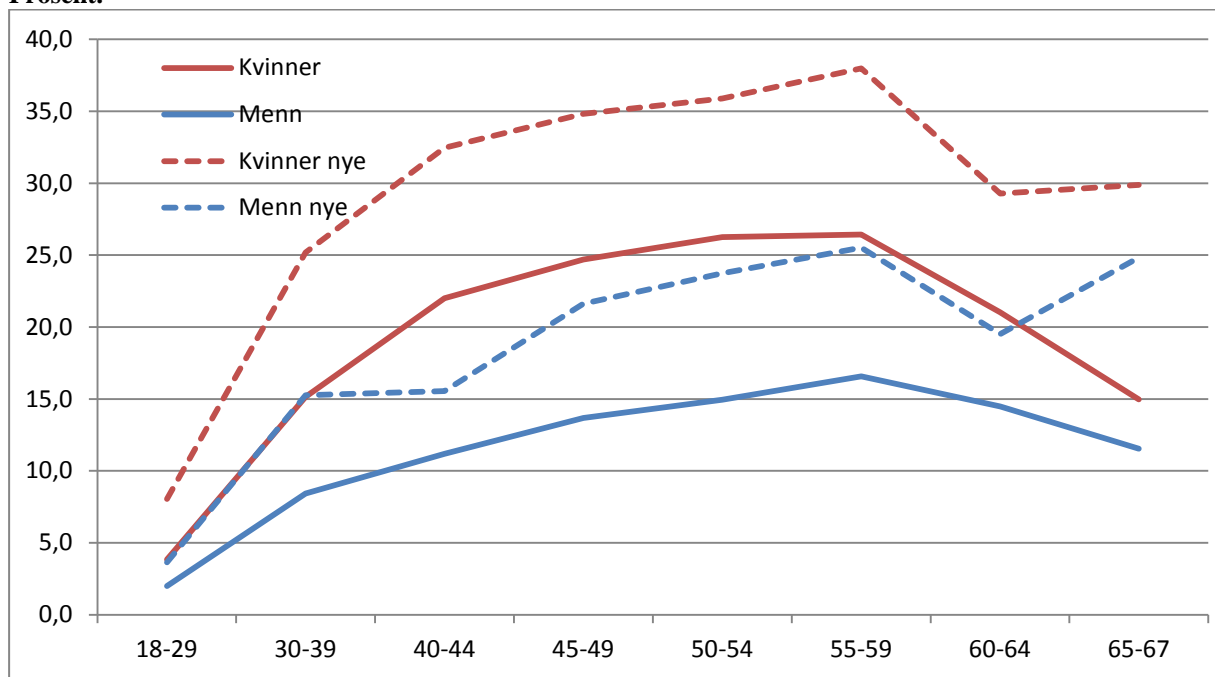
Sammenligner vi tall per september 2013 med tall per september 2012, ser vi at i beholdningen er andelen kvinner og menn med gradering så å si uendret. For de nye uføre ser vi at det er færre kvinner, men noen flere menn med gradert uførepensjon for perioden første-tredje kvartal 2013 sammenlignet med samme periode i 2012 (figur 8).

Figur 8: Andelen med gradert uførepensjon. Beholdning og nye. Per 30. 09. 2012-2013. Kjønn. Prosent.



Gradering varierer også med alder. De yngste uførepensjonistene mottar i mindre grad en gradert ytelse enn de eldste (figur 9). Vi ser at andelen med gradert uførepensjon øker fram til 59 år for så å avta. Unntaket er for nye uføre menn i alderen 65-67 år som har en økning i sin andel. (Se også Jacobsen og Thune 2013).

Figur 9: Andelen med gradert uførepensjon. Beholdning og nye. Per 30. 09. 2012-2013. Alder og kjønn. Prosent.



Uførepensjonister med gradert pensjon kombinerer ofte denne med yrkesdeltakelse. Bråthen (2010) viser hvor mange uføre som jobber ved siden av å motta uførepensjon. Ved utgangen av 2012 var 55 200 uførepensjonister registrert med et arbeidstakerforhold. Dette utgjør 18 prosent av alle uførepensjonister. Tall for utgangen av 2011 viser også en andel på 18 prosent, og 54 400 uførepensjonister med et arbeidstakerforhold. 72 prosent av de som mottar en gradert uførepensjon og 6 prosent av de med full uførepensjon var registrert med et arbeidstakerforhold i desember 2012.

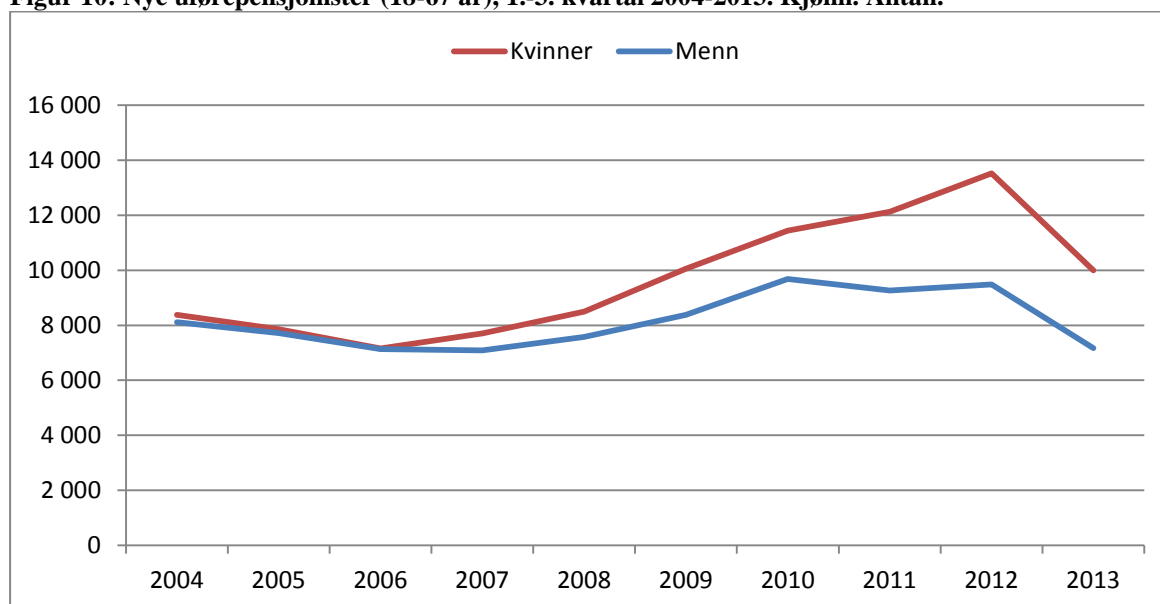
Færre nye³ uførepensjonister hittil i 2013

Til og med september 2013 kom det 17 200 nye uførepensjonister, fordelt på 10 000 kvinner og 7 200 menn. Det er nær 5 900 færre som har fått innvilget uførepensjon i løpet av årets ni første måneder i 2013 sammenlignet med samme periode 2012.

2012 var preget av at det ble satt inn ekstra saksbehandlingsressurser til behandling av uføresaker, samt en spesiell overgang av nye uføre fra tidligere tidsbegrenset uførestønad⁴. Dette førte til en ekstraordinær tilgang av nye uførepensjonister i denne perioden. Spesielt for kvinner.

Sammenligner vi tilgangen hittil i år med tall for samme periode i 2011, ser vi at antallet nye uføre er lavere (19,8 prosent) også i år (figur 10).

Figur 10: Nye uførepensjonister (18-67 år), 1.-3. kvartal 2004-2013. Kjønn. Antall.



Både for kvinner og menn er det færre nye uføre i alle aldersgrupper, med unntak av menn i alderen 18-24 år. Nedgangen i de eldste aldersgruppene ser vi i sammenheng med de nye reglene for uttak av fleksibel alderspensjon (Lien 2011, Dahl og Lien 2013).

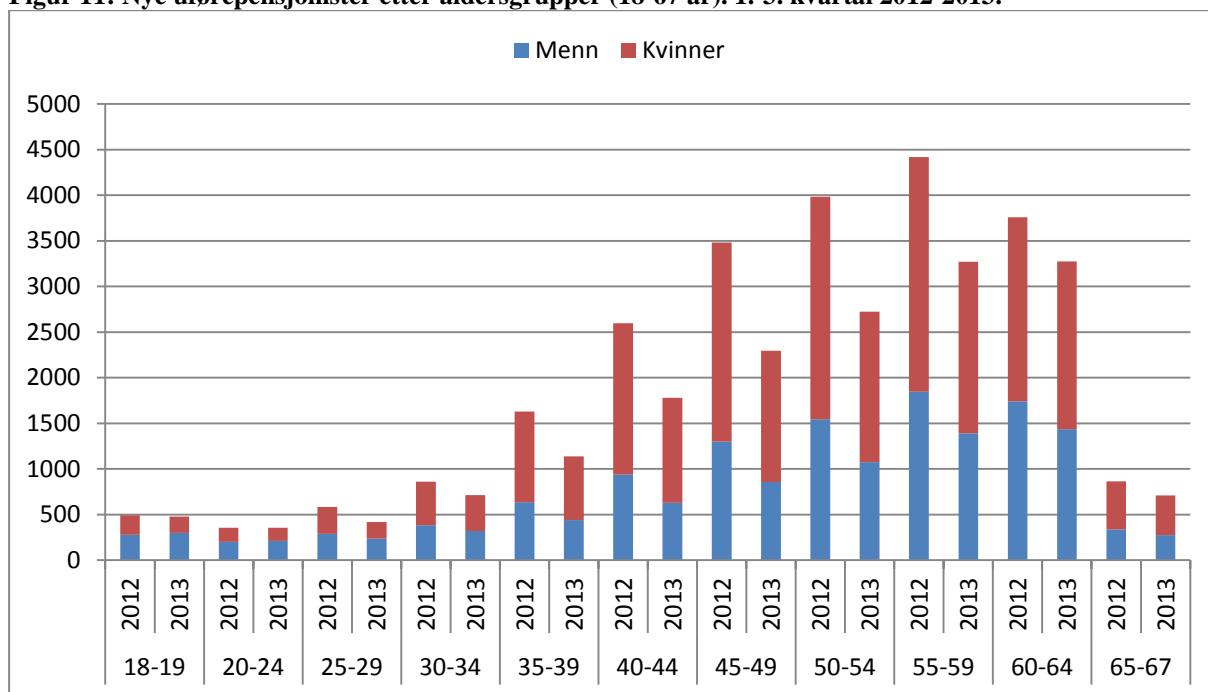
Antallet nye unge mottakere av uførepensjon er imidlertid lavt. Små endringer kan dermed slå nokså kraftig ut når de uttrykkes som prosentvis endring. For menn i alderen 18-19 og 20-24

³ Til forskjell fra statistikken om beholdning som er per en gitt dato, teller tilgangsstatistikken nye uføretilfeller i løpet av et kvartal.

⁴ Ordningen med tidsbegrenset uførestønad (TU) ble innført 1. januar 2004 og avviklet 1. september 2010 og den påvirker nivået på antall og nye uføre over tid. Mottakere med TU ble overført til arbeidsavklaringspenger (AAP). Se Bragstad, Ellingsen og Lindbøl (2012) for en analyse av tidligere TU-mottakere. NAV publiserer statistikk over [AAP](#)-mottakere månedlig.

år er det ikke mer enn henholdsvis 297 og 210 nye uførepensjonister første-tredje kvartal 2013.

Figur 11: Nye uførepensjonister etter aldersgrupper (18-67 år). 1.-3. kvartal 2012-2013.



Ytelser forut for uførepensjon

Det er flere og sammensatte årsaker til uførepensjonering, men det er vanlig å peke på helsen til den enkelte, forhold på arbeidsmarkedet (omstillinger, nedbemanning, økonomiske nedgangstider), økonomiske incentiver, endringer i regelverk samt demografiske forhold. Utviklingen i antall uføre henger også sammen med utviklingen i andre helserelaterte ytelser (Lien 2011, Prop. 130 L (2010-2011)) og tilhørende pensjonsordninger (Dahl og Lien 2013). Med helserelaterte ytelser mener vi de midlertidige stønadene i folketrygden – sykepenger og arbeidsavklaringspenger (AAP).

Et typisk ”trygdeforløp” for en person som mottar uførepensjon har ofte startet med en periode som mottaker av sykepenger. Dersom en person ikke har kommet tilbake i jobb etter endt sykeforløp, og sykepengerrettighetene er brukt opp, kan arbeidsavklaringspenger være aktuelt som livsoppholdsytelse. For mottakere av AAP skal det utarbeides individuelle oppfølgingsplaner med det formål å få mottaker tilbake i jobb. Kann, Kristoffersen og Thune (2013) finner at av de som avslutter perioden med arbeidsavklaringspenger, har 45 prosent uførepensjon etter seks måneder.

Videre er det en del som ikke kommer tilbake til jobb, men som er arbeidsledige og/eller mottar økonomisk sosialhjelp i en periode før overgang til uførepensjon. Annet-gruppen består av tilstander som arbeidsledighet eller andre livssituasjoner⁵. I denne gruppen finner vi også personer som går rett på uførepensjon på grunn av alvorlig sykdom.

Tabell 1 viser hvilken siste registerstatus de nye uførepensjonistene i 1-3 kvartal 2013 hadde før de fikk innvilget uførepensjon. I denne analysen er siste status «fra sykepenger», «fra arbeidsavklaringspenger», «fra sosialhjelp» og «fra annet». Vi har kun sett på perioden inntil ett år før tidspunktet for tilgang til uførepensjon og kontrollert mot registerstatus hos NAV.

Tabell 1: Nye uførepensjonister (18-67 år): Overgangen fra sykepenger og AAP til uførepensjon 1-3. kvartal 2013. Prosent.

	I alt	18-24	25-29	30-39	40-49	50-59	60-64	65-66
Fra sykepenger	11,9	0,8	2,4	4,2	4,2	11,1	26,0	35,8
Fra AAP ⁶	81,0	39,6	94,5	93,0	92,3	85,3	69,1	44,1
Fra sosialhjelp	1,3	2,3	1,9	2,1	1,7	1,0	0,9	0,3
Fra annet	5,8	57,3	1,2	0,7	1,8	2,6	4,0	19,7

I alt er mønsteret nokså likt for kvinner og menn med hensyn til hvilken registerstatus de nye uførepensjonistene hadde før overgang til uførepensjon. Et mønster som over tid er nokså stabilt. Majoriteten av de nye uførepensjonistene 1-3. kvartal 2013 kom fra AAP (81 %). Av de nye uføre 1-3. kvartal 2013 kom i alt 11,9 prosent fra sykepenger, 1,3 prosent fra sosialhjelp og 5,8 prosent fra annet-kategorien.

Flere av de nye uførepensjonistene har tidligere vært mottakere av tidsbegrenset uførestønad (tabell 2). For perioden 1-3 kvartal 2013 var andelen nye uføre med tidligere status som TU-mottaker på 26 prosent.

⁵ Tenkelige tilstander er under utdanning, i arbeid, privat forsørget eller alvorlig sykdom og andre tilstander.

⁶ Se vedlegg for forklaring til datagrunnlag

Tabell 2: Andelen nye uføre med tidligere vedtak om tidsbegrenset uførepensjon. Prosent.

Periode	Andel
Året 2009	24 %
Året 2011	40 %
Året 2012	38 %
1-3 kvartal 2013	26 %

Andelen nye uførepensjonister som kom fra arbeidsavklaringspenger 1-3. kvartal 2013 var på 81 prosent. Av disse hadde 26 prosent et tidligere vedtak om tidsbegrenset uførestønning, med en fordeling på 30 prosent kvinner og 20 prosent menn. Av de som i utgangspunktet var på TU og ble konvertert til AAP i mars 2010 er det ca. 11 300 igjen som er potensielle mottakere av uførepensjon. «Bare 1 prosent av de som hadde full tidsbegrenset uførestønning er kommet i arbeid, uten stønning fra NAV» (Kann, Kristoffersen og Thune 2013:41).

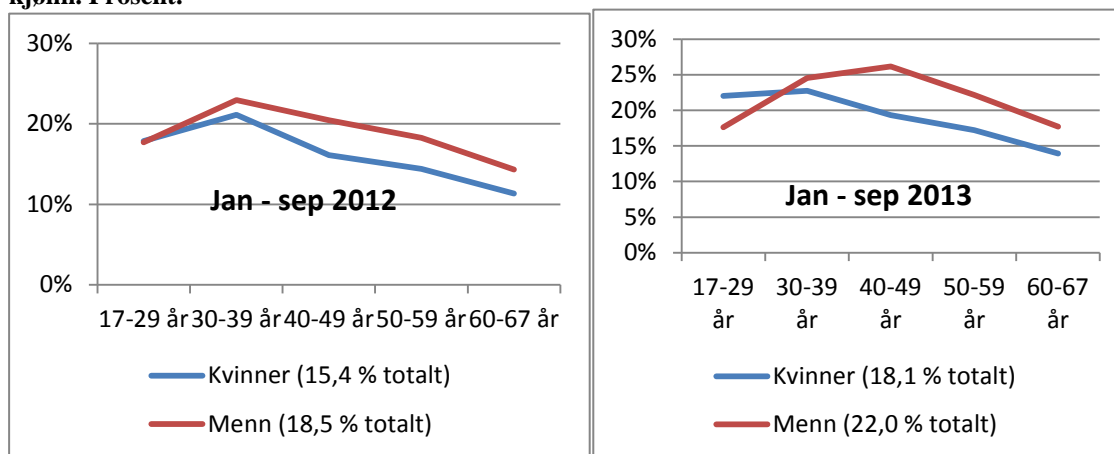
Flere får avslag

NAV har ved utløpet av tredje kvartal behandlet totalt 21 434 søknader om uførepensjon i 2013. Den totale saksmengden er dermed foreløpig noe lavere enn i 2012, da antallet behandlede saker på samme tidspunkt lå på 26 323.

Av de behandlede sakene i 2013 har i underkant av 20 prosent endt i avslag, om man ser på utfallet av førstegangsbehandling. Avslagsprosenten er dermed noe høyere enn i 2012, da det på samme tidspunkt var 16,7 prosent avslag. Man har med andre ord en nedgang i antall saker parallelt med en økt avslagsprosent. Begge deler har sannsynligvis en sammenheng med det store antallet tidligere mottakere av tidsbegrenset uførestønad som gikk over til varig uførepensjon i 2012. Søknadene fra denne gruppa hadde etter alt å dømme lav avslagsprosent. I tillegg kan den økte avslagsprosenten reflektere justeringer i saksbehandlingspraksis. Det har blant annet vært jobbet systematisk for likere praktisering av regelverket på tvers av enheter. Dette ser vi muligens et utslag av på de fylkesvise tallene, som er noe jevnere sammenliknet med i fjor (figur 13).

Både i 2012 og 2013 har menns avslagsprosent ligget omkring tre prosentpoeng høyere enn for kvinner (figur 12). Dette er litt overraskende, både i lys av forskning som har vist motsatt resultat for tidligere perioder (Galaasen 2011:34), og kanskje også med tanke på at kvinner har en høyere søknadsfrekvens enn menn. Både i 2012 og 2013 har kvinner stått for omtrent 57 prosent av sakstilfanget, om vi ser på de tre første kvartalene under ett. Dette til tross for at de utgjør en mindre del av arbeidsstyrken enn menn, slik at den potensielle søkermassen er noe mindre. Det er imidlertid ingen nødvendig sammenheng mellom søknadsfrekvens og avslagsprosent. Mønsteret vi observerer kan snarere reflektere at kvinner har et høyere rettmessig behov for uførepensjon enn menn. En alternativ forklaring kan være at mennene søker om uførepensjon tidligere i arbeidsavklaringsprosessen, og dermed får flere avslag.

Figur 12: Andel som får avslag på søknad om uførepensjon ved førstegangsbehandling, etter alder og kjønn. Prosent.

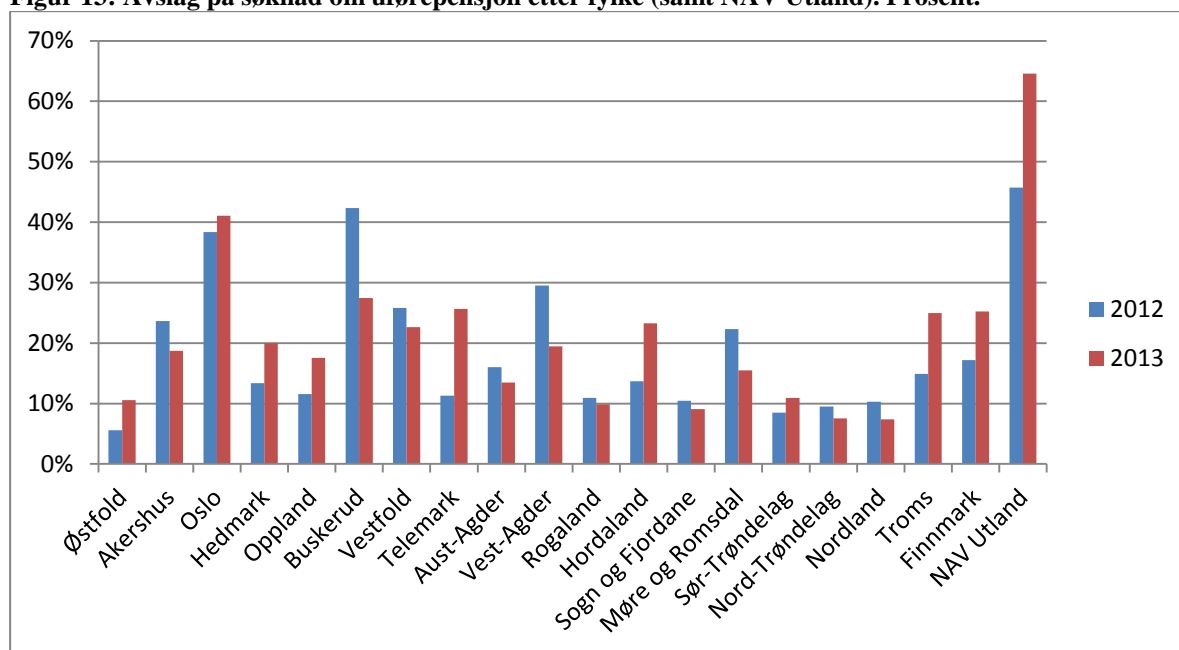


Ikke overraskende ser vi at andelen avslag avtar med økt alder. Denne sammenhengen er imidlertid ikke helt lineær, da de aller yngste får noe færre avslag enn søkere i 30-årene. Dette er ikke urimelig, da det etter alt å dømme er flere personer med sterkt nedsatt arbeidsevne blant de aller yngste søkerne.

Avslagsprosenten varierer sterkt mellom fylker (figur 13). Høyest ligger Oslo, om man ser de to siste årene samlet, med omkring 40 prosent avslag. Dette stemmer overens med tidligere funn (bl.a. Galaasen 2011). De geografiske variasjonene må trolig ses i sammenheng med både ulikheter i søkermassen og i det lokale arbeidsmarkedet. Der det er flere muligheter for å finne alternativt arbeid, og der attføringsapparatet er bedre utbygd, er det rimelig at andelen avslag er høyere enn i områder med mer begrensede muligheter. Det er også en mulighet for at fylkene varierer i saksbehandlingspraksis, og som nevnt er det blitt jobbet aktivt for å justere dette. Vi ser da også at avslagsprosenten er noe jevnere på tvers av fylker i 2013, sammenliknet med 2012.

NAV Utland skiller seg klart ut med en svært høy avslagsprosent. Her har det også vært en betydelig økning fra 2012. Om dette representerer en innstrammet praksis eller økt tilgang på svakt begrunnede saker, er ikke mulig å bedømme ut fra våre tall.

Figur 13: Avslag på søknad om uførepensjon etter fylke (samt NAV Utland). Prosent.



Utviklingen i antall uførepensjonister og antall nye uførepensjonister i 2013 og 2014

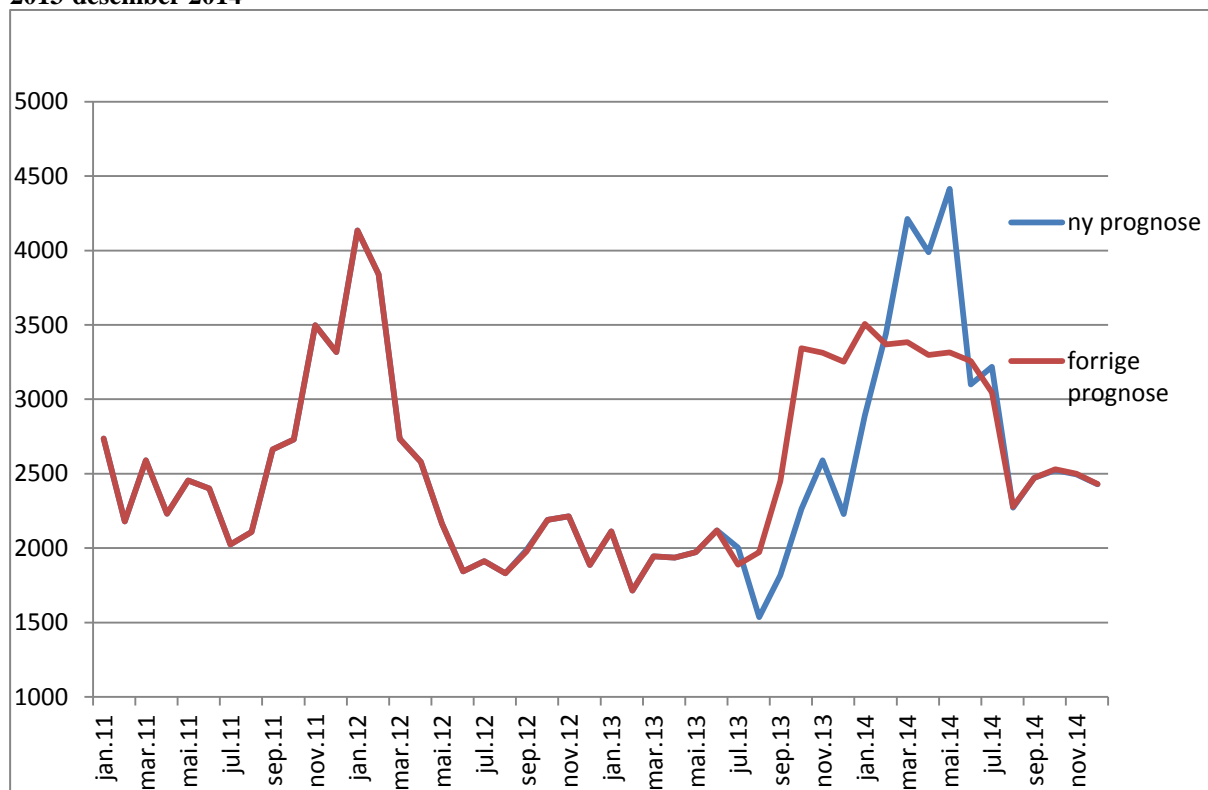
Basert på ny informasjon og innrapportering fra fylkene i NAV er prognosen over utviklingen i antall nye uførepensjonister endret i forhold til vår prognose per juni 2013. Vår reviderte prognose innebærer et anslag på om lag 306 100 mottakere av uførepensjon per desember i 2013 og om lag 317 100 i desember 2014. Dette er en vekst på 11 000 mottakere i denne perioden.

Forutsetninger

Vi forventer nå en lavere vekst i tilgangen i 2013 enn i tidligere anslag og vi forventer at veksten tar seg opp senere i 2014 enn lagt til grunn i tidligere anslag. Samlet sett forventer vi en svak nedgang i antall nye uførepensjonister totalt sett i løpet av 2013 og 2014 i forhold til forrige prognose.

Utviklingen i tilgangen i perioden 2013-2014 er beheftet med stor usikkerhet som følge av at det knytter seg usikkerhet til innfasingen og overgangen fra AAP til uførepensjon i resten av 2013 og i 2014. Det skyldes at det er vanskelig å forutsi eksakt hvor mange av de som har mottatt AAP i fire år som vil gå over på uførepensjon og hvor mange som vil komme i arbeid eller fortsette på AAP med unntaksbestemmelse.

Figur 12: Nye uførepensjonister. Faktiske tall frem til september 2013. Prognosetall for perioden oktober 2013-december 2014



Bakgrunn

I forbindelse med innføring av ordningen med arbeidsavklaringspenger i 2010 ble omlag 162 000 personer som tidligere hadde mottatt rehabiliteringspenger, attføringspenger og tidsbegrenset uførestønad konvertert inn i ordningen med arbeidsavklaringspenger. Per september var antall gjenværende konverterte AAP-mottakere i underkant av 62 000 personer. Dette er personer som i hovedsak har hatt en lang trygdeperiode hvor mange i forkant av en periode med arbeidsavklaringspenger har hatt en periode hvor de har mottatt sykepenger, rehabiliteringspenger/attføringspenger eller tidsbegrenset uførestønad.

NAV har satt inn ekstraressurser til oppfølging og avklaring av AAP-mottakere og til behandling av søknader om uførepensjon. Dette er gjort som følge av det store antallet AAP-mottakere som når 4-årsgrensen i mars 2014, og vil gjøre det mulig å gi en bedre oppfølging av både de konverterte og de ikke-konverterte AAP-mottakerne.

Vedlegg

Arbeidsavklaringspenger - datagrunnlag

Datagrunnlaget for arbeidsavklaringspenger er over personer med rettighet til arbeidsavklaringspenger. Statistikken teller alle som er registrert med rettighetsstatus arbeidsavklaringspenger, som følge av et gjeldende vedtak om arbeidsavklaringspenger fra NAV. Beholdningen telles opp på en gitt dato nær slutten av hver måned.

Statistikken over personer med rett til arbeidsavklaringspenger er ikke direkte sammenlignbar med tidligere publisert statistikk som du finner på www.nav.no. Den tidligere publiserte statistikken baserte seg på utbetaling i løpet av måneden. Men vi ser at overgangsandelene både til kvinner og menn fra AAP til uførepensjon første halvår 2013 er rimelige like som ved gammelt grunnlag.

Referanser

- Bragstad, Torunn (2009): *Tidsbegrenset uførestønad – evaluering fire år etter innføring*. NAV-rapport nr. 3-2009. Oslo. Arbeids- og velferdsdirektoratet.
- Bragstad, Torunn, Ellingsen, Jostein. og Lindbøl, Marianne (2012): «Hvorfor blir det flere uførepensjonister?» i *Arbeid og Velferd nr. 1-2012:26-39*. NAV. Arbeid og velferdsdirektoratet.
- Bragstad, Torunn og Hauge, Linda (2008): *Geografisk variasjon i uførepensjonering 1997-2004*. NAV-rapport nr. 4-2008.
- Bragstad, Torunn og Hauge, Linda (2007): «Geografiske variasjonar i uførepensjon» i *Arbeid og velferd nr. 2-2007:30-34*. NAV. Arbeids- og velferdsdirektoratet.
- Bratsberg, Bernt, Fevang, Elisabeth og Røed, Knut (2010): *Disability in the Welfare State: An Unemployment Problem in Disguise? IZA Discussion Paper No. 4897*.
- Bråthen, Magne (2010): «Uførepensjonisters tilknytning til arbeidslivet» i *Arbeid og velferd nr. 1-2010:31-37*. NAV. Arbeids- og velferdsdirektoratet.
- Bråthen, Magne (2011): «Uførepensjonisters tilknytning til arbeidslivet». *NAV-rapport nr. 2-2011*. NAV. Arbeids- og velferdsdirektoratet.
- Dahl, Espen og Lien, Ole Christian (2013): «Pensjonsreformen – flere eldre i arbeid» i *Arbeid og velferd nr. 1-2013:58-71*. NAV. Arbeids- og velferdsdirektoratet.
- Galaasen, Anders Mølster (2011): *Velferdsdiskriminering? En kvantitativ studie av ikke-vestlige innvandreteres tilbøyelighet til å søke om uførepensjon – og om hvorfor de oftere får avslag*. Masteroppgave i sosiologi, Universitetet i Oslo.
- Jacobsen, Ove og Thune, Ola (2013): «Uførepensjon og gradering» i *Arbeid og velferd nr. 2-2013:69-75*. NAV. Arbeids- og velferdsdirektoratet.
- Kann, Inger Cathrine, Kristoffersen, Per og Thune, Ola (2013): «Arbeidsavklaringspenger – gjennomføring og avgang fra ordningen» i *Arbeid og velferd nr. 1-2013:41-57*. NAV. Arbeids- og velferdsdirektoratet.
- Kann, Inger Cathrine, Bragstad, Torunn og Thune, Ola (2013): «Stadig flere på trygd?» i *Arbeid og velferd nr. 3-2013:24-38*. NAV. Arbeids- og velferdsdirektoratet.
- Lien, Ole Christian (2011): «Pensjonsreformen: Hvilken effekt har den på uttaket av helserelaterte ytelser?» i *Arbeid og velferd nr. 4-2011:43-48*. NAV. Arbeids- og velferdsdirektoratet.
- Lindbøl, Marianne (2012): *Statistikknotat - Utviklingen i uførediagnoser per 31. september 2011*. NAV. Arbeids- og velferdsdirektoratet.
- Prop. 130 L (2010-2011): *Endringer i folketrygden (ny uføretrygd og alderspensjon til uføre)*. *Proposisjon til Stortinget (forslag til lovvedtak)*. Det Kongelige Arbeidsdepartement.