

Utviklingen i uførepensjon per 31. desember 2012

Notatet er skrevet av jostein.ellingsen@nav.no, 12.03.2013.

Utviklingen i 2012

Ved utgangen av 2012 var det registrert 310 000 uførepensjonister, en økning på 1,1 prosent fra året før. Det meste av økningen i 2012 fant sted i løpet av 1. kvartal. Dette var et resultat av den sterke veksten i antall nye mottakere som ble observert i 4. kvartal 2011 og som fortsatte i de tre første månedene av 2012. Deretter avtok tilgangen til uførepensjon.

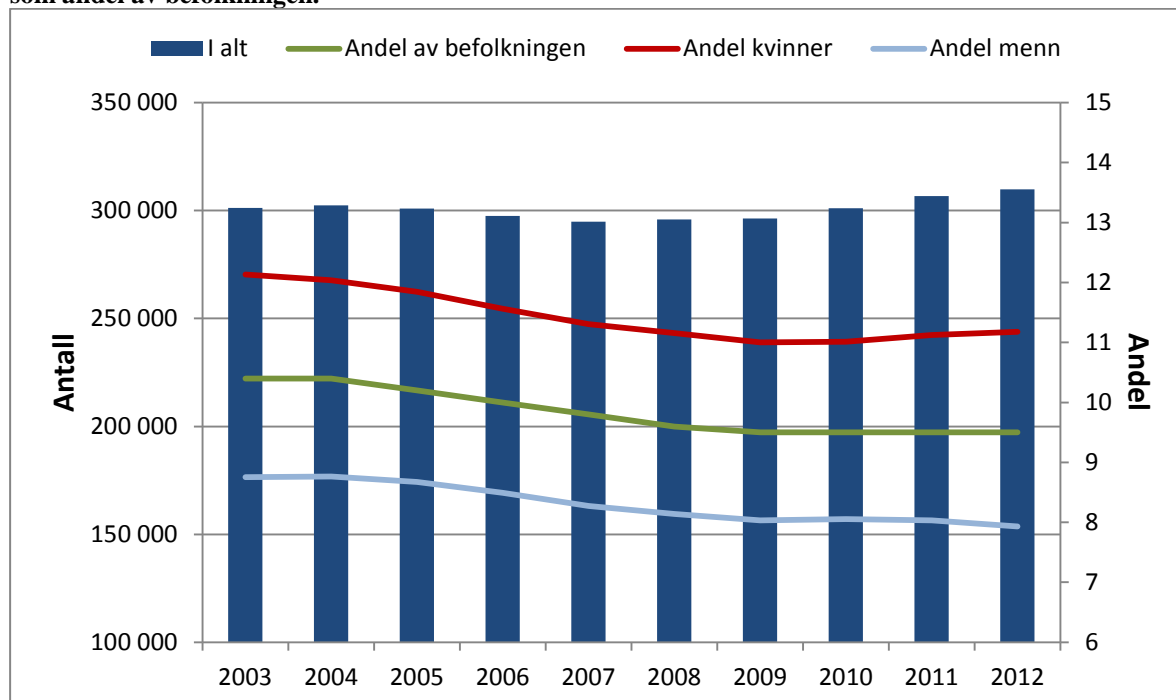
I alt fikk 29 300 personer innvilget uførepensjon i 2012, en nedgang i antall nye uførepensjonister på 5,3 prosent sammenlignet med året før.

Som følge av befolkningsveksten i løpet av året, holdt andelen uførepensjonister i befolkningen seg stabil på 9,5 prosent, samme nivå som de tre foregående årene.

Antall uføre

Per 31. desember 2012 var det 310 000 personer som mottok uførepensjon. Sammenligner vi antallet uførepensjonister med samme tidspunkt i fjor, ser vi at det er 3 200 flere uførepensjonister i 2012 – en økning på 1,1 prosent. Det er flere kvinner enn menn som mottar uførepensjon, og fra 2011 til 2012 har veksten vært større for kvinner enn for menn. Dette skyldes bl.a. den store overgangen fra tidsbegrenset uførepensjon den siste perioden, siden det var en overvekt av kvinner på denne ordningen.

Figur 1: Personer (18-67 år) med uførepensjon pr. 31.12.2003 – 31.12.2012. Antall kvinner og menn og som andel av befolkningen.

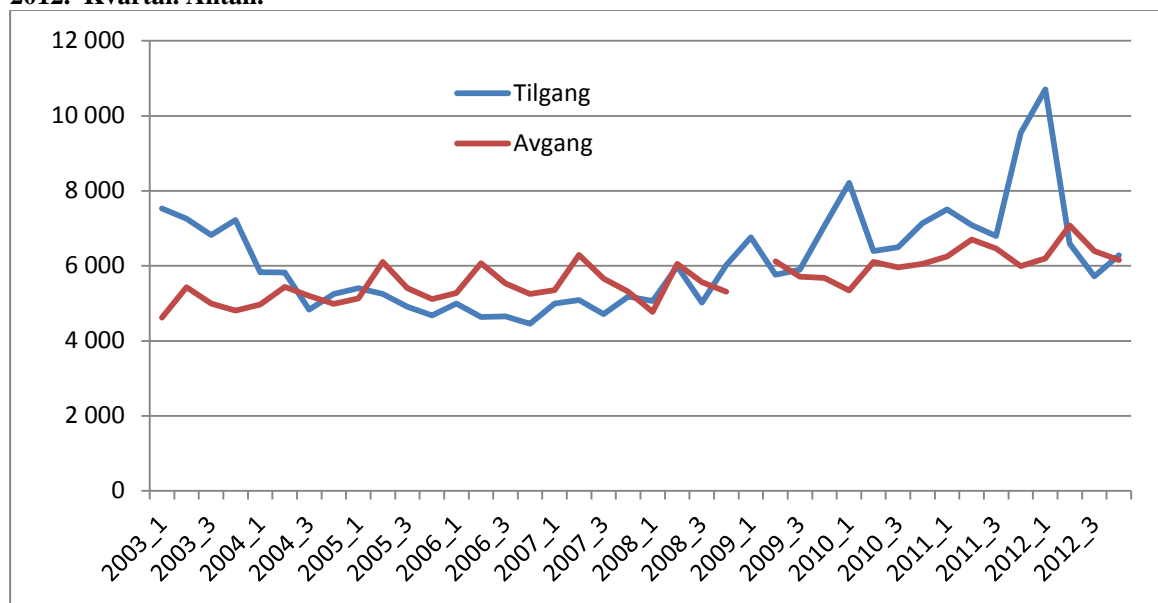


Endringen fra desember 2011 til desember 2012 var preget av en ekstraordinær nedbygging av ubehandlede saker. Den sterke veksten i perioden 4. kvartal 2011 til og med 1. kvartal 2012 beror delvis på at mange tidligere mottakere av tidsbegrenset uførestønad fikk uførepensjon. Vi viser derfor utviklingen i antall uførepensjonister per kvartal for perioden 2002 til 2012 (figur 2).

Av figuren ser vi den kraftige veksten fra oktober 2011 til og med april 2012, samt fallet i antall uføre i 2. og 3. kvartal 2012. I 4. kvartal 2012 var det en utflating av antall mottakere.

I perioden april til desember 2012 var tilgangen av nye uføre lavere enn avgangen og dette har medført at antallet personer som mottar uførepensjon gikk ned i løpet denne perioden. Isolert for 4. kvartal 2012 er tilgangen noe større enn avgangen (130 personer).

Figur 2: Tilstrømning og utstrømning av personer (18-67 år) med uførepensjon pr. 1. kv. 2003 – 4. kv. 2012. Kvartal. Antall.



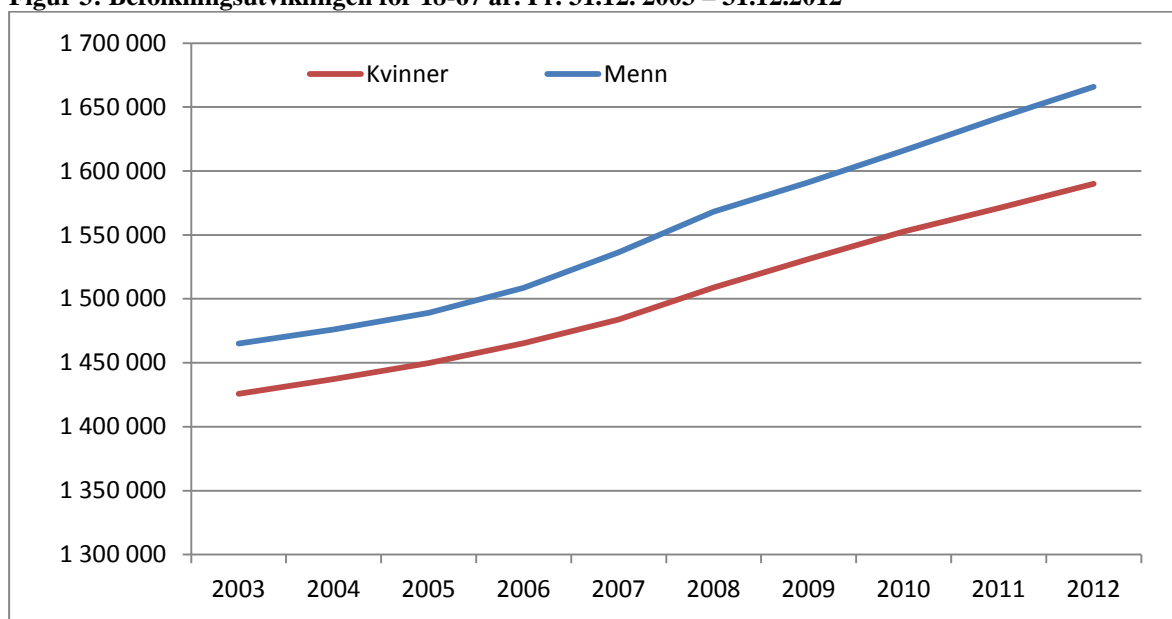
Per desember 2003 var andelen uføre i befolkningen på 10,4 prosent (tabell 1). Andelen sank fram til 2009 og har siden da holdt seg stabil på 9,5 prosent. Vi ser at andelen kvinner som mottar uførepensjon er betydelig høyere enn for menn.

Tabell 1: Andelen uførepensjonister (18-67 år) i prosent av befolkningen pr. 31.12.2002 – 31.12.2012.

	2003	2004	2005	2006	2007	2008	2009	2010	2011	2012
I alt	10,4	10,4	10,2	10,0	9,8	9,6	9,5	9,5	9,5	9,5
Kvinner	12,1	12,0	11,8	11,6	11,3	11,2	11,0	11,0	11,1	11,2
Menn	8,8	8,8	8,7	8,5	8,3	8,1	8,0	8,1	8,0	7,9

For tiårsperioden har det vært en tiltakende befolkningsvekst i aldersgruppen 18-67 år¹. I denne aldersgruppen er det flere menn enn kvinner, og siden 2003 har forskjellen mellom kjønnene økt (figur 3). En viktig årsak til den sterke veksten er høy arbeidsinnvandring som blant annet medfører høyere mannsandel og en noe yngre befolkning. Dette er to trekk som isolert sett vil redusere andelen uførepensjonister på grunn av lavere uførerater i disse gruppene.

Figur 3: Befolkningsutviklingen for 18-67 år. Pr. 31.12. 2003 – 31.12.2012*



* Befolkningen 18-67 år: Vi teller 11/12 av 18-åringene og 1/12 av 67-åringene. Dette skyldes at en person ikke kan bli uførepensjonert før måneden etter fylte 18 år, og blir alderspensjonist senest måneden etter fylte 67 år.
Kilde: NAV

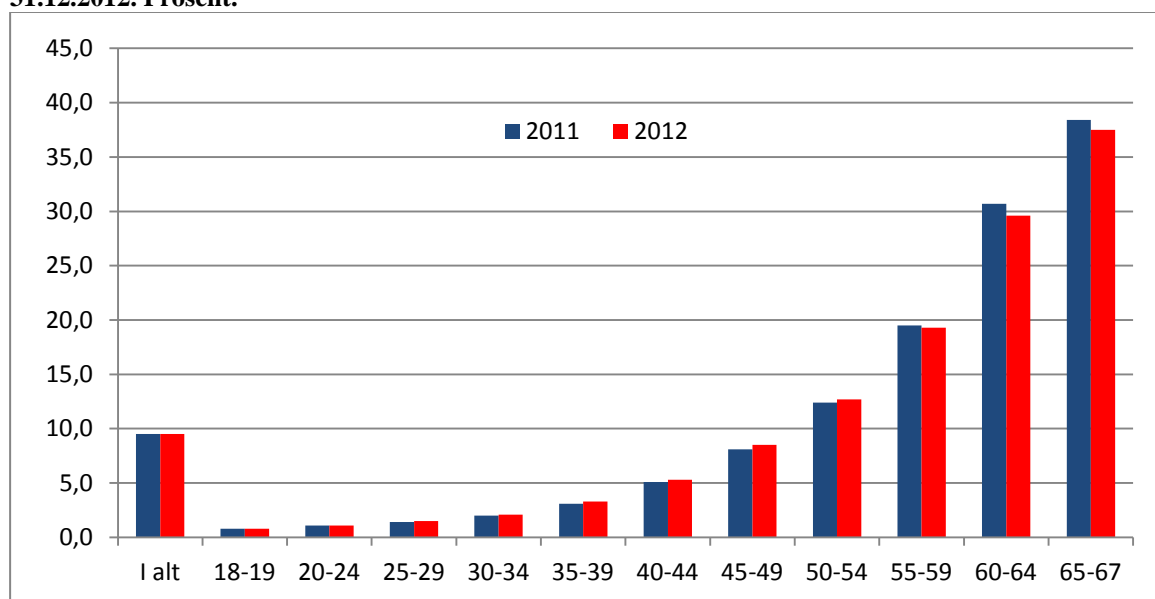
¹ Den alderen man kan motta uførepensjon.

Uførepensjonisters alders- og kjønnsammensetning

Alder

Figur 4. viser antall uførepensjonister etter alder delt på antallet personer i befolkningen i tilsvarende aldersgruppe per 31. desember 2012 sammenlignet med samme tidspunkt i 2011.

Figur 4: Andel mottakere av uførepensjon i befolkningen, etter alder (18-67 år). Pr. 31.12. 2011- – 31.12.2012. Prosent.



For aldersgruppene 45-49 år og 50-54 år har det vært en vekst i uføreandelen med henholdsvis 0,4 og 0,3 prosentpoeng, og for aldersgruppene 35-39 år og 40-44 år en vekst på 0,2 prosentpoeng. Det er særlig i disse aldersgruppene vi har identifisert de tidlige mottakerne av tidsbegrenset uførestønad. For disse aldersgruppene er det stor overvekt av kvinner.

I løpet av de ti siste årene har andelen uføre over 60 år avtatt ganske kraftig. Over tiårsperioden har uføreandelen for 60-64 år og 65-67 år gått ned med henholdsvis 5,6 og 5,8 prosentpoeng. Det siste året har andelen uføre mellom 60 og 64 år avtatt med 1,1 prosentpoeng og for de aller eldste med 0,9 prosentpoeng. Antall personer over 60 år i befolkningen har økt med ca. 120 000 i løpet av de ti siste årene. I 2013 blir det store 1946-årskullet alderspensjonister, noe som vil medføre forholdsvis høy avgang fra uførepensjon.

Endringen i befolkningssammensetningen over tid er en faktor som påvirker utviklingen i andelen uføre i befolkningen. De store fødselskullene etter andre verdenskrig har ført til at de eldste aldersgruppene har utgjort en stadig større andel av befolkningen mellom 18 og 67 år. Isolert sett skulle dette gi økt andel uførepensjonister, mens det trekker i motsatt retning at personer i de eldste aldersgruppene blir uføre i mindre grad enn tidligere (Bragstad, Ellingsen,

Lindbøl 2012). Det siste henger blant annet sammen med at utdanningsnivået for de eldste i befolkningen har økt.

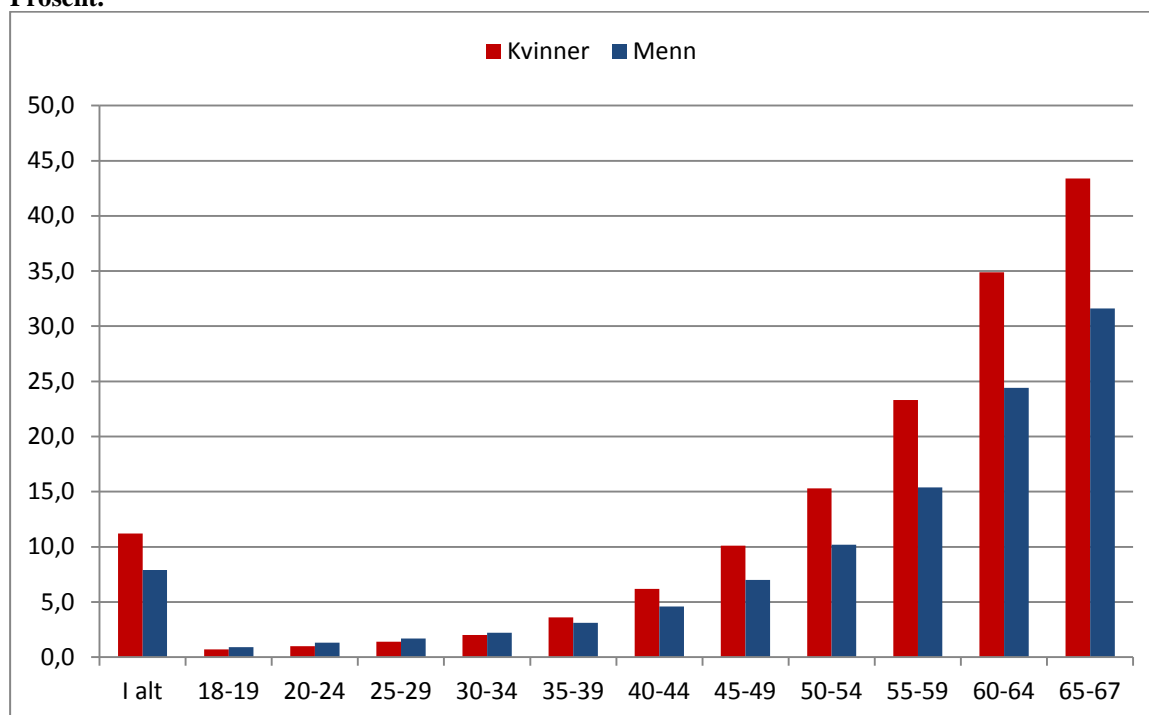
En annen faktor som påvirker uførepensjoneringsmønsteret for de eldste er pensjonsreformen. Sysselsettingen blant eldre har fortsatt å øke etter at pensjonsreformen ble gjennomført. Ca. 45 prosent av de som har hatt muligheten til det har tatt ut alderspensjon og nesten to av tre alderspensjonister under 67 år har valgt å arbeide ved siden av pensjonen (Dahl og Lien 2013). Statistikk for desember 2012 viser at nærmere 57 000 personer i alderen 62-66 år hadde tatt ut alderspensjon.

Kjønn

I figur 5 viser vi andelen uførepensjonister i befolkningen etter kjønn og alder per 31. desember 2012. Kvinner utgjør i overkant av 57 prosent av alle uførepensjonister. Som andel av befolkningen er det flere uføre kvinner enn menn fra 35 år og oppover, men spesielt viser dette seg for de som er 40 år og eldre. Sammenligner vi utgangen av desember 2012 med samme tidspunkt i 2011 har det vært en vekst blant kvinner i aldersgruppene 45-49 og 50-54 år med 0,5 prosentpoeng. I disse aldersgruppene finner vi igjen mange som tidligere hadde et vedtak om tidsbegrenset uførestønning og som nå har fått innvilget en varig uførepensjon.

For de yngre aldersgruppene (18-34 år) er det flest mannlige mottakere av uførepensjon.

Figur 5: Andel uførepensjonister i befolkningen (18-67 år) fordelt etter kjønn og alder per 31.12.2012. Prosent.

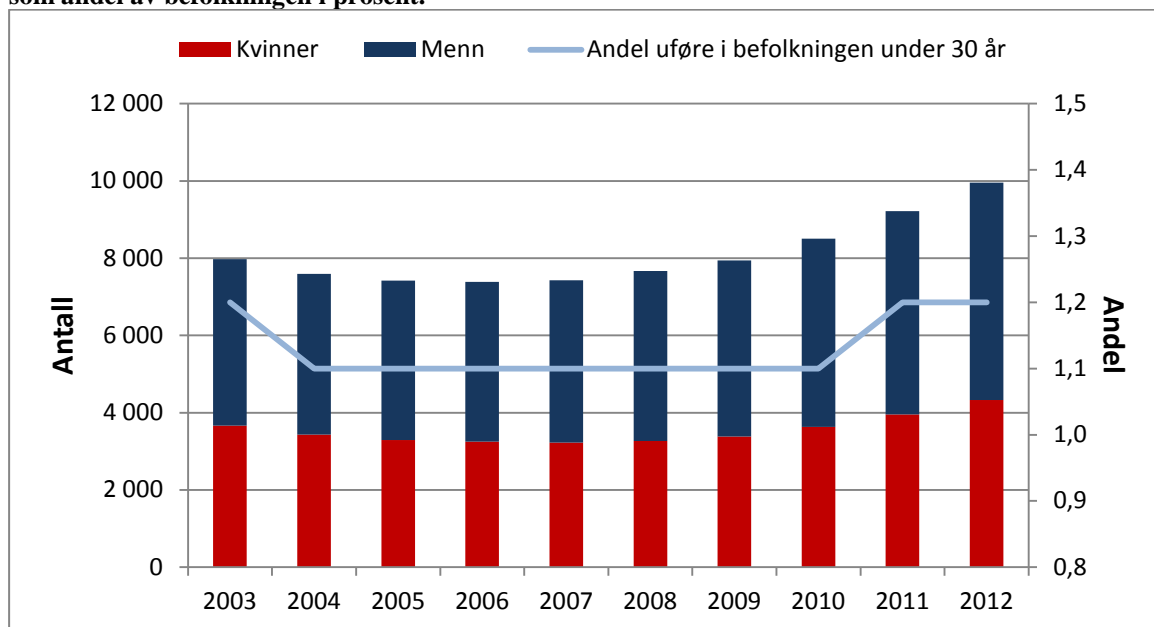


Unge uføre

Unge uføre definerer vi som mottakere av uførepensjon i alderen 18 til 29 år. Per 31. desember 2012 er det 10 000 personer i denne gruppen (figur 6). De unge utgjør 3,2 prosent av alle uføre. 56,5 prosent av de unge uføre er menn.

Det er 733 flere unge uføre per 31. desember 2012 sammenlignet med samme tidspunkt i 2011. Fra 2003 til 2012 er det blitt 2 000 flere unge uførepensjonister. Til sammenligning har befolkningen økt med 122 000 personer i denne aldersgruppen i samme periode.

Figur 6: Personer (18-29 år) med uførepensjon pr. 31.12. 2003 – 31.12.2012. Antall kvinner og menn og som andel av befolkningen i prosent.



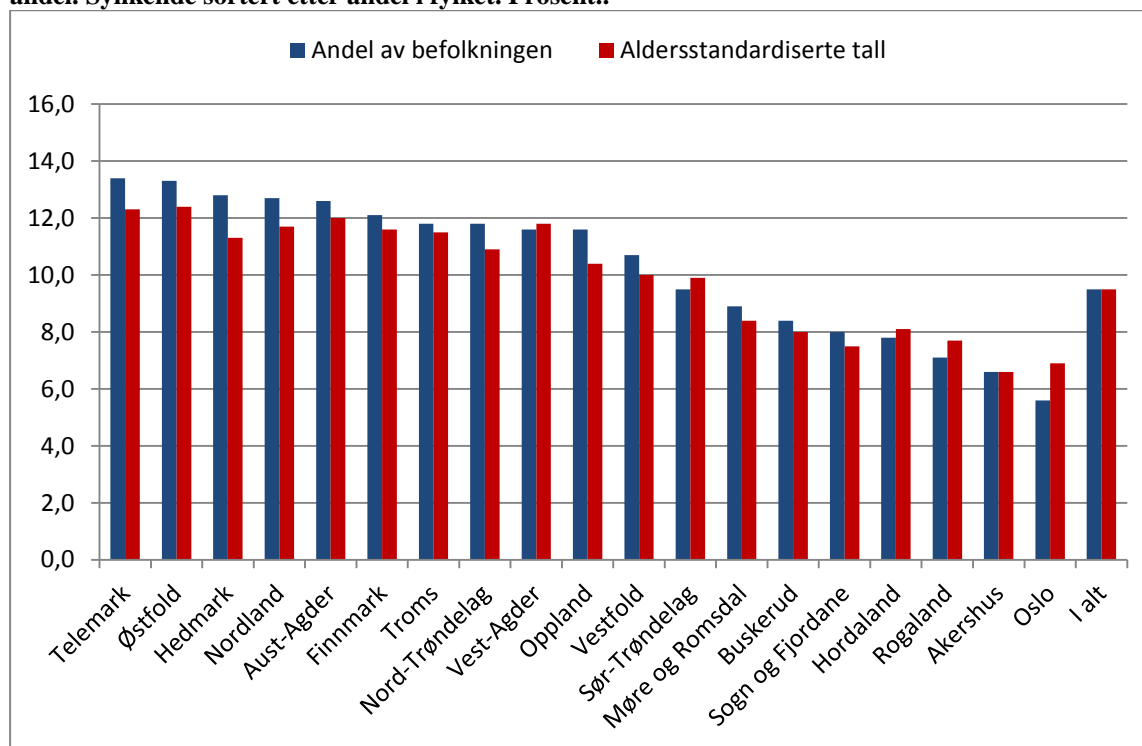
Andelen unge uføre i prosent av befolkningen er per desember 2012 på 1,2 prosent, med en fordeling på 1,1 prosent kvinner og 1,4 prosent menn. I 2003 var tilsvarende tall 1,1 prosent for kvinner og 1,3 prosent for menn. I løpet av tiårsperioden har uføreandelen for de unge holdt seg på omtrent samme nivå. Andelen gikk ned fra 2003 til 2004 med 0,1 prosentpoeng. Andelen holdt seg på dette nivået fram til 2010, men økte med 0,1 prosentpoeng i 2011. Fra 2011 til 2012 har andelen vært stabil.

Diagnosestatistikken for 2011 (Lindbøl 2012) viser at 59 prosent av unge uføre (18-29 år) er uføre pga. psykiske lidelser og atferdsforstyrrelser. 14 prosent er uføre som følge av medfødte misdannelser og kromosomavvik. 12 prosent gjelder sykdommer i nervesystemet. Resten (15 %) gjelder andre helseforhold.

Uførepensjonister etter fylke

I figur 7 er det korrigert for befolkningsstørrelsen i fylket ved å vise antall med uførepensjon i prosent av befolkningen. Vi sammenligner også med hvilken uføreandel fylket ville hatt dersom befolkningen i fylket hadde hatt samme alders- og kjønnsfordeling som gjennomsnittsbefolkningen i landet (aldersstandardiserte tall²).

Figur 7: Andelen uførepensjonister (18-67 år) i fylket per 31. desember 2012. Andel og standardisert andel. Synkende sortert etter andel i fylket. Prosent..



Det er fylkene Telemark, Østfold, Hedmark, Nordland og Aust-Agder som har høyest andel uførepensjonister i befolkningen med henholdsvis 13,4, 13,3, 12,8, 12,7 og 12,6 prosent. Oslo er det fylket med lavest andel uførepensjonister (5,6 %). Det gjenstår betydelige fylkesvise forskjeller selv om det tas hensyn til demografi. Oslo har etter aldersstandardisering en relativt høyere uføreandel når man benytter denne metoden.

En del av de geografiske forskjellene i uførepensjoneringen kan forklares med trekk ved befolknings sammensetningen lokalt mht. alder, utdanningsnivå, landbakgrunn og ulikheter i oppfølging fra NAV (Bråthen 2011). Over tid påvirker flyttemønsteret alderssammensetningen lokalt. Blant annet har Oslo en spesielt ung befolkning i forhold til resten av landet (Bragstad og Hauge 2007).

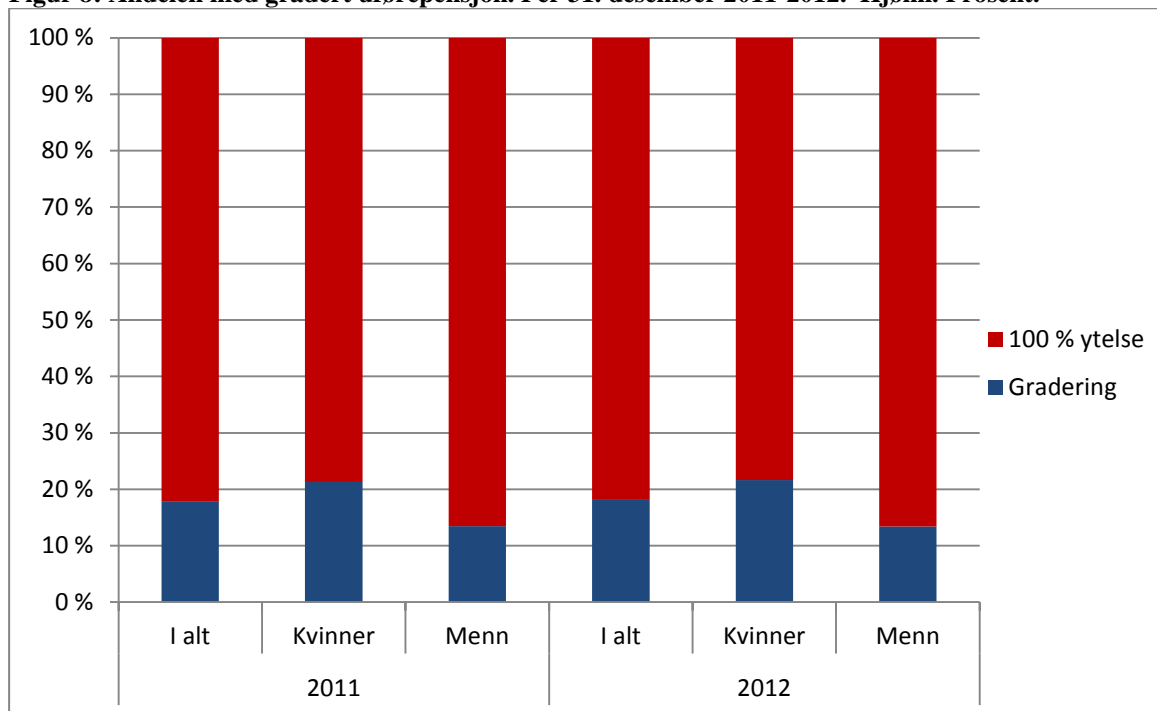
² Det er den direkte metode for aldersstandardisering som benyttes etter 1-årig alder, og viser fordelingen (andelen) i det enkelte fylke om aldersfordelingen var som for landet. Tabellen viser da en høyere eller lavere (evt. uendret) andel enn figuren med «I prosent av befolkningen». Se vedlegg for utregning av den direkte metode.

Gradering av uføreytelsen

Det er et vilkår for rett til uførepensjon at evnen til å utføre inntektsgivende arbeid (inntektsevnen) er varig nedsatt med minst halvparten. Det ytes hel uførepensjon dersom personen har tapt hele sin inntektsevne/arbeidsevne. Dersom personen har tapt en del av sin inntektsevne/arbeidsevne, gis det en gradert ytelse som svarer til den del av inntektsevnen/arbeidsevnen som er tapt. Det kan ytes uførepensjon med en uføregrad ned til 20 prosent (jf. §12-11).

Figur 8 viser hvor mange som mottar 100 prosent uførepensjon og hvor mange som får en gradert ytelse. Andelen som mottar 100 prosent uførepensjon utgjør ca. 80 prosent av alle uføre. Det er flere kvinner enn menn som har gradert uførepensjon. Andelen personer med gradering er 0,1 prosentpoeng høyere i 2012 enn i 2011.

Figur 8: Andelen med gradert uførepensjon. Per 31. desember 2011-2012. Kjønn. Prosent.

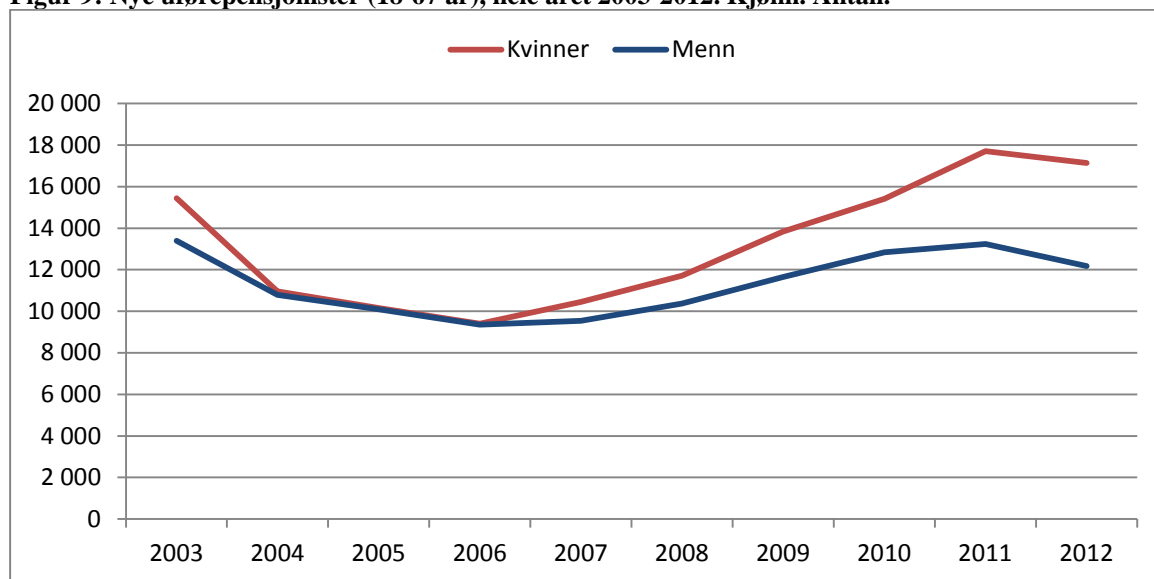


Uførepensjonister med gradert pensjon kombinerer ofte denne med yrkesdeltakelse. Bråthen (2010) viser hvor mange av de uførepensjonerte som jobber ved siden av å motta uførepensjon. Han skriver at «i juni 2009 var 18 prosent av de som mottok uførepensjon registrert med et aktivt arbeidsforhold i arbeidstakerregisteret. Den andelen har holdt seg stabil siden 2001» (s. 33). Videre påpekes det at kvinner i større grad enn menn har et arbeidsforhold ved siden av uføreytelsen (20 prosent i 2009 mot 15 prosent for menn). Brytes tallene ned på alder, er det slik at de i alderen 40-54 år er mer tilknyttet arbeidslivet sett i forhold til de andre uførepensjonerte. Videre finner Bråthen (2010) at det er de under 40 år som er minst tilknyttet arbeidslivet i kombinasjon med en uførepensjon.

Nye uførepensjonister i 2012

I løpet av 2012 kom det 29 300 nye uførepensjonister, fordelt på 17 100 kvinner og 12 200 menn. Det kom ca. 1 600 færre nye uførepensjonister i 2012 sammenlignet med 2011. Av de nye uførepensjonistene utgjør kvinner 58,5 prosent mot 57,2 prosent for samme periode i 2011.

Figur 9: Nye uførepensjonister (18-67 år), hele året 2003-2012. Kjønn. Antall.



Antall nye uførepensjonister har de to siste årene hatt en noe spesiell utvikling (tabell 2). I fjerde kvartal 2011 og første kvartal 2012 ble det over 20 000 nye uføre. I andre kvartal fikk 6 600 personer innvilget uførepensjon, i 3. kvartal 5 700 og i 4. kvartal fikk 6 300 innvilget uførepensjon. Til sammenligning er gjennomsnittlig kvartalsvis tilgang de ti siste årene på 6 100 personer. Gjennomsnittlig tilgang i 2011 var på 7 700 personer og i 2012 var den på 7 300 personer.

Tabell 2: Nye uføre per år og fordelt per kvartal. Antall. 2011-2012.

	2011	2012
Året i alt	30 934	29 306
1. kvartal	7 508	10 707
2. kvartal	7 086	6 589
3. kvartal	6 795	5 721
4. kvartal	9 545	6 289

Tilgangstallene i denne perioden er sterkt påvirket av en ekstraordinær saksbehandlingsinnsats. I 4. kvartal 2011 og 1. kvartal 2012 var det et spesielt fokus på behandling av ubehandlede saker som påvirket tilgangen av nye uførepensjonister. Mange av disse vedtakene var for personer fra arbeidsavklaringspenger med tidligere vedtak om tidsbegrenset uførestønad.³

Dette var personer som mottok arbeidsavklaringspenger med overgangsvedtak om tidsbegrenset uførestønad, men der vedtakene gikk ut. Mange av disse fikk i denne perioden innvilget uførepensjon.

³ Ordningen med tidsbegrenset uførestønad (TU) ble innført 1. januar 2004 og avviklet 1. mars 2010 og den påvirker nivået på antall og nye uføre over tid. Mottakere med TU ble overført til arbeidsavklaringspenger (AAP). Se Bragstad, Ellingsen og Lindbøl (2012) for en analyse av tidligere TU-mottakere. NAV publiserer statistikk over [AAP](#)-mottakere månedlig.

Nye uførepensjonister etter alder og kjønn

Det ble færre nye uførepensjonister i 2012 sammenlignet med 2011 (figur 10), men nedgangen var større for menn (-8 %) enn for kvinner (-3,2 %). I aldersgruppene fra 40 år og oppover ble det færre uførepensjonister både blant kvinner og menn, mens det ble flere nye uførepensjonister i aldersgruppene 18-39 år. Unntaket er aldersgruppen 30-34 år, der det ble færre nye uføre i 2012 sammenlignet med 2011. Nedgangen for de eldste har blant annet sammenheng med de nye reglene for uttak av fleksibel alderspensjon (Lien 2011, Dahl og Lien 2013).

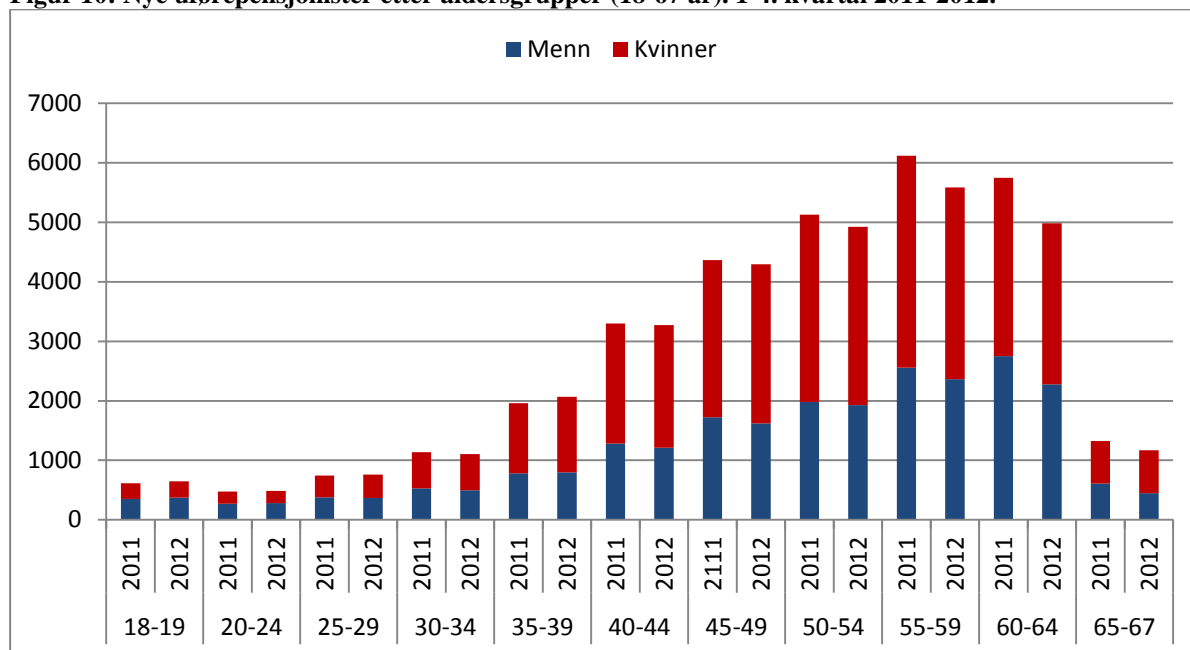
For kvinner i alderen 50-64 år har det blitt færre nye uføre i 2012 sammenlignet med 2011, en nedgang på ca. 8 prosent. For kvinner mellom 18-49 ser vi imidlertid at det er kommet flere nye uføre i 2012 sammenlignet med 2011 (3 prosent).

For menn ser vi at det er færre nye uføre i alle aldersgrupper unntatt for aldersgruppene 18-24 år og 35-39 år.

I 2012 utgjorde nye uførepensjonister i alderen 18-29 år 6,5 prosent av den totale tilgangen. For samme periode i 2011 utgjorde de unge 5,9 prosent.

Tilgangen er liten for de yngste uførepensjonistene. Endringer i antallet kan dermed slå nokså kraftig ut som prosentvis endring. For eksempel er det for kvinner og menn i alderen 18-19 år ikke mer enn henholdsvis 272 og 375 nye uførepensjonister i 2012.

Figur 10: Nye uførepensjonister etter aldersgrupper (18-67 år). 1-4. kvartal 2011-2012.

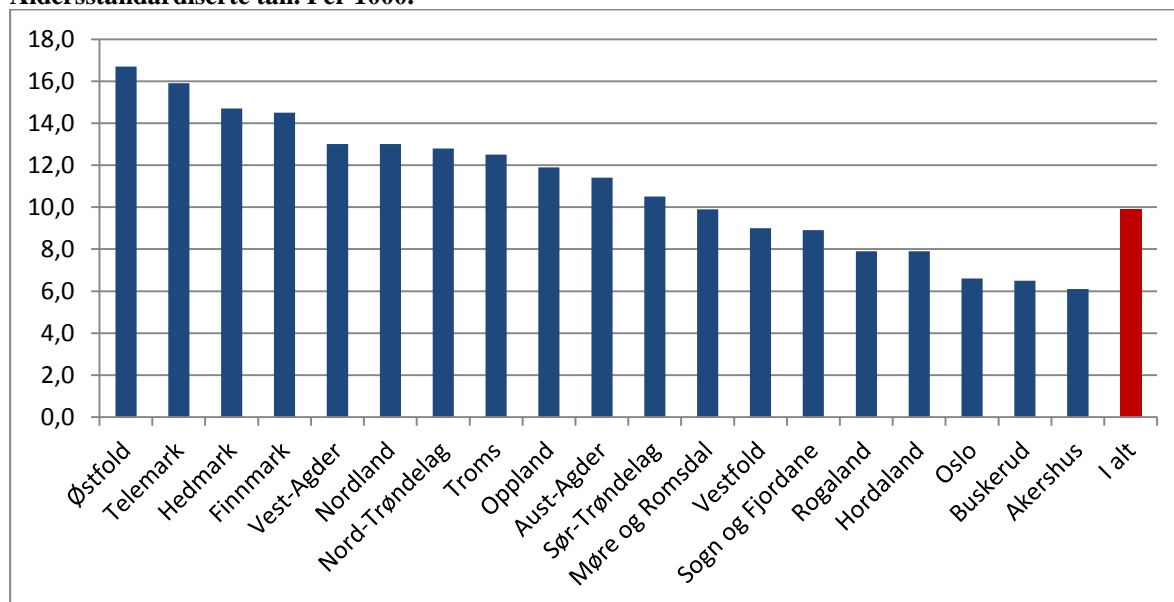


Nye uføre som andel av befolkningen

I figur 11 presenterer vi nye uførepensjonister som andel av befolkningen som er under risiko for å bli ufør (det vil si per 1000-ikke uføre) i fylkene. Figuren viser befolkningen i alderen 18-67 år fratrukket de som allerede er blitt uføre, der 11/12 av 18-åringene og 1/12 av 67-åringene er inkludert. Vi benytter samme metode for aldersstandardisering som i figur 7 (se vedlegg).

Vi at det er i fylkene Østfold, Telemark, Hedmark og Finnmark det er størst risiko for å bli ufør. Risikoen er lavest ved å bo i fylkene Oslo, Buskerud og Akershus.

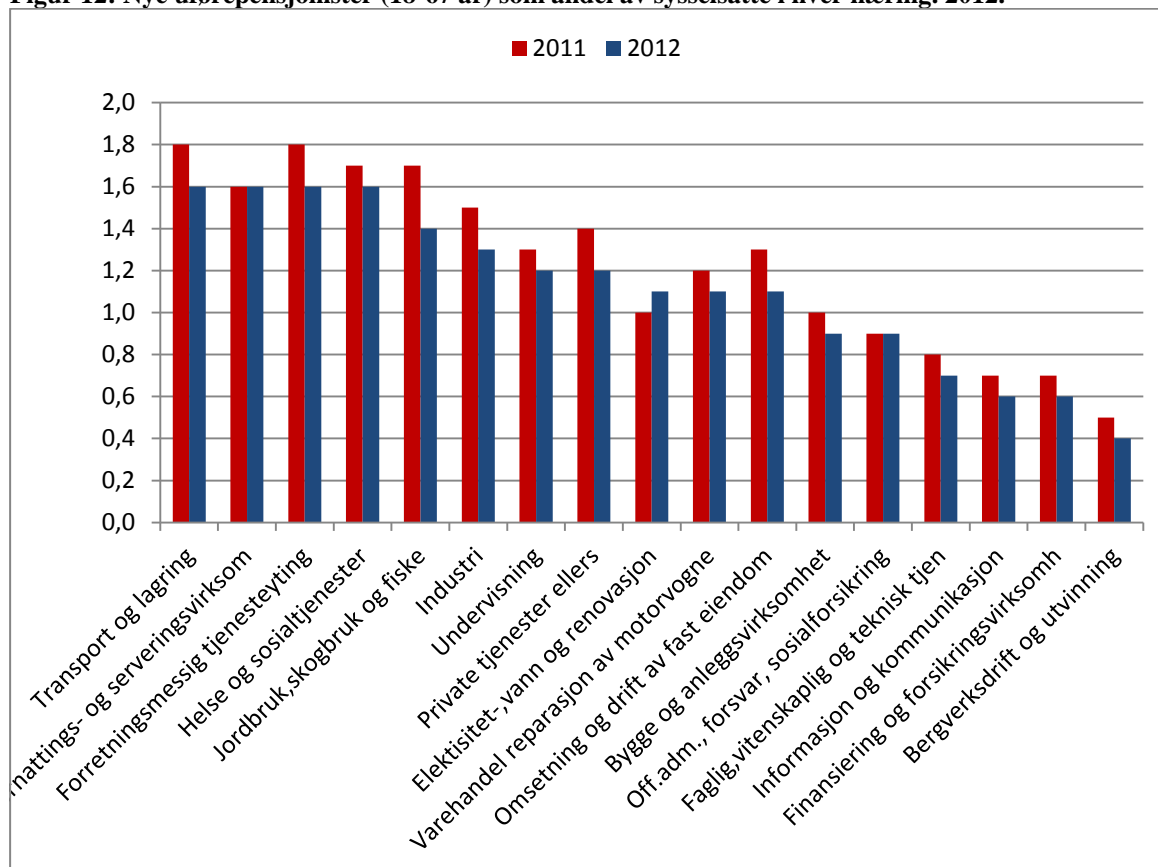
Figur 11: Nye mottakere av uførepensjon per 1000 ikke-ufør i befolkningen etter fylke. 2012. Aldersstandardiserte tall. Per 1000.



Nye uførepensjonister fordelt etter næring⁴

Når vi ser på antall nye uførepensjonister som andel av sysselsatte i hver næring, er det følgende næringsgrupper som har høyest andel nye uførepensjonister i 2012: Transport og lagring, overnattings- og serveringsvirksomhet, forretningsmessig tjenesteyting og helse- og sosialtjenester (1,6 %).

Figur 12: Nye uførepensjonister (18-67 år) som andel av sysselsatte i hver næring. 2012.



⁴ Alle virksomheter i privat og offentlig sektor i Norge er tildelt nye næringskoder basert på ny standard for næringsgruppering. Den nye standarden gir en mer hensiktsmessig og oppdatert beskrivelse av aktivitetene i næringslivet og offentlig sektor med mer vekt på tjenesteytende næringer.

Standarden samsvarer med EUs nye standard, NACE Rev.2. Dette sikrer sammenliknbarhet på tvers av landegrensene. Den norske standarden SN2007 er tilpasset forhold i Norge på det mest detaljerte nivået (femte siffer). NACE Rev.2 ble vedtatt av Parlamentet og Rådet 20. desember 2006 som ny rådsforordning (EF) 1893/2006. Det nasjonale nivået ble vedtatt av SSB 6. desember 2006, etter en bred høring.

Alle virksomheter i Enhetsregisteret i Brønnøysundregistrene er registrert med en næringskode etter gammel standard (SN2002) og skal derfor omkodes til den nye standarden (SN2007). Det er Statistisk sentralbyrå som står for omkodingen og kodene vil bli tilført Enhetsregisteret.

Kilde: SSB: <http://www.ssb.no/vis/emner/10/01/nace/sn2007/main.html>

Fra hvilke stønadsordninger kommer de nye uførepensjonistene?

Det er flere og sammensatte årsaker til uførepensjonering, men det er vanlig å peke på demografi, helse, forhold på arbeidsmarkedet, økonomiske incentiver og endringer i regelverk. Utviklingen i antall uføre henger også sammen med utviklingen i andre helserelaterte ytelser (Lien 2011, Prop. 130 L (2010-2011)) og tilhørende pensjonsordninger (Dahl og Lien 2013). Med helserelaterte ytelser mener vi de midlertidige stønadene i folketrygden – sykepenger og arbeidsavklaringspenger (AAP).

Et typisk ”trygdeforløp” for en person som mottar uførepensjon har ofte startet med en periode som mottaker av sykepenger. Dersom en person ikke har kommet tilbake i jobb etter ett år, og sykepengerrettighetene er brukt opp, kan arbeidsavklaringspenger være aktuelt som livsoppholdsytelse. For mottakere av AAP skal det utarbeides individuelle oppfølgingsplaner med det formål å få mottaker tilbake i jobb. Kann, Kristoffersen og Thune (2013) finner at av de som avslutter perioden med arbeidsavklaringspenger, er 45 prosent av disse igjen med uførepensjon etter seks måneder.

Videre er det en del som ikke kommer tilbake til jobb, men som er arbeidsledige og/eller mottar økonomisk sosialhjelp i en periode før overgang til uførepensjon. Annet-gruppen består av tilstander som arbeidsledighet eller andre livssituasjoner⁵. I denne gruppen finner vi også personer som går rett på uførepensjon pga. alvorlig sykdom.

Tabell 3 viser hvilken siste status de nye uførepensjonistene i 1-4. kvartal 2012 hadde før de fikk innvilget uførepensjon. I denne analysen er siste status «fra sykepenger», «fra arbeidsavklaringspenger», «fra økonomisk sosialhjelp/ kvalifiseringsprogram» og «fra annet». Vi har kun sett på perioden inntil ett år før tidspunktet for tilgang til uførepensjon og kontrollert mot registerstatus hos NAV.

Tabell 3: Nye uførepensjonister (18-67 år): Overgangen fra sykepenger og AAP til uførepensjon 1-4. kvartal 2012. Prosent.

		I alt	18-24	25-29	30-39	40-49	50-59	60-64	65-66
Fra sykepenger	I alt	11,7	1,0	1,7	2,6	4,0	10,1	30,2	37,9
	Kvinner	11,3	0,8	2,0	2,9	4,1	9,2	30,8	38,4
	Menn	12,1	1,1	1,4	2,2	3,7	11,4	29,6	37,2
Fra AAP	I alt	79,8	39,9	94,5	93,0	91,0	84,3	61,7	36,7
	Kvinner	81,7	39,4	96,2	94,7	92,2	86,4	61,6	35,0
	Menn	77,0	40,2	92,7	90,5	88,8	81,3	61,8	39,4
Fra sosialstønad/ kvalifiseringsprogram	I alt	2,2	4,6	3,3	2,6	2,6	1,8	1,6	1,3
	Kvinner	1,3	5,7	1,8	1,2	1,4	1,0	1,1	0,6
	Menn	3,5	3,8	4,9	4,7	4,6	3,0	2,2	2,4
Fra annet	I alt	6,4	54,5	0,5	1,8	2,4	3,8	6,5	24,1
	Kvinner	5,7	54,1	0,0	1,3	2,2	3,5	6,5	26,1
	Menn	7,4	54,9	1,1	2,6	2,8	4,2	6,4	20,9

⁵ Tenkelige tilstander er under utdanning, i arbeid, privat forsørget eller alvorlig sykdom og andre tilstander.

I alt er mønsteret nokså likt for kvinner og menn med hensyn til hvilken registerstatus de nye uførepensjonistene hadde før overgang til uførepensjon. Majoriteten av de nye uførepensjonistene 1-4. kvartal 2012 kommer fra AAP (80 %), med 82 prosent kvinner og 77 prosent menn. Av de nye uføre 1-4 kvartal 2012 kom i alt 12 prosent fra sykepenges, 2 prosent fra økonomisk sosialhjelp/kvalifiseringsprogram og 6,5 prosent kommer fra annet-kategorien.

Tilgangen det siste kvartalet viser at andelen fra sykepenges var 13 prosent, fra arbeidsavklaringspenger 79 prosent, fra økonomisk sosialhjelp 2 prosent og fra annet 6,5 prosent.

Flere av de nye uførepensjonistene fra 2007 og fram til i dag har tidligere vært mottakere av tidsbegrenset uførestønad (tabell 4). I 2009 utgjorde denne andelen 24 prosent, og ved utgangen av 2011 var andelen steget til 40 prosent (Bragstad, Ellingsen, Lindbøl 2012). For første kvartal 2012 var andelen 47 prosent og gikk deretter jevnt nedover til 28 prosent i 4. kvartal 2012.

Tabell 4: Andelen nye uføre med tidligere vedtak om tidsbegrenset uførepensjon. Prosent.

Periode	Andel
Året 2009	24 %
Året 2011	40 %
Året 2012	38 %
Første kvartal 2012	47 %
Andre kvartal 2012	37 %
Tredje kvartal 2012	31 %
Fjerde kvartal 2012	28 %

Andelen nye uførepensjonister som kom fra arbeidsavklaringspenger 1-4. kvartal 2012 var på 80 prosent. Av disse hadde 47 prosent et tidligere vedtak om tidsbegrenset uførestønad, med en fordeling på 52 prosent kvinner og 39 prosent menn.

Ser vi isolert på 4. kvartal 2012 er andelen fra AAP på 79 prosent og av disse hadde 35 prosent av disse tidligere et vedtak om tidsbegrenset uførestønad med en fordeling på 40 prosent kvinner og 29 prosent menn.

Av de nye uførepensjonistene 1-4. kvartal 2012 er 58,5 prosent kvinner og det var spesielt kvinner som utgjorde den største andelen av de som tidligere var mottakere av tidsbegrenset uførestønad (Bragstad 2009). Av tabell 4 ser vi at andelen fra tidsbegrenset uførestønad steg fram til årsskiftet 2011/2012 for siden å avta kvartal for kvartal i 2012. Av de som i utgangspunktet var på TU og ble konvertert til AAP i mars 2010 er det ca. 19 000 igjen som er potensielle mottakere av uførepensjon. «Bare 1 prosent av de som hadde full tidsbegrenset uførestønad er kommet i arbeid, uten stønad fra NAV» (Kann, Kristoffersen og Thune 2013:41).

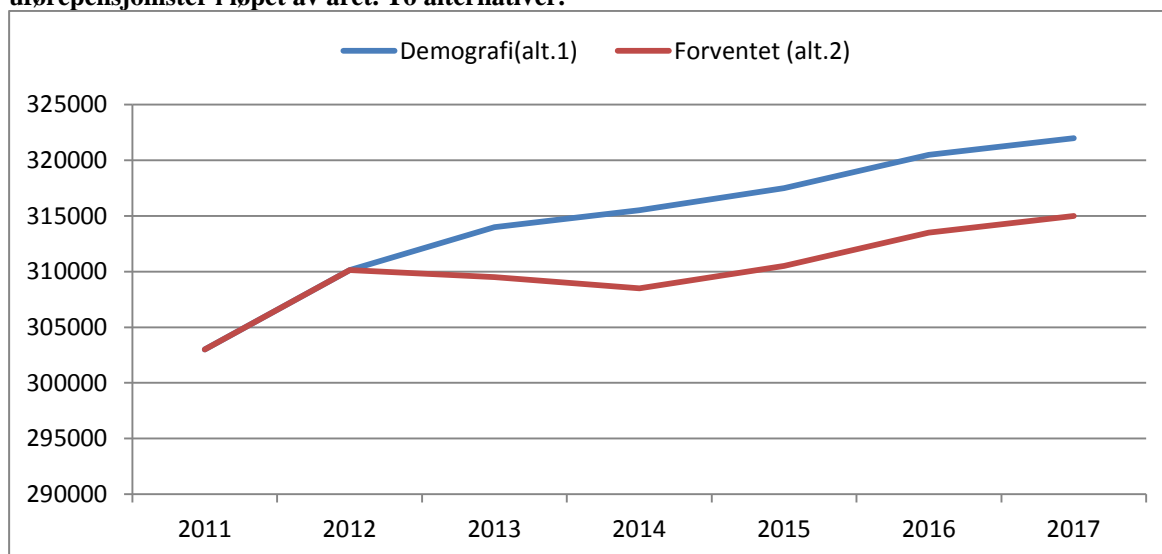
Framskrivning av antall uførepensjonister

Sentralt i prognosen for uførepensjon er framskrivning av antall uførepensjonister. Framskrivningen er basert på to alternative prognoser: En langsiktig prognose basert på den demografiske utvikling i et 5-års perspektiv og en kortsiktig prognose (1-2 år) basert på utviklingen i sykepenger og arbeidsavklaringspenger. På kort sikt vil prognoser basert på strømninger inn og ut av uførepensjon ofte være mer treffsikre enn en ren demografisk framskrivning.

I 2012 mottok omlag 310 000 personer uførepensjon. En ren demografisk framskrivning (alt.1) av antall uføre basert på konstante uførerater per desember 2012 og Statistisk Sentralbyrås befolkningsprognose tilsier et gjennomsnittlig antall mottakere i 2017 på 322 000 uførepensjonister med en vekst i antall uførepensjonister fra 2012 til 2017 på 12 000 uførepensjonister eller omlag 3,9 prosent.

Arbeids- og velferdsdirektoratet har i seneste prognose lagt til grunn en vekst i gjennomsnittlig antall mottakere på 1,6 prosent i perioden 2012-2017 (alt.2). I perioden 2012-2014 forventer vi en liten nedgang i antall mottakere, mens vi forventer en årlig prosentvis vekst i samme størrelsesorden som den demografiske veksten i perioden 2015-2017.

Figur 13: Forventet utvikling i antall uførepensjonister i perioden 2012-2017. Gjennomsnittlig antall uførepensjonister i løpet av året. To alternativer.



I første kvartal 2012 hadde vi en ekstraordinær høy tilgang til uførepensjon, fordi NAV i slutten av 2011 og begynnelsen av 2012 satte inn en betydelig ekstrainsats for å behandle flere søknader om uførepensjon. Antall søknader lå svært høyt i denne perioden fordi mange AAP- mottakere som tidligere hadde mottatt tidsbegrenset uførestønning hadde vedtak som utløp. Dette medførte en ekstraordinær sterk vekst i antall nye uførepensjonister i 1. kvartal 2012 og høy samlet tilgang fra AAP dette året. Hovedårsaken til forventet nedgang i antall mottakere frem til 2014 er at vi nå forventer en lavere tilgang fra AAP til uførepensjon i årene 2013 og 2014. Samtidig forventer vi en høy avgang pga. store alderskull som fyller 67 år i

2013 og 2014. Prognosen er beheftet med usikkerhet. Det skyldes usikkerhet knyttet til prognosen for overgang fra AAP til uførepensjon, fordi AAP fortsatt er en relativ ny ytelse.

Bakgrunn for prognosen

For kortsiktige tidsperioder (1-2 år) legger vi mest vekt på utviklingen innenfor sykepenges og arbeidsavklaringspenges og forventninger om overganger mellom ordningene som påvirker inn- og utstrømningen til uførepensjon. Vi utarbeider særskilte prognoser for tilgang og avgang fra uføreordningen. Tilgangsprognosen er basert på de historiske tilgangstallene og forventninger om overgang til uførepensjon fra sykepenges (ca. 12 %), overgang fra AAP til uførepensjon (ca. 80 %), samt de som kommer fra andre ordninger/tilstander (ca. 8 %).

Avgangsprognosen er basert på historiske tall for avgang, og forventet avgang fra uføreordningen for de som går ut av ordningen etter fylte 67 år (overgangen til alderspensjon er omlag 80 prosent).

En demografisk framskrivning av antall uførepensjonister benyttes ofte i et mer langsiktig tidsperspektiv og framskrivningen er basert på konstante uføreandeler for hvert alderskull (uføre i en årgang som andel av befolkningen i samme årgang), samt Statistisk Sentralbyrås framskrivning av befolkningen. Befolkningsframskrivinger tar blant annet hensyn til utviklingen i forventet levealder, nettoinnvandring, fremtidig fertilitet etc. SSB utarbeider flere framskrivingsalternativer basert på dette. Befolkningsframskrivningen av anslagene er basert på SSBs middelalternativ.

Vedlegg

Aldersstandardisering

Formelen for den direkte metode for aldersstandardisering skal være som følger:

$$a^f = \sum_{i=18}^{i=66} \left(\frac{up_i^f}{bef_i^f} \right) * \frac{bef_i^L}{bef_{18-66}^L}$$

der

a^f – aldersstandardisert uførate for fylke f

up_i^f – antall uførepensjonister i fylke f med alder i

bef_i^f – antall personer i fylke f med alder i

bef_i^L – antall personer i totalbefolkningen med alder i (L indikerer hele landet)

bef_{18-66}^L – antall personer i totalbefolkningen i alderen 18-66 år

Referanser

- Bragstad, T. (2009): *Tidsbegrenset uførestønad – evaluering fire år etter innføring*. NAV-rapport nr. 3-2009. Oslo. Arbeids- og velferdsdirektoratet.
- Bragstad, T., Ellingsen, J. og Lindbøl, M. (2012): «Hvorfor blir det flere uførepensjonister?» i *Arbeid og Velferd nr. 1-2012:26-39*. NAV. Arbeid og velferdsdirektoratet.
- Bragstad, T. og Hauge, L. (2007): «Geografiske variasjonar i uførepensjon» i *Arbeid og velferd nr. 2-2007:30-34*. NAV. Arbeids- og velferdsdirektoratet.
- Bråthen, M. (2010): «Uførepensjonisters tilknytning til arbeidslivet» i *Arbeid og velferd nr. 1-2010:31-37*. NAV. Arbeids- og velferdsdirektoratet.
- Bråthen, M. (2011): «Uførepensjonisters tilknytning til arbeidslivet». *NAV-rapport nr. 2-2011*. NAV. Arbeids- og velferdsdirektoratet.
- Dahl, E. og Lien, O. C. (2013): «Pensjonsreformen – flere eldre i arbeid» i *Arbeid og velferd nr. 1-2013:58-71*. NAV. Arbeids- og velferdsdirektoratet.
- Kann, I. C., Kristoffersen, P. og Thune, O. (2013): «Arbeidsavklaringspenger – gjennomføring og avgang fra ordningen» i *Arbeid og velferd nr. 1-2013:41-57*. NAV. Arbeids- og velferdsdirektoratet.
- Lien, O. C. (2011): «Pensjonsreformen: Hvilken effekt har den på uttaket av helserelevante ytelser?» i *Arbeid og velferd nr. 4-2011:43-48*. NAV. Arbeids- og velferdsdirektoratet.
- Lindbøl, M. (2012): *Statistikknnotat - Utviklingen i uførediagnoser per 31. desember 2011*. NAV. Arbeids- og velferdsdirektoratet.
- Prop. 130 L (2010-2011): *Endringer i folketrygden (ny uføretrygd og alderspensjon til uføre. Proposisjon til Stortinget (forslag til lovvedtak)*. Det Kongelige Arbeidsdepartement.