

Utviklingen i uførepensjon per 30. september 2012

Notatet er skrevet av jostein.ellingsen@nav.no, 31.10.2012.

Den siste utviklingen

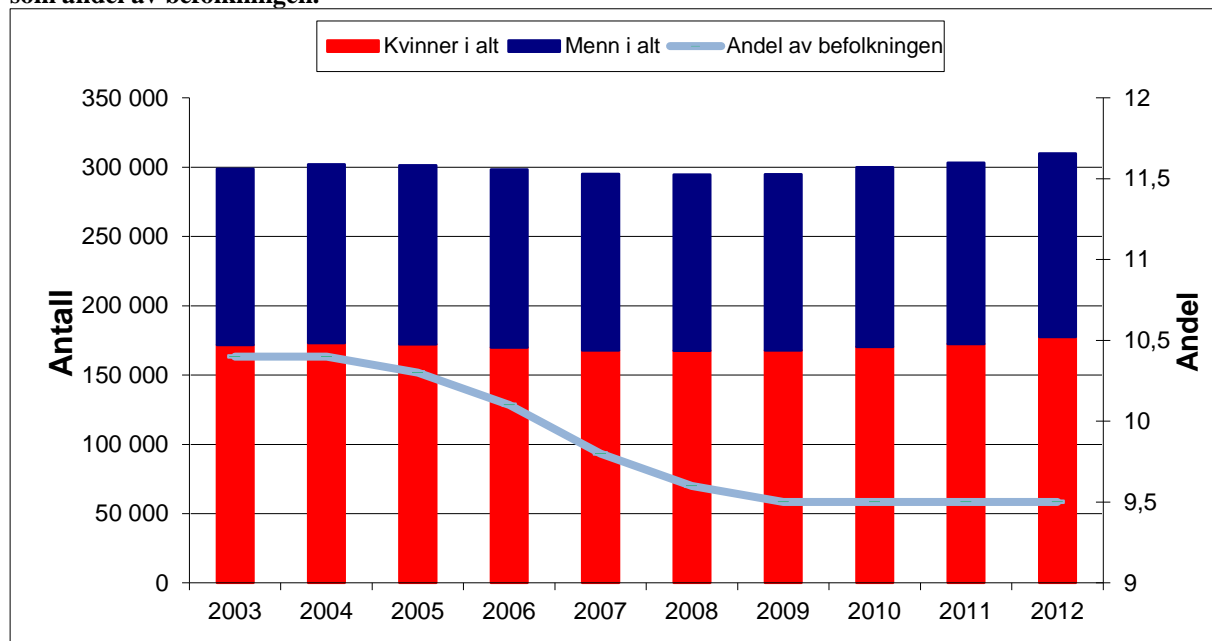
Fra september 2011 til september 2012 observerer vi vekst i antall personer med uførepensjon (2,2 %), mens andelen personer med uførepensjon i befolkningen er stabil på 9,5 prosent. De siste årene har tilgangen vært større enn avgangen, men fra april i år er det flere som har gått ut av uføreordningen¹. Presenterer vi utviklingen i antall uføre kvartalsvis, ser vi at antall uføre avtar de to siste kvartalene i 2012.

For de ni første månedene i 2012 var det 23 000 personer som fikk innvilget uførepensjon, en økning på 7,6 prosent sammenlignet med samme periode i 2011. Splitter vi opp tilstrømningen av nye uføre hittil i 2012 for hvert kvartal, kom det markert flere nye mottakere det første kvartalet enn i de to påfølgende kvartalene. For perioden april til september er tilstrømningen til uførepensjon lavere enn for de samme kvartalene i 2011.

Antall uføre

Per 30. september 2012 var det 309 800 personer som mottok uførepensjon. Sammenligner vi uførebeholdningen per 30. september 2012 med samme tidspunkt i fjor, ser vi at er 6 700 flere uførepensjonister i år – en økning på 2,2 prosent. I løpet av de ti siste årene har antall uføre steget med 11 000 personer – en økning på 3,7 prosent. Det er flere kvinner enn menn som mottar uførepensjon og fra 2011 til 2012 har veksten vært større for kvinner enn for menn.

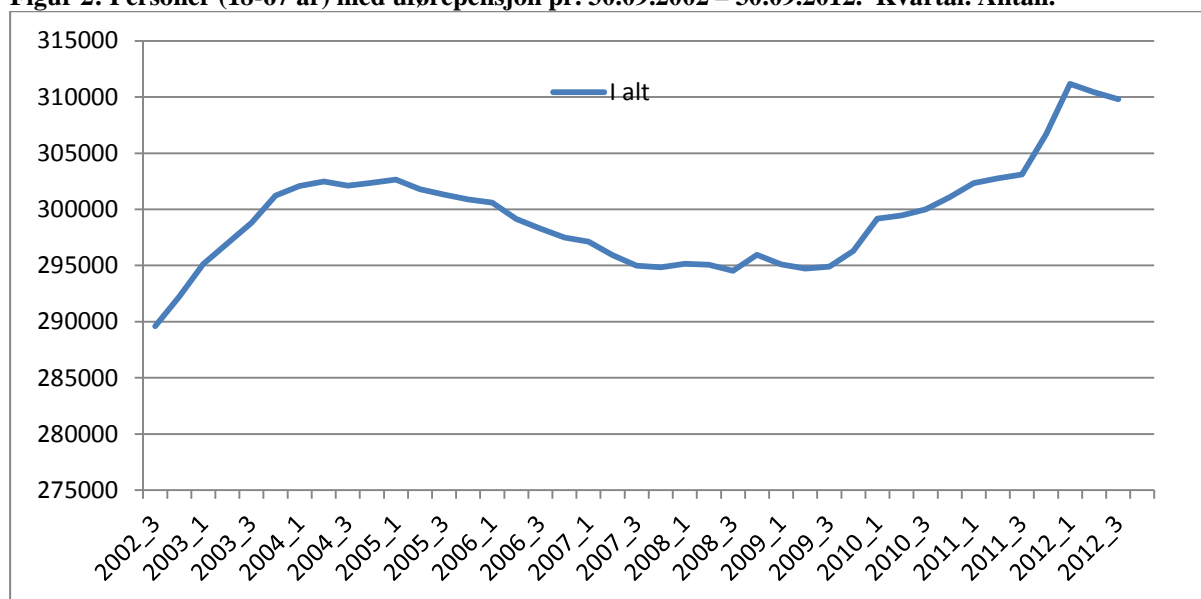
Figur 1: Personer (18-67 år) med uførepensjon pr. 30.09.2003 – 30.09.2012. Antall kvinner og menn og som andel av befolkningen.



¹ Se figurvedlegg

Endringen fra september 2011 til september 2012 – slik som presentert i figur 1 – er preget av en ekstraordinær restansenedbygging og en sterk tilvekst av tidligere mottakere av tidsbegrenset uførestønad i perioden 4. kvartal 2011 til og med 1. kvartal 2012. Vi viser derfor utviklingen i antall uføremottakere per kvartal for perioden 2002 til 2012 (figur 2). Av figuren ser vi den kraftige veksten fra oktober 2011 til og med april 2012, samt fallet i antall uføre i 2. og 3. kvartal 2012. Tilveksten av nye uføre har fra april 2012 til og med september 2012 vært lavere enn avgangen fra uførepensjon og har medført at antallet personer som mottar uførepensjon gikk ned i denne perioden.

Figur 2: Personer (18-67 år) med uførepensjon pr. 30.09.2002 – 30.09.2012. Kvartal. Antall.



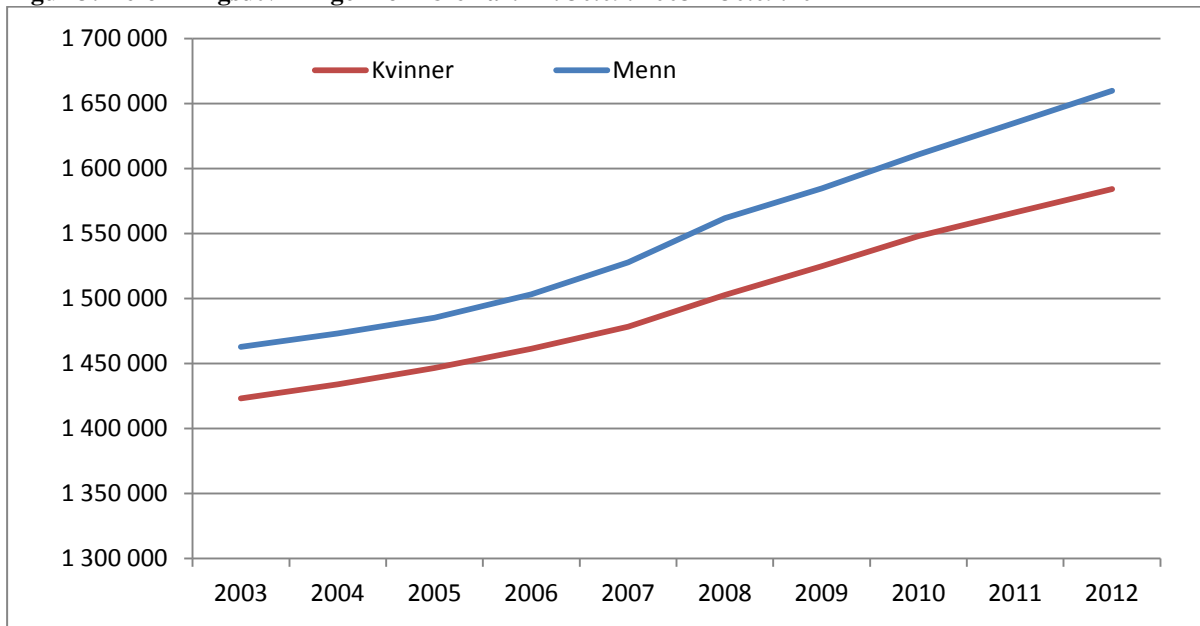
Per september 2003 var andelen uføre i befolkningen på 10,4 prosent (tabell 1). Andelen sank fram til 2009 og har siden da holdt seg stabil på 9,5 prosent.

Tabell 1: Andelen uførepensjonister (18-67 år) i prosent av befolkningen pr. 30.09. 2003 – 30.09.2012.

| | 2003 | 2004 | 2005 | 2006 | 2007 | 2008 | 2009 | 2010 | 2011 | 2012 |
|-------|------|------|------|------|------|------|------|------|------|------|
| I alt | 10,4 | 10,4 | 10,3 | 10,1 | 9,8 | 9,6 | 9,5 | 9,5 | 9,5 | 9,5 |

For tiårsperioden har det vært en tiltakende befolkningsvekst i aldersgruppen 18-67 år². I denne aldersgruppen er det flere menn enn kvinner, og siden 2003 har forskjellen mellom kjønnene økt (figur 3). En viktig årsak til den sterke veksten er høy arbeidsinnvandring. Første januar 2011 var ifølge tall for alle aldergrupper første gang vi fikk mannsoverskudd i befolkningen (Kilde: SSB).

Figur 3: Befolkningsutviklingen for 18-67 år. Pr. 30.09. 2003 – 30.09.2012*



* Befolkningen 18-67 år: Vi teller 11/12 av 18-åringene og 1/12 av 67-åringene. Dette skyldes at en person ikke kan bli uførepensjonert før måneden etter fylte 18 år, og blir alderspensjonist senest måneden etter fylte 67 år.
Kilde: NAV

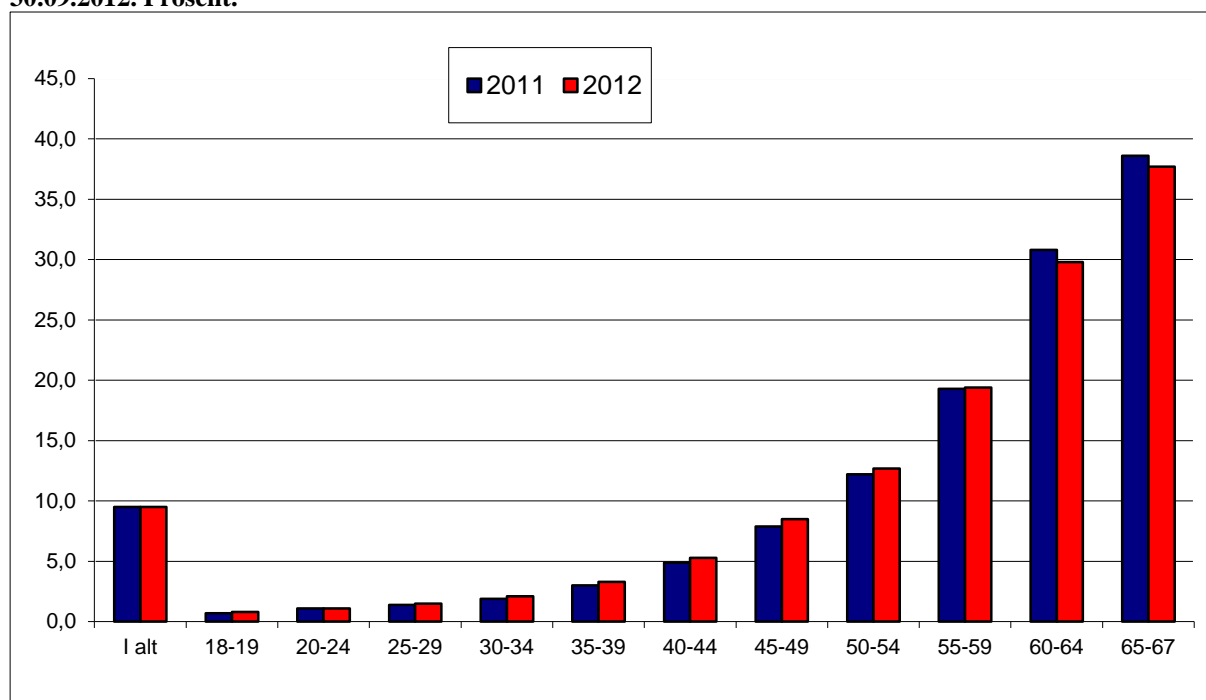
² Den alderen man kan motta uførepensjon.

Uførepensjonisters kjønns- og alderssammensetning

Alder

Figur 4 viser antall uførepensjonister delt på antallet personer i befolkningen i tilsvarende aldersgruppe per 30. september 2012 sammenlignet med samme tidspunkt i 2011.

Figur 4: Andel mottakere av uførepensjon i befolkningen, etter alder (18-67 år). Pr. 30.09. 2011 – 30.09.2012. Prosent.



For aldersgruppene 45-49 år og 50-54 år har det vært en vekst i uføreandelen med henholdsvis 0,6 og 0,5 prosentpoeng, og for aldersgruppene 35-39 år og 40-44 år en vekst på 0,3 og 0,4 prosentpoeng. Det er særlig i disse aldersgruppene vi har identifisert de tidligere mottakerne av tidsbegrenset uførestønning. For disse aldersgruppene er det stor overvekt av kvinner.

I løpet av de ti siste årene har andelen uføre over 60 år avtatt ganske kraftig. Over tiårsperioden har uføreandelen for 60-64 år og 65-67 år gått ned med henholdsvis 5,5 og 5,6 prosentpoeng. Det siste året har andelen uføre mellom 60 og 64 år avtatt med ett prosentpoeng og for de aller eldste med 0,9 prosentpoeng. Antall personer over 60 år i befolkningen har økt med ca. 130 000 i løpet av de ti siste årene. I 2013 blir det store 1946-årskullet alderspensjonister.

Endringen i befolknings sammensetningen over tid er en faktor som påvirker utviklingen i andelen uføre i befolkningen. De store fødselskullene etter andre verdenskrig har ført til at de eldste aldersgruppene har utgjort en stadig større andel av befolkningen mellom 18 og 67 år. Isolert sett skulle dette gi økt antall uførepensjonister, mens det trekker i motsatt retning at

personer i de eldste aldersgruppene blir uføre i mindre grad enn tidligere (Bragstad, Ellingsen, Lindbøl 2012). Det siste henger blant annet sammen med at utdanningsnivået for de eldste i befolkningen har økt.

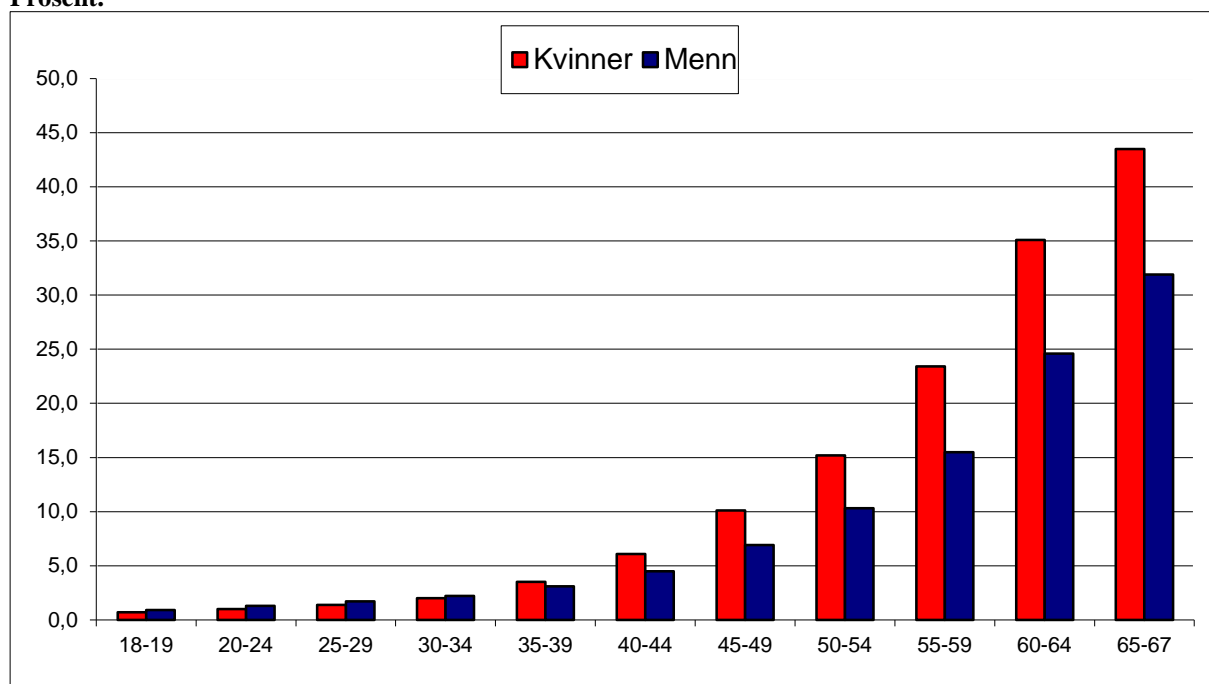
En annen faktor som påvirker uførepensjoneringsmønsteret for de eldste er endringene i pensjonssystemet der man fra 2011 kunne ta ut tidligpensjon. Lien (2011) har diskutert effekter av pensjonsreformen i forhold til helserelaterede ytelser. Statistikk for juni 2012 viser at over 50 000 personer i alderen 62-66 år hadde tatt ut alderspensjon.

Kjønn

I figur 5 viser vi andelen uførepensjonister i befolkningen etter kjønn og alder per 30. september 2012. Kvinner utgjør 57 prosent av alle uførepensjonister. Som andel av befolkningen er det flere uføre kvinner enn menn fra 35 år og oppover, men spesielt viser dette seg for de som er 40 år og eldre. Sammenligner vi utgangen av september 2012 med samme tidspunkt i 2011 har det vært en kraftig vekst blant kvinner i aldersgruppene 45-49 og 50-54 år med henholdsvis 0,8 og 0,6 prosentpoeng. I disse aldersgruppene finner vi igjen mange som tidligere hadde et vedtak om tidsbegrenset uførestønad og som nå har fått innvilget en varig uførepensjon.

For de yngre aldersgruppene (18-34 år) er det flest mannlige mottakere av uførepensjon.

Figur 5: Andel uførepensjonister i befolkningen (18-67 år) fordelt etter kjønn og alder per 30.09.2012. Prosent.

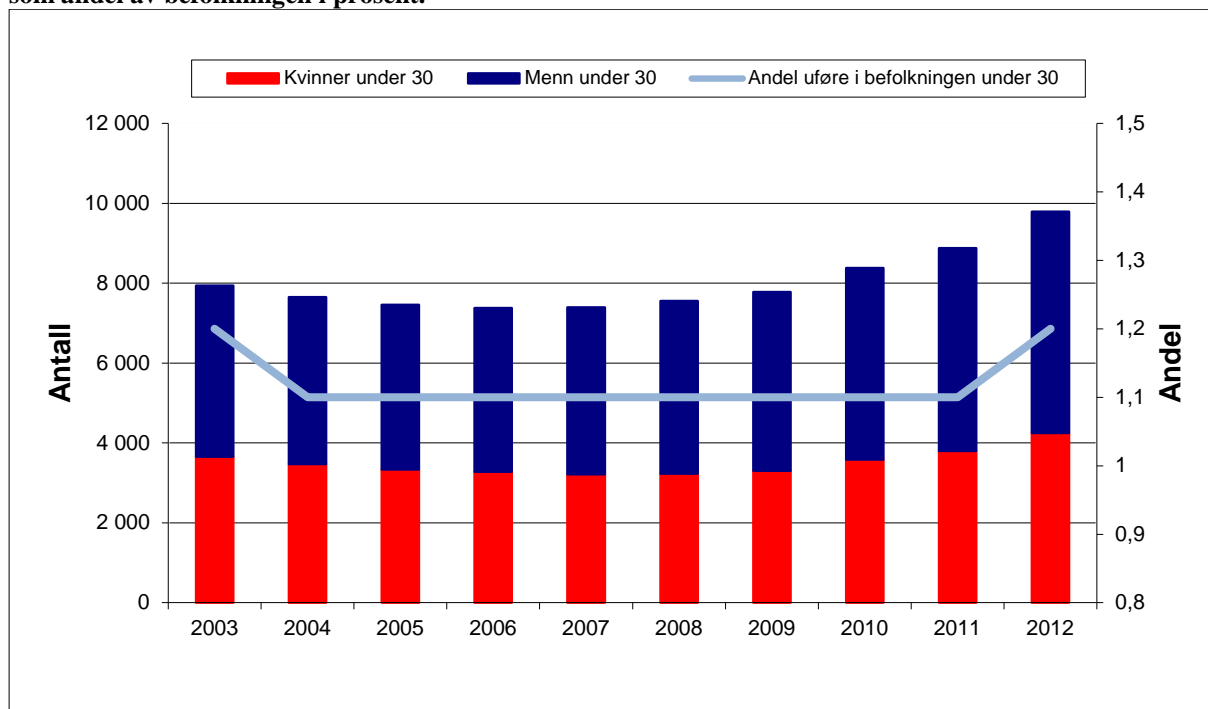


Unge uføre

Unge uføre definerer vi som mottakere av uførepensjon i alderen 18 til 29 år. Per 30. september 2012 er det 9 800 personer i denne gruppen (figur 6). De unge utgjør 3,2 prosent av alle uføre. 57 prosent av de unge uføre er menn.

Det er 917 flere unge uføre per 30. september 2012 sammenlignet med samme tidspunkt i 2011, fordelt på 451 kvinner og 466 menn. Fra 2003 til 2012 er det blitt 1 900 flere unge uføre. Til sammenligning har befolkningen økt med 115 000 personer i denne aldersgruppen i samme periode.

Figur 6: Personer (18-29 år) med uførepensjon pr. 30.09. 2003 – 30.09.2012. Antall kvinner og menn og som andel av befolkningen i prosent.



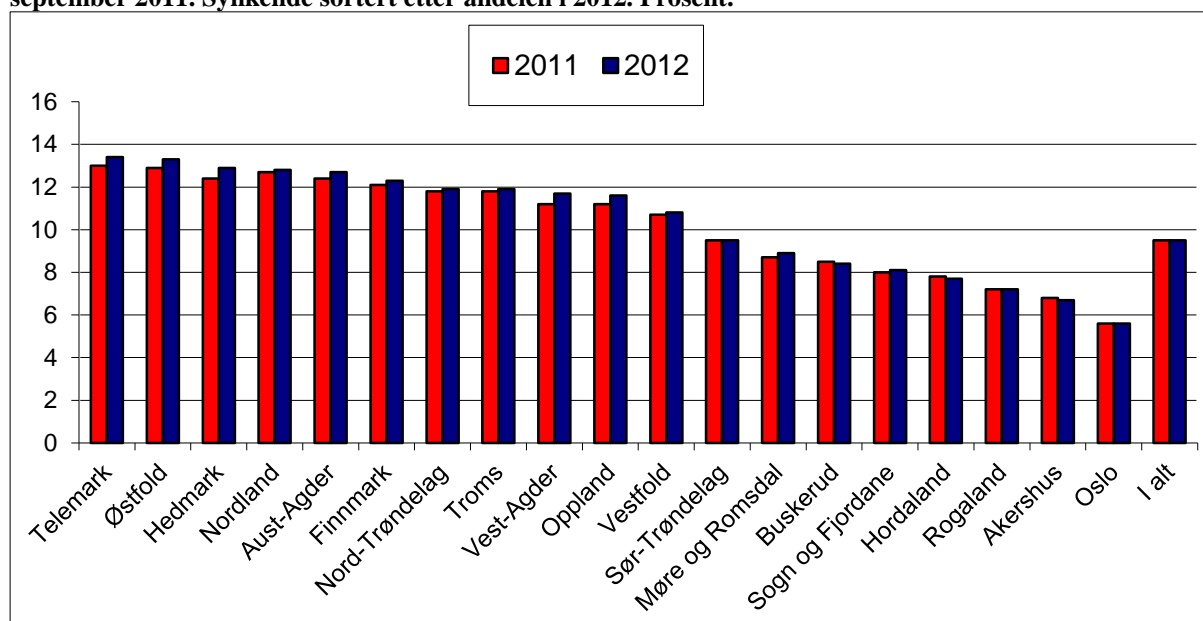
Andelen unge uføre i prosent av befolkningen er per september 2012 på 1,2 prosent, med en fordeling på 1,1 prosent kvinner og 1,4 prosent menn. I 2003 var tilsvarende tall 1,1 prosent for kvinner og 1,3 prosent for menn. Fra 2011 til 2012 har andelen unge uføre i prosent av befolkningen økt med 0,1 prosentpoeng, men i løpet av tiårsperioden ser vi at uføreandelen har holdt seg på omtrent samme nivå.

Diagnosestatistikken for 2011 (Lindbøl 2012) viser at 59 prosent av unge uføre (18-29 år) er uføre pga. psykiske lidelser og atferdsforstyrrelser. 14 prosent er uføre som følge av medfødte misdannelser og kromosomavvik. 12 prosent gjelder sykdommer i nervesystemet. Resten (15 %) gjelder andre helseforhold.

Uførepensjonister etter fylke

I figur 7 er det korrigert for befolkningsstørrelsen i fylket ved å vise antall med uførepensjon i prosent av befolkningen.

Figur 7: Andel uførepensjonister (18-67 år) i fylke per 30. september 2012 sammenlignet med 30. september 2011. Synkende sortert etter andelen i 2012. Prosent.

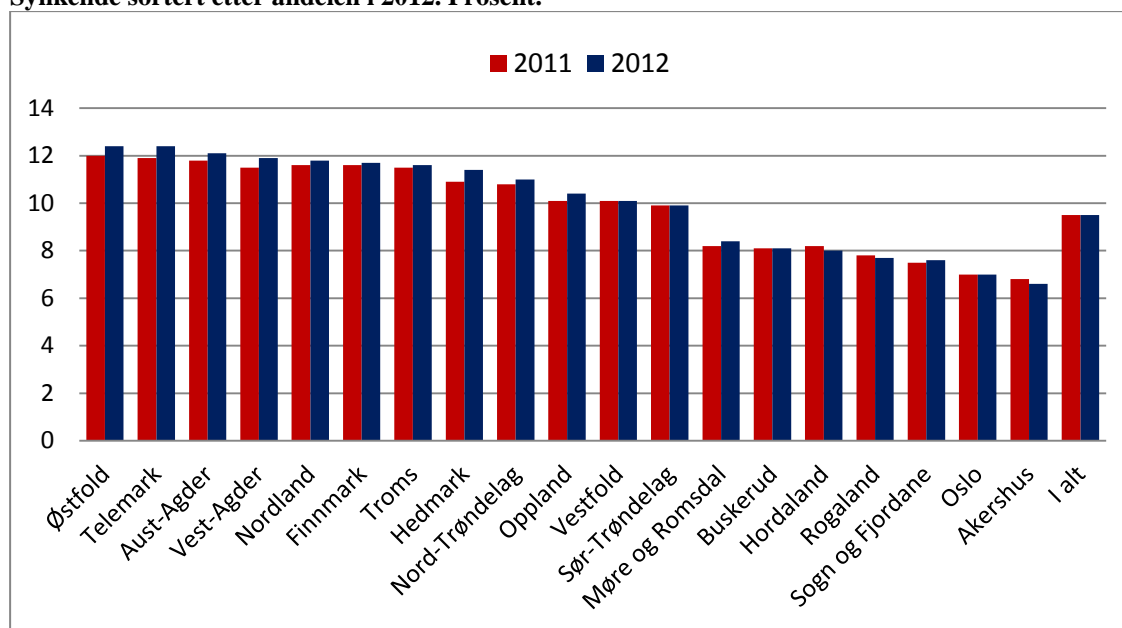


Det er fylkene Telemark, Østfold, Hedmark, Nordland og Aust-Agder som har høyest andel uføremottakere i befolkningen med henholdsvis 13,4, 13,3, 12,9, 12,8 og 12,7 prosent. Oslo er det fylket med lavest andel uføremottakere (5,6 %). Hedmark og Vest-Agder hadde størst økning i andelen uførepensjonister i befolkningen fra 30.09.2011 til 30.09.2012, med en økning på 0,5 prosentpoeng.

En del av de geografiske forskjellene i uførepensjoneringen kan forklares med trekk ved befolknings sammensetningen lokalt mht. alder, utdanningsnivå, landbakgrunn og ulikheter i oppfølging fra NAV (Bråthen 2011). Over tid påvirker flyttemønsteret alderssammensetningen lokalt. Blant annet har Oslo en spesielt ung befolkning i forhold til resten av landet (Bragstad og Hauge 2007).

Figur 8 viser hvilken uføreandel fylket ville hatt dersom befolkningen i fylket hadde hatt samme alders- og kjønnsfordeling som gjennomsnittsbefolkningen i landet (aldersstandardiserte tall³). Det er betydelige fylkesvise forskjeller selv om det tas hensyn til demografi. Vi ser dette spesielt for Oslo, som ved aldersstandardisering får en økning i sin uføreandel når man benytter denne metoden.

Figur 8: Andel uførepensjonister (18-67 år) i fylket per 30. september 2012. Aldersstandardiserte tall. Synkende sortert etter andelen i 2012. Prosent.



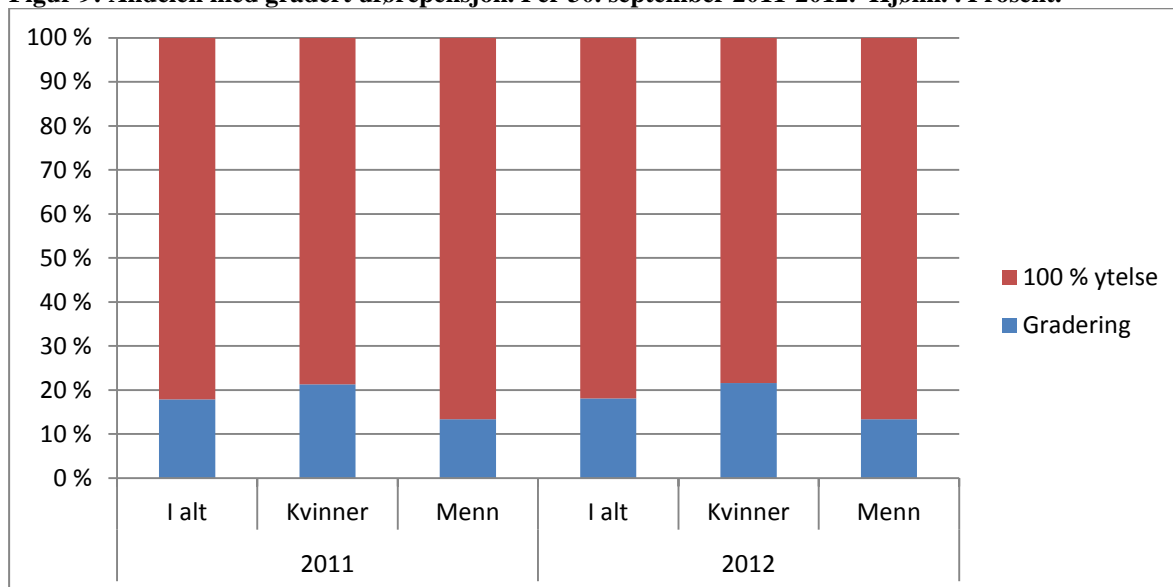
³ Det er den direkte metode for aldersstandardisering som benyttes etter 1-årig alder, og viser fordelingen (andelen) i det enkelte fylke om aldersfordelingen var som for landet. Tabellen viser da en høyere eller lavere (evt. uendret) andel enn figuren med «I prosent av befolkningen». Se vedlegg for utregning av den direkte metode.

Gradering av uføreytelsen

Det er et vilkår for rett til uførepensjon at evnen til å utføre inntektsgivende arbeid (inntektsevnen) er varig nedsatt med minst halvparten. Det ytes hel uførepensjon dersom pensjonisten har tapt hele sin inntektsevne/arbeidsevne. Dersom bruker har tapt en del av sin inntektsevne/arbeidsevne, gis det en gradert ytelse som svarer til den del av inntektsevnen/arbeidsevnen som er tapt. Det kan ytes uførepensjon med en uføregrad ned til 20 prosent.

Figur 9 viser hvor mange som mottar 100 prosent uførepensjon og hvor mange som får en gradert ytelse. Vi ser at nær 80 prosent av de som mottar uførepensjon mottar 100 prosent ytelse, men at det er noen flere kvinner enn menn som har gradert uførepensjon. Andelen personer med gradering er 0,2 prosentpoeng høyere i 2012 enn i 2011.

Figur 9: Andelen med gradert uførepensjon. Per 30. september 2011-2012. Kjønn. . Prosent.



Uførepensjonister med gradert pensjon kombinerer ofte denne med yrkesdeltakelse. Bråthen (2010) viser hvor mange av de uføre som jobber ved siden av å motta en uførepensjon. Han skriver at «i juni 2009 var 18 prosent av de som mottok uførepensjon registrert med et aktivt arbeidsforhold i arbeidstakerregisteret. Den andelen har holdt seg stabil siden 2001» (s. 33). Videre påpekes det at kvinner i større grad enn menn har et arbeidsforhold ved siden av uføreytelsen (20 prosent i 2009 mot 15 prosent for menn). Brytes tallene ned på alder, er det slik at de i alderen 40-54 år er mer tilknyttet arbeidslivet sett i forhold til de andre uføre. Videre finner Bråthen (2010) at det er de under 40 år som er minst tilknyttet arbeidslivet i kombinasjon med en uførepensjon.

Nye uførepensjonister hittil i år

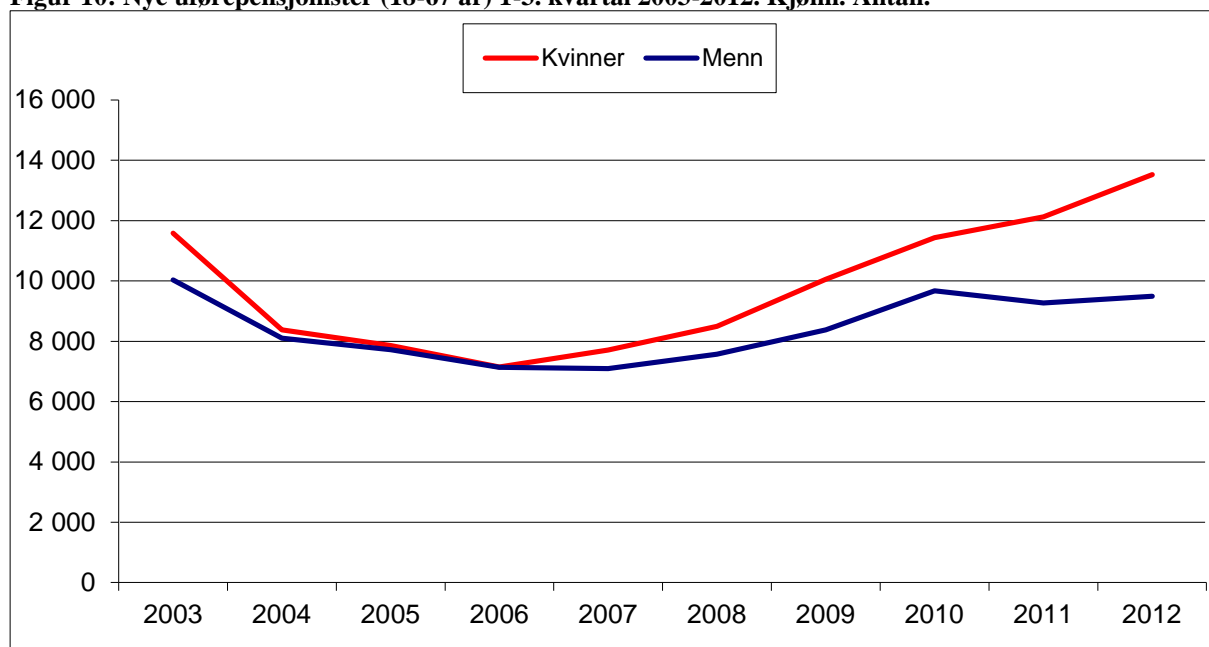
I løpet av årets ni første måneder har det kommet til 23 000 nye uførepensjonister, fordelt på 13 500 kvinner og 9 500 menn. Det var 1 600 flere uførepensjonister 1-3. kvartal 2012 sammenlignet med 1-3. kvartal 2011. Av de nye uførepensjonistene utgjør kvinner 59 prosent mot 57 prosent for samme periode i 2011.

Økningen i antall nye uførepensjonister kom i hovedsak i årets tre første måneder. I første kvartal fikk vi 10 700 nye uføre. I andre kvartal fikk 6 600 personer innvilget uførepensjon, mens 5 700 har fått innvilget uførepensjon i 3. kvartal. Sammenligner vi første kvartal 2012 med samme periode i 2011, observerer vi en vekst på 43 prosent. For de to påfølgende kvartalene 2012 var det henholdsvis 7 og 16 prosent færre nye uføre sammenlignet med 2011.

Tilgangstallene i denne perioden er sterkt påvirket av en ekstraordinær restansenedbygging. I 4. kvartal 2011 og 1. kvartal 2012 var det et spesielt fokus på behandling av ubehandlede saker som påvirket tilgangen av nye uførepensjonister. Mange av disse vedtakene var for personer fra arbeidsavklaringspenger med tidligere vedtak om tidsbegrenset uførestønad.⁴

Dette var personer som mottok arbeidsavklaringspenger med overgangsvedtak om tidsbegrenset uførestønad, men der vedtakene gikk ut. Mange av disse fikk i denne perioden innvilget uførepensjon.

Figur 10: Nye uførepensjonister (18-67 år) 1-3. kvartal 2003-2012. Kjønn. Antall.



⁴ Ordningen med tidsbegrenset uførestønad (TU) ble innført 1. januar 2004 og avviklet 1. mars 2010 og den påvirker nivået på antall og nye uføre over tid. Mottakere med TU ble overført til Arbeidsavklaringspenger (AAP). Se Bragstad, Ellingsen og Lindbøl (2012) for en analyse av tidligere TU-mottakere. NAV publiserer statistikk over [AAP](#)-mottakere månedlig.

Nye uførepensjonister etter alder og kjønn

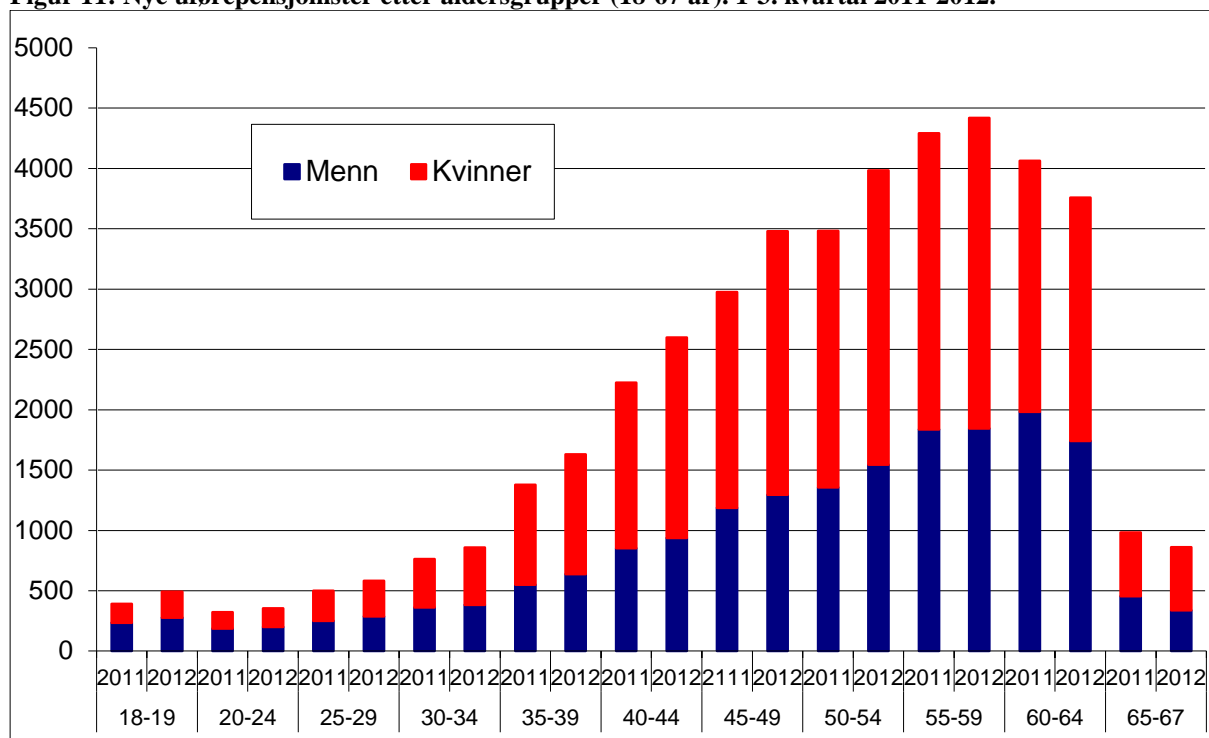
Det er flere nye uføre kvinner og menn i årets ni første måneder 2012 sammenlignet med samme periode i 2011 (figur 11), men veksten er markert større for kvinner (11,6 %) enn for menn (2,4 %). For kvinner er det en sterk vekst for de mellom 18-19 år (36,9 %), 35-39 år (20,1 %), 40-44 år (21,2 %) og 45-49 år (22,2 %). For menn finner vi den sterkeste veksten for de mellom 18-19 år (18,4 %), 25-29 år (15,2 %), 35-39 år (15,6 %) og 50-54 år (13,9 %).

Imidlertid er det ikke så mange personer i disse aldersgruppene slik at en endring vil slå nok så kraftig ut som prosentvis endring. For eksempel er det for kvinner og menn i alderen 18-19 år ikke mer enn hhv. 215 og 277 nye uførepensjonister i 1-3 kvartal 2012.

For årets ni første måneder i 2012 utgjorde andelen nye uføre i alderen 18-29 år 6,2 prosent av den totale tilgangen. For samme periode i 2011 utgjorde de unge 5,7 prosent.

For nye uføre menn og kvinner over 60 år ser vi at det for 1-3 kvartal 2012 er færre nye uføre enn for samme periode i 2011. Vi antar at nedgangen for de eldste blant annet har sammenheng med de nye reglene for uttak av fleksibel alderspensjon (Lien 2011).

Figur 11: Nye uførepensjonister etter aldersgrupper (18-67 år). 1-3. kvartal 2011-2012.



Fra hvilke stønadsordninger kommer de nye uførepensjonistene?

Det er flere og sammensatte årsaker til uførepensjonering, men det er vanlig å peke på demografi, helse, forhold på arbeidsmarkedet, økonomiske incentiver og endringer i regelverk. Utviklingen i antall uføre henger også sammen med utviklingen i andre helserelaterte ytelser (Lien 2011, Prop. 130 L (2010-2011)). Med disse helserelaterte ytelsene mener vi de midlertidige stønadene i folketrygden – sykepenge og arbeidsavklaringspenge (AAP).

Et typisk ”trygdeforløp” for en person som mottar uførepensjon har ofte startet med en periode med mottak av sykepenge. Dersom en person ikke har kommet tilbake i jobb etter ett år, og sykepenge rettighetene er brukt opp, kan arbeidsavklaringspenge være aktuelt som livsoppholdsytelse. For mottakere av AAP skal det utarbeides individuelle oppfølgingsplaner med det formål å få mottaker tilbake i jobb.

Videre er det en del som ikke kommer tilbake til jobb, men som er arbeidsledige og/eller mottar økonomisk sosialhjelp i en periode før overgang til uførepensjon. Annet-gruppen består av tilstander som arbeidsledighet eller andre livssituasjoner⁵. I denne gruppen finner vi også personer som går rett på uførepensjon pga. alvorlig sykdom.

Tabell 2 viser hvilken siste status de nye uførepensjonistene i 1-3. kvartal 2012 hadde før de fikk innvilget uførepensjon. I denne analysen er siste status «fra sykepenge», «fra arbeidsavklaringspenge», «fra økonomisk sosialhjelp/ kvalifiseringsprogram» og «fra annet». Vi har kun sett på perioden inntil ett år før tilgangstidspunktet og kontrollert mot registerstatus hos NAV.

⁵ Tenkelige tilstander er under utdanning, i arbeid, privat forsørget eller alvorlig sykdom og andre tilstander.

Tabell 2: Nye uførepensjonister (18-67 år): Overgangen fra sykepenger og AAP til uførepensjon 1-3. kvartal 2012. Prosent.

| | | I alt | 18-24 | 25-29 | 30-39 | 40-49 | 50-59 | 60-64 | 65-66 |
|--------------------------------------|---------|-------|-------|-------|-------|-------|-------|-------|-------|
| Fra sykepenger | I alt | 12,7 | 0,9 | 2,4 | 3,2 | 4,9 | 11,0 | 33,4 | 40,2 |
| | Kvinner | 12,2 | 0,8 | 2,7 | 3,6 | 5,2 | 9,8 | 34,0 | 40,8 |
| | Menn | 13,4 | 1,1 | 2,1 | 2,6 | 4,4 | 12,7 | 32,6 | 39,3 |
| Fra arbeidsavklaringspenger | I alt | 78,6 | 38,7 | 93,6 | 92,4 | 89,9 | 83,2 | 58,0 | 34,6 |
| | Kvinner | 80,8 | 37,8 | 94,9 | 93,8 | 91,1 | 85,6 | 57,8 | 32,4 |
| | Menn | 75,6 | 39,3 | 92,4 | 90,5 | 87,8 | 79,6 | 58,1 | 38,2 |
| Fra økonomisk sosialhjelp/KVP | I alt | 2,3 | 5,1 | 3,3 | 2,5 | 2,7 | 1,8 | 1,9 | 1,5 |
| | Kvinner | 1,3 | 7,0 | 2,4 | 1,2 | 1,4 | 0,9 | 1,3 | 0,8 |
| | Menn | 3,7 | 3,6 | 4,2 | 4,4 | 4,8 | 3,3 | 2,6 | 2,7 |
| Fra annet | I alt | 6,4 | 55,3 | 0,7 | 1,9 | 2,5 | 4,0 | 6,7 | 23,6 |
| | Kvinner | 5,7 | 54,3 | - | 1,4 | 2,3 | 3,7 | 6,8 | 26,1 |
| | Menn | 7,3 | 56,1 | 1,4 | 2,6 | 3,0 | 4,4 | 6,6 | 19,8 |

I alt er mønsteret nokså likt for kvinner og menn med hensyn til hvilken registerstatus de nye uføre hadde før overgang til uførepensjon. Majoriteten av de nye uførepensjonistene 1-3. kvartal 2012 kommer fra AAP (78,6 %), med 81 prosent kvinner og 76 prosent menn.

Av de nye uføre 1-3 kvartal kom i alt 13 prosent fra sykepenger, ca. 2,5 prosent fra økonomisk sosialhjelp/kvalifiseringsprogram og ca. 6 prosent kommer fra annet-kategorien. Tilgangen det siste kvartalet viser at andelen fra sykepenger er på 18 prosent, fra arbeidsavklaringspenger 73 prosent, fra økonomisk sosialhjelp ca. 2 prosent og fra annet ca. 7 prosent.

Flere av de nye uførepensjonistene fra 2007 og fram til i dag var tidligere mottakere av tidsbegrenset uførestønad. I 2009 utgjorde denne andelen 24 prosent, og ved utgangen av 2011 var andelen steget til 40 prosent (Bragstad, Ellingsen, Lindbøl 2012). For første kvartal 2012 var andelen 47 prosent og for første halvår 2012 var andelen 43 prosent. Isolert for andre kvartal 2012 var andelen på ca. 37 prosent. I perioden januar-september var andelen nye uføre med tidligere vedtak om TU på 40 prosent, mens den samme andelen for 3. kvartal er 31 prosent (tabell 4).

Tabell 3: Andelen nye uføre med tidligere vedtak om tidsbegrenset uførepensjon. Prosent.

| Periode | Andel |
|---------------------|-------|
| Året 2009 | 24 % |
| Året 2011 | 40 % |
| Første kvartal 2012 | 47 % |
| Andre kvartal 2012 | 37 % |
| Tredje kvartal 2012 | 31 % |

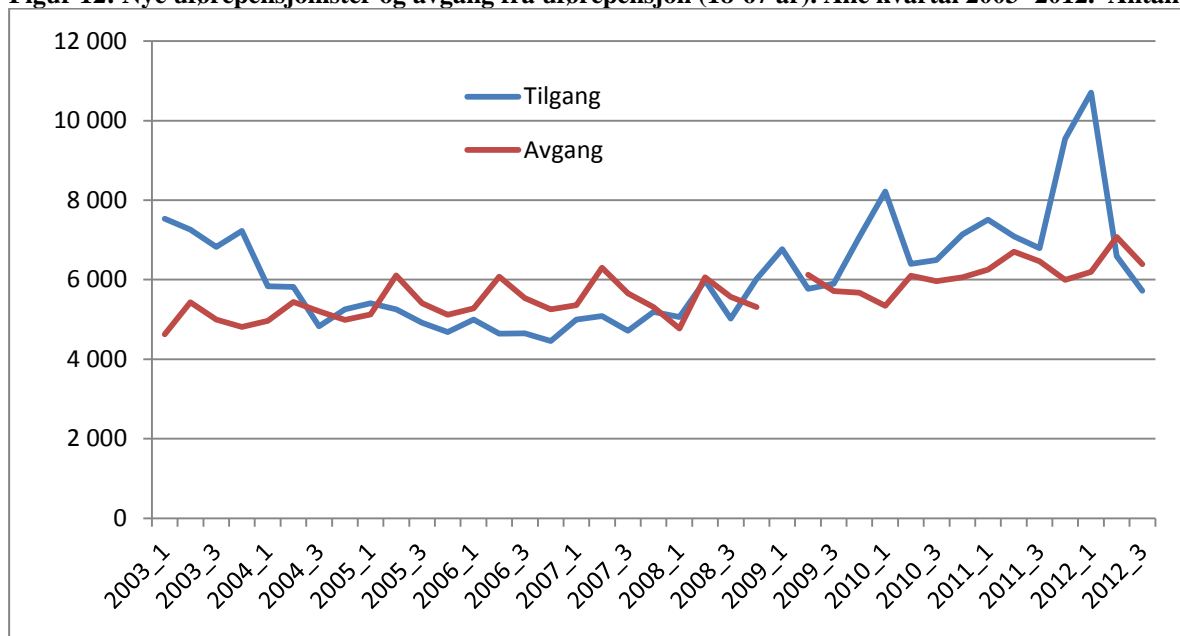
Andelen nye uførepensjonister som kom fra arbeidsavklaringspenger 1-3. kvartal 2012 var på 78,6 prosent. Av disse hadde 50,3 prosent et tidligere vedtak om tidsbegrenset uførestønad, med en fordeling på 55,3 prosent kvinner og 42,6 prosent menn. Ser vi isolert på det siste

kvartalet er andelen fra AAP på 73,3 prosent og av disse hadde 40,5 prosent av disse tidligere et vedtak om tidsbegrenset uførestønad med en fordeling på 45,1 prosent kvinner og 34,2 prosent menn.

Av de nye uføre 1-3. kvartal 2012 er 59 prosent kvinner og det var spesielt kvinner som utgjorde den største andelen av de som tidligere var mottakere av tidsbegrenset uførestønad (Bragstad 2009). Av tabell 4 ser vi at andelen fra tidsbegrenset uførestønad steg fram til årsskiftet 2011/2012 for siden å avta kvartal for kvartal i 2012.

Vedlegg

Figur 12: Nye uførepensjonister og avgang fra uførepensjon (18-67 år). Alle kvartal 2003 -2012. Antall.



Aldersstandardisering

Formelen for den direkte metode for aldersstandardisering skal være som følger:

$$a^f = \sum_{i=18}^{i=66} \left(\frac{up_i^f}{bef_i^f} \right) * \frac{bef_i^L}{bef_{18-66}^L}$$

der

a^f – aldersstandardisert uførate for fylke f

up_i^f – antall uførepensjonister i fylke f med alder i

bef_i^f – antall personer i fylke f med alder i

bef_i^L – antall personer i totalbefolkningen med alder i (L indikerer hele landet)

bef_{18-66}^L – antall personer i totalbefolkningen i alderen 18-66 år

Referanser

- Bragstad, T. (2009): *Tidsbegrenset uførestønning – evaluering fire år etter innføring*. NAV-rapport nr. 3-2009. Oslo. Arbeids- og velferdsdirektoratet.
- Bragstad, T., Ellingsen, J. og Lindbøl, M. (2012): "Hvorfor blir det flere uførepensjonister?" i *Arbeid og Velferd nr. 1-2012*. NAV. Arbeid og velferdsdirektoratet.
- Bragstad, T. og Hauge, L. (2007): "Geografiske variasjoner i uførepensjon" i *Arbeid og velferd nr. 2-2007*. NAV. Arbeids- og velferdsdirektoratet.
- Bråthen, M. (2010): «Uførepensjonisters tilknytning til arbeidslivet» i *Arbeid og velferd nr. 1-2010*. NAV. Arbeids- og velferdsdirektoratet.
- Bråthen, M. (2011): "Uførepensjonisters tilknytning til arbeidslivet" i *NAV-rapport nr. 2-2011*. NAV. Arbeids- og velferdsdirektoratet.
- Lien, O. C. (2011): "Pensjonsreformen: Hvilken effekt har den på uttaket av helse relaterte ytelser?" i *Arbeid og velferd nr. 4-2011*. NAV. Arbeids- og velferdsdirektoratet.
- Lindbøl, M. (2012): *Statistikknotat - Utviklingen i uførediagnoser per 31. desember 2011*. NAV. Arbeids- og velferdsdirektoratet.
- Prop. 130 L (2010-2011): Endringer i folketrygden (ny uføretrygd og alderspensjon til uføre. Proposisjon til Stortinget (forslag til lovvedtak). Det Kongelige Arbeidsdepartement.