

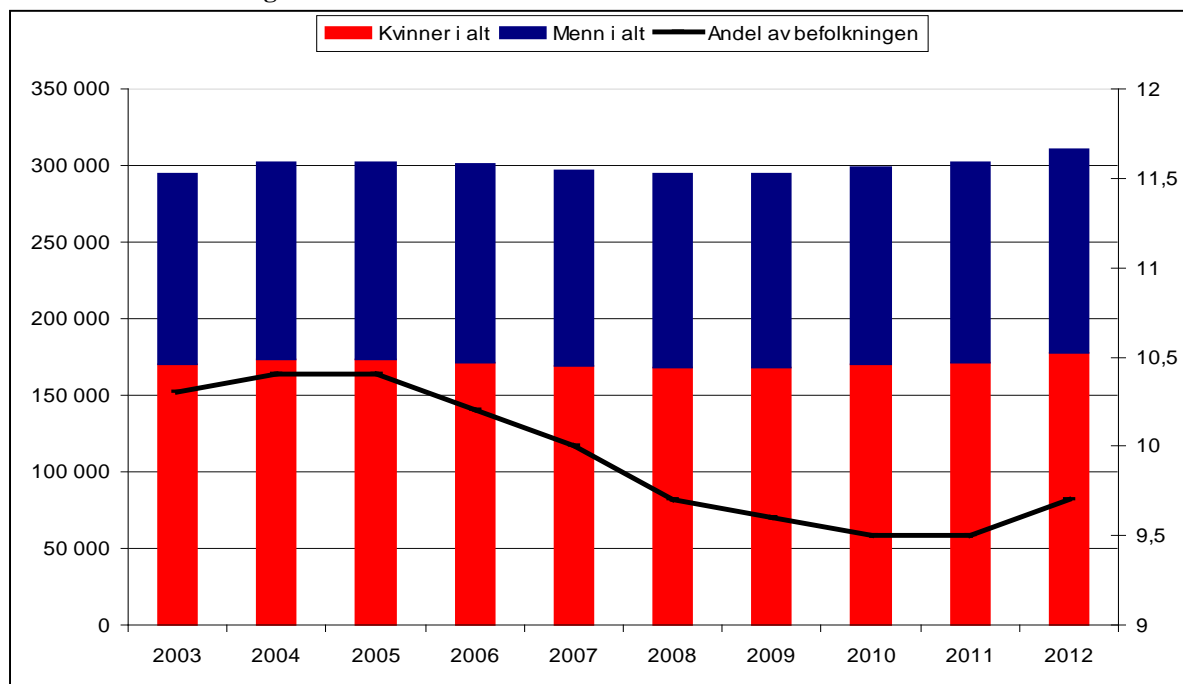
## Utviklingen i uførepensjon per 31. mars 2012

Notatet er skrevet av [jostein.ellingsen@nav.no](mailto:jostein.ellingsen@nav.no), 03.05.2012.

Vi opplever nå vekst både i antall personer med uførepensjon og i andelen personer med uførepensjon i befolkningen. Det kommer flere personer inn i uførepensjonsordningen enn det er personer som går ut. En god del av denne veksten skyldes overgangen av personer fra arbeidsavklaringspenger med tidligere vedtak av tidsbegrenset uførestønad. Vi ser at denne andelen er økende.

Per 31. mars 2012 er det 311 200 personer med uførepensjon. Fra 31. mars 2011 til 31. mars 2012 ble det 8 800 flere uførepensjonister – en økning på 2,9 prosent. I løpet av de siste ti årene har antall uføre steget med 16 000 personer – en økning på 5,4 prosent. Fra 2008 har det kommet flere personer til uførepensjon enn som har hatt avgang fra ordningen<sup>1</sup>. Det er flere kvinner enn menn som mottar uførepensjon og fra 2011 til 2012 har veksten vært større for kvinner enn for menn.

**Figur 1: Personer (18-67 år) med uførepensjon pr. 31.03.2003 – 31.03.2012. Antall kvinner og menn og som andel av befolkningen.**



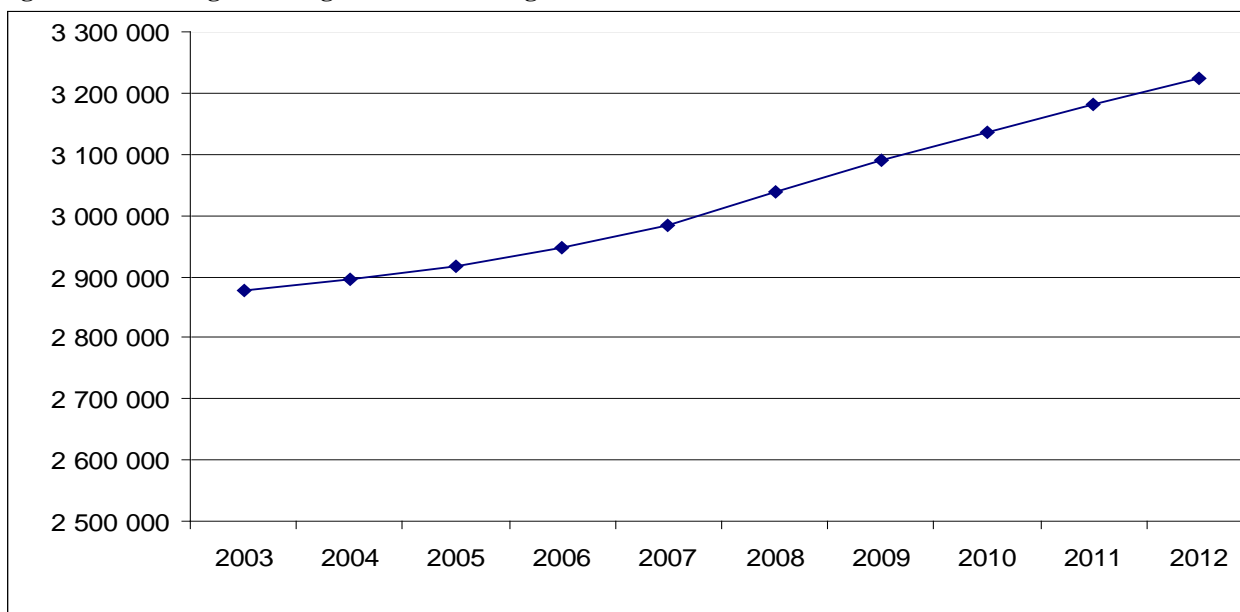
For tiårsperioden har det vært en tiltakende befolkningsvekst i aldersgruppen 18-67 år. Fram til utgangen av 2011 hadde antall uføre i prosent av befolkningen holdt seg på et stabilt nivå (9,5 %) de siste to årene (Bragstad, Ellingsen, Lindbøl 2012). Den trenden ser nå ut til å snu. Uføreandelen har økt med 0,2 prosentpoeng til 9,7 prosent sammenlignet med 1. kvartal 2011. Vi skal se nærmere på sammensetningen av mottakerne av uførepensjon under mht. kjønn og alder.

<sup>1</sup> Se figurvedlegg

**Tabell 1: Andelen uførepensjonister (18-67 år) i prosent av befolkningen pr. 31.03. 2003 –31.03.2012.**

	2003	2004	2005	2006	2007	2008	2009	2010	2011	2012
I alt	10,3	10,4	10,4	10,2	10,0	9,7	9,6	9,5	9,5	9,7

**Figur 2: Befolkningsutviklingen for 18-67 åringer. Pr. 31.03. 2003 – 31.03.2012\***



\* (11/12 av 18-åringene og 1/12 av 67-åringene er med). Kilde: NAV

## Uførepensjonisters kjønns- og aldersammensetning

Over tid har befolkningssammensetningen endret seg. Det er relativt flere eldre enn yngre personer med uførepensjon, og flere kvinner enn menn blant uførepensjonistene. De store fødselskullene etter andre verdenskrig har ført til at de eldste aldersgruppene utgjør en stadig større andel av befolkningen mellom 18 og 67 år. Isolert sett skulle dette gi økt antall uførepensjonister, mens det trekker i motsatt retning at personer i de eldste aldersgruppene blir uføre i mindre grad enn tidligere (Bragstad, Ellingsen, Lindbøl 2012).

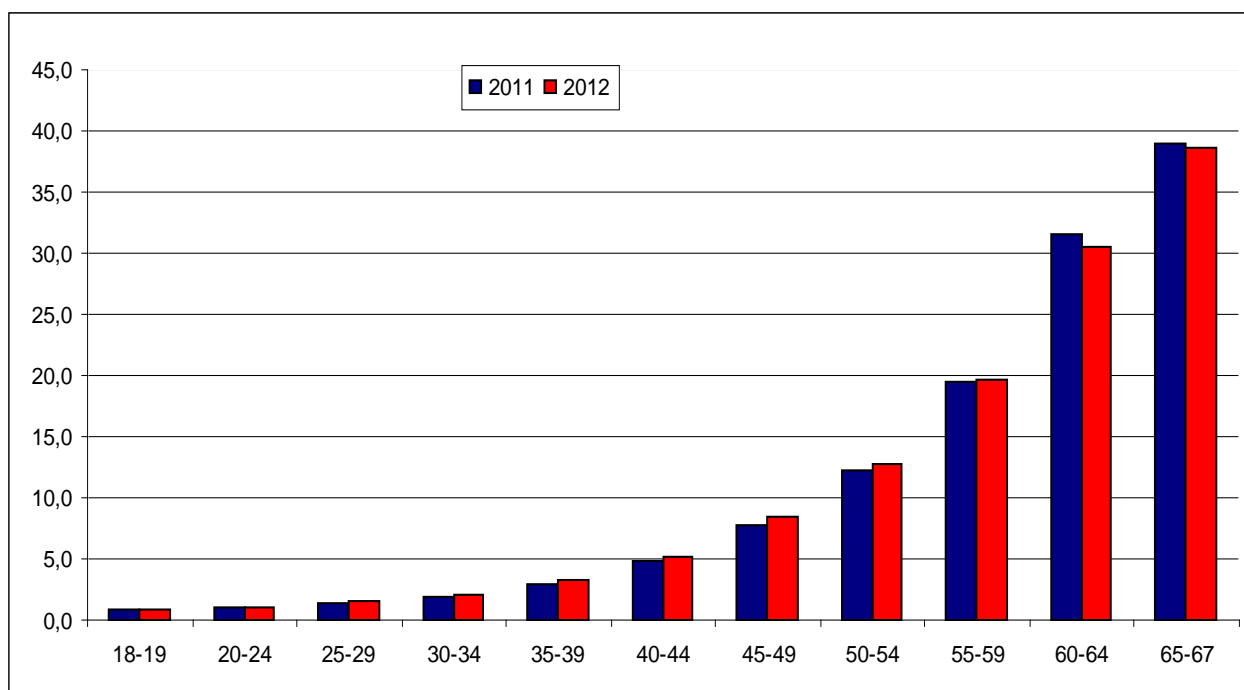
Figur 3 viser antall uførepensjonister delt på antallet personer i befolkningen i tilsvarende aldersgruppe per 31. mars 2012 sammenlignet med samme tidspunkt i 2011.

I løpet av de siste ti årene har andelen uføre over 60 år avtatt ganske kraftig. For den siste perioden har andelen uføre mellom 60 og 64 år avtatt med ett prosentpoeng og for de aller eldste med 0,3 prosentpoeng. Det er flere faktorer som påvirker denne utviklingen, men vi registrerer at det har blitt 5 600 færre personer i befolkningen i aldersgruppen 60-64 år når vi sammenligner mars 2012 med mars 2011. Fra 62 år kan det nå tas ut alderspensjon og/ eller AFP. Lien (2011) har diskutert effekter av pensjonsreformen i forhold til helsesrelaterte ytelser.

For aldersgruppene 25-59 år ser vi at andelen uføre i befolkningen øker, men det er spesielt for aldersgruppene 45-49 år og 50-54 år vi ser en kraftig vekst i uføreandelen med henholdsvis 0,6 og 0,5 prosentpoeng. For aldersgruppene 35-39 og 40-44 er det en vekst på 0,3 og 0,4 prosentpoeng.

Det er i disse aldersgruppene vi finner igjen de tidligere mottakerne av tidsbegrenset uførestønning. Dette gjelder spesielt for kvinner.

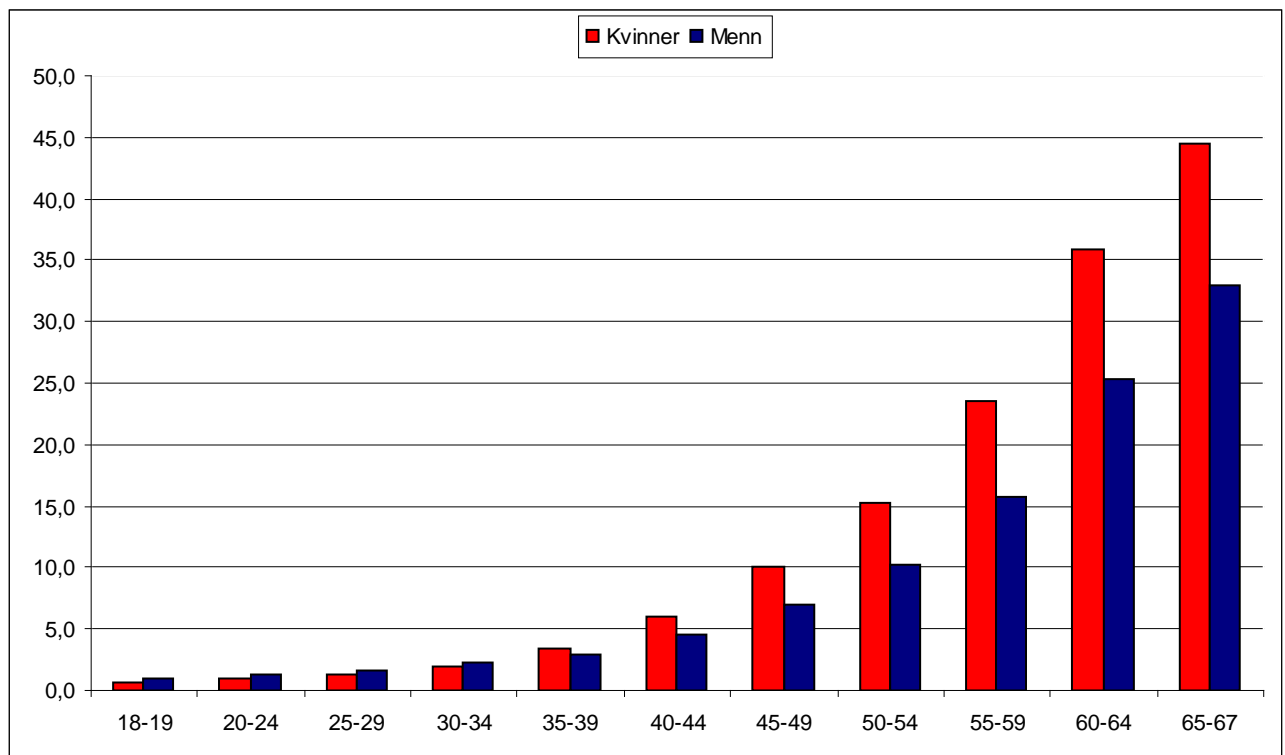
**Figur 3: Andel mottakere av uførepensjon i befolkningen, etter alder (18-67 år). Pr. 31.03.2011-31.03.2012. Prosent.**



Per 31. mars 2012 utgjør kvinner over 57 prosent av alle uførepensjonister. Som andel av befolkningen er det flere kvinner enn menn fra 35 år og oppover, men spesielt viser dette seg for de som er 40 år og eldre. For de yngre aldersgruppene (18-34 år) er det flest mannlige mottakere av uførepensjon (figur 4).

Fra 31. mars 2011 til 31. mars 2012 har det vært en kraftig vekst i uføreandelen blant kvinner for aldersgruppene 45-49 og 50-54 år med henholdsvis 0,9 og 0,7 prosentpoeng.

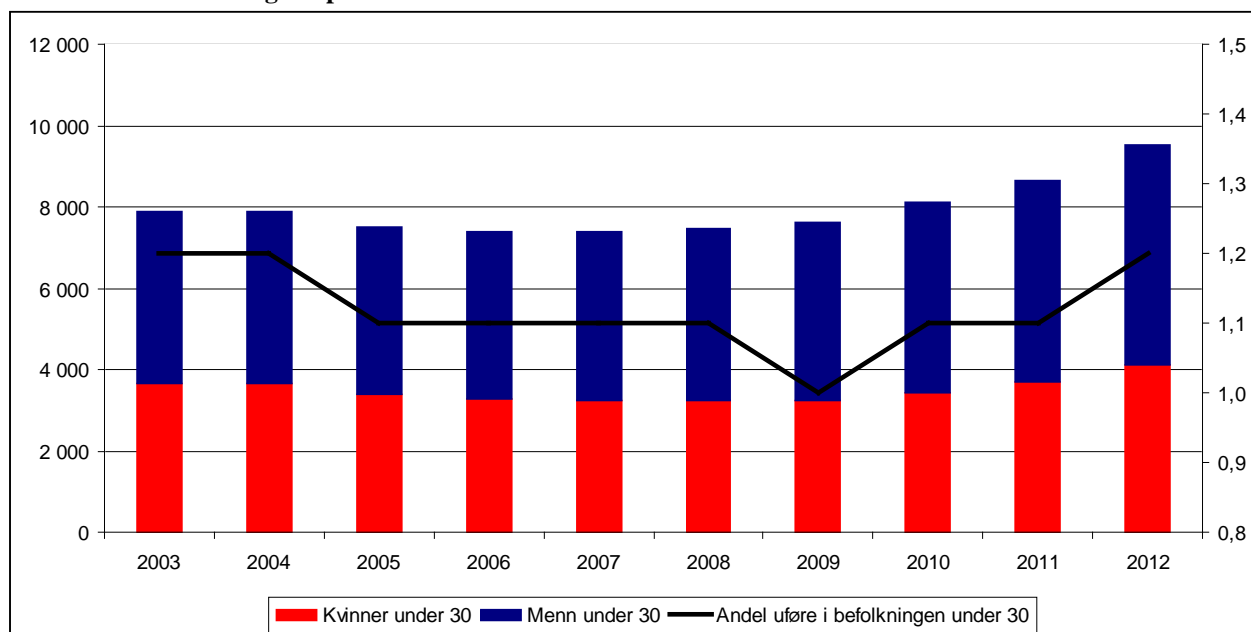
**Figur 4: Andel uførepensjonister i befolkningen (18-67 år) fordelt etter kjønn og alder per 31.03.2012. Prosent.**



## Unge uføre

Unge uføre definerer vi som mottakere av uførepensjon i alderen 18 til 29 år. Per 31. mars 2012 er det 9 500 personer i denne aldersgruppen (figur 5). Det er ca. 3 prosent av alle uføre. Fra 2011 til 2012 ble det 866 flere unge uføre, fordelt på 404 kvinner og 462 menn. Av de unge uføre utgjør menn ca. 57 prosent, men andelen unge menn har avtatt med 0,4 prosentpoeng sammenlignet med samme tidspunkt i 2011.

**Figur 5: Personer (18-29 år) med uførepensjon pr. 31.03.2003 – 31.03.2012. Antall kvinner og menn og som andel av befolkningen i prosent.**



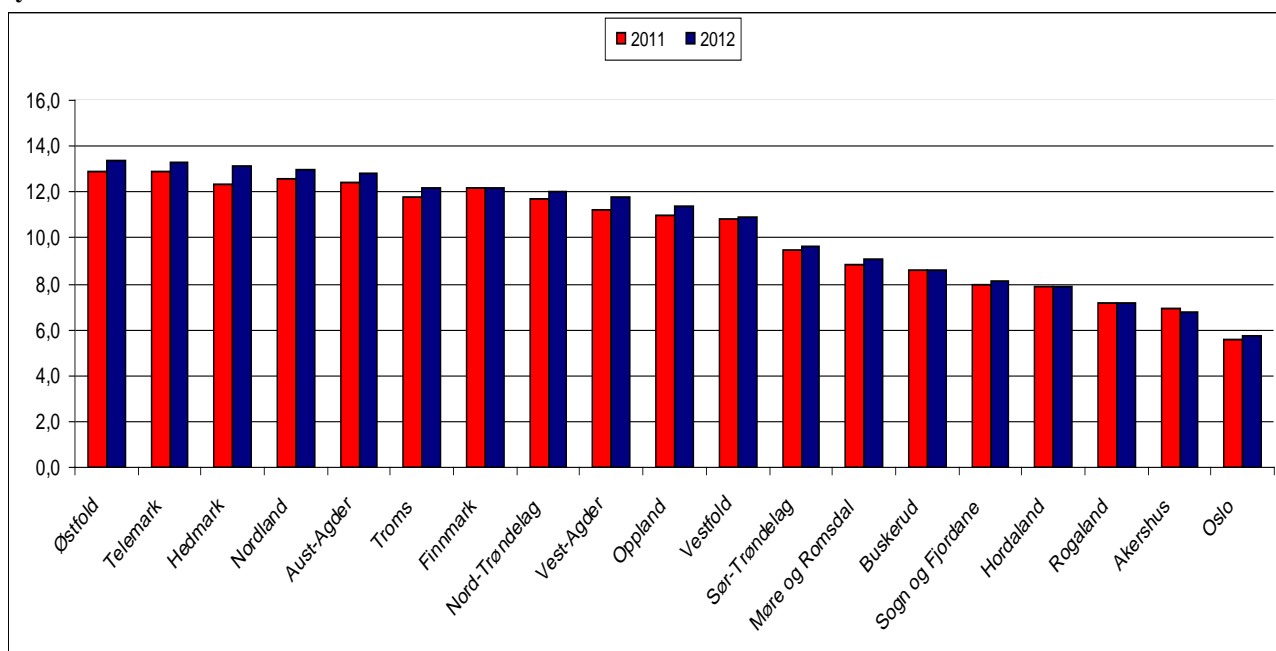
Andelen unge uføre i prosent av befolkningen er per mars 2012 på 1,2 prosent, med en fordeling på 1,1 prosent kvinner og 1,4 prosent menn. I 2003 var tilsvarende tall 1,2 prosent for menn og 1,1 prosent for kvinner. I 2009 var andelen nede på 1,0 prosent og fra 2011 til 2012 ser vi en økning på 0,1 prosentpoeng. I løpet av tiårsperioden har andelen holdt seg på omtrent samme nivå både for kvinner og menn. I perioden har det blitt ca. 100 000 flere personer i denne aldersgruppen i befolkningen – en prosentvis økning på 15,2 prosent.

Diagnosestatistikken for 2010 viser at nesten halvparten av unge uføre har psykisk utviklingshemming, medfødte misdannelser/kromosomavvik eller organisk psykisk lidelse/schizofreni. En fjerdedel har angst, depresjon eller atferds- /personlighetsforstyrrelse, og omtrent 10 prosent har sykdommer i nervesystemet (som epilepsi og cerebral parese) (Se Lindbøl 2012, Brage og Thune 2008 og 2009 for en utdyping omkring uførepensjonering og diagnoser).

## Uførepensjonister etter fylke

Fylkesvise forskjeller kan bla. forklares med variasjoner i sammensetningen av alder, utdanningsnivå, landbakgrunn og ulikheter i oppfølging fra NAV (Bråthen 2011). I figur 6 har vi korrigert for befolkningsstørrelsen i fylket ved å vise andelen med uførepensjon i fylket.

**Figur 6: Andel uførepensjonister (18-67 år) i fylke per 31. mars 2012 sammenlignet med 31. mars 2011. Synkende sortert etter andelen i 2012. Prosent.**

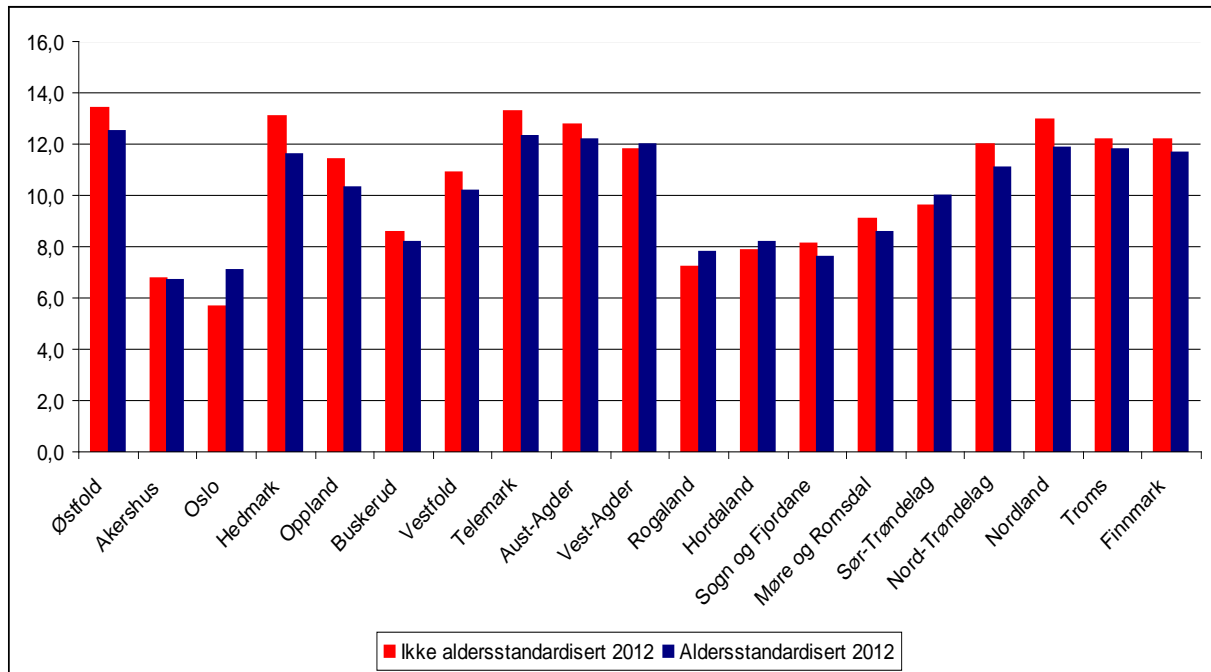


I alt er det fylkene Østfold, Telemark, Hedmark og Nordland som har høyest andel uføremottakere i befolkningen med henholdsvis 13,4, 13,3, 13,1 og 13,0 prosent. Oslo har lavest andel uføremottakere med en uføreandel på 5,7 prosent av befolkningen. Hedmark hadde størst økning i andelen uførepensjonister i befolkningen fra 31.03.2011 til 31.03.2012, med en økning på 0,8 prosentpoeng.

En del av veksten i uførepensjoneringen kan forklares med endringer i befolkningssammensetningen ved at den yrkesaktive delen av befolkningen stadig blir eldre. Men flyttemønsteret påvirker også alderssammensetningen lokalt. Blant annet har Oslo en spesielt ung befolkning i forhold til resten av landet (Bragstad og Hauge 2007).

Figur 7 viser hvilken uføreandel fylket ville hatt dersom befolkningen i fylket hadde hatt samme fordeling etter alder og kjønn som befolkningen i landet (aldersstandardiserte tall). Dette viser at det er betydelige fylkesvise forskjeller selv om det tas hensyn til demografi. Vi ser dette spesielt for Oslo, som ved aldersstandardisering får en betydelig økning i sin uføreandel ved å benytte denne metoden.

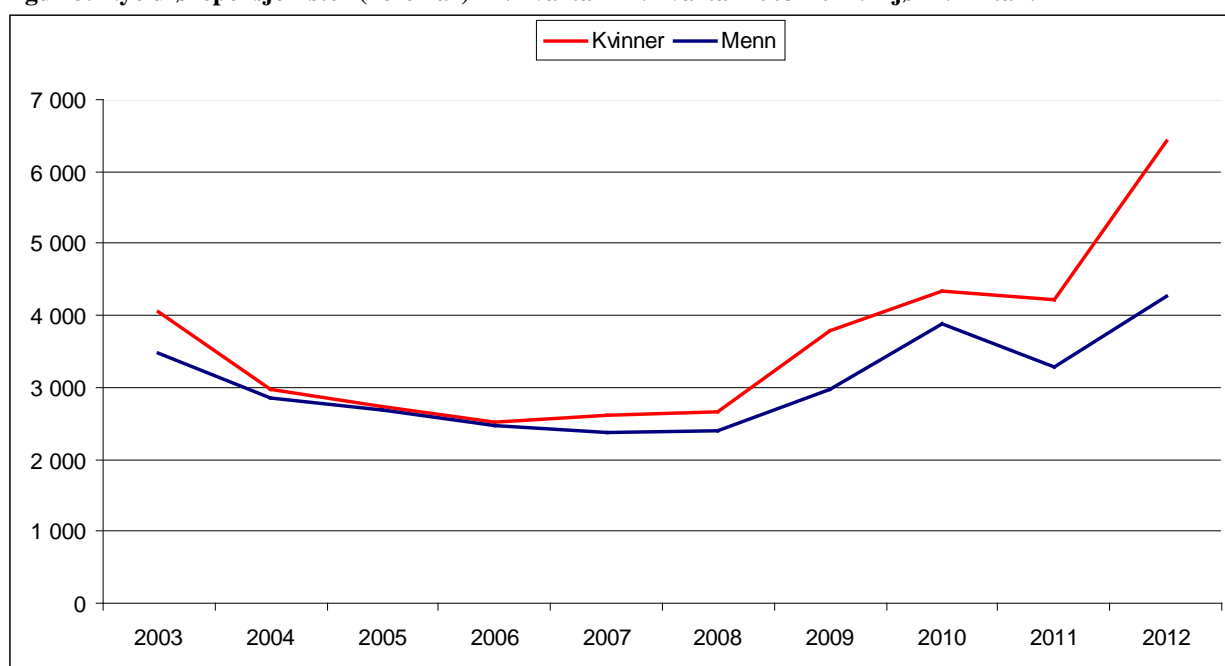
**Figur 7: Andel uførepensjonister (18-67 år) i fylket per 31. mars 2012. Aldersstandardisert. Prosent.**



## Nye uførepensjonister første kvartal 2012<sup>2</sup>

I løpet av første kvartal 2012 har det kommet til 10 707 nye uførepensjonister, fordelt på 6 431 kvinner og 4 276 menn. Det har blitt 3 200 flere uførepensjonister i løpet av 1. kvartal 2012 sammenlignet med 1. kvartal 2011. Av de nye uførepensjonistene utgjør kvinner 60 prosent mot 56 prosent for samme periode i 2011. Vi skal se nærmere på de nye uføre mht. alder, kjønn og fra hvilke stønadsordninger de kommer fra.

Figur 8: Nye uførepensjonister (18-67 år) i 1. kvartal – 1. kvartal 2003-2012. Kjønn. Antall.



<sup>2</sup> Ordningen med tidsbegrenset uførestønad (TU) ble innført 1. januar 2004 og avviklet 1. mars 2010 og den påvirker nivået på antall og nye uføre over tid. Mottakere med TU ble overført til Arbeidsavklaringspenger (AAP). Se Bragstad, Ellingsen og Lindbøl (2012) for en analyse av tidligere TU-mottakere. NAV publiserer statistikk over [AAP](#)-mottakere månedlig.



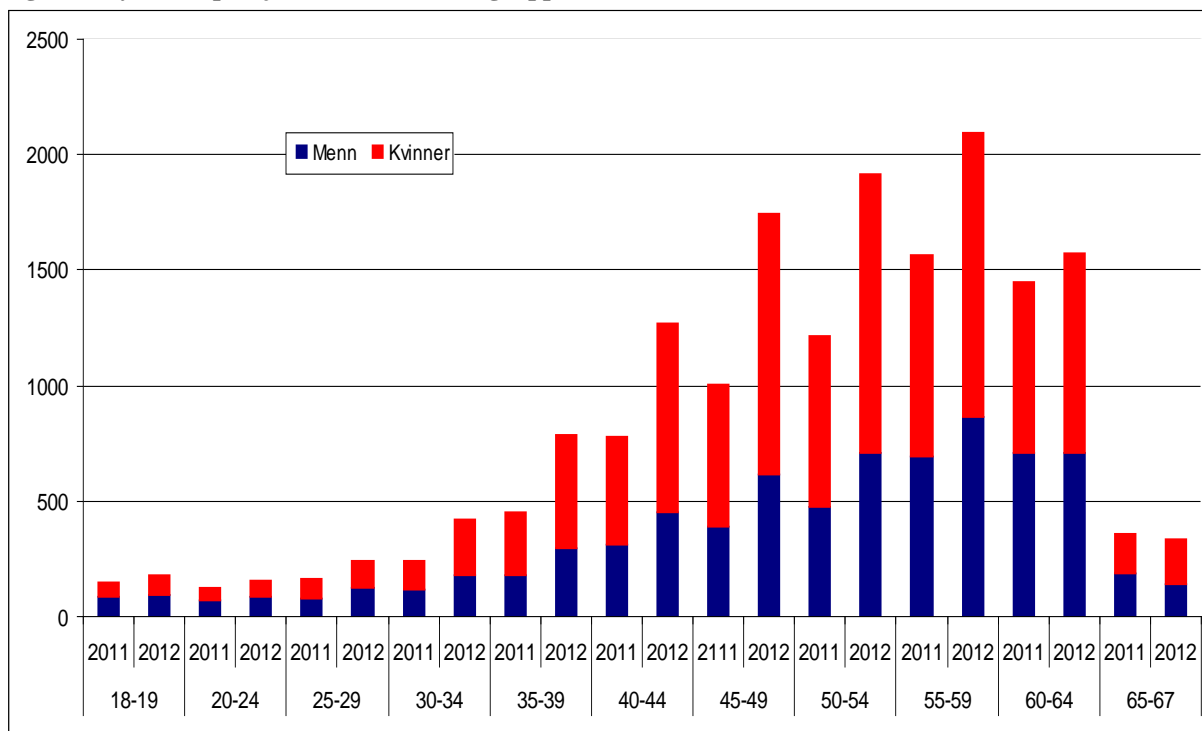
## Nye uførepensjonister etter alder og kjønn

Det er en økning i nye uføre for alle aldersgrupper og begge kjønn, med unntak av de aller eldste mennene i første kvartal 2012 sammenlignet med samme periode i 2011 (figur 9). Veksten i nye uføre er større for kvinner enn for menn. Kvinneandelen for nye uføre utgjør i første kvartal 2012 60 prosent mot 56 prosent samme kvartal 2011.

For kvinner er det en spesielt sterk vekst for de mellom 30-34 år (95 %) og 45-49 år (82 %). Det er imidlertid ikke så mange personer blant 30-34-åringene. Det var 244 nye kvinner i denne aldersgruppen som ble uførepensjonert i 1. kvartal 2012. For menn finner vi den sterkeste veksten for de mellom 25-29 år (62 %) og 35-39 år (69 %). I disse to aldersgruppene var det hhv. 128 og 297 nye mannlige uførepensjonister i første kvartal 2012.

Vi antar at mye av denne veksten kan tilskrives konvertering av personer som tidligere hadde tidsbegrenset uførestønad (Les mer om dette i Bragstad, Ellingsen, Lindbøl 2012). Det er også rimelig å anta at nedgangen for de eldste mennene har sammenheng med de nye reglene for uttak av fleksibel alderspensjon (Lien 2011) samt at det er færre eldre menn i befolkningen i 2012.

**Figur 9: Nye uførepensjonister etter aldersgrupper (18-67 år). 1. kvartal – 1. kvartal 2011-2012.**



## **Fra hvilke stønadsordninger kommer de nye uførepensjonistene?**

Det er flere og sammensatte årsaker til uførepensjonering, men det er vanlig å peke på demografi, helse, forhold på arbeidsmarkedet, økonomiske incentiver og endringer i regelverk. Utviklingen i antall uføre henger også sammen med utviklingen i helserelaterte ytelser (Lien 2011, Prop. 130 L (2010-2011)). Med helserelaterte ytelser mener vi samlebetegnelsen av stønader i folketrygden – sykepenger og arbeidsavklaringspenger (AAP) – som ytes som følge av sykdom, skade eller lyte.

Et typisk ”trygdeforløp” for en person som mottar uførepensjon har ofte startet med en periode med mottak av sykepenger. Vi vil nå kort beskrive dette forløpet og vise overgangsstatisikk til uførepensjon fra de helserelaterte ytelsene og fra andre tilstander.

Dersom en person ikke har kommet tilbake i jobb etter ett år, og sykepengerrettighetene er brukt opp, er det arbeidsavklaringspenger som vil være aktuelt som livsoppholdsytelse. For mottakere av AAP skal det utarbeides individuelle oppfølgingsplaner med det formål å få mottaker tilbake i jobb.

Videre er det en del som ikke kommer tilbake til jobb, men som er arbeidsledige og/eller mottar sosialhjelp i en periode før overgang til uførepensjon.

Tabell 2 viser hvilken siste status de nye uførepensjonistene hadde i første kvartal 2012 før de kom på uførepensjon. I denne analysen er siste status ”fra sykepenger”, ”fra arbeidsavklaringspenger” og ”fra annet”. Vi har kun sett på perioden inntil ett år før tilgangstidspunktet og kontrollert mot registerstatus hos NAV. Fra annet-gruppen kan være alle andre tilstander som arbeidsledighet eller andre livssituasjoner, bla. økonomisk sosialhjelp<sup>3</sup>. I annet-gruppen finner vi også personer som går rett på uførepensjon pga. alvorlig sykdom.

---

<sup>3</sup> Tenkelige tilstander er under utdanning, i arbeid, mottaker av sosialhjelp, deltatt i kvalifiseringsprogram, privat forsørget eller alvorlig sykdom og andre tilstander.

**Tabell 2: Nye uførepensjonister (18-67 år): Overgangen fra sykepengen og AAP til uførepensjon 1. kvartal 2012. Prosent.**

	Fra sykepengen			Fra AAP			Fra annet		
	I alt	Kvinner	Menn	I alt	Kvinner	Menn	I alt	Kvinner	Menn
I alt	9,8	9,4	10,4	82,2	84,7	78,3	8,1	5,9	11,3
18-29	1,0	1,5	0,7	62,8	63,9	61,9	36,1	34,6	37,5
30-39	1,9	2,2	1,5	94,3	96,2	91,4	3,8	1,6	7,1
40-49	3,1	3,2	2,8	91,8	93,7	88,3	5,2	3,1	8,9
50-59	8,7	8,0	9,7	85,7	88,1	81,9	5,7	3,9	8,4
60-64	28,7	28,8	28,7	62,1	62,4	61,8	9,1	8,8	9,6
65-66	37,1	38,7	34,8	38,3	38,7	37,7	24,6	22,6	27,5

Totalt er mønsteret nokså likt for kvinner og menn med hensyn til fra hvor de kommer fra før overgang til uførepensjon. Majoriteten av de nye uførepensjonistene i første kvartal 2012 kommer fra AAP (82,2 %). Av disse er 84,7 prosent kvinner og 78,3 prosent menn. Ca. 10 prosent kommer fra sykepengen og 8 prosent kommer "fra annet".

Vi ser at jo eldre både kvinner og menn blir, jo større er andelen som går rett fra sykepengen til uførepensjon. For "fra annet-gruppen" ser vi at dette gjelder for de aller yngste og de eldste.

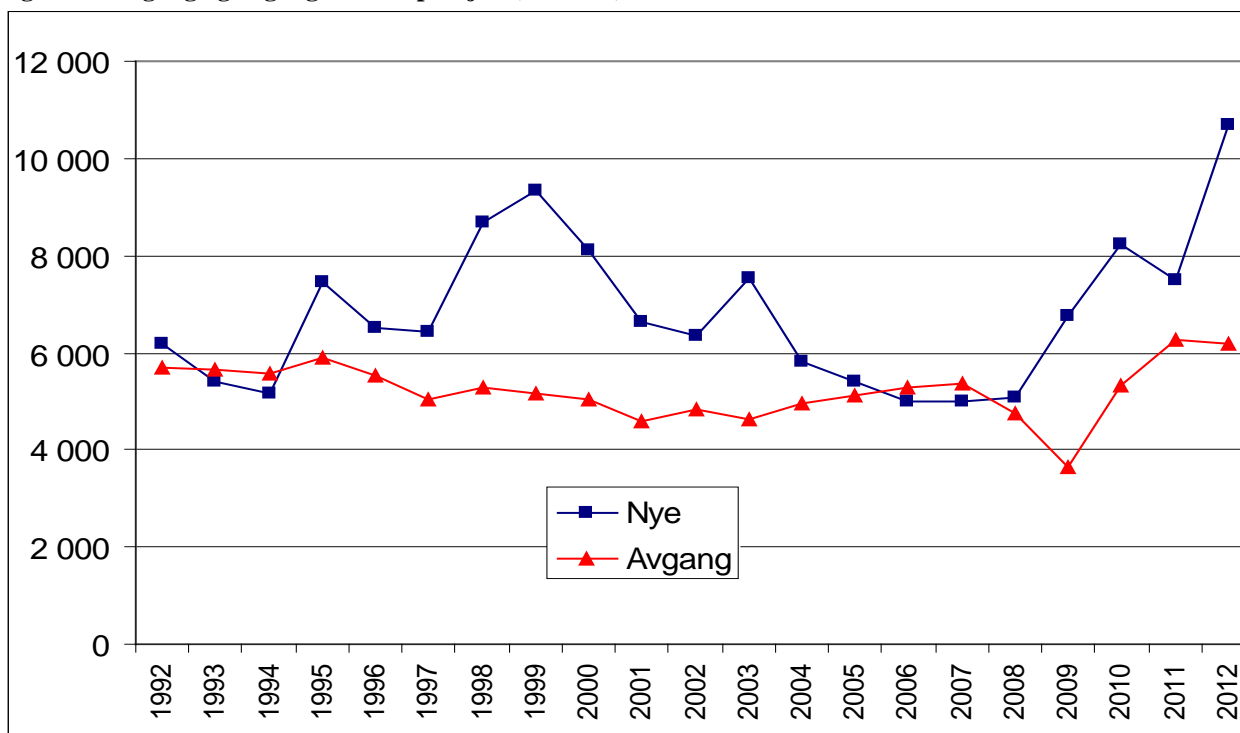
Fra 2007 og fram til i dag vet vi at flere av de nye uførepensjonistene var tidligere mottakere av tidsbegrenset uførestønning. For 2009 utgjorde denne andelen 24 prosent, og for 2011 var andelen steget til 40 prosent (Bragstad, Ellingsen, Lindbøl 2012). For første kvartal 2012 var andelen nye uførepensjonister som tidligere hadde vært på tidsbegrenset uførestønning på 47 prosent.

Andelen nye uførepensjonister som kom fra arbeidsavklaringspenger er på over 80 prosent. Av de fra arbeidsavklaringspenger er 56,6 prosent tidligere mottakere av tidsbegrenset uførestønning med en fordeling på 61,5 prosent kvinner og 48,7 prosent menn.

Av de nye uførepensjonistene i første kvartal 2012 er over 60 prosent kvinner og vi ser at det spesielt var kvinner som utgjorde den største andelen av de som tidligere var mottakere av tidsbegrenset uførestønning (Bragstad 2009) og som nå har gått over til varig uførepensjon. Det er rimelig å anta at denne veksten vil fortsette utover i 2012, da konverteringsvedtakene for de som avsluttet tidsbegrenset uførestønning og gikk over på arbeidsavklaringspenger vil opphøre ved årsskiftet 2012/2013. Vi vet bla. at få av disse personene har gått tilbake til jobb og at uførepensjon sannsynligvis er det riktige for mange av disse.

## Figurvedlegg

Figur 10: Tilgang og avgang til uførepensjon (18-67 år) 1. kv. 1992 – 1. kv. 2012. Antall.



## Referanser

- Brage og Thune (2008): "Medisinske årsaker til uføreytelser blant unge 1977–2006" i *Arbeid og velferd nr. 3-2008*. NAV. Arbeids- og velferdsdirektoratet.
- Brage og Thune (2009): "Medisinske årsaker til uførhet i alderen 25-39 år" i *Arbeid og velferd nr. 1-2009*. NAV. Arbeids- og velferdsdirektoratet.
- Bragstad, T. (2009): *Tidsbegrenset uførestønad – evaluering fire år etter innføring*. NAV-rapport nr. 3-2009. Oslo. Arbeids- og velferdsdirektoratet.
- Bragstad, T., Ellingsen, J. og Lindbøl, M. (2012): "Hvorfor blir det flere uførepensjonister?" i *Arbeid og Velferd nr. 1-2012*. NAV. Arbeid og velferdsdirektoratet.
- Bragstad, T. og Hauge, L. (2007): "Geografiske variasjonar i uførepensjon" i *Arbeid og velferd nr. 2-2007*. NAV. Arbeids- og velferdsdirektoratet.
- Bråthen, M. (2010): "Uførepensjonisters tilknytning til arbeidslivet" i *Arbeid og velferd nr. 1-2010*. NAV. Arbeids- og velferdsdirektoratet.
- Bråthen, M. (2011): "Uførepensjonisters tilknytning til arbeidslivet" i *NAV-rapport nr. 2-2011*. NAV. Arbeids- og velferdsdirektoratet.
- Lien, O. C. (2011): "Pensjonsreformen: Hvilken effekt har den på uttaket av helserelevante ytelser?" i *Arbeid og velferd nr. 4-2011*. NAV. Arbeids- og velferdsdirektoratet.
- Lindbøl, M. (2012): *Statistikknnotat - Utviklingen i uførediagnoser per 31. desember 2010*. NAV. Arbeids- og velferdsdirektoratet.
- (Prop. 130 L (2010-2011)): Endringer i folketrygden (ny uføretrygd og alderspensjon til uføre. Proposisjon til Stortinget (forslag til lovvedtak). Det Kongelige Arbeidsdepartement.