

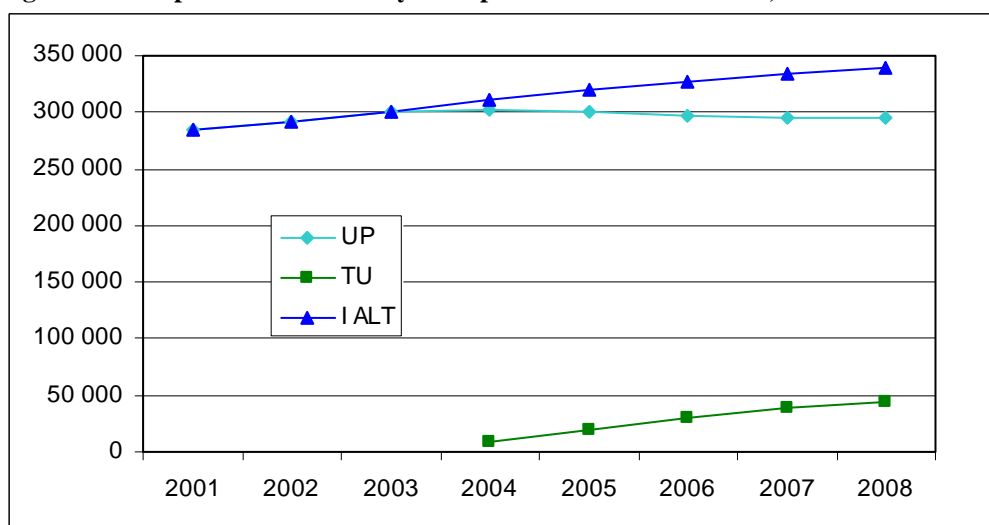
Uføreytelser året 2008

Notatet er skrevet av Nina Viten, nina.viten@nav.no, 19.03.2009.

Flere uføre

Økningen i antall uføremottakere fortsetter. Pr 30.11.2008 var 339 241 personer mottakere av uføreytelser. Dette tilsvarer en økning på 5 697 personer, eller 1,7 prosent fra utgangen av desember 2007. Økningen fra 31.12.2006 til 31.12.2007 var også 1,7 prosent. Figur 1 viser utviklingen i antallet uføre pr. 31.12.2001 til 30.11.2008, og fordelingen mellom tidsbegrenset uførestønad (TU) og varig uførepensjon (UP).

Figur 1. Antall personer med uføreytelser pr. 31.12.2001-31.12.2007, 30.11.2008.



Kilde: NAV.

Brudd i statistikken

Den 15. desember 2008 ble nytt saksbehandlingssystem for pensjonsområdene produksjonssatt. Statistikk fra det nye systemet ble produsert fra og med 1. januar 2009. På grunn av mellomperioden har vi fått et brudd i statistikken over varig uførepensjon. Dette innebærer følgende for publiseringen av statistikk over uføreytelser for 2008:

Uførepensjon: Tabellene for beholdning av uførepensjonister inneholder tall pr. 30.11.2008. I tabellene med tidsserier er tidligere år 31.12 tall. Tilgangen til uførepensjon er ikke i like stor grad påvirket av bruddet, derfor er tabeller for nye uførepensjonister publisert med tall fra 1.1.2008 til 31.12.2008. Prosentandeler og endringsprosent for uførepensjon i dette notatet er også regnet ut med disse datoene.

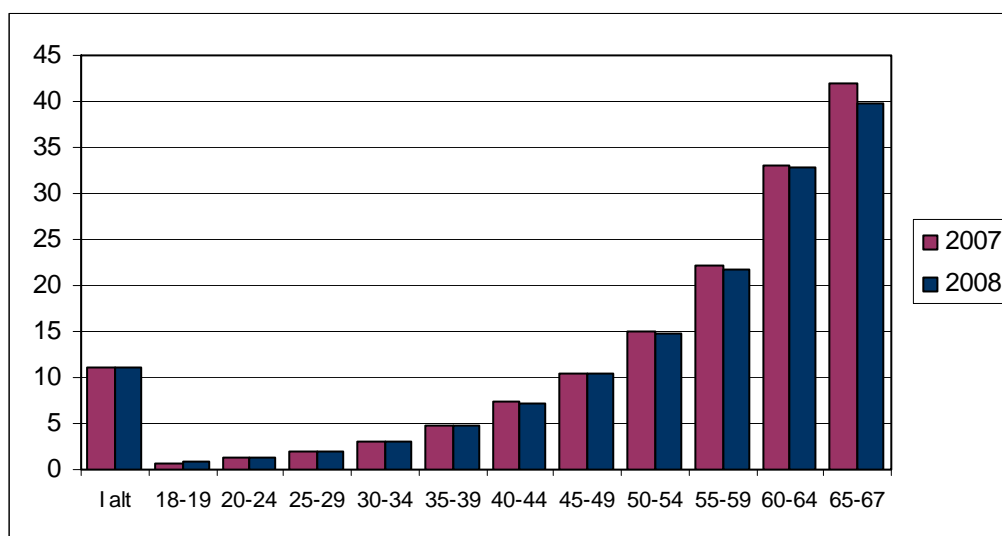
Tidsbegrenset uførestønad: Verken beholdning eller tilgang er påvirket av bruddet. Publiserte beholdningstabeller inneholder tall pr. 31.12.2008. Tabeller for nye mottakere av tidsbegrenset uførestønad er publisert med tall fra 1.1.2008 til 31.12.2008. Prosentandeler og endringsprosent for tidsbegrenset uførestønad i dette notatet er også regnet ut med disse datoene.

Uføreytelser samlet: Tabellene for uføreytelser samlet er publisert med tall pr. 30.11.2008 for både tidsbegrenset uførestønad og uførepensjon. I tabellene med tidsserier er tidligere år 31.12 tall. Dette gjelder også kommentarene i notatet.

Fortsatt stabil befolkningsandel

11,0 prosent av befolkningen¹ var mottakere av uføreytelser pr. 30.11.2008, samme som året før og 31.12.2006. Innenfor hver av aldersgruppene er også andelen uføremottakere stabile de siste årene. Figur 2 viser andelen av befolkningen innenfor hver aldersgruppe som mottar uføreytelser. Aldersgruppene 40-44, 50-54, 55-59 år, 60-64 år og 65-67 år har hatt en nedgang i andelen uføremottakere på henholdsvis 0,1, 0,2, 0,4, 0,2 og 2,1 prosentpoeng siden 31.12.2007. Aldersgruppene 18-19 og 20-24 år hadde en økning i andelen uføremottakere på 0,1 prosentpoeng siden 31.12.2007. De andre aldersgruppene har ikke hatt endring siden i fjor.

Figur 2. Mottakere av uføreytelser, som andel av befolkningen i hver aldersgruppe. Prosent. 31.12.2007-30.11.2008.



Kilde: NAV.

Alder og kjønn

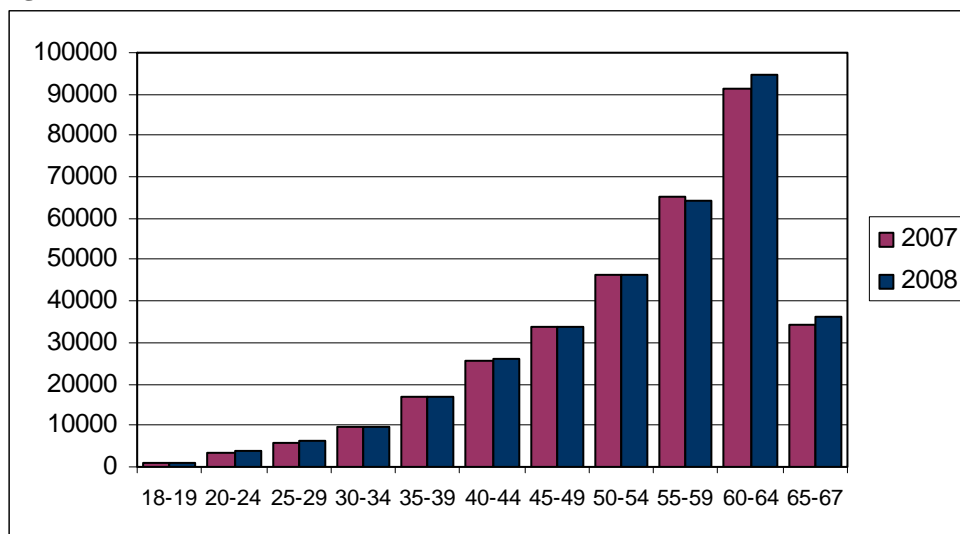
Den største økningen i antall mottakere av uføreytelser finner vi i aldersgruppen 60-64 år, som økte med 3 167 personer fra 31.12.2007 til 30.11.2008. Denne gruppen økte mest også året før. Aldersgruppen 55-59 år hadde en nedgang i antall mottakere på 1 045 personer. Denne gruppen hadde også en nedgang året før.

Den største prosentvise økningen var i aldersgruppen 18-19 år, med en økning på 11,1 prosent. Den høye prosentvise økningen er delvis grunnet at antallene er så lave for disse gruppene. Små økninger i antall slår derfor sterkt ut i prosentveksten. Antallet uføremottakere i denne gruppen er 959 personer per 30.11.2008. Figur 3 viser antallet uføre i de forskjellige aldersgruppene de siste to årene.

Antall kvinnelige mottakere av uføreytelser økte med 3 948 personer fra 31.12.2007 til 30.11.2008, Dette tilsvarer en økning på 2,0 prosent. Antall mannlige mottakere av uføreytelser økte med 1 749 personer eller 1,2 prosent i samme periode.

¹ Befolkningen i alderen 18-67 år. 11/12 av 18-åringene og 1/12 av 67-åringene er inkludert.

Figur 3. Antall uføremottakere, etter alder. 31.12.2007-30.11.2008.

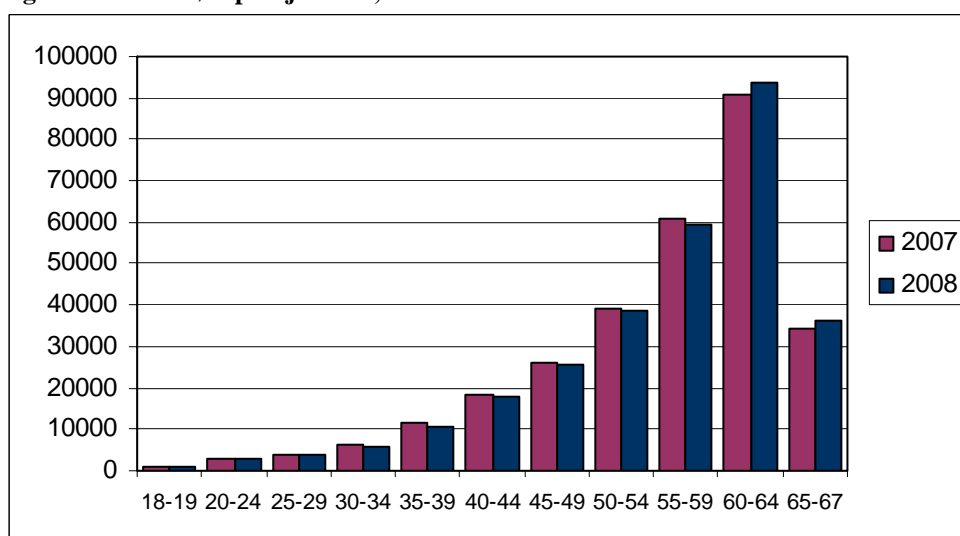


Kilde: NAV.

Antall mottakere av varig uførepensjon har økt fra 31.12.2007 til 30.11.2008 med 1 118 personer. Totalt er dette en økning på 0,4 prosent. Prosentvis økning for kvinner og menn er også 0,4 prosent. For kvinner har det vært en nedgang i antall mottakere i aldersgruppene mellom 25 til 59 år. For menn har det vært en nedgang i aldersgruppene mellom 30 til 59 år. For begge kjønn er det størst nedgang i aldersgruppa 55-59 år. For kvinner var denne nedgangen på 851 personer, og for menn 667 personer. Størst økning var det i aldersgruppen 60-64 år. Økningen i antall kvinnelige uførepensjonister i denne alderen var 1 745 personer fra 31.12.2007 til 30.11.2008, økningen i antall menn 1 336 personer.

Størst prosentvis økning for kvinner var det i aldersgruppen 65-67 år med en økning på 6,8 prosent. Størst prosentvis økning for menn var det i aldersgruppen 18-19 år med en økning på 14,2 prosent. Den store prosentvise økningen skyldes at antallet er lavt. Figur 4 viser antall mottakere av uførepensjon de to siste årene, fordelt etter alder.

Figur 4. Antall uførepensjonister, etter alder. 31.12.2007-30.11.2008.

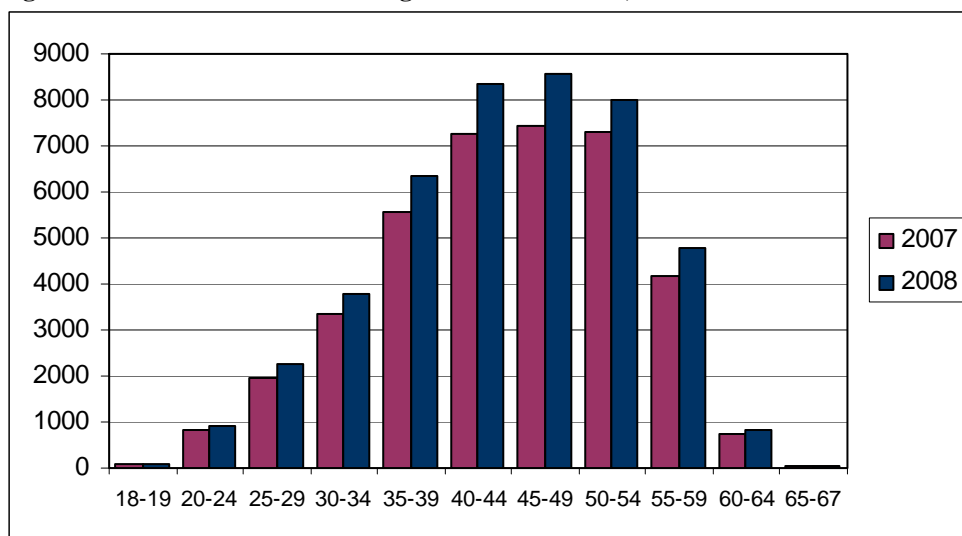


Kilde: NAV.

Antall mottakere av tidsbegrenset uførestønad har økt fra 31.12.2007 til 31.12.2008 med 5 274 personer. Totalt er dette en økning på 13,6 prosent. Prosentvis økning for kvinner er 15,2 prosent og for menn 10,7 prosent. For både menn og kvinner er det størst økning i aldersgruppene 40-44 og 45-49 år. For kvinner var denne økningen på henholdsvis 791 og 770 personer, og for menn 303 og 336 personer.

Størst prosentvis økning for begge kjønn var det i aldersgruppen 18-19 år. Økningen for kvinner var på 25,8 prosent, for menn var økningen 16,7 prosent. Igjen er det små tall som gir de høye prosentvise endringene. Figur 5 viser antall mottakere av tidsbegrenset uførestønad de to siste årene, fordelt etter alder.

Figur 5. Antall mottakere av tidsbegrenset uførestønad, etter alder. 31.12.2007-31.12.2008.



Kilde: NAV.

Antall nye mottakere av varig uførepensjon økte med 10,5 prosent fra 19 983 i 2007 til 22 082 i 2008. Tilgangen til UP er størst i aldersgruppen 60-64 år. 6 804 nye personer i denne aldersgruppen fikk varig uførepensjon i løpet av 2008. Lavest tilgang er det i aldersgruppen 25-29 med en tilgang på 298 nye uførepensjonister. Økningen i tilgangen er størst i aldersgruppene 45-49 og 50-54 år. Henholdsvis 404 og 470 flere personer hadde en tilgang til uførepensjon i disse aldersgruppene i 2008 enn i 2007.

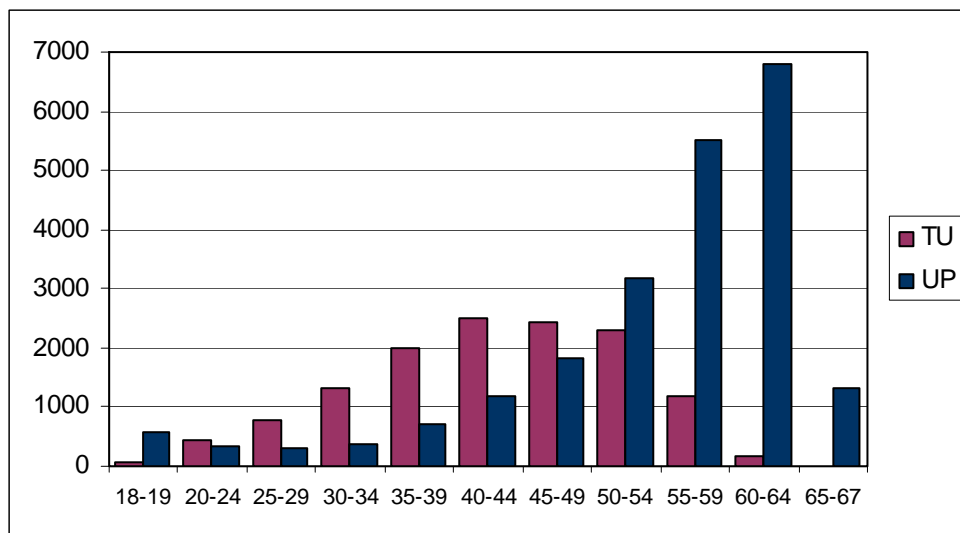
Antall nye mottakere av tidsbegrenset uførestønad økte med 7,1 prosent fra 2007 til 2008. 13 153 nye personer fikk TU i løpet av 2008. Tilgangen til TU er størst i aldersgruppene 40-44 og 45-49 år. Henholdsvis 2 493 og 2 419 nye personer i disse aldersgruppene fikk TU i løpet av 2008. Størst økning i tilgang til TU er det i aldersgruppen 40-44 år. 202 flere nye personer i denne aldersgruppen fikk TU i 2008 enn i 2007.

Av de nye mottakerne av tidsbegrenset uførestønad var 65,4 prosent kvinner. For varig uførepensjon utgjør andelen kvinner av de nye mottakerne 53,0 prosent. Begge ytelser har hatt en økning i tilgangen både for menn og kvinner. Den prosentvise økningen i tilgangen er større for kvinner enn for menn for begge ytelser. Tilgangen til UP øker med 12,1 prosent for kvinner og 8,8 prosent for menn. Tilgangen til TU øker med 9,1 prosent for kvinner og 3,5 prosent for menn.

Figur 6 viser tilgangen til varig uførepensjon og tidsbegrenset uførestønad i de ulike aldersgruppene. Av figuren ser vi at flere i de yngre aldersgruppene har tilgang til TU enn i de eldre aldersgruppene. I

alle aldersgrupper mellom 20 til 49 år er flerparten av de nye mottakeren av uføreytelse TU-mottakere.

Figur 6. Antall nye uføremottakere, etter alder og ytelse. 01.01.2008-31.12.2008.

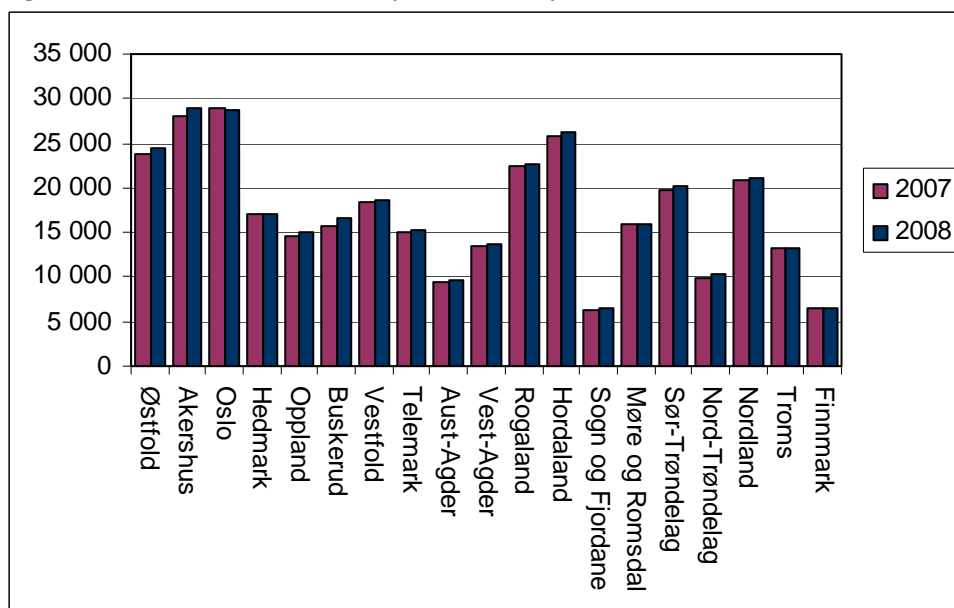


Kilde: NAV.

Fylke

Akershus hadde flest mottakere av uføreytelse med 28 939 mottakere pr 30.11.2008, og størst vekst i antall over perioden med 989 flere uføremottakere enn 31.12.2007. Sogn og Fjordane hadde lavest antall mottakere med 6 406 pr. 30.11.2008. Buskerud hadde den største veksten i prosent. Antall uføremottakere her økte med 4,6 prosent fra 31.12.2007 til 30.11.2008. Figur 7 viser antall uføremottakere i fylkene de to siste årene.

Figur 7. Antall mottakere av uføreytelse, etter fylke. 31.12.2007-30.11.2008.

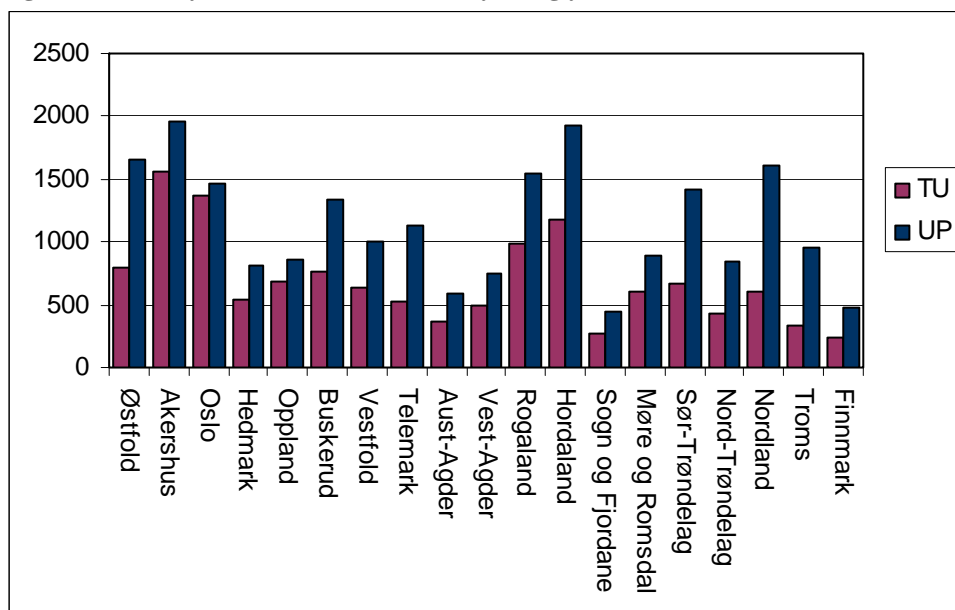


Kilde: NAV.

Størst økning i tilgang til varig uførepensjon har det vært i Buskerud. 518 flere nye personer fikk uførepensjon i Buskerud i 2008 enn i 2007. Buskerud er også det fylket hvor tilgangen til uførepensjon har økt mest i prosent, med en økning på 63,3 prosent.

Størst økning i tilgangen til tidsbegrenset uførepensjon har det vært i Akershus, med en økning i tilgangen på 204 personer. Finnmark er fylket hvor tilgangen til tidsbegrenset uførestønad har økt mest i prosent, med en økning på 29,3 prosent. Figur 8 viser tilgangen til varig uførepensjon og tidsbegrenset uførestønad fordelt på fylke.

Figur 8. Antall nye uføremottakere, etter fylke og ytelse. 01.01.2008-31.12.2008.

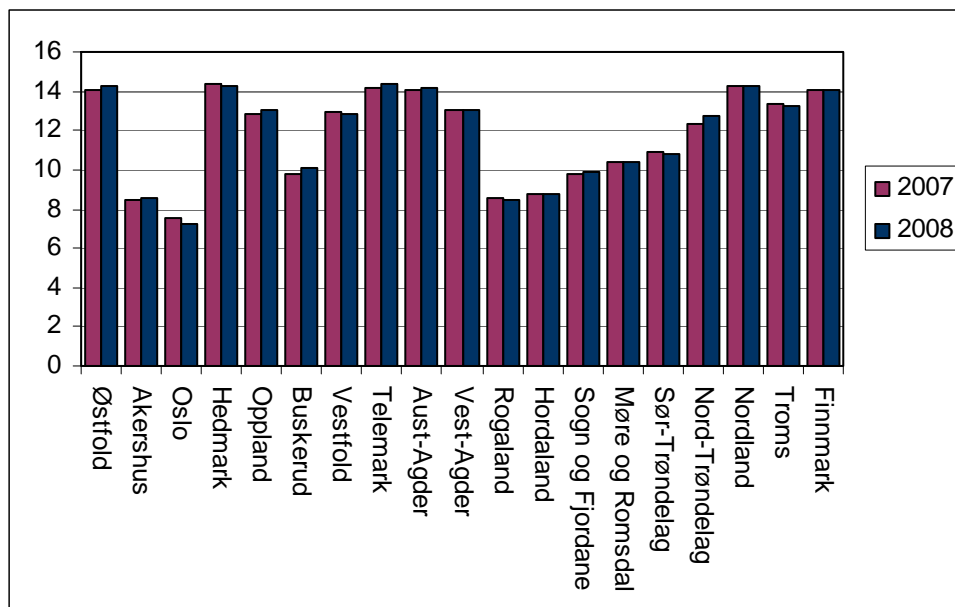


Kilde: NAV.

Merk! Endringer i tilgangstall må ses i sammenheng med oppbygging og nedbygging av restanser i hvert av fylkene.

Telemark hadde høyest andel mottakere av uføreytelser som prosent av befolkningen pr. 30.11.2008. Andelen utgjorde 14,4 prosent av befolkningen i fylket. Oslo hadde lavest andel uføre, med 7,2 prosent mottakere i befolkningen pr. 30.11.2008. Nord-Trøndelag hadde størst økning som andel av befolkning. Fra 31.12.2007 til 30.11.2008 var økningen 0,4 prosentpoeng. Figur 9 viser andelen uføremottakere i fylkene pr. 30.11.2008.

Figur 9. Uføre som andel av befolkningen 18-67 år i hvert fylke. 31.12.2007-30.11.2008. Prosent.

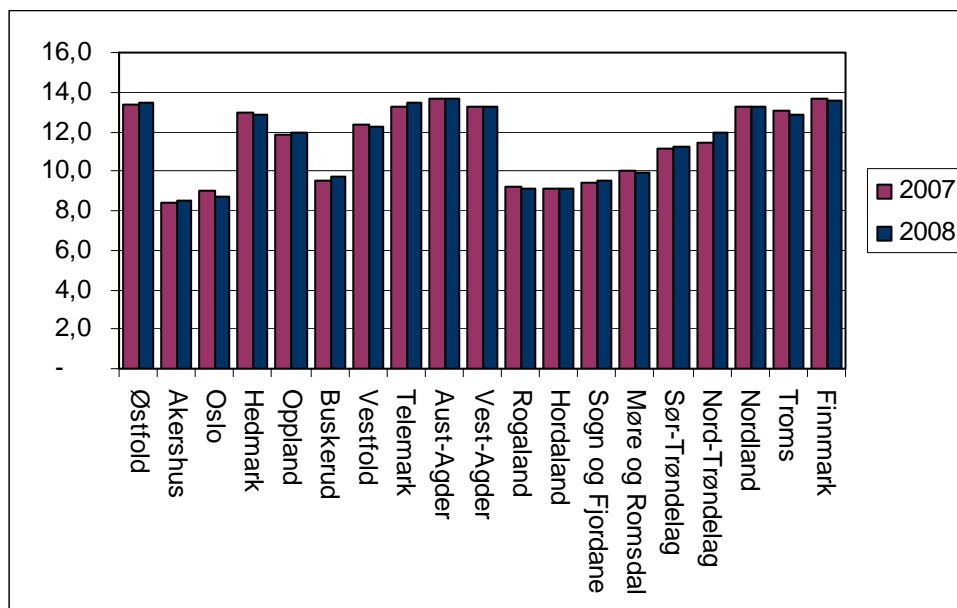


Kilde: NAV.

I alle fylker var en større andel av den kvinnelige enn den mannlige befolkning uføre. På landsbasis var en 3,9 prosentpoeng høyere andel av kvinner enn menn mottakere av uføreytelser. Forskjellene var størst i Troms og Nordland hvor 5,2 prosentpoeng høyere andel av kvinner enn menn var mottakere av uføreytelser. I Oslo var forskjellene minst med 2 prosent høyere uføreandel blant kvinner enn menn.

Dersom vi aldersstandardiserer tallene i forhold til landets befolkning ser fordelingen mellom fylkene noe annerledes ut. Denne aldersstandardiseringen gir et bilde av andelen uføremottakere i fylkene dersom hvert fylkes alderssammensetning var lik den nasjonale alderssammensetningen. Figur 10 viser at med aldersstandardiserte tall har Aust-Agder høyest andel uføremottakere med 13,7 prosent av befolkningen i fylket. Akershus har lavest andel uføremottakere med henholdsvis 8,5 prosent av befolkningen i fylket.

Figur 10. Uføre som andel av befolkningen 18-67 år, etter fylke. Aldersstandardiserte tall. 31.12.2007-30.11.2008. Prosent.

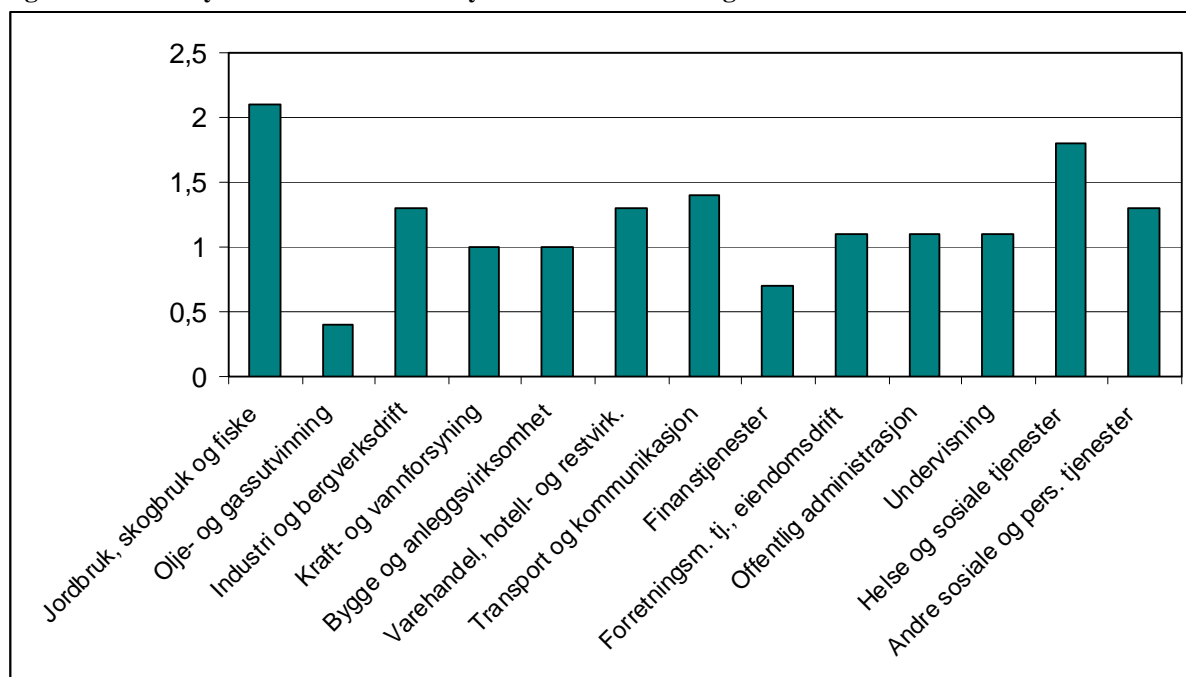


Kilde: NAV.

Næring

Figur 11 viser nye mottakere av uføreytelser i prosent av sysselsettingen i hver næring. Næringen med størst tilgang til uføreytelser i løpet av 2008 er helse og sosiale tjenester. 7466 av de nye mottakerne av uføreytelser i 2008 kom fra denne næringen. Målt i prosentvis andel av de sysselsatte i næringen, var tilgangen høyest i gruppen jordbruk, skogbruk og fiske. Tilgangen til uføreytelser i denne næringen utgjorde 2,1 prosent av de sysselsatte. Olje- og gassutvinningsnæringen hadde både lavest antall, og lavest prosentvis andel nye uføremottakere av sysselsatte i næringen. 126 personer innenfor næringen hadde en tilgang til uføreytelser i løpet av 2008, dette utgjør 0,4 prosent av de sysselsatte i næringen.

Figur 11. Antall nye uføre som andel av sysselsatte i hver næring, 01.01.2008-31.12.2008. Prosent.

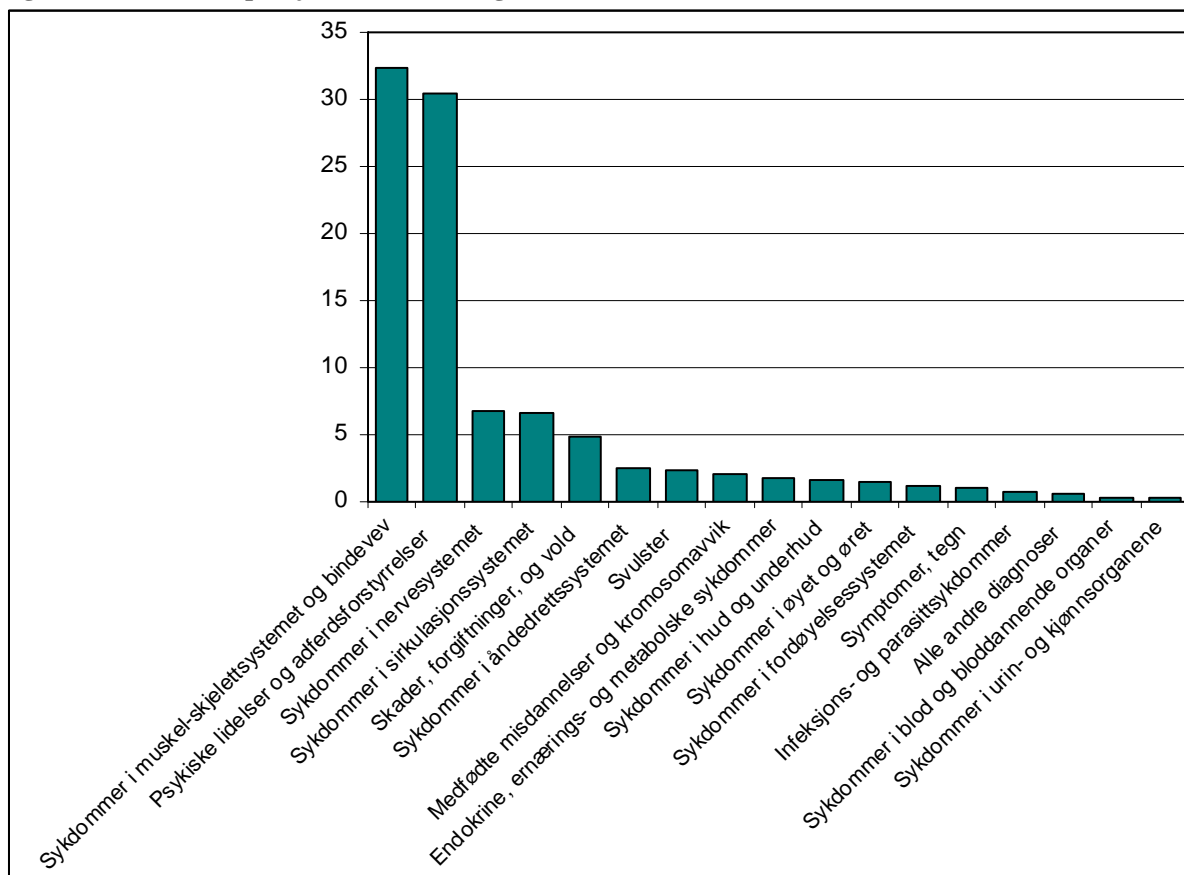


Kilde: NAV.

Diagnose uførepensjon 2007

Figur 12 viser andelen mottakere av varig uførepensjon 31.12.2007 i hver diagnosegruppe. Vi ser at de to største diagnosegruppene er sykdommer i muskel- skjelettsystemet og bindevev, og psykiske lidelser og adferdsforstyrrelser. Henholdsvis 95 296 og 89 813 uførepensjonister hadde disse to diagnosene per 31.12.2007. Dette utgjorde henholdsvis 32,3 prosent og 30,5 prosent av totalt antall uførepensjonister ved utgangen av 2007. Andelen uførepensjonister med psykiske lidelser og adferdsforstyrrelser faller med stigende alder. Andelen med muskel- skjelettsystemet og bindevev, og psykiske lidelser og adferdsforstyrrelser stiger med stigende alder.

Figur 12. Andel uførepensjonister, etter diagnose. 31.12.2007. Prosent.



Kilde: NAV.