



Sesongjusterte hovedtall om arbeidsmarkedet. Desember 2018

Om tabellene

Alle tallene i disse tabellene er sesongjustert. "Om statistikken - Sesongjustering" finner du på [nav.no](#) ved å følge lenkene under relatert informasjon på siden "Hovedtall om arbeidsmarkedet".

¹ I perioden 2017-2020 gjennomføres det en kommune- og regionreform hvor kommuner og fylker slås sammen og endres.

I arbeidsmarkedsstatistikken vil tallene i hovedsak presenteres etter gjeldende kommune og fylkesinndeling.

For mer informasjon om fylkes- og kommunesammenslåinger i statistikken,

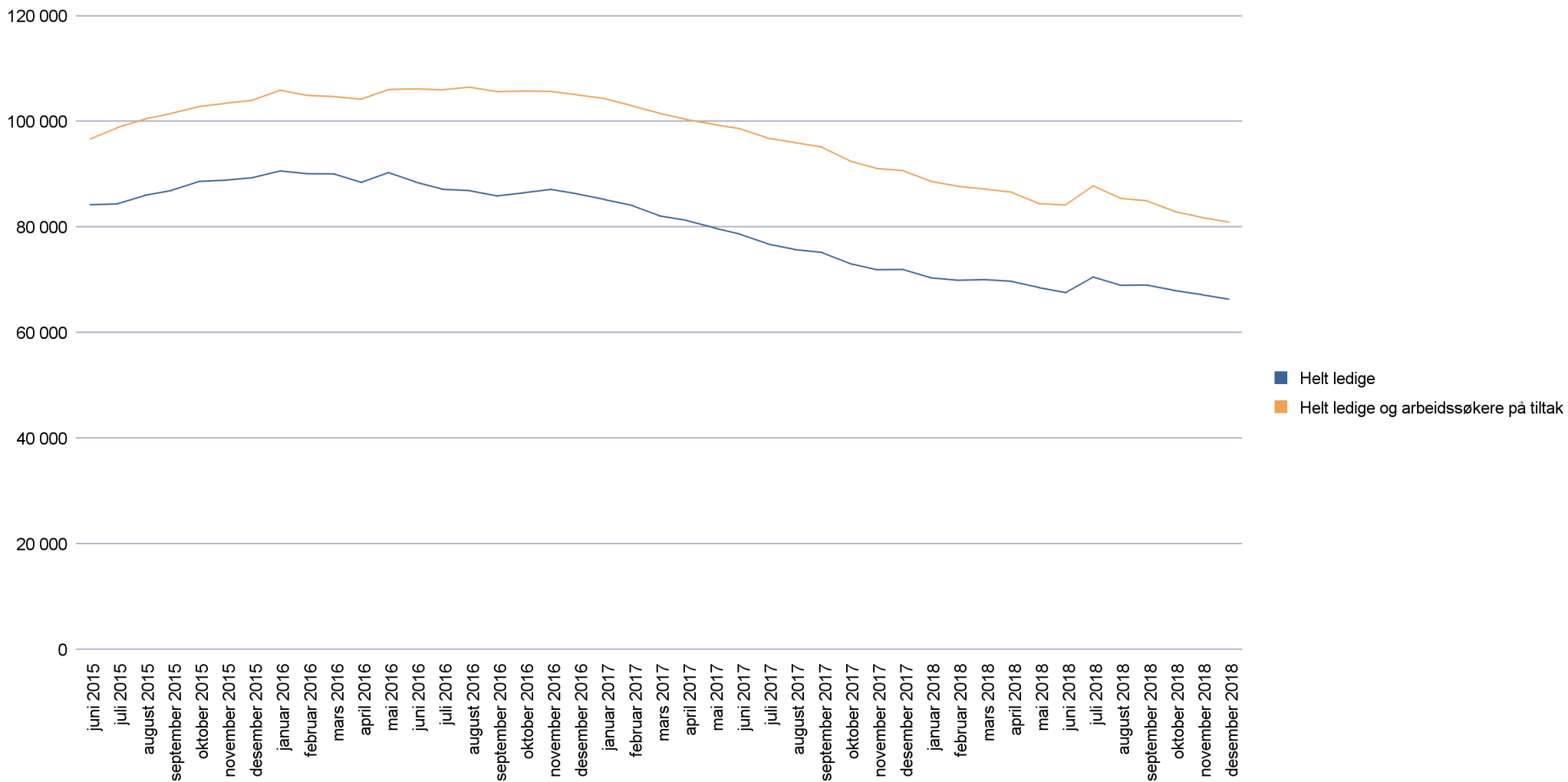
[les kapittel 5 i «Om statistikken – arbeidssøkere» på nav.no.](#)

² Det er brudd i statistikk over antall arbeidsledige fra og med november 2018 pga ny registreringsmetode.

Tallene er brudd- og sesong-korrigert fra juni 2015.

[Les kapittel 5 i «Om statistikken – arbeidssøkere» på nav.no](#)

Figur 1. Sesongjusterte tall²





Sesongjusterte hovedtall om arbeidsmarkedet. Desember 2018

1. Helt ledige, sesongjustert² tidsserie

	Januar	Februar	Mars	April	Mai	Juni	Juli	August	September	Oktober	November	Desember
2018	70 462	69 988	70 116	69 787	68 609	67 631	70 637	69 049	69 085	68 058	67 273	66 397
2017	85 252	84 142	82 183	81 329	79 936	78 677	76 863	75 806	75 243	73 195	71 994	72 036
2016	90 701	90 156	90 132	88 494	90 405	88 595	87 217	86 960	85 947	86 551	87 203	86 316
2015						84 297	84 443	86 045	87 001	88 692	88 946	89 418



Sesongjusterte hovedtall om arbeidsmarkedet. Desember 2018

2. Helt ledige og arbeidssøkere på tiltak, sesongjustert² tidsserie

	Januar	Februar	Mars	April	Mai	Juni	Juli	August	September	Oktober	November	Desember
2018	88 740	87 788	87 258	86 666	84 494	84 245	87 914	85 515	85 017	83 035	81 895	81 007
2017	104 376	103 004	101 603	100 431	99 494	98 645	96 890	96 062	95 199	92 631	91 170	90 742
2016	105 993	104 986	104 771	104 267	106 115	106 216	106 060	106 559	105 687	105 817	105 750	105 072
2015						96 709	98 894	100 505	101 587	102 866	103 505	104 077



Sesongjusterte hovedtall om arbeidsmarkedet. Desember 2018

3. Helt ledige, sesongjustert² tidsserie i prosent av arbeidsstyrken

	Januar	Februar	Mars	April	Mai	Juni	Juli	August	September	Oktober	November	Desember
2018	2,5	2,5	2,5	2,5	2,5	2,4	2,6	2,5	2,5	2,5	2,4	2,4
2017	3,1	3,0	3,0	2,9	2,9	2,8	2,8	2,7	2,7	2,6	2,6	2,6
2016	3,3	3,3	3,3	3,2	3,3	3,2	3,1	3,1	3,1	3,1	3,1	3,1
2015						3,1	3,1	3,2	3,2	3,2	3,3	3,3



Sesongjusterte hovedtall om arbeidsmarkedet. Desember 2018

4. Helt ledige og arbeidssøkere på tiltak, sesongjustert² tidsserie i prosent av arbeidsstyrken

	Januar	Februar	Mars	April	Mai	Juni	Juli	August	September	Oktober	November	Desember
2018	3,2	3,2	3,2	3,1	3,1	3,0	3,2	3,1	3,1	3,0	3,0	2,9
2017	3,8	3,7	3,7	3,6	3,6	3,5	3,5	3,5	3,4	3,3	3,3	3,3
2016	3,8	3,8	3,8	3,8	3,8	3,8	3,8	3,8	3,8	3,8	3,8	3,8
2015						3,5	3,6	3,7	3,7	3,8	3,8	3,8

5. Helt ledige fordelt på fylke¹, sesongjustert² tidsserie

Desember 2017 - desember 2018

	2017 Desember	2018 Januar	2018 Februar	2018 Mars	2018 April	2018 Mai	2018 Juni	2018 Juli	2018 August	2018 September	2018 Oktober	2018 November	2018 Desember
Østfold	4 302	4 230	4 180	4 176	4 199	4 135	4 128	4 367	4 338	4 302	4 284	4 314	4 309
Akershus	6 890	6 820	6 829	6 722	6 841	6 680	6 602	7 048	6 838	6 955	6 615	6 697	6 575
Oslo	10 365	10 272	10 231	10 171	10 255	10 029	9 920	10 572	10 454	10 414	10 408	10 462	10 413
Hedmark	1 995	1 955	1 925	1 944	1 938	1 928	1 921	2 038	2 061	2 080	2 130	2 175	2 183
Oppland	1 705	1 662	1 629	1 621	1 667	1 671	1 634	1 775	1 740	1 834	1 832	1 771	1 761
Buskerud	3 800	3 670	3 624	3 659	3 683	3 599	3 622	3 783	3 748	3 758	3 812	3 747	3 659
Vestfold	3 744	3 701	3 747	3 820	3 877	3 733	3 701	3 899	3 828	3 847	3 874	3 744	3 750
Telemark	2 387	2 270	2 301	2 299	2 317	2 278	2 264	2 388	2 391	2 443	2 476	2 416	2 346
Aust-Agder	1 828	1 773	1 723	1 711	1 654	1 582	1 546	1 679	1 545	1 455	1 428	1 338	1 313
Vest-Agder	2 711	2 542	2 521	2 465	2 483	2 447	2 418	2 516	2 457	2 420	2 396	2 287	2 247
Rogaland	8 563	8 219	7 965	7 917	7 633	7 410	7 257	7 593	7 285	7 028	6 670	6 441	6 320
Hordaland	8 442	8 163	8 163	8 186	8 067	7 882	7 684	8 024	7 931	7 932	7 835	7 591	7 455
Sogn og Fjordane	959	925	916	913	923	889	889	947	934	964	909	903	900
Møre og Romsdal	3 752	3 679	3 585	3 565	3 537	3 492	3 463	3 634	3 564	3 496	3 356	3 284	3 249
Nordland	2 650	2 641	2 620	2 551	2 652	2 477	2 447	2 582	2 588	2 597	2 599	2 645	2 553
Troms	1 592	1 543	1 578	1 569	1 543	1 512	1 493	1 563	1 535	1 606	1 615	1 597	1 572
Finnmark	1 238	1 186	1 167	1 182	1 180	1 189	1 188	1 190	1 208	1 194	1 182	1 171	1 138
Trøndelag	5 248	5 226	5 167	5 205	5 221	5 043	5 089	5 193	5 035	5 019	5 006	4 989	4 867

Sesongjusterte hovedtall om arbeidsmarkedet. Desember 2018

6. Helt ledige og arbeidssøkere på tiltak fordelt på fylke¹, sesongjustert² tidsserie

Desember 2017 - desember 2018

	2017 Desember	2018 Januar	2018 Februar	2018 Mars	2018 April	2018 Mai	2018 Juni	2018 Juli	2018 August	2018 September	2018 Oktober	2018 November	2018 Desember
Østfold	5 064	5 013	4 960	4 976	5 046	4 919	5 082	5 417	5 414	5 433	5 456	5 434	5 403
Akershus	8 407	8 339	8 326	8 276	8 376	8 174	8 156	8 677	8 474	8 592	8 370	8 417	8 275
Oslo	13 136	13 039	12 918	12 771	12 785	12 446	12 472	13 240	12 905	13 011	12 802	12 711	12 610
Hedmark	2 498	2 434	2 355	2 329	2 297	2 265	2 253	2 391	2 410	2 408	2 427	2 448	2 488
Oppland	2 350	2 259	2 217	2 186	2 148	2 081	2 034	2 181	2 126	2 088	2 045	2 035	2 021
Buskerud	5 125	4 932	4 809	4 798	4 778	4 630	4 566	4 720	4 563	4 435	4 371	4 298	4 278
Vestfold	4 598	4 543	4 560	4 625	4 597	4 461	4 410	4 623	4 526	4 489	4 507	4 359	4 387
Telemark	3 018	2 863	2 863	2 815	2 856	2 770	2 755	2 885	2 862	2 833	2 846	2 851	2 802
Aust-Agder	2 212	2 155	2 109	2 093	2 087	2 018	2 012	2 189	2 045	1 992	1 954	1 899	1 886
Vest-Agder	3 313	3 166	3 153	3 113	3 150	3 120	3 070	3 203	3 104	3 033	2 991	2 875	2 822
Rogaland	10 908	10 525	10 219	10 019	9 762	9 456	9 183	9 313	8 986	8 707	8 335	8 101	7 947
Hordaland	10 515	10 230	10 146	10 078	9 793	9 382	9 035	9 365	8 972	8 941	8 782	8 645	8 492
Sogn og Fjordane	1 246	1 203	1 205	1 208	1 211	1 171	1 177	1 213	1 181	1 183	1 121	1 080	1 085
Møre og Romsdal	4 839	4 743	4 643	4 601	4 581	4 504	4 427	4 545	4 428	4 388	4 215	4 080	4 026
Nordland	3 419	3 373	3 411	3 271	3 301	3 153	3 166	3 268	3 263	3 233	3 196	3 186	3 119
Troms	2 040	1 994	2 044	2 017	1 994	1 981	2 000	2 043	2 027	2 085	2 050	2 012	1 982
Finnmark	1 519	1 470	1 467	1 465	1 459	1 460	1 467	1 493	1 510	1 489	1 463	1 434	1 394
Trøndelag	6 661	6 627	6 571	6 634	6 673	6 381	6 580	6 570	6 496	6 474	6 376	6 305	6 190