

## Uførepensjon pr. 31. mars 2010

Notatet er skrevet av Therese Sundell 5.5.2010.

### Svak økning i antall uførepensjonister

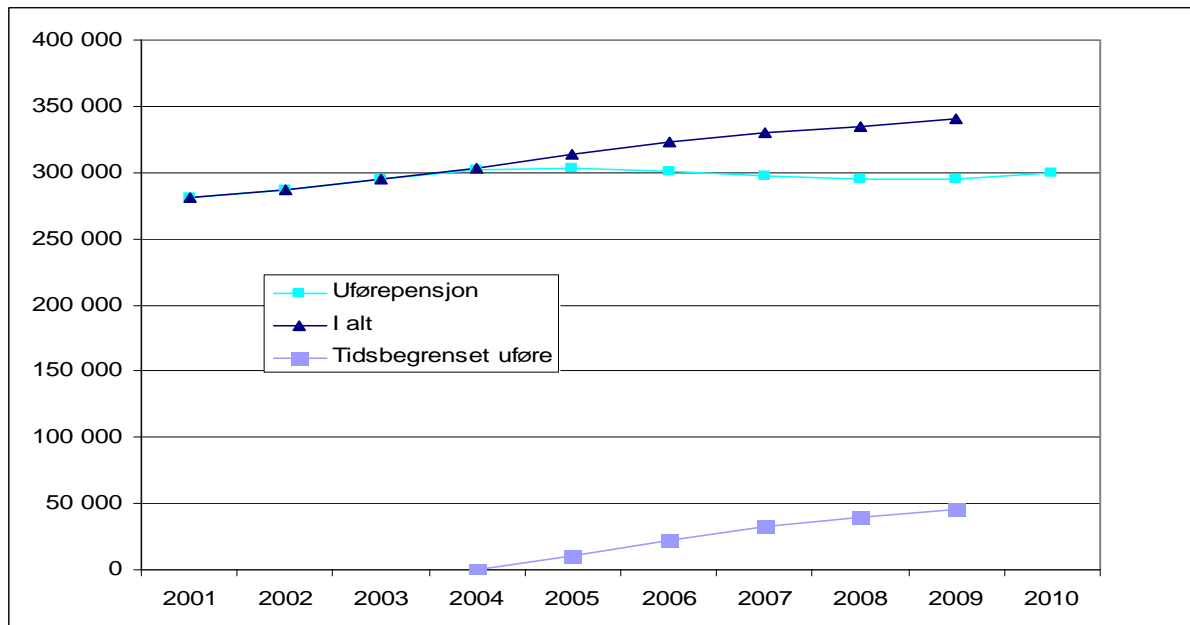
Det er en svak økning i antall mottakere av uførepensjon. Ved utgangen av mars 2010 var 299 200 personer mottakere av uførepensjon. Dette tilsvarer en økning på 3 900 personer, eller 1,3 prosent sammenlignet med samme kvartal i fjor. I alt er ca 10 prosent av befolkningen mottakere av uførepensjon.

Ved innføringen av arbeidsavklaringspenger (AAP) 1. mars 2010 ble tidsbegrenset uførestønad avviklet sammen med attføringspenger og rehabiliteringspenger. Tidligere mottakere av tidsbegrenset uføre har blitt overført til AAP og er derfor tatt ut av statistikken for uføreytelser. NAV rapport 3/2009, Tidsbegrenset uførestønad av Torunn Bragstad, er en sluttrapport om ordningen og gir en gjennomgang og evaluering av stønaden.

Figur 1 viser utviklingen i antall uføre fra 31.3.2001 og frem til 31.3.2010. Antall uføre steg med over 20 000 mottakere fra 2001 til 2004. Den raske veksten i antall uførepensjonister førte til nye tiltak og en rekke endringer i regelverket. I 2004 ble tidsbegrenset uførestønad innført og antall mottakere av uførepensjon gikk ned. Det siste året har det vært en økning i antall personer med uførepensjon.

Mye av utviklingen kan forklares av alderssammensetningen i befolkningen. Det er store fødselskull som nå er i en alder hvor andelen uførepensjonister er stor. Videre vil også utviklingen på arbeidsmarkedet kunne påvirke tilgangen av nye uførepensjonister. I NAV rapport 4/2009 – Geografiske variasjoner i uførepensjonering 1997-2004 finner Hauge og Bragstad en sammenheng mellom forhold på arbeidsmarkedet og uførepensjonering, spesielt for kvinner.

Figur 1. Antall personer med uførepensjon pr. 31.3.2001-31.3.2010.

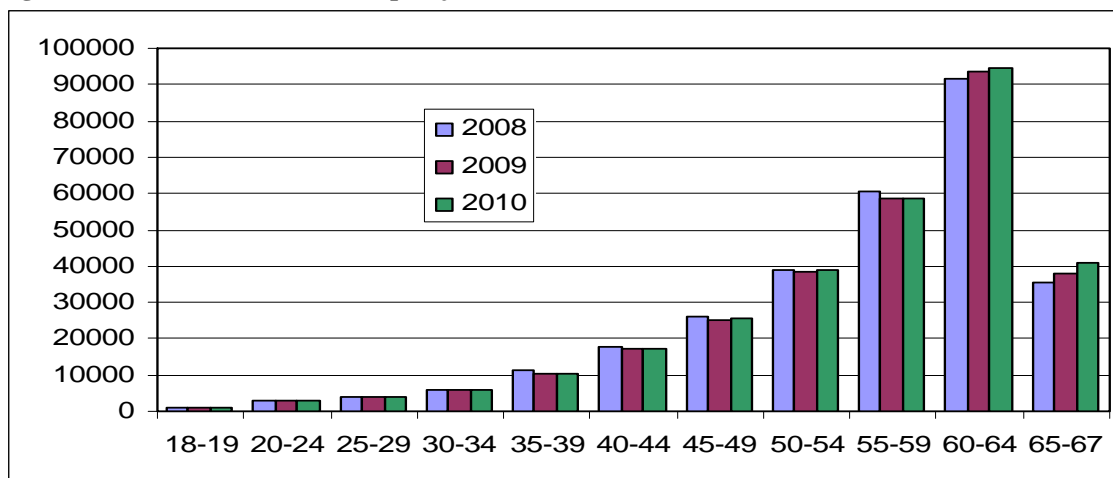


Kilde: NAV.

## Alder og kjønn

Alderssammensetning blant de med uførepensjon har vært mer eller mindre uendret de siste årene. Økningen i uførepensjonister er størst i de eldste aldersgruppene. I aldersgruppen 65-67 år økte antall mottakere med 2 900 personer fra samme periode i fjor. Dette tilsvarer en økning på 7,7 prosent. Det var flere aldersgrupper som hadde en nedgang i antall mottakere. Aldersgruppene mellom 30-45 år hadde en nedgang på 510 mottakere sammenlignet med samme periode i fjor. Dette tilsvarer en reduksjon på 1,5 prosent. Figur 2 viser antall mottakere av uførepensjon fordelt på alder de tre siste årene.

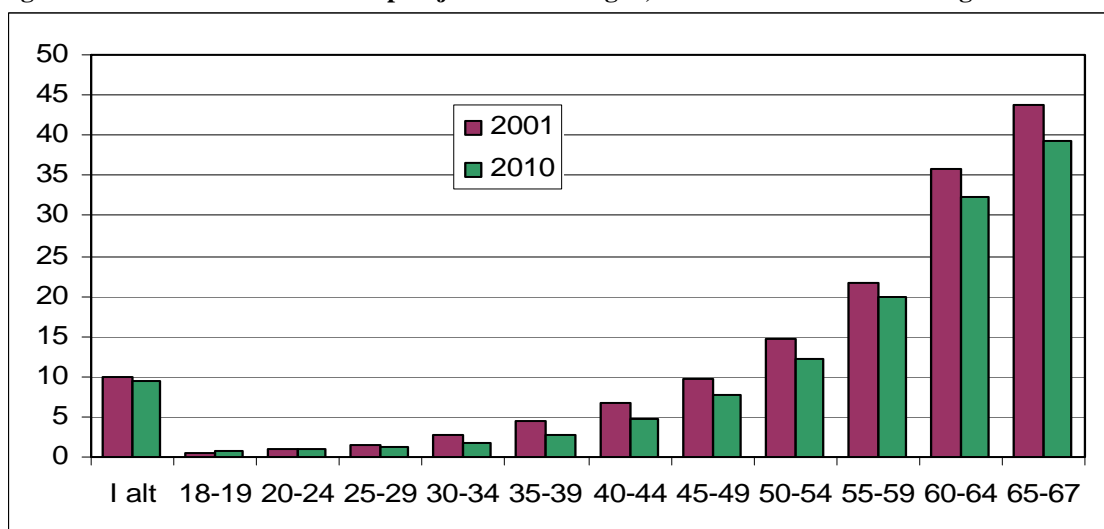
**Figur 2. Antall mottakere av uførepensjon, etter alder. Pr. 31.3.2008-31.3.2010.**



Kilde: NAV.

Figur 3 viser andelen mottakere av uførepensjon i befolkningen i 2001 og 2010 fordelt etter alder. Andelen uføre i befolkningen har holdt seg stabil i perioden på ca 10 prosent.

**Figur 3. Andel mottakere av uførepensjon i befolkningen, etter alder. Pr. 31.3.2001 og 31.3.2010. Prosent**

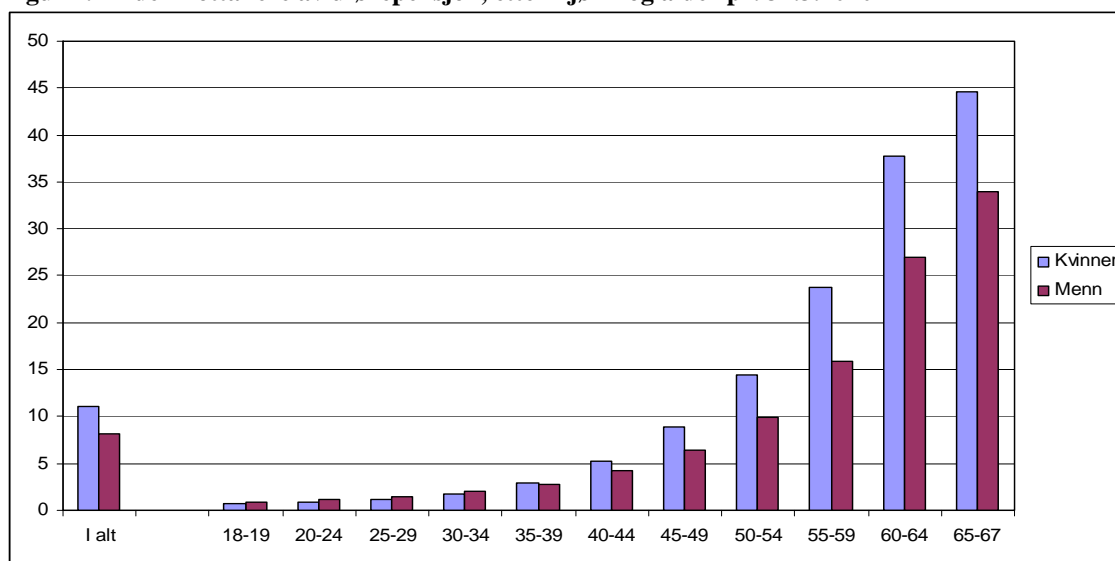


Kilde Nav

Ved utgangen av mars 2010 var 169 900 kvinner, og 129 300 menn mottakere av uførepensjon. Dette er en økning for kvinner på 1 930 personer eller 1,1 prosent fra 31.3.2009 til 31.3.2010, og en økning for menn på 1 990 personer eller 1,6 prosent. For både menn og kvinner er økningen størst i aldersgruppen 60-67 år.

Ser vi på andelen uføre fordelt på kjønn som vist i figur 4, ser vi en klar kjønnsforskjell i uførepensjonering mellom menn og kvinner. For kvinner er andelen uførepensjonister i befolkningen ca 11 prosent og for menn ca 8 prosent. I ung alder, frem til 34 år er det flest menn som blir uførepensjonert. Derimot er det langt flere kvinner enn menn som blir uførepensjonert i aldersgruppen 50-67 år.

**Figur 4. Andel mottakere av uførepensjon, etter kjønn og alder pr. 31.3.2010**



Kilde: NAV.

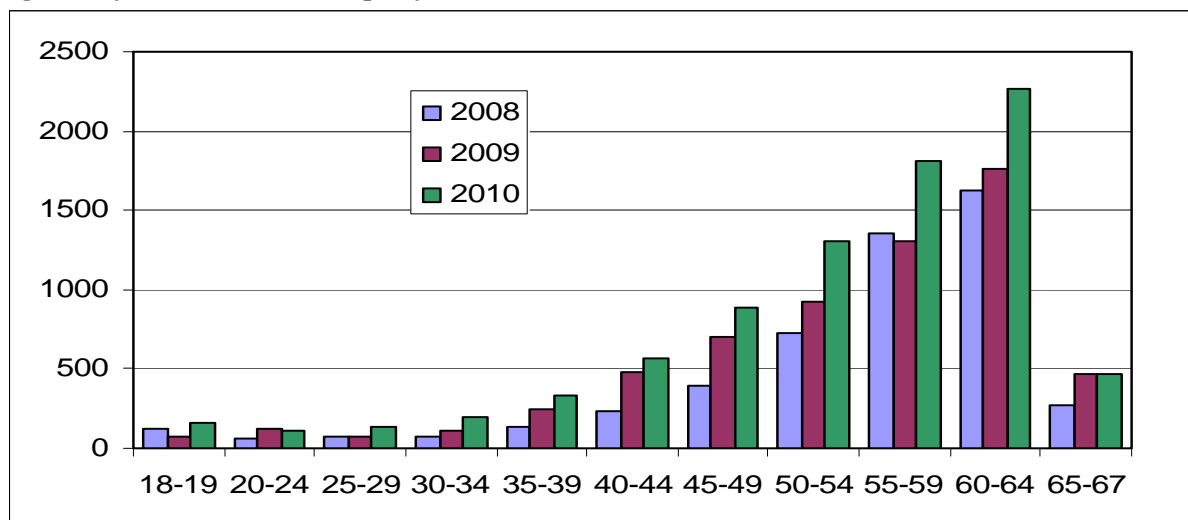
## Tilgang

I løpet av 1. kvartal 2010 mottok 8 230 nye personer uførepensjon. Dette er en økning på 30 prosent fra 1. kvartal 2009. Fordeler vi økningen på menn og kvinner ser vi at 4 350 kvinner og 3 890 menn ble uførepensjonister.

Tilgangen var størst i aldersgruppen 60 til 64 år med over 500 nye mottakere av uførepensjon i 1.kvartal 2010. Størst prosentvis økning i tilgangen er det i aldersgruppene 18 -19 år og 30 til 34 år, med økninger på henholdsvis 118,5 prosent og 93 prosent. Den høye økningen henger sammen med det lave antallet uførepensjonister i disse aldersgruppen. Figur 5 viser antall nye mottakere av uførepensjon fordelt på alder i løpet av 2008, 2009 og 2010.

Endringer i tilgangen vil også være påvirket av utviklingen i tidsbegrenset uføre, samt saksbehandling av søknader om uførepensjon i forvaltningsenhetene til NAV.

**Figur 5. Nye mottakere av uførepensjon, etter alder. 1. kvartal 2008-2010. Antall**



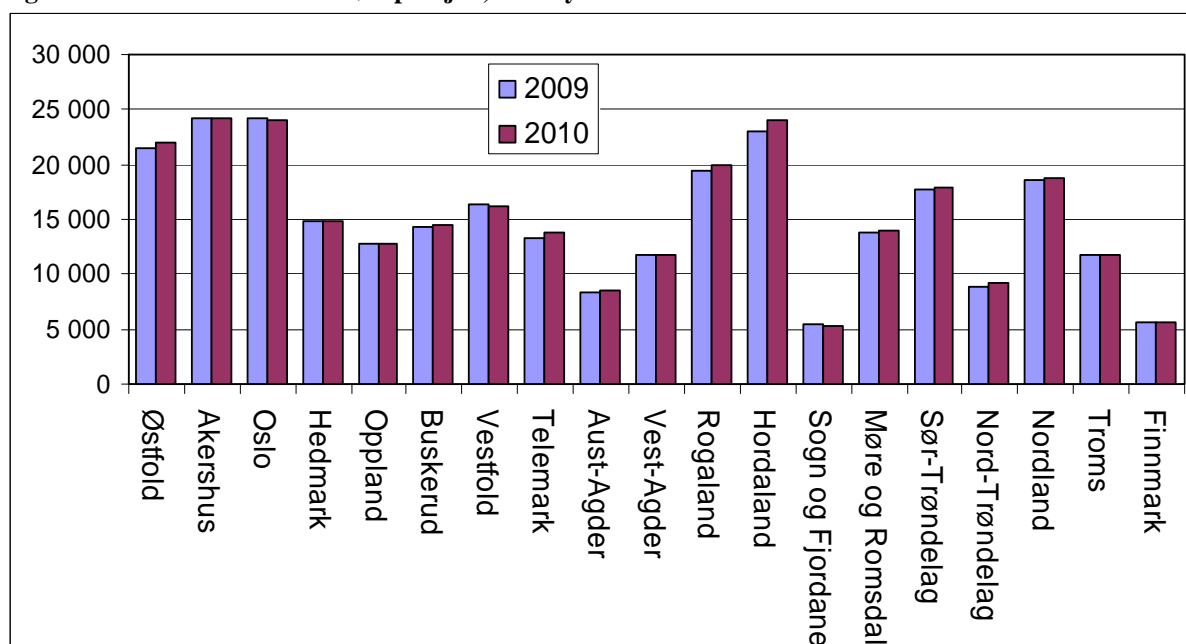
Kilde: NAV.

## Fylke

I 1. kvartal 2010 har antall uførepensjonister økt mest i Hordaland med 1 090 nye mottakere, dernest Rogaland med 560 nye mottakere og i Østfold med 477 nye mottakere. Den prosentvise økningen er størst i Hordaland hvor 4,7 prosent flere var uførepensjonister ved utgangen av mars 2010 enn utgangen av mars 2009. Oslo har hatt den største nedgangen i antall uførepensjonister (-158 personer), deretter følger Hedmark (-67 personer) og Sogn og Fjordane (-32 personer).

Akershus hadde flest mottakere av uførepensjon med 24 220 mottakere pr 31.3.2010. Sogn og Fjordane hadde lavest antall mottakere med 5 370 pr. 31.3.2010. Figur 6 viser antall mottakere av uførepensjon de to siste årene, fordelt etter fylke.

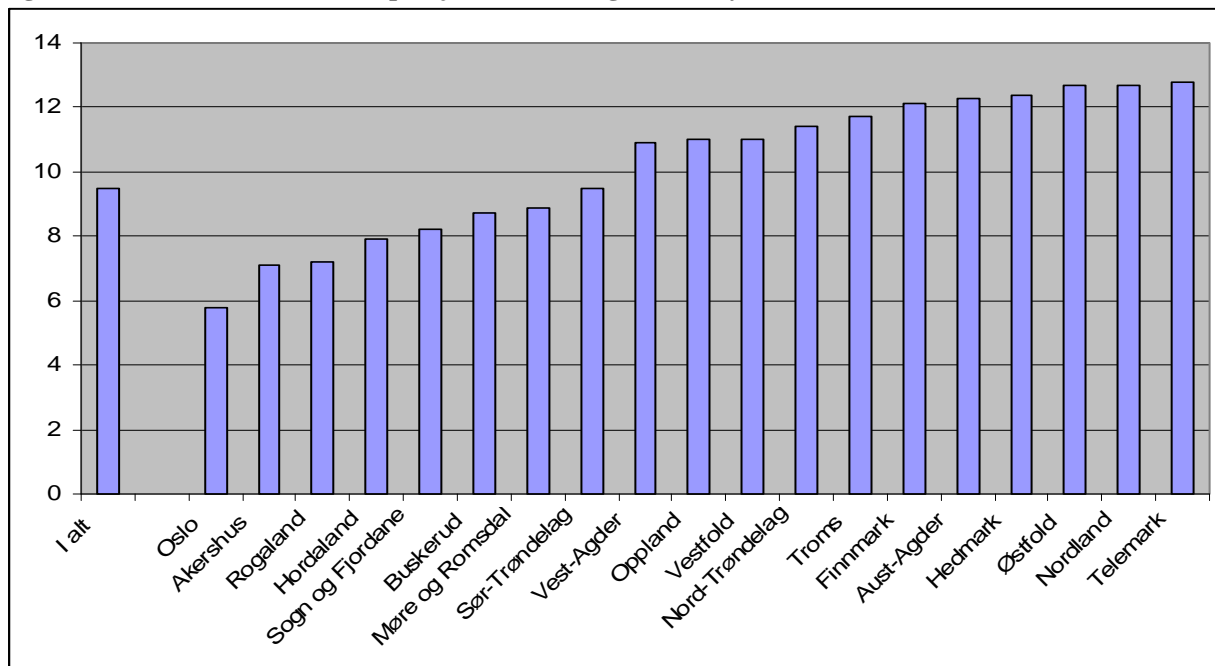
**Figur 6. Antall mottakere av uførepensjon, etter fylke. Pr 31.3.2009-31.3.2010.**



Kilde: NAV.

Det er store regionale forskjeller i andel av befolkningen på uførepensjon, som vi ser av figur 7. Dette henger blant annet sammen med alderssammensetning i fylkene. Variasjoner fylkene i mellom når det gjelder andelen 50-67 åringer forklarer mye av forskjellen. Telemark har høyest andel uførepensjonister blant befolkningen. 12,8 prosent av befolkningen i Telemark er mottakere av uførepensjon ved utgangen av mars 2010, deretter følger Nordland og Østfold med 12,7 prosent. Oslo har lavest andel uførepensjonister med 5,8 prosent av befolkningen. Nord-Trøndelag hadde størst økning i andelen uførepensjonister i befolkningen fra 31.3.2009 til 31.3.2010, med en økning på 0,4 prosentpoeng.

**Figur 7. Andel mottakere av uførepensjon i befolkningen, etter fylke. Pr. 31.3.2010. Prosent**



Kilde: NAV