

Uføreytelser pr. 30 juni 2007

Kvartalsvis statistikknotat fra Statistikk og utredning i Arbeids- og velferdsdirektoratet.
Notatet er skrevet av Nina Viten, nina.viten@nav.no.

Fortsatt økning i antall uføremottakere

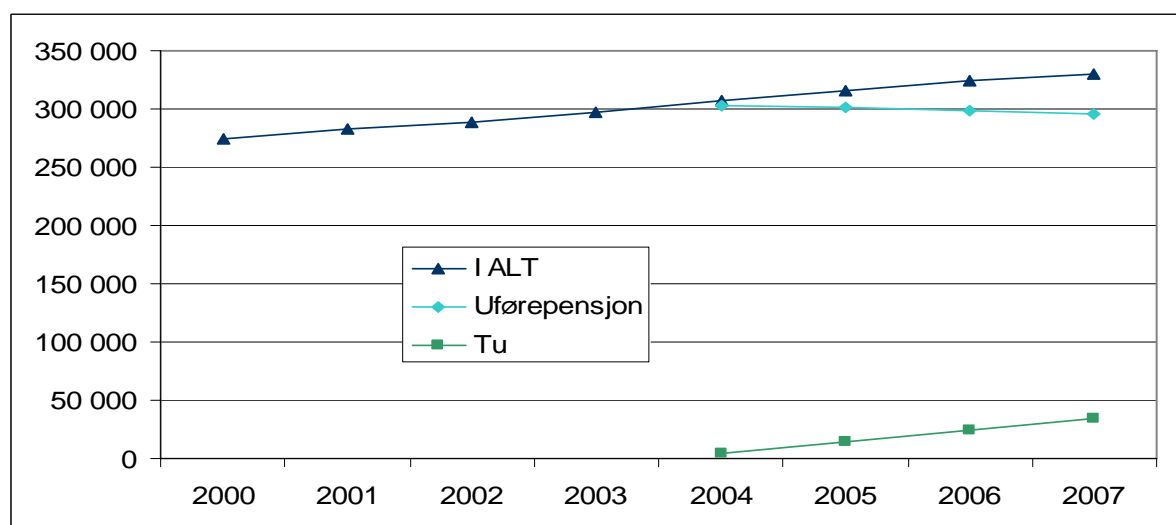
Antall personer med uføreytelse øker fortsatt. Ved utgangen av juni 2007 var 330 435 personer mottakere av en uføreytelse. Det er 6 417 flere enn ved utgangen av juni 2006. Men vi ser at veksttakten avtar noe fra 2006 til 2007 sammenlignet med årene før. Antall personer med uføreytelse økte med 2,0 prosent fra juni 2006 til juni 2007. Fra 2005 til 2006 var økningen på 2,7 prosent. Figur 1 viser utviklingen fra 2000 frem til utgangen av juni 2007.

Veksten i antall uføre har sammenheng med at mange yrkesaktive nå oppnår en alder der risikoen for uførhet øker. Over en lengre tidshorisont kan vi imidlertid også registrere en sterk vekst i antall uføre i yngre aldersgrupper. Dette gjør at flere mottakere får langvarige stønadsløp; noe som også bidrar til å forsterke den underliggende veksten i totalt antall stønadsmottakere.

Uføreytelse er et samlebegrep for tidsbegrenset uførestønad og varig uførepensjon. Tidsbegrenset uførestønad ble innført i januar 2004 og kan ha en varighet på 1-4 år. Formålet med innføringen av tidsbegrenset uførestønad er å redusere antallet nye uførepensjonister, og samtidig forebygge utstøting fra arbeidslivet og varig uførhet. Innføring av tidsbegrenset uførestønad markerer at mange har en lidelse hvor det er mulighet for bedring etter noe tid, slik at de kan komme tilbake til lønnet arbeid.

Siden innføringen av tidsbegrenset uførestønad har antall personer på uførepensjon blitt redusert hvert år. Fra 30.06.2006 til 30.06.2007 falt dette antallet med 3 237 personer. I takt med denne reduksjonen har antall personer på tidsbegrenset uførestønad økt over perioden med 9 645 personer.

Figur 1. Antall personer med uføreytelser pr. 30.06.2000-2007



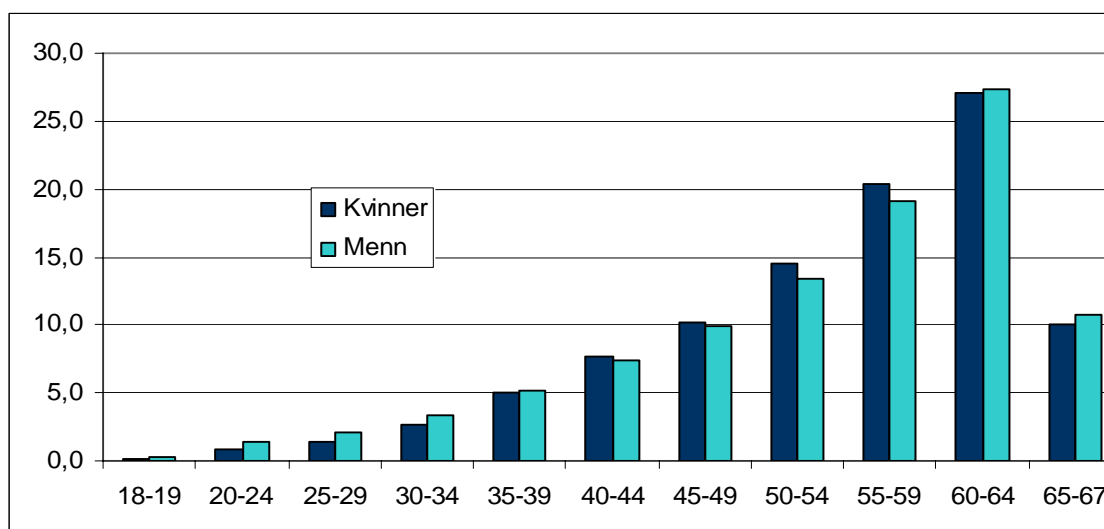
Kilde: NAV.

Kjønn og alder

Antall kvinner totalt på uføreytelser øker med 2,2 prosent fra juni 2006 til juni 2007. Fra juni 2005 til juni 2006 var økningen på 2,9 prosent. For menn er tilsvarende andeler 1,7 prosent fra 2006 til 2007 og 2,5 prosent fra 2005 til 2006.

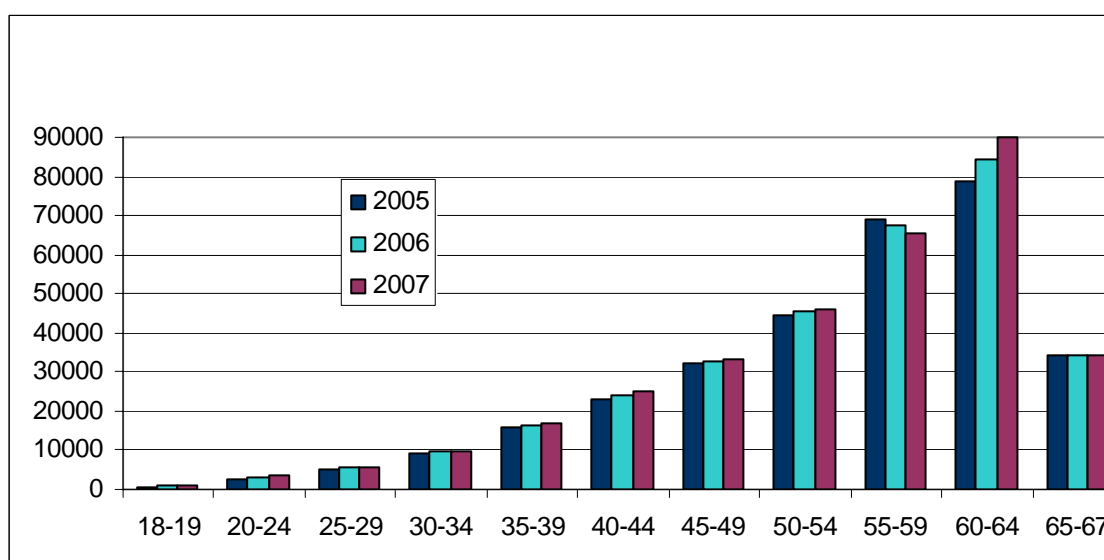
Figur 2 viser den prosentvise andelen kvinner og menn som mottar uføreytelser ved utgangen av juni 2007. Størst andel mottakere finner vi i aldersgruppen 60-64.

Figur 2. Kjønn og alder. Uføreytelser samlet pr 30.06.2007. Prosent



Kilde: NAV.

Figur 3. Mottakere av uføreytelser, etter alder. Pr. 30.06.2005-2007. Antall.



Kilde: NAV.

Fra 2006 til 2007 økte antall mottakere av uføreytelser mest i aldersgruppen 60-64, med en økning på 5422 personer. Dette er en økning på 6,4 prosent i forhold til 2006. Den største prosentvise økningen finner vi i aldersgruppen 20-24, med en økning på 10,1

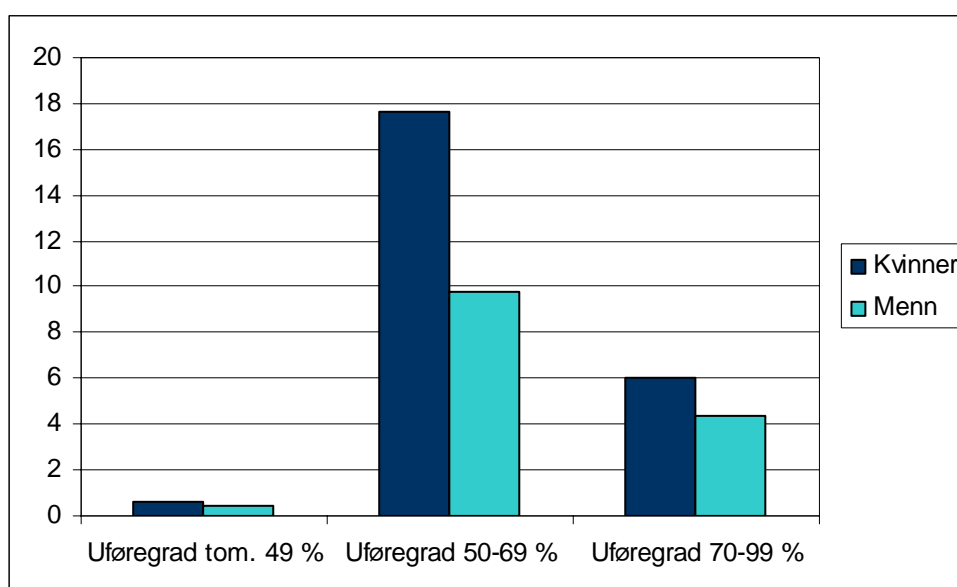
prosent i forhold til 2006. Aldersgruppen 55-59 har den største nedgangen i antall mottakere av uføreytelser, med en reduksjon på 2 189 personer. Det er en reduksjon på 3,2 prosent i forhold til 2006.

Kjønn og uføregrad

Figur 4 viser andelen uføremottakere fordelt på uføregrad opp til 49 prosent, 50-69 prosent og 70-99 prosent. Over de 10 siste årene har andelen som har gradert ytelse holdt ganske stabilt rundt 25 prosent av kvinnelige mottagere og 14 prosent av mannlige mottagere.

Andelen av uføre kvinner på graderte uføreytelser er betraktelig høyere enn andelen uføre menn. Spesielt markant er forskjellen i gruppen 50-69 prosent ufør, med en differanse på 7,8 prosent mellom andel menn og kvinner.

Figur 4. Mottakere av uføreytelser, etter kjønn og uføregrad. Pr. 30.06.2007. Prosent.



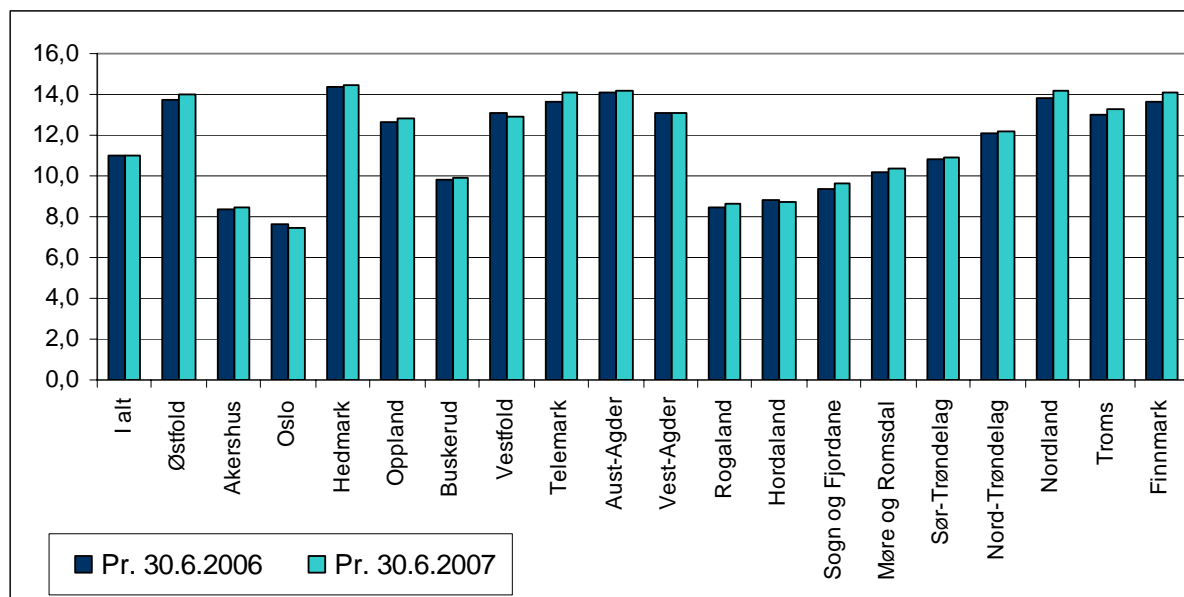
Kilde: NAV.

Fylke

Variasjon mellom fylkene kan skyldes flere forhold. Andelen kvinner og aldersfordelingen vil naturlig nok være avgjørende, næringsgrunnet likeså.

Figur 5 viser andel uføremottakere fordelt på fylke. Hedmark har størst andel uføremottakere med 14,5 prosent av befolkningen, mens Oslo har lavest andel med 7,5 prosent. Vestfold, Oslo og Hordaland opplever en reduksjon i andelen uføremottagere siden juni 2006. I Finnmark og Telemark er økningen i andelen størst med 0,5 prosent.

Figur 5. Antall uføremottakere etter fylke i prosent av befolkningen 18-67 år pr. 30.06.2006-2007



Kilde: NAV.

Merknad

Grunnet endringer i rutine for føringen av tilgangsstatistikken er oppdateringen av tilgangstallene utsatt. Disse vil bli publisert på et senere tidspunkt.