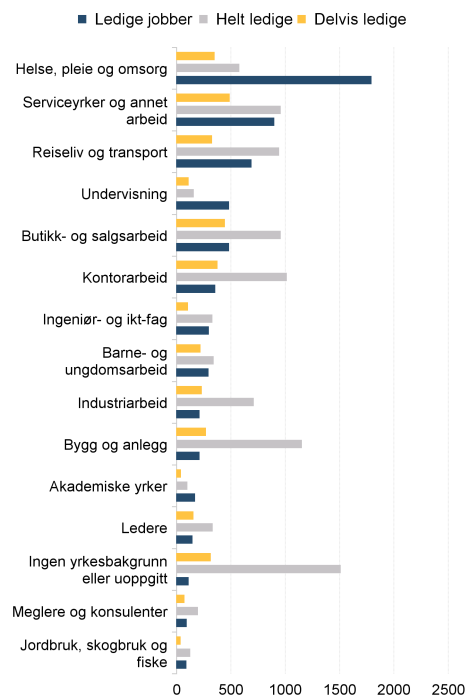


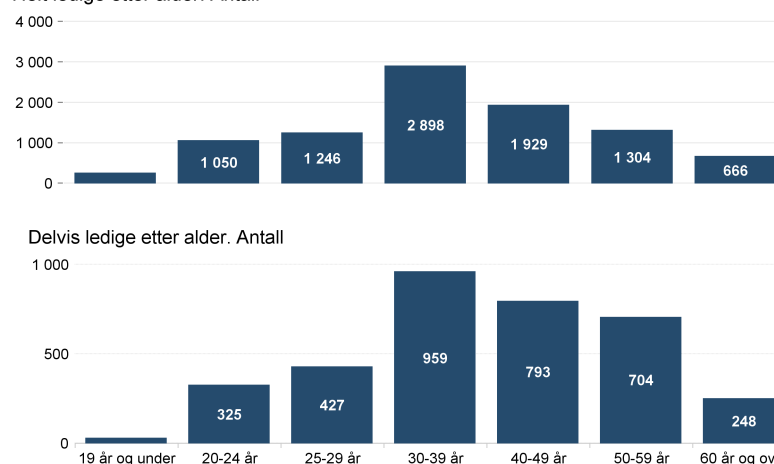
Om statistikken

Informasjonsarket viser status og utvikling for arbeidssøkerne i februar 2023. Antall personer færre enn 4 vises ikke i denne oversikten av hensyn til personvern. Det er dessuten brudd i statistikk over antall arbeidsledige fra og med november 2018 pga ny registreringsmetode. Mer om statistikken finner du på nav.no ved å følge lenkene under relatert informasjon på siden 'Hovedtall om arbeidsmarkedet'.

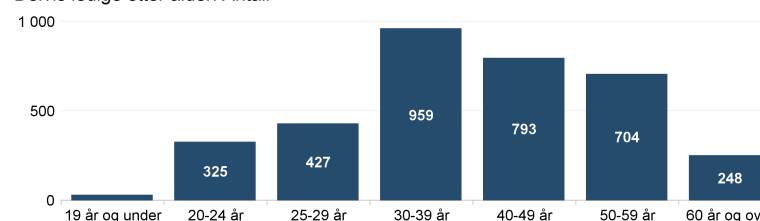
Helt og delvis ledige personer og helt ledige jobber. Antall



Helt ledige etter alder. Antall



Delvis ledige etter alder. Antall



Fakta om arbeidsledigheten, arbeidssøkere og helt ledige

Antall helt ledige personer var 9 344 i februar, mens antallet arbeidssøkere var 14 765. Antallet delvis ledige personer var 3 484. Arbeidssøkerne er summen helt ledige, delvis ledige og arbeidssøkere som deltar på tiltak.

I februar var helt ledige som andel av arbeidsstyrken 2,3 prosent.

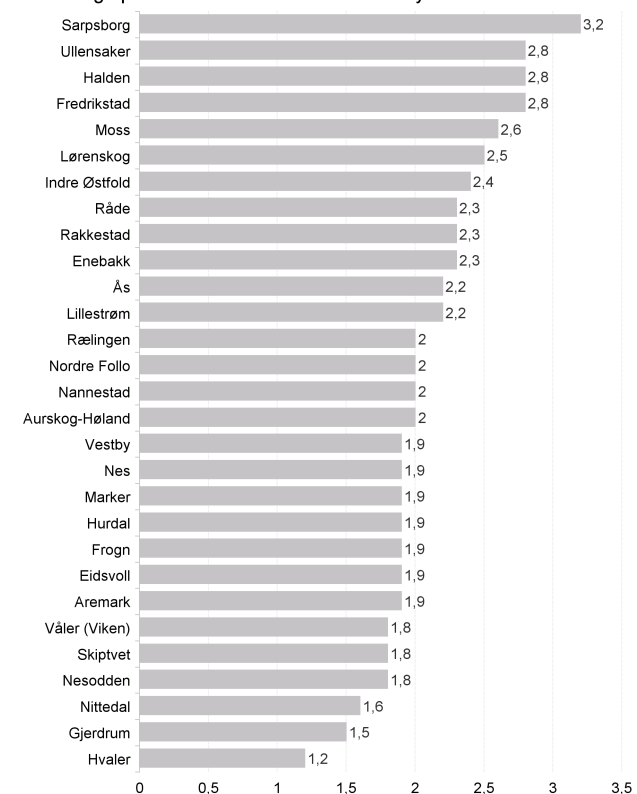
Det var 3 905 ledige kvinner og 5 439 ledige menn. Andelen helt ledige under 30 år av alle ledige var 27,3.

I februar var andel langtidsledige av alle ledige 27,2 prosent.

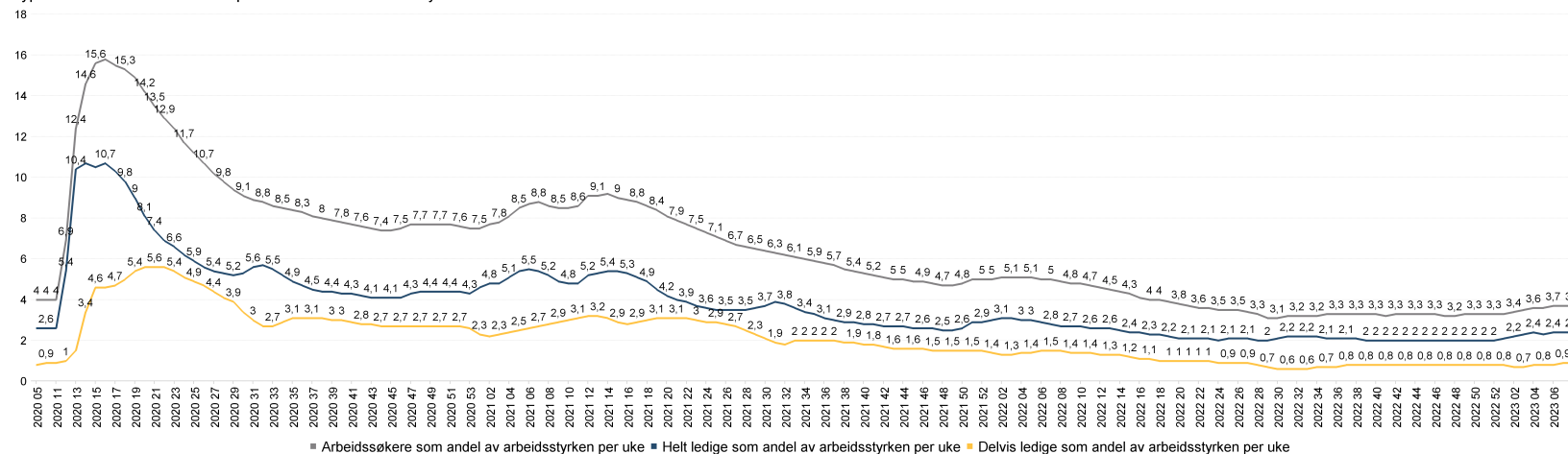
Det var til sammen 6 267 ledige stillinger.

// NAV Øst-Viken

Helt ledige per kommune. Andel av arbeidsstyrken



Typer av arbeidssøkere fordelt på uke. Andel av arbeidsstyrken



Arbeidssøkere	Helt ledige	Endring helt ledige fra samme måned i fjor	Helt ledige som andel av arbeidsstyrken	Andel arbeidssøkere	Andel under 30 år	Andel langtidsledige av alle ledige	Antall langtidsledige	Delvis ledige	Ledige jobber	Antall kvinner	Antall menn	Arbeidssøkere etter yrkesbakgrunn. Antall	
												2 400	2 400
3001 Halden	676	404	-63	2,8	4,6	29,0	34,2	138	164	227	161	243	
3002 Moss	1 026	642	-117	2,6	4,1	29,8	28,8	185	238	436	239	403	
3003 Sarpsborg	1 460	903	-139	3,2	5,2	32,0	31,9	288	333	575	388	515	
3004 Fredrikstad	1 958	1 155	-194	2,8	4,8	27,5	27,3	315	449	507	514	641	
3011 Hvaler	57	28	-8	1,2	2,5	0,0	17,9	5	17	31	13	15	
3012 Aremark	23	13	***	1,9	3,4	38,5	53,8	7	6	4	5	8	
3013 Marker	42	32	-5	1,9	2,5	28,1	50	16	6	15	11	21	
3014 Indre Østfold	884	545	-79	2,4	3,9	28,3	32,7	178	249	331	233	312	
3015 Skiptvet	52	35	-5	1,8	2,7	37,1	20	7	12	9	18	17	
3016 Rakkestad	183	100	-36	2,3	4,3	37,0	23	23	41	28	42	58	
3017 Råde	129	88	-8	2,3	3,3	34,1	23,9	21	26	80	30	58	
3018 Våler (Viken)	84	55	-17	1,8	2,7	20,0	23,6	13	24	24	29	26	
3019 Vestby	268	186	***	1,9	2,7	21,5	24,7	46	67	301	71	115	
3020 Nordre Follo	975	648	-64	2	3	25,3	28,7	186	209	543	261	387	
3021 Ås	373	247	-13	2,2	3,3	23,5	30,4	75	82	315	98	149	
3022 Frogn	266	158	***	1,9	3,2	20,9	26,6	42	70	85	78	80	
3023 Nesodden	317	193	-30	1,8	3	21,8	24,9	48	87	133	73	120	
3026 Aurskog-Høland	293	185	-14	2	3,2	28,6	29,7	55	77	54	97	88	
3027 Rælingen	359	216	-19	2	3,4	27,3	18,1	39	100	31	75	141	
3028 Enebakk	210	138	***	2,3	3,5	27,5	23,2	32	51	54	51	87	
3029 Lørenskog	903	631	-116	2,5	3,6	29,8	29,3	185	197	480	275	356	
3030 Lillestrøm	1 667	1 103	-202	2,2	3,4	27,1	21,6	238	391	764	432	671	
3031 Nittedal	314	219	-60	1,6	2,3	21,9	25,6	56	69	151	94	125	
3032 Gjerdrum	97	58	-26	1,5	2,5	13,8	15,5	9	26	50	25	33	
3033 Ullensaker	992	650	-229	2,8	4,3	21,2	30,2	196	202	676	308	342	
3034 Nes	378	243	-19	1,9	3	29,6	18,1	44	90	135	103	140	
3035 Eidsvoll	444	266	-72	1,9	3,2	28,2	21,1	56	119	112	105	161	
3036 Nannestad	288	175	-85	2	3,4	27,4	17,1	30	66	109	64	111	
3037 Hurdal	47	28	-13	1,9	3,2	25,0	25	7	16	7	12	16	
Øst-Viken	14 765	9 344	-1 629	2,3	3,7	27,26	27,2	2 540	3 484	6 267	3 905	5 439	

