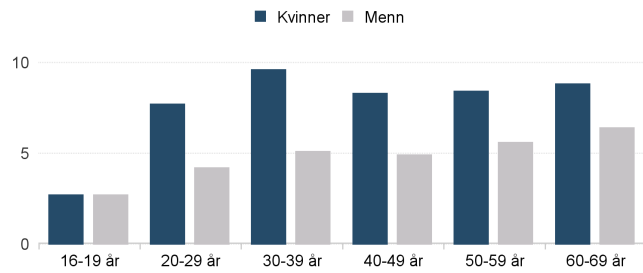
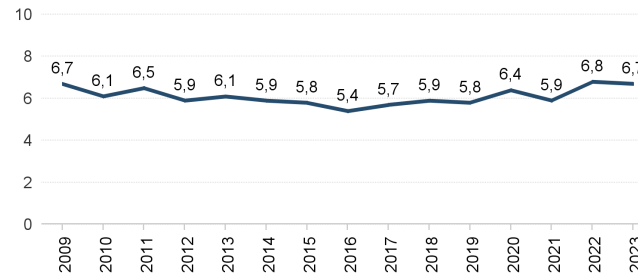


Legemeldt sykefravær etter kjønn og alder



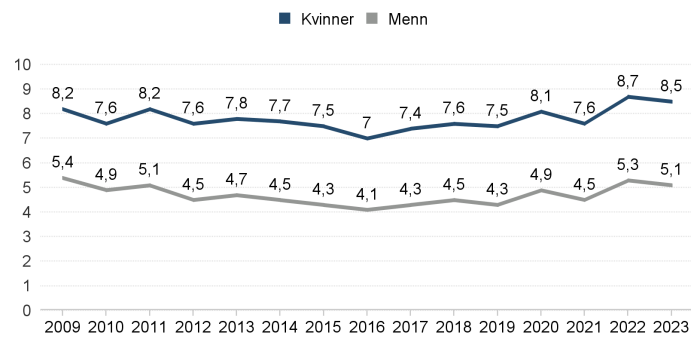
Legemeldt sykefravær over tid



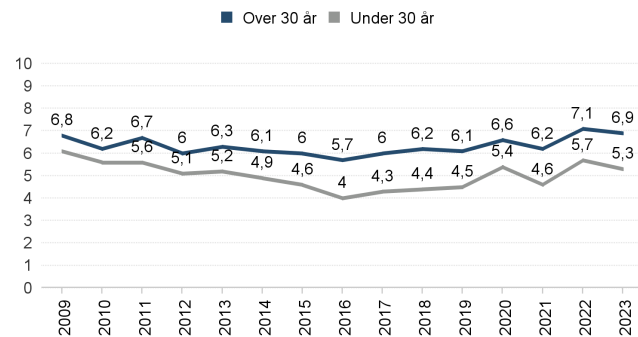
Om statistikken

Informasjonsarket viser status og utvikling i det legemeldte sykefraværet. Sykefraværet er definert som andel tapte dagsverk av alle avtalte dagsverk. Et dagsverk er dager man etter avtalen skal være på jobb, korrigert for stillingsandel. Tapte dagsverk er korrigert for uføreandel. Varigheten på sykefraværet er målt i kalenderdager. Mer om statistikken finner du på nav.no.

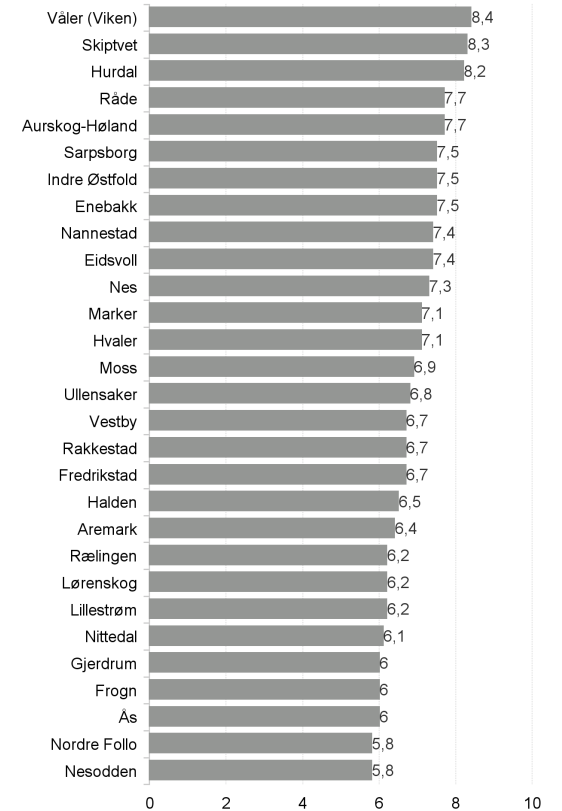
Legemeldt sykefravær per kjønn over tid



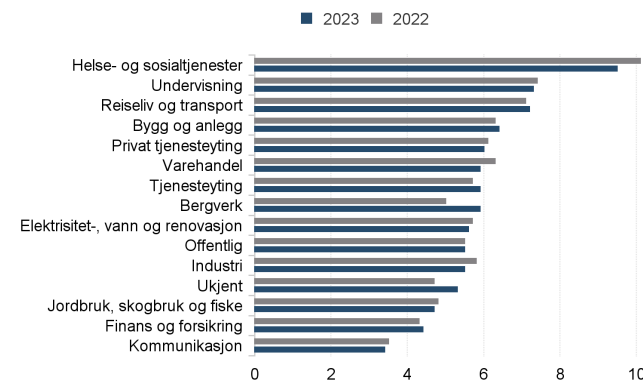
Legemeldt sykefravær alder over tid



Legemeldt sykefravær i kommunene



Legemeldt sykefravær etter næring



Fakta om legemeldt sykefravær i Øst-Viken

Det legemeldte sykefraværet var 6,7 prosent i Øst-Viken.

Det er en reduksjon på 2,6 prosent, sammenlignet med samme kvartal i fjor.

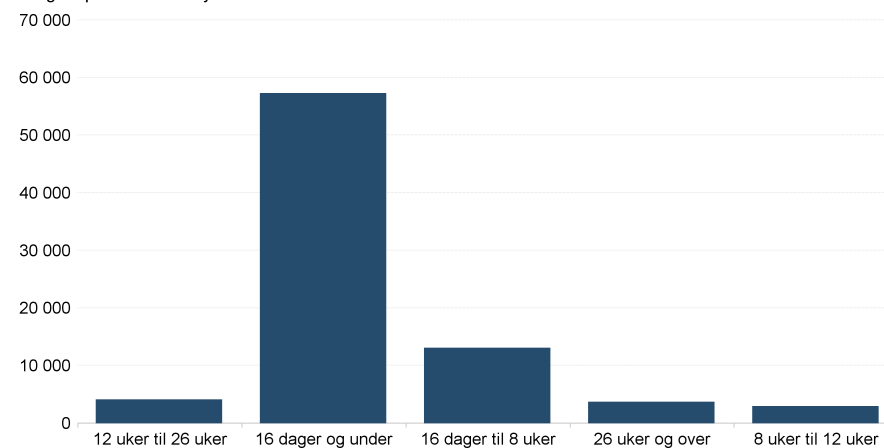
Det legemeldte sykefraværet var 8,5 prosent for kvinner, og 5,1 prosent for menn. Sykefraværet er høyest blant kvinner.

Det er høyest sykefravær blant personer over 30 år. Blant dem er sykefraværet på 6,9 prosent.

// NAV Øst-Viken

Kommune	Sykefraværspersent	Tapte Dagsverk	Avtalte Dagsverk	Over 30 år	Under 30 år	Kvinner	Menn
3001 Halden	6,5	48 016	741 255	6,8	5	8,3	5
3002 Moss	6,9	88 690	1281 854	7,2	5,5	9	5,1
3003 Sarpsborg	7,5	109 005	1457 568	7,8	6	9,1	6,2
3004 Fredrikstad	6,7	139 111	2089 947	7,1	5	8,5	5,3
3011 Hvaler	7,1	7 551	106 538	7,1	6,9	8,2	6,1
3012 Aremark	6,4	1 886	29 536	6,7	5,2	8,5	4,9
3013 Marker	7,1	5 639	79 638	7,5	5,4	8,3	6,1
3014 Indre Østfold	7,5	86 781	1162 806	7,8	5,8	9,7	5,7
3015 Skiptvet	8,3	8 093	97 318	8,7	6,8	9,6	7,3
3016 Rakkestad	6,7	13 477	201 568	7,2	4,6	8,2	5,5
3017 Råde	7,7	15 107	196 963	8,1	5,7	9,6	6,1
3018 Våler (Viken)	8,4	13 796	164 393	8,6	7,1	10,8	6,4
3019 Vestby	6,7	34 232	512 049	7	4,8	8,6	5,1
3020 Nordre Follo	5,8	100 432	1743 762	5,9	4,7	7,5	4,2
3021 Ås	6	34 995	581 131	6,5	4,1	7,9	4,4
3022 Frogn	6	25 479	425 286	6,1	5	7,5	4,6
3023 Nesodden	5,8	30 829	529 470	6	4	7,6	4,1
3026 Aurskog-Høland	7,7	35 787	466 207	8,1	5,8	9,5	6,3
3027 Rælingen	6,2	35 882	580 504	6,3	5,4	8	4,6
3028 Enebakk	7,5	23 442	314 281	7,8	5,5	9,1	6,1
3029 Lørenskog	6,2	83 534	1352 032	6,4	5,2	8,1	4,6
3030 Lillestrøm	6,2	167 094	2692 348	6,4	5,2	8	4,7
3031 Nittedal	6,1	45 130	745 429	6,2	5,2	7,8	4,5
3032 Gjerdrum	6	12 625	212 009	6	5,9	7,9	4,4
3033 Ullensaker	6,8	83 522	1223 680	7,1	5,5	8,5	5,5
3034 Nes	7,3	48 677	669 006	7,6	5,6	9,8	5,2
3035 Eidsvoll	7,4	54 810	740 370	7,8	5,4	9,6	5,6
3036 Nannestad	7,4	34 120	463 490	7,5	6,6	9,3	5,9
3037 Hurdal	8,2	5 938	72 200	8,3	8	11,1	6
Øst-Viken	6,7	1393 681	20912 640	6,9	5,3	8,5	5,1

Varihet på avsluttede sykefraværstilfeller



Sykefraværstilfeller etter diagnose, Viken

