

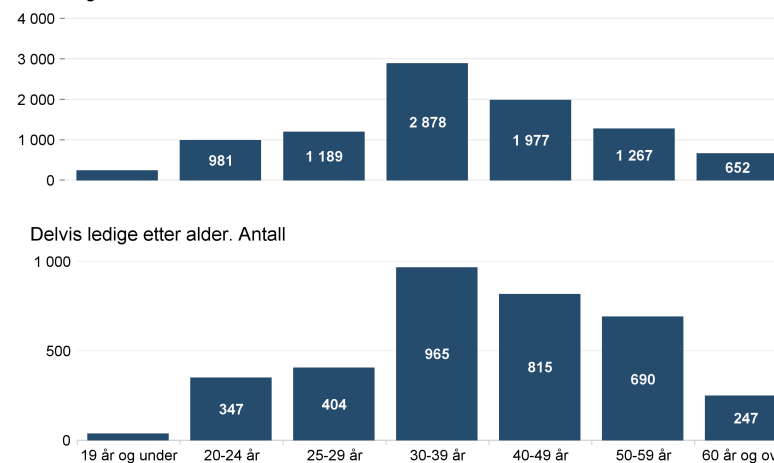
Om statistikken

Informasjonsarket viser status og utvikling for arbeidssøkerne i mars 2023. Antall personer færre enn 4 vises ikke i denne oversikten av hensyn til personvern. Det er dessuten brudd i statistikk over antall arbeidsledige fra og med november 2018 pga ny registreringsmetode. Mer om statistikken finner du på nav.no ved å følge lenkene under relatert informasjon på siden 'Hovedtall om arbeidsmarkedet'.

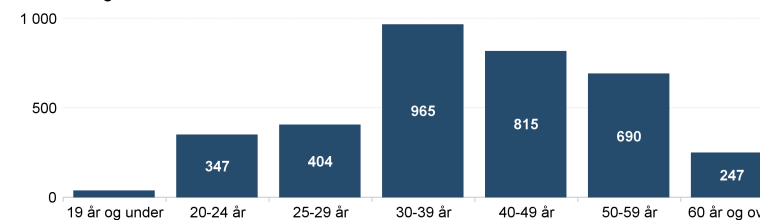
Helt og delvis ledige personer og helt ledige jobber. Antall



Helt ledige etter alder. Antall



Delvis ledige etter alder. Antall



Fakta om arbeidsledigheten, arbeidssøkere og helt ledige

Antall helt ledige personer var 9 177 i mars, mens antallet arbeidssøkere var 14 676. Antallet delvis ledige personer var 3 503. Arbeidssøkerne er summen helt ledige, delvis ledige og arbeidssøkere som deltar på tiltak.

I mars var helt ledige som andel av arbeidsstyrken 2,3 prosent.

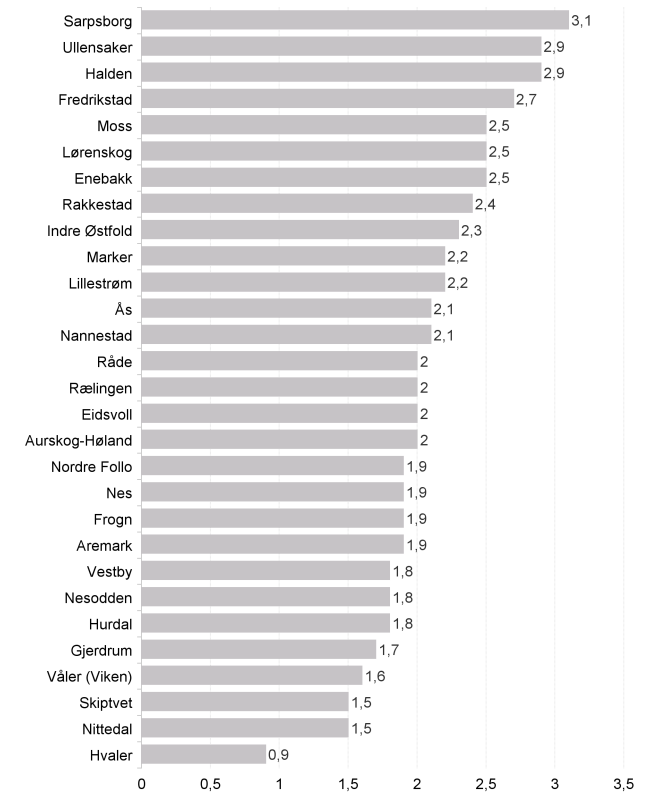
Det var 3 911 ledige kvinner og 5 266 ledige menn. Andelen helt ledige under 30 år av alle ledige var 26,2.

I mars var andel langtidsledige av alle ledige 28,6 prosent.

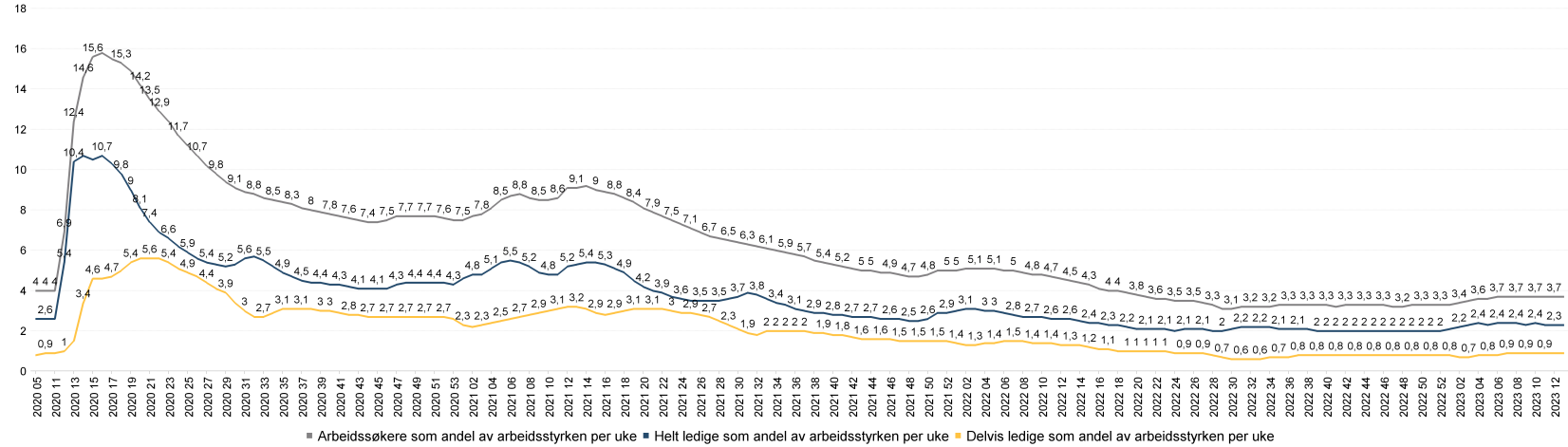
Det var til sammen 4 849 nye ledige stillinger.

// NAV Øst-Viken

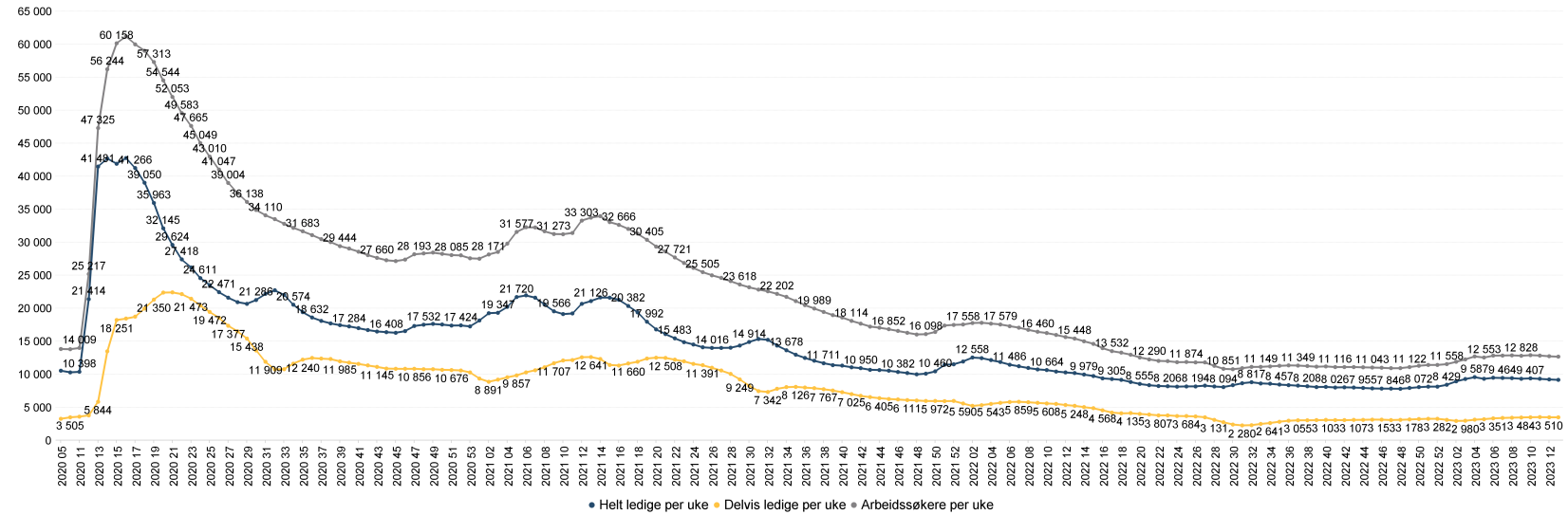
Helt ledige per kommune. Andel av arbeidsstyrken



Typer av arbeidssøkere fordelt på uke. Andel av arbeidsstyrken



Typer av arbeidssøkere fordelt på uke. Antall



Arbeidssøkere	Helt ledige	Endring helt ledige fra samme måned i fjor	Helt ledige som andel av arbeidsstyrken	Andel arbeidssøkere	Andel under 30 år	Andel langtidsledige av alle ledige	Antall langtidsledige	Delvis ledige	Ledige jobber	Antall kvinner	Antall menn	Arbeidssøkere etter yrkesbakgrunn. Antall	
												2 000	2 000
3001 Halden	676	417	-21	2,9	4,6	27,8	33,3	139	155	89	173	244	1 800
3002 Moss	998	622	-94	2,5	4	29,1	30,7	191	240	379	240	382	1 600
3003 Sarpsborg	1 438	886	-76	3,1	5,1	31,5	34,8	308	324	324	401	485	1 400
3004 Fredrikstad	1 932	1 117	-173	2,7	4,7	26,8	28,3	316	444	475	493	624	1 200
3011 Hvaler	51	21	-21	0,9	2,3	0,0	19	4	20	13	12	9	1 000
3012 Aremark	22	13	***	1,9	3,3	30,8	61,5	8	7	3	5	8	800
3013 Marker	48	37	-5	2,2	2,8	35,1	51,4	19	7	18	13	24	600
3014 Indre Østfold	875	523	-68	2,3	3,8	25,8	34	178	251	225	234	289	400
3015 Skiptvet	49	30	***	1,5	2,5	30,0	23,3	7	13	7	16	14	200
3016 Rakkestad	181	103	-23	2,4	4,2	33,0	19,4	20	36	14	45	58	1 000
3017 Råde	125	78	-13	2	3,2	28,2	29,5	23	31	53	27	51	800
3018 Våler (Viken)	87	48	-23	1,6	2,8	18,8	33,3	16	33	11	24	24	600
3019 Vestby	263	176	18	1,8	2,7	22,2	25,6	45	71	176	73	103	400
3020 Nordre Follo	975	609	-58	1,9	3	22,8	31,5	192	230	418	257	352	200
3021 Ås	368	235	-21	2,1	3,2	26,4	30,2	71	89	145	93	142	1 000
3022 Frogn	272	155	22	1,9	3,3	15,5	27,7	43	75	73	74	81	800
3023 Nesodden	316	191	-12	1,8	3	22,5	26,7	51	90	104	80	111	600
3026 Aurskog-Høland	286	179	-11	2	3,1	30,2	31,8	57	74	57	88	91	400
3027 Rælingen	358	210	-6	2	3,4	24,3	18,6	39	94	38	84	126	300
3028 Enebakk	217	149	19	2,5	3,6	30,9	22,8	34	45	34	63	86	200
3029 Lørenskog	903	619	-64	2,5	3,6	27,1	30,2	187	200	380	269	350	1 000
3030 Lillestrøm	1 650	1 100	-102	2,2	3,3	26,0	24,5	270	376	692	418	682	1 400
3031 Nittedal	311	203	-51	1,5	2,3	18,2	27,6	56	80	149	87	116	300
3032 Gjerdrum	101	69	-5	1,7	2,6	17,4	15,9	11	18	27	32	37	200
3033 Ullensaker	1 010	666	-152	2,9	4,4	23,1	29,7	198	207	586	316	350	1 000
3034 Nes	385	236	***	1,9	3,1	24,6	20,3	48	105	133	103	133	300
3035 Eidsvoll	446	282	-28	2	3,2	28,0	18,8	53	108	129	114	168	200
3036 Nannestad	286	177	-58	2,1	3,3	24,3	18,6	33	63	68	66	111	300
3037 Hurdal	47	26	***	1,8	3,2	15,4	30,8	8	17	29	11	15	200
Øst-Viken	14 676	9 177	-1 023	2,3	3,7	26,19	28,6	2 625	3 503	4 849	3 911	5 266	2 000

