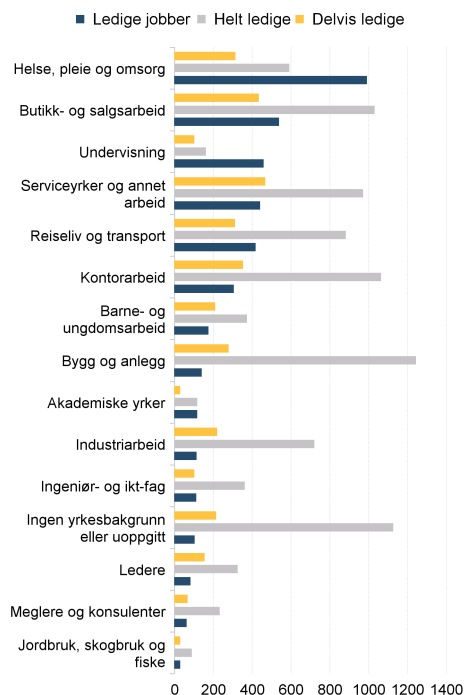


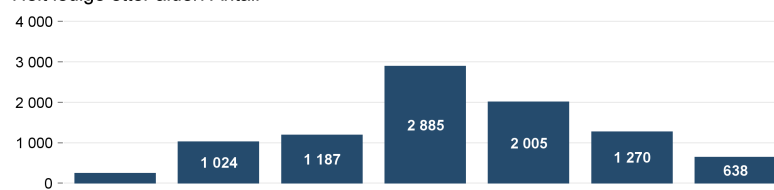
Om statistikken

Informasjonsarket viser status og utvikling for arbeidssøkerne i april 2023. Antall personer færre enn 4 vises ikke i denne oversikten av hensyn til personvern. Det er dessuten brudd i statistikk over antall arbeidsledige fra og med november 2018 pga ny registreringsmetode. Mer om statistikken finner du på nav.no ved å følge lenkene under relatert informasjon på siden 'Hovedtall om arbeidsmarkedet'.

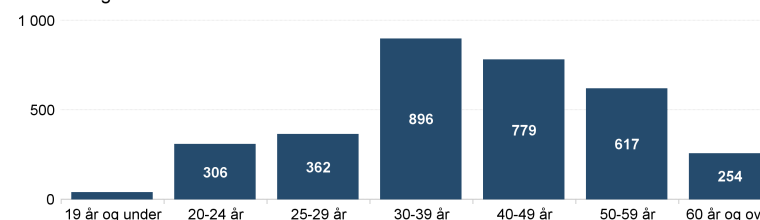
Helt og delvis ledige personer og helt ledige jobber. Antall



Helt ledige etter alder. Antall



Delvis ledige etter alder. Antall



Fakta om arbeidsledigheten, arbeidssøkere og helt ledige

Antall helt ledige personer var 9 253 i april, mens antallet arbeidssøkere var 14 484. Antallet delvis ledige personer var 3 250. Arbeidssøkerne er summen helt ledige, delvis ledige og arbeidssøkere som deltar på tiltak.

I april var helt ledige som andel av arbeidsstyrken 2,3 prosent.

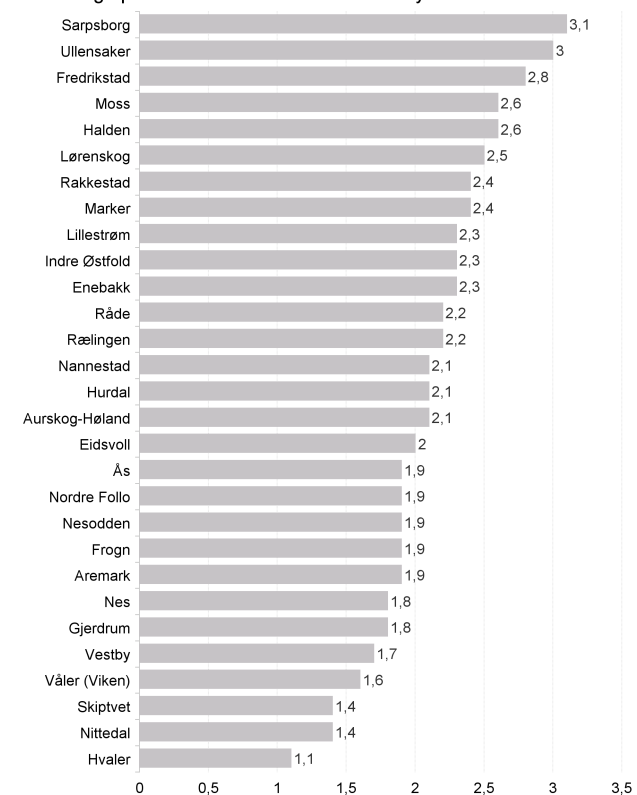
Det var 3 953 ledige kvinner og 5 300 ledige menn. Andelen helt ledige under 30 år av alle ledige var 26,5.

I april var andel langtidslidende av alle ledige 29,6 prosent.

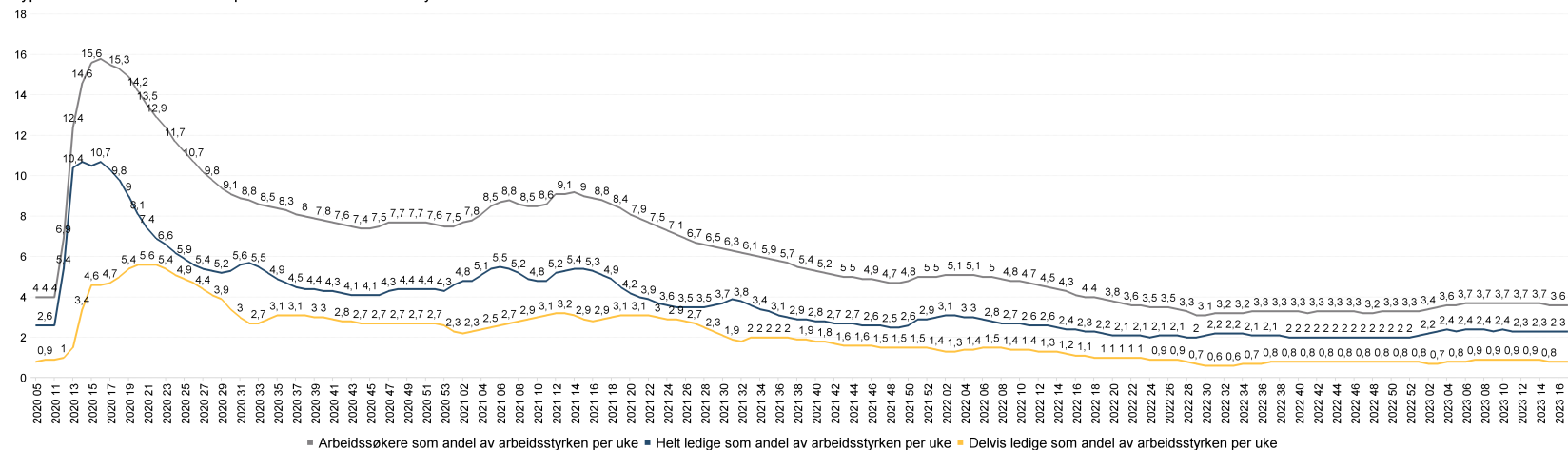
Det var til sammen 4 048 nye ledige stillinger.

// NAV Øst-Viken

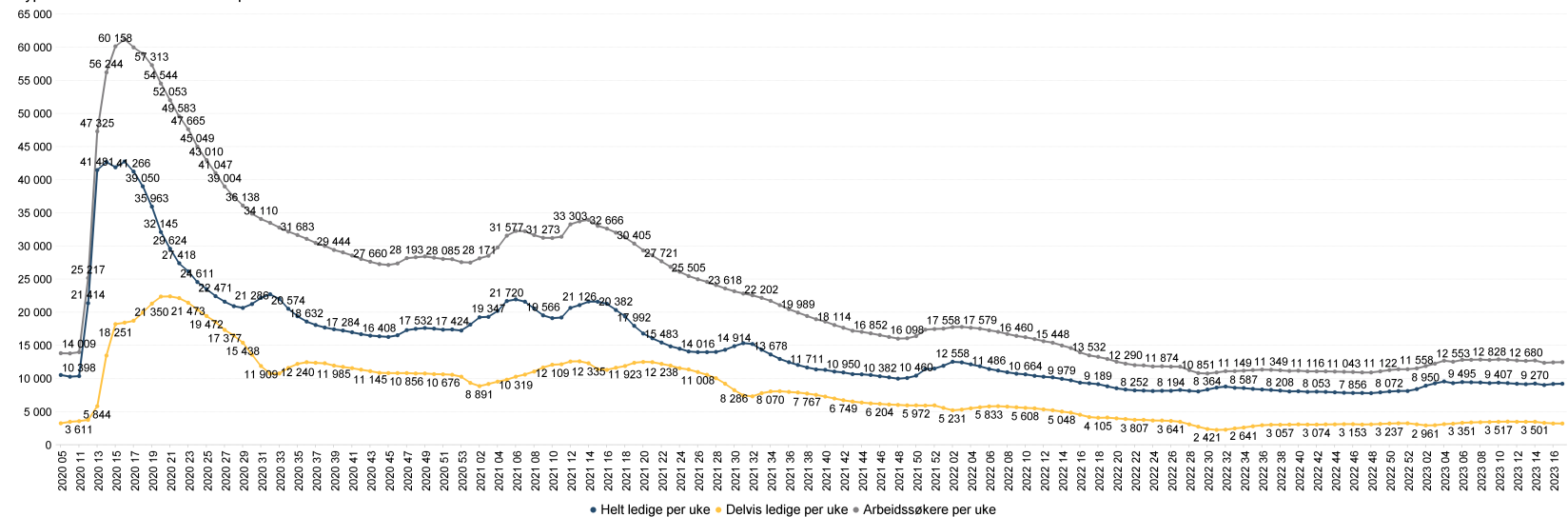
Helt ledige per kommune. Andel av arbeidsstyrken



Typer av arbeidssøkere fordelt på uke. Andel av arbeidsstyrken



Typer av arbeidssøkere fordelt på uke. Antall



Arbeidssøkere	Helt ledige	Endring helt ledige fra samme måned i fjor	Helt ledige som andel av arbeidsstyrken	Andel arbeidssøkere	Andel under 30 år	Andel langtidsledige av alle ledige	Antall langtidsledige	Delvis ledige	Ledige jobber	Antall kvinner	Antall menn	Arbeidssøkere etter yrkesbakgrunn. Antall	
												2 000	2 000
3001 Halden	633	374	-32	2,6	4,3	28,6	36,9	138	146	189	155	219	1 800
3002 Moss	982	641	***	2,6	3,9	30,1	31,2	200	221	305	247	394	1 600
3003 Sarpsborg	1 404	872	12	3,1	5	31,3	35,4	309	290	278	391	481	1 400
3004 Fredrikstad	1 923	1 156	21	2,8	4,7	27,9	29,8	345	413	346	517	639	1 400
3011 Hvaler	47	25	-5	1,1	2,1	20,0	***	0	14	72	14	11	1 200
3012 Aremark	19	13	6	1,9	2,8	0,0	69,2	9	4		6	7	1 000
3013 Marker	47	41	***	2,4	2,7	26,8	46,3	19	***	1	16	25	800
3014 Indre Østfold	862	531	-15	2,3	3,8	25,4	35,4	188	231	202	239	292	600
3015 Skiptvet	44	27	-7	1,4	2,3	25,9	29,6	8	11	8	11	16	400
3016 Rakkestad	169	101	-17	2,4	3,9	35,6	23,8	24	30	14	46	55	200
3017 Råde	123	87	15	2,2	3,2	28,7	28,7	25	22	41	29	58	200
3018 Våler (Viken)	78	48	-19	1,6	2,5	20,8	31,3	15	23	11	22	26	200
3019 Vestby	258	168	***	1,7	2,6	23,2	24,4	41	73	147	75	93	200
3020 Nordre Follo	994	626	***	1,9	3,1	23,3	30,7	192	225	284	258	368	200
3021 Ås	357	219	-6	1,9	3,1	29,2	32	70	85	122	84	135	200
3022 Frogn	266	158	31	1,9	3,2	18,4	30,4	48	57	75	71	87	200
3023 Nesodden	308	194	-9	1,9	2,9	23,7	26,3	51	79	60	83	111	200
3026 Aurskog-Høland	285	191	8	2,1	3,1	31,4	30,4	58	61	64	87	104	200
3027 Rælingen	359	237	40	2,2	3,4	25,3	18,6	44	75	55	85	152	200
3028 Enebakk	201	137	20	2,3	3,4	27,0	28,5	39	46	23	61	76	200
3029 Lørenskog	899	622	***	2,5	3,6	26,4	32,5	202	195	287	276	346	200
3030 Lillestrøm	1 674	1 118	45	2,3	3,4	26,1	26,1	292	389	487	426	692	200
3031 Nittedal	310	192	-32	1,4	2,3	19,8	31,8	61	82	69	79	113	200
3032 Gjerdrum	101	72	5	1,8	2,6	16,7	16,7	12	17	15	36	36	200
3033 Ullensaker	997	688	-75	3	4,4	23,7	29,7	204	180	660	335	353	200
3034 Nes	381	229	10	1,8	3	24,0	21,4	49	109	90	103	126	200
3035 Eidsvoll	431	275	-21	2	3,1	26,9	20,4	56	101	86	116	159	200
3036 Nannestad	285	180	-32	2,1	3,3	23,9	17,8	32	55	45	71	109	200
3037 Hurdal	47	31	***	2,1	3,2	19,4	29	9	13	12	14	17	200
Øst-Viken	14 484	9 253	-52	2,3	3,6	26,53	29,6	2 743	3 250	4 048	3 953	5 300	2 000

