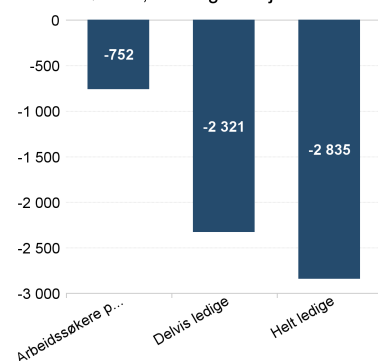
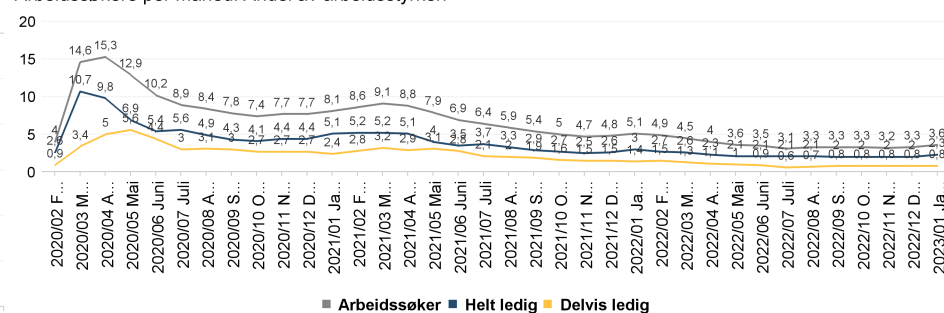


Arbeidssøkere, endring fra i fjor. Antall



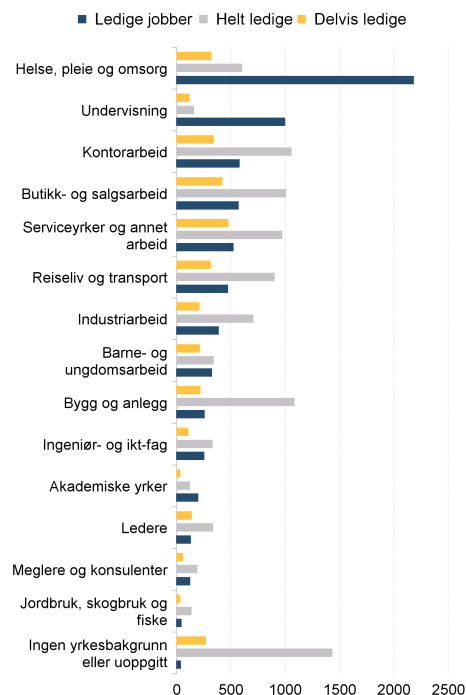
Arbeidssøkere per måned. Andel av arbeidsstyrken



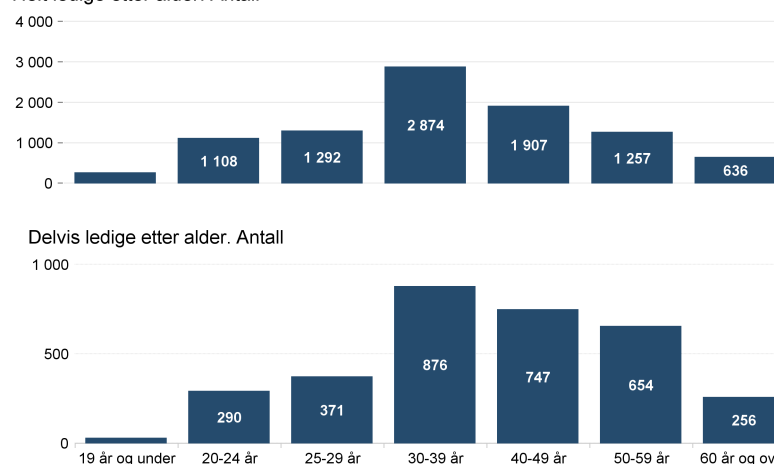
**Om statistikken**

Informasjonsarket viser status og utvikling for arbeidssøkerne i januar 2023. Antall personer færre enn 4 vises ikke i denne oversikten av hensyn til personvern. Det er dessuten brudd i statistikk over antall arbeidsledige fra og med november 2018 pga ny registreringsmetode. Mer om statistikken finner du på nav.no ved å følge lenkene under relatert informasjon på siden 'Hovedtall om arbeidsmarkedet'.

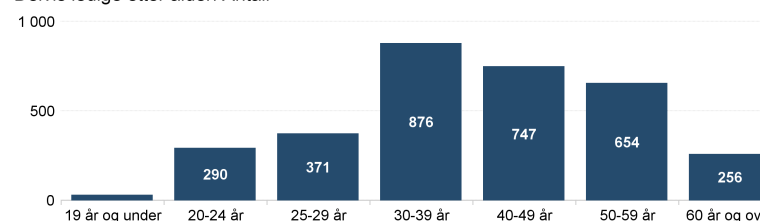
Helt og delvis ledige personer og helt ledige jobber. Antall



Helt ledige etter alder. Antall



Delvis ledige etter alder. Antall



**Fakta om arbeidsledigheten, arbeidssøkere og helt ledige**

Antall helt ledige personer var 9 331 i januar, mens antallet arbeidssøkere var 14 394. Antallet delvis ledige personer var 3 222. Arbeidssøkerne er summen helt ledige, delvis ledige og arbeidssøkere som deltar på tiltak.

I januar var helt ledige som andel av arbeidsstyrken 2,3 prosent.

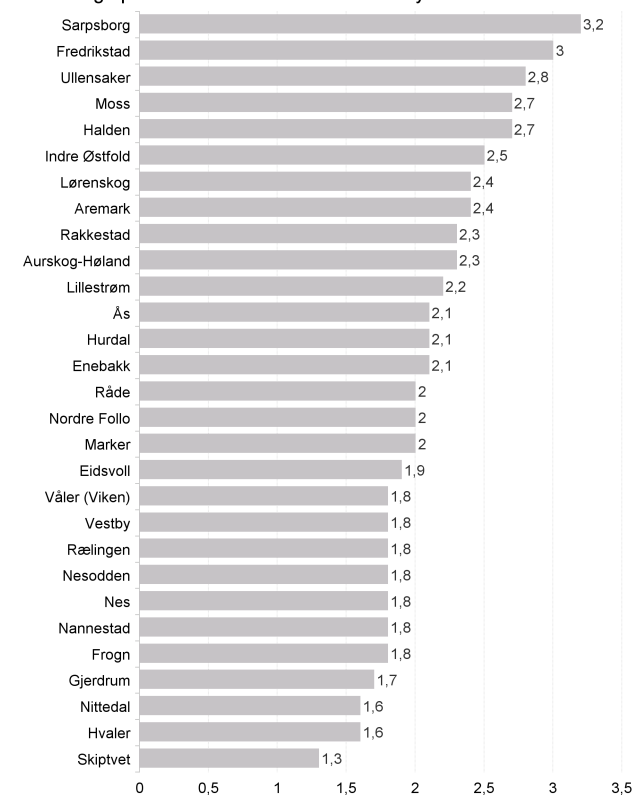
Det var 3 971 ledige kvinner og 5 360 ledige menn. Andelen helt ledige under 30 år av alle ledige var 28,5.

I januar var andel langtidslidende av alle ledige 26,6 prosent.

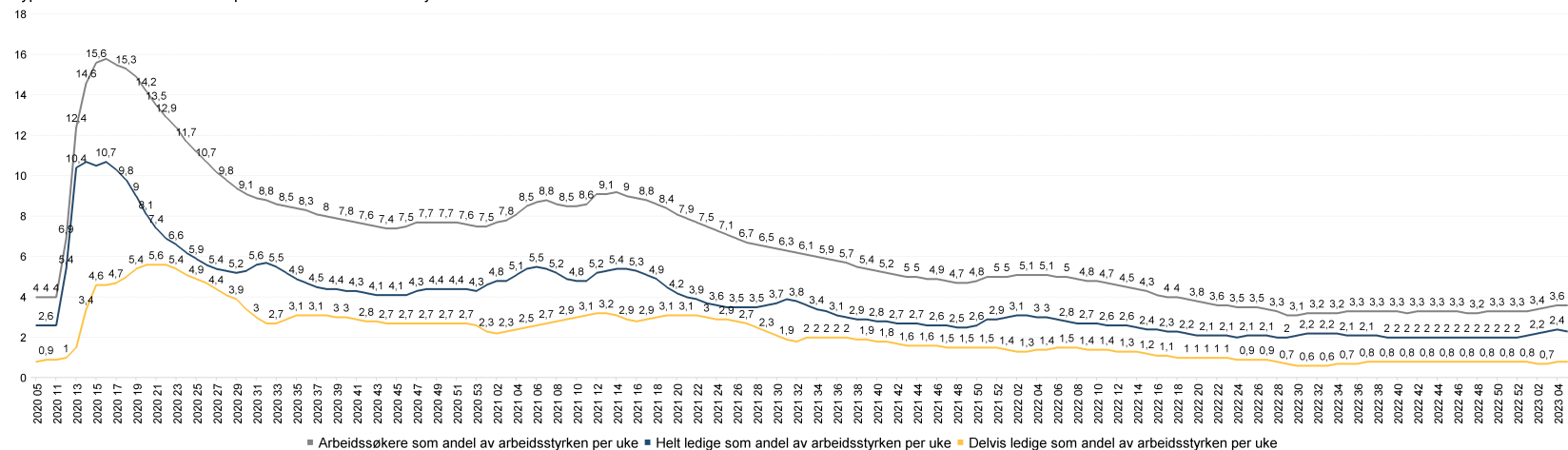
Det var til sammen 7 040 ledige stillinger.

// NAV Øst-Viken

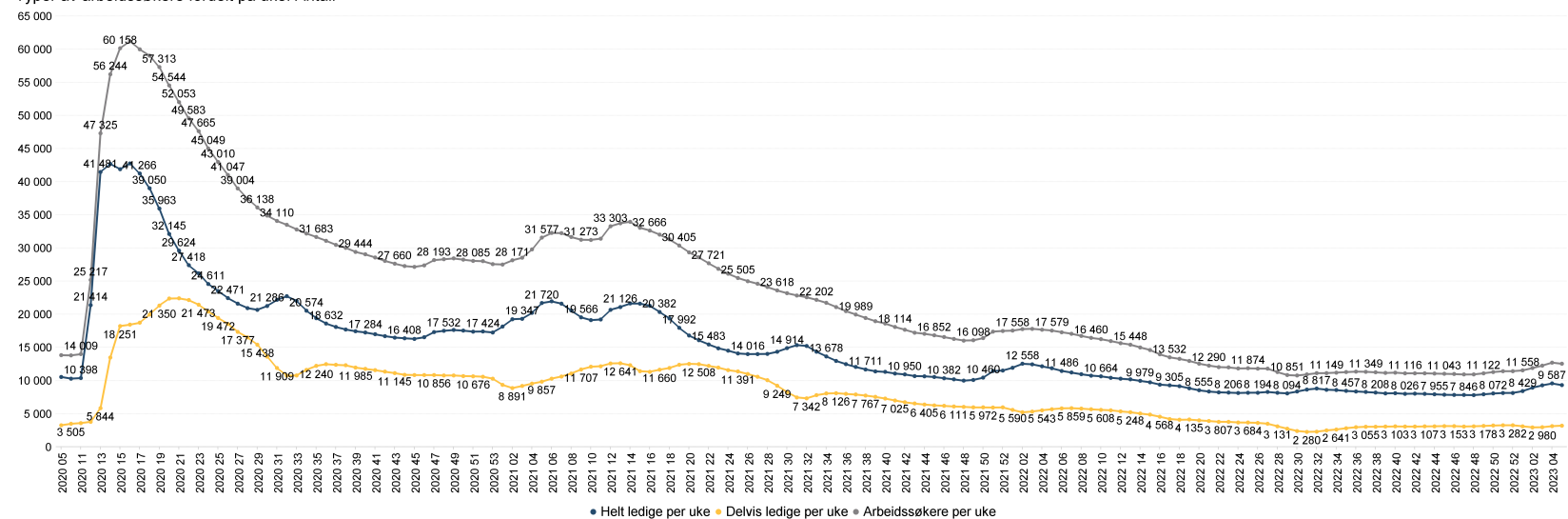
Helt ledige per kommune. Andel av arbeidsstyrken



Typer av arbeidssøkere fordelt på uke. Andel av arbeidsstyrken



Typer av arbeidssøkere fordelt på uke. Antall



Arbeidssøkere	Helt ledige	Endring helt ledige fra i fjor	Helt ledige som andel av arbeidsstyrken	Andel arbeidssøkere	Andel under 30 år	Andel langtidsledige av alle ledige	Antall langtidsledige	Delvis ledige	Ledige jobber	Antall kvinner	Antall menn	Arbeidssøkere etter yrkesbakgrunn. Antall	
3001 Halden	660	388	-129	2,7	4,5	30,7	34	132	155	360	161	227	2 400
3002 Moss	1 024	672	-164	2,7	4,1	32,3	27,8	187	213	486	257	415	2 200
3003 Sarpsborg	1 428	913	-194	3,2	5,1	31,8	31,3	286	302	523	406	507	2 000
3004 Fredrikstad	1 978	1 222	-308	3	4,8	31,8	25,2	308	425	437	537	685	1 800
3011 Hvaler	65	37	-12	1,6	2,9	24,3	***	0	16	21	21	16	1 600
3012 Aremark	25	16	***	2,4	3,7	25,0	31,3	5	6	2	8	8	1 400
3013 Marker	45	34	-6	2	2,6	29,4	35,3	12	8	10	12	22	1 200
3014 Indre Østfold	874	581	-132	2,5	3,8	30,3	28,6	166	234	366	261	320	1 000
3015 Skiptvet	45	26	-15	1,3	2,3	42,3	26,9	7	13	13	14	12	800
3016 Rakkestad	180	97	-53	2,3	4,2	33,0	22,7	22	43	59	45	52	600
3017 Råde	114	78	-24	2	2,9	29,5	25,6	20	23	47	28	50	400
3018 Våler (Viken)	85	56	-26	1,8	2,7	16,1	28,6	16	24	31	25	31	200
3019 Vestby	254	174	-34	1,8	2,6	21,3	22,4	39	67	235	65	109	0
3020 Nordre Follo	963	654	-131	2	3	25,8	28,7	188	204	491	268	386	0
3021 Ås	350	234	-72	2,1	3,1	25,6	31,6	74	74	166	90	144	0
3022 Frogn	240	148	-34	1,8	2,9	18,2	24,3	36	58	66	76	72	0
3023 Nesodden	307	183	-90	1,8	2,9	22,4	25,7	47	83	90	80	103	0
3026 Aurskog-Høland	300	208	-25	2,3	3,3	34,1	26,4	55	66	92	109	99	0
3027 Rælingen	325	194	-68	1,8	3,1	26,8	21,6	42	94	76	66	128	0
3028 Enebakk	186	128	-22	2,1	3,1	23,4	25,8	33	42	68	48	80	0
3029 Lørenskog	875	599	-185	2,4	3,5	30,6	27,4	164	184	708	267	332	0
3030 Lillestrøm	1 587	1 071	-363	2,2	3,2	28,6	22,9	245	352	1 144	441	630	0
3031 Nittedal	314	218	-95	1,6	2,3	24,8	27,1	59	71	179	92	126	0
3032 Gjerdrum	105	69	-15	1,7	2,7	20,3	14,5	10	22	23	33	36	0
3033 Ullensaker	968	643	-321	2,8	4,2	20,7	29,9	192	188	1 020	286	357	0
3034 Nes	356	229	-66	1,8	2,8	27,5	20,5	47	82	111	99	130	0
3035 Eidsvoll	426	271	-109	1,9	3	28,0	19,9	54	97	144	109	162	0
3036 Nannestad	268	157	-132	1,8	3,1	29,3	19,7	31	62	57	55	102	0
3037 Hurdal	47	31	-12	2,1	3,2	22,6	19,4	6	14	15	12	19	0
Øst-Viken	14 394	9 331	-2 835	2,3	3,6	28,47	26,6	2 485	3 222	7 040	3 971	5 360	0

