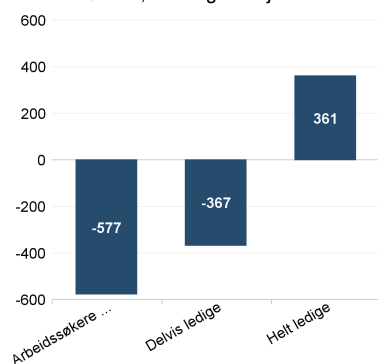
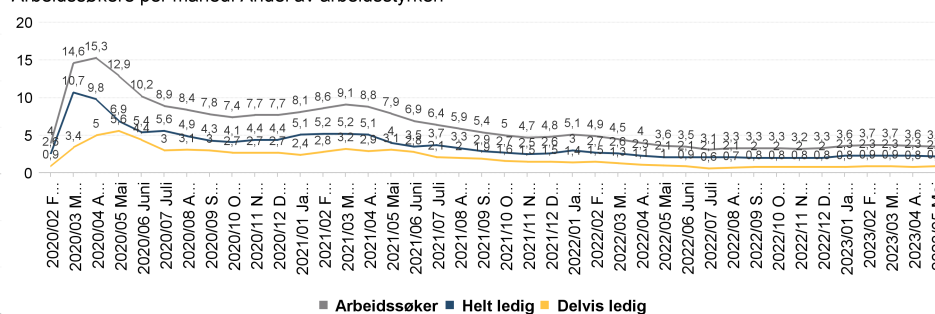


Arbeidssøkere, endring fra i fjor. Antall



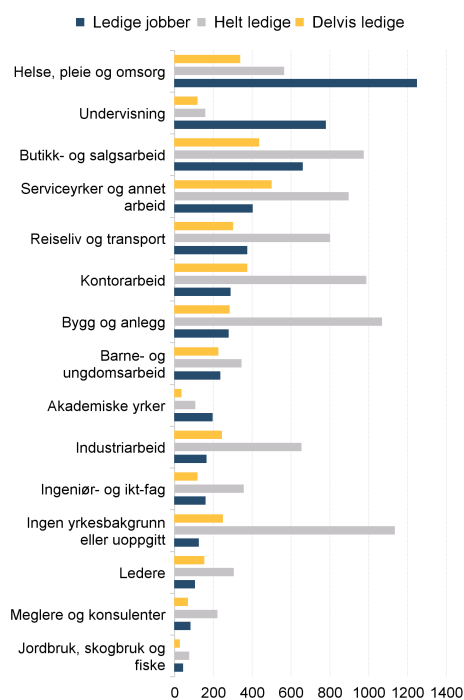
Arbeidssøkere per måned. Andel av arbeidsstyrken



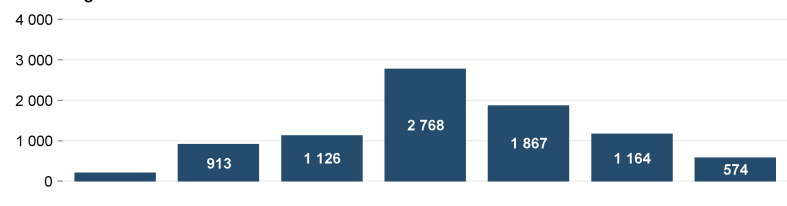
Om statistikken

Informasjonsarket viser status og utvikling for arbeidssøkerne i mai 2023. Antall personer færre enn 4 vises ikke i denne oversikten av hensyn til personvern. Det er dessuten brudd i statistikk over antall arbeidsledige fra og med november 2018 pga ny registreringsmetode. Mer om statistikken finner du på nav.no ved å følge lenkene under relatert informasjon på siden 'Hovedtall om arbeidsmarkedet'.

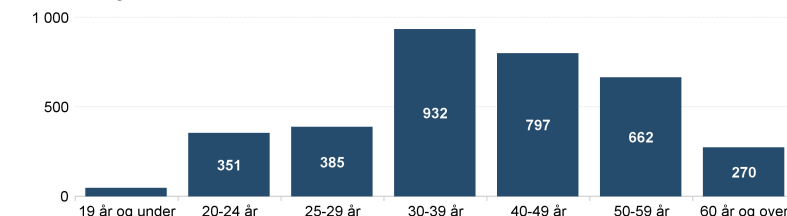
Helt og delvis ledige personer og helt ledige jobber. Antall



Helt ledige etter alder. Antall



Delvis ledige etter alder. Antall



Fakta om arbeidsledigheten, arbeidssøkere og helt ledige

Antall helt ledige personer var 8 613 i mai, mens antallet arbeidssøkere var 13 873. Antallet delvis ledige personer var 3 440. Arbeidssøkerne er summen helt ledige, delvis ledige og arbeidssøkere som deltar på tiltak.

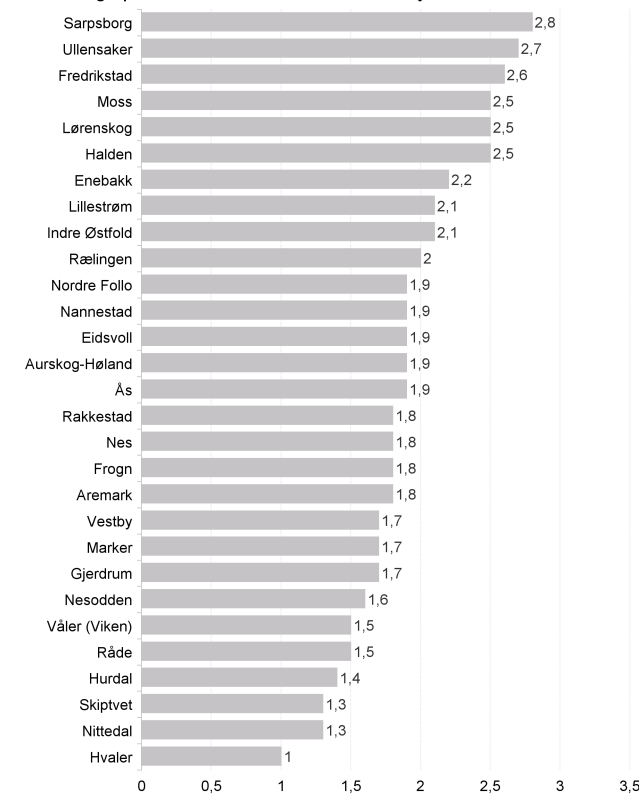
I mai var helt ledige som andel av arbeidsstyrken 2,2 prosent.

Det var 3 753 ledige kvinner og 4 860 ledige menn. Andelen helt ledige under 30 år av alle ledige var 26.

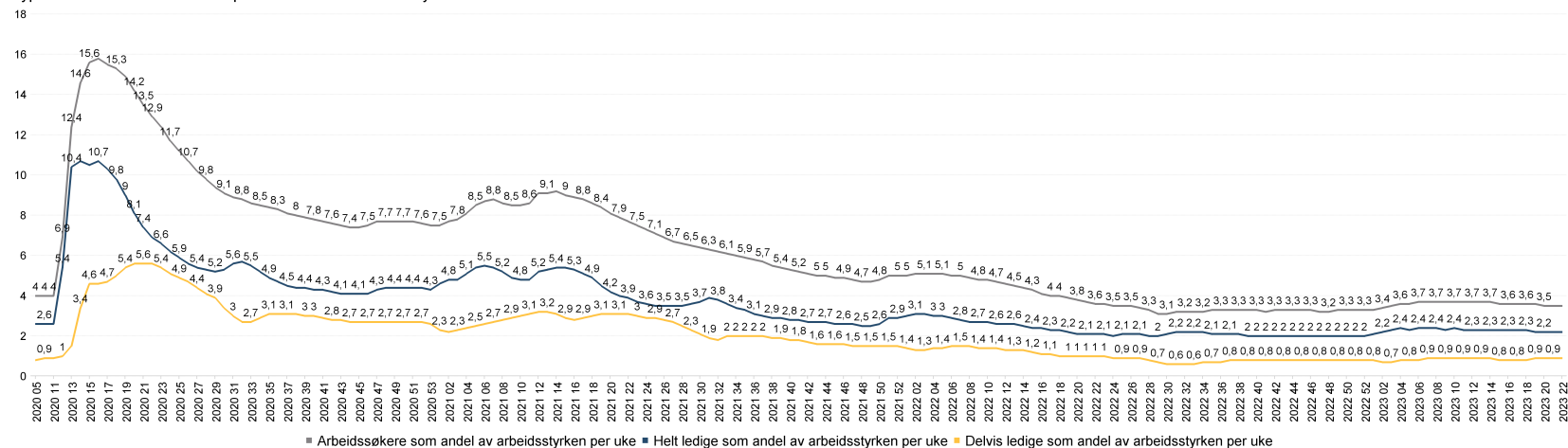
I mai var andel langtidsledige av alle ledige 32,5 prosent.

Det var til sammen 5 112 nye ledige stillinger.

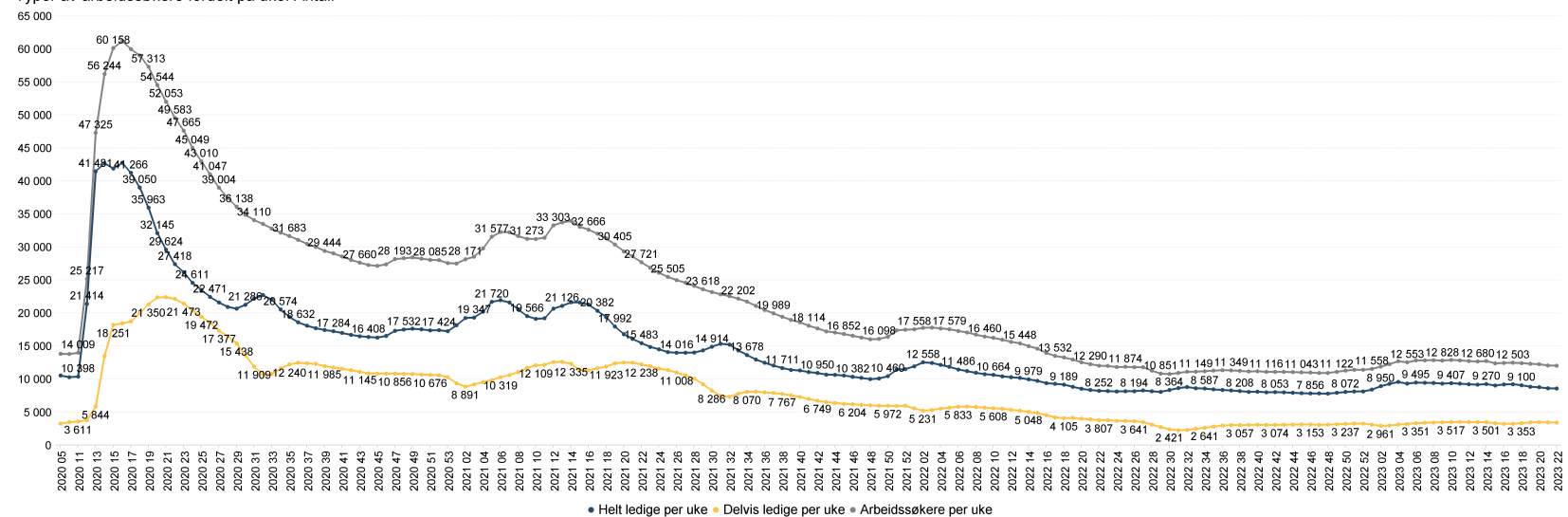
Helt ledige per kommune. Andel av arbeidsstyrken



Typen av arbeidssøkere fordelt på uke. Andel av arbeidsstyrken



Typen av arbeidssøkere fordelt på uke. Antall



Arbeidssøkere	Helt ledige	Endring helt ledige fra samme måned i fjor	Helt ledige som andel av arbeidsstyrken	Andel arbeidssøkere	Andel under 30 år	Andel langtidsledige av alle ledige	Antall langtidsledige	Delvis ledige	Ledige jobber	Antall kvinner	Antall menn	Arbeidssøkere etter yrkesbakgrunn. Antall	
												2 000	2 000
3001 Halden	615	364	-10	2,5	4,2	28,6	39,3	143	154	123	153	211	1 797
3002 Moss	977	622	59	2,5	3,9	29,3	33,8	210	238	334	241	381	1 635
3003 Sarpsborg	1 331	786	-17	2,8	4,7	31,6	39,7	312	314	562	361	425	1 616
3004 Fredrikstad	1 823	1 069	***	2,6	4,4	26,5	32,5	347	436	505	486	583	1 516
3011 Hvaler	47	23	***	1	2,1	26,1	***	0	16	27	14	9	1 455
3012 Aremark	19	12	6	1,8	2,8	0,0	58,3	7	5	5	6	6	1 263
3013 Marker	41	29	***	1,7	2,4	24,1	58,6	17	10	2	11	18	1 021
3014 Indre Østfold	817	492	10	2,1	3,6	27,2	36,4	179	227	235	200	292	1 013
3015 Skiptvet	39	26	***	1,3	2	23,1	30,8	8	7	11	17	9	653
3016 Rakkestad	154	79	-26	1,8	3,6	31,6	31,6	25	38	43	35	44	519
3017 Råde	106	58	***	1,5	2,7	24,1	46,6	27	33	28	17	41	484
3018 Våler (Viken)	79	45	-8	1,5	2,6	17,8	35,6	16	25	14	22	23	318
3019 Vestby	252	163	30	1,7	2,6	25,8	25,8	42	71	156	70	93	313
3020 Nordre Follo	975	605	41	1,9	3	19,7	32,1	194	242	398	265	340	152
3021 Ås	344	214	***	1,9	3	32,2	32,2	69	81	165	89	125	118
3022 Frogn	264	148	31	1,8	3,2	18,2	33,1	49	65	116	69	79	
3023 Nesodden	299	168	-11	1,6	2,9	23,2	33,3	56	89	122	65	103	
3026 Aurskog-Høland	277	171	16	1,9	3	28,1	35,1	60	73	89	83	88	
3027 Rælingen	346	215	33	2	3,3	25,6	21,4	46	89	41	71	144	
3028 Enebakk	186	131	11	2,2	3,1	22,9	32,1	42	40	53	55	76	
3029 Lørenskog	897	618	52	2,5	3,6	27,8	35,6	220	207	427	285	333	
3030 Lillestrøm	1 594	1 033	82	2,1	3,2	24,8	26,7	276	417	659	411	622	
3031 Nittedal	283	176	-20	1,3	2,1	15,9	39,8	70	77	127	79	97	
3032 Gjerdrum	100	69	16	1,7	2,5	18,8	23,2	16	21	37	32	37	
3033 Ullensaker	939	626	15	2,7	4,1	24,4	33,4	209	194	515	317	309	
3034 Nes	360	223	39	1,8	2,9	21,5	23,8	53	105	109	105	118	
3035 Eidsvoll	422	262	19	1,9	3	28,2	24	63	108	143	115	147	
3036 Nannestad	248	166	10	1,9	2,9	25,9	19,3	32	42	50	70	96	
3037 Hurdal	39	20	***	1,4	2,7	25,0	40	8	16	16	9	11	
Øst-Viken	13 873	8 613	361	2,2	3,5	26,01	32,5	2 798	3 440	5 112	3 753	4 860	

