

Arbeidsmarkedet nå - desember 2010

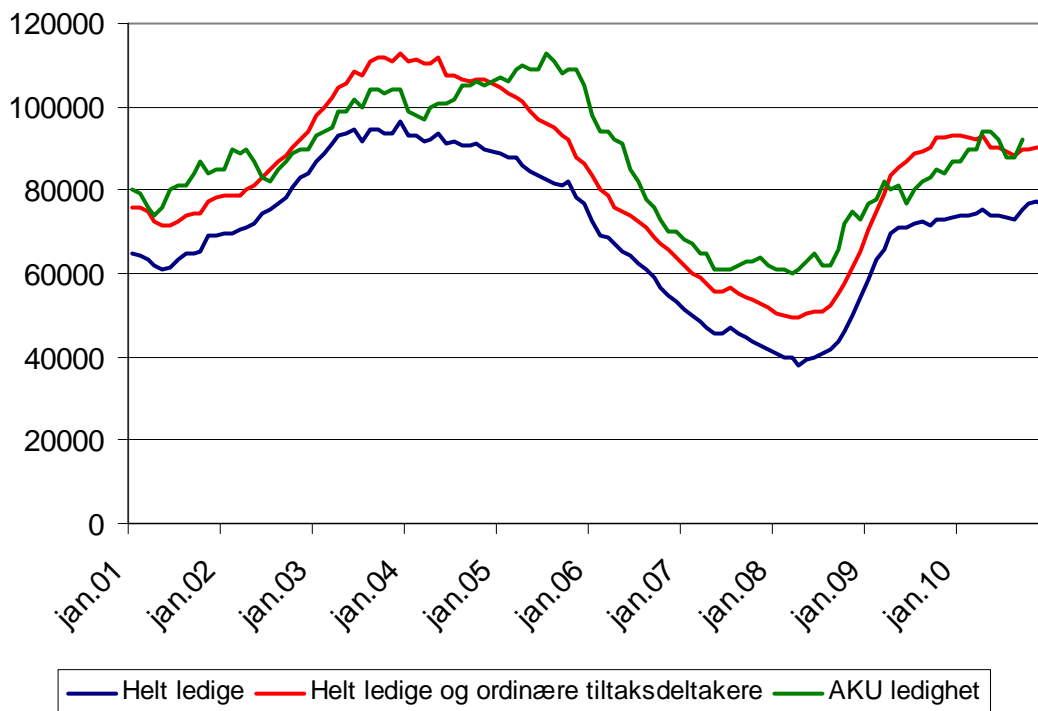
"Arbeidsmarkedet nå" er et månedlig notat fra Seksjon for utredning i Arbeids- og velferdsdirektoratet. Notatet er skrevet av Jørn Handal Jorn.Handal@nav.no, 17. desember 2010.

Stabilt arbeidsmarked

I desember var det registrert 69 900 helt ledige hos NAV. Dette utgjør 2,7 prosent av arbeidsstyrken. Sammenlignet med desember i fjor er det 2 600 (4 %) flere registrerte helt ledige.

Det ble 1 200 færre helt ledige i desember, mens summen av helt ledige og ordinære tiltaksdeltakere ble redusert med 300, justert for normale sesongvariasjoner. Nedgangen i antallet helt ledige kan dermed i stor grad tilskrives at det var flere ledige på arbeidsmarkedstiltak enn vanlig. Tilstrømmingen av nye arbeidssøkere og antallet ledige stillinger var omtrent uforandret i desember. Dette indikerer at etterspørselen etter arbeidskraft er stabil.

Figur 1. Utviklingen i antallet registrerte helt arbeidsledige og summen av ordinære tiltaksdeltakere og helt arbeidsledige. Sesongjusterte tall. Januar 2001 - desember 2010.

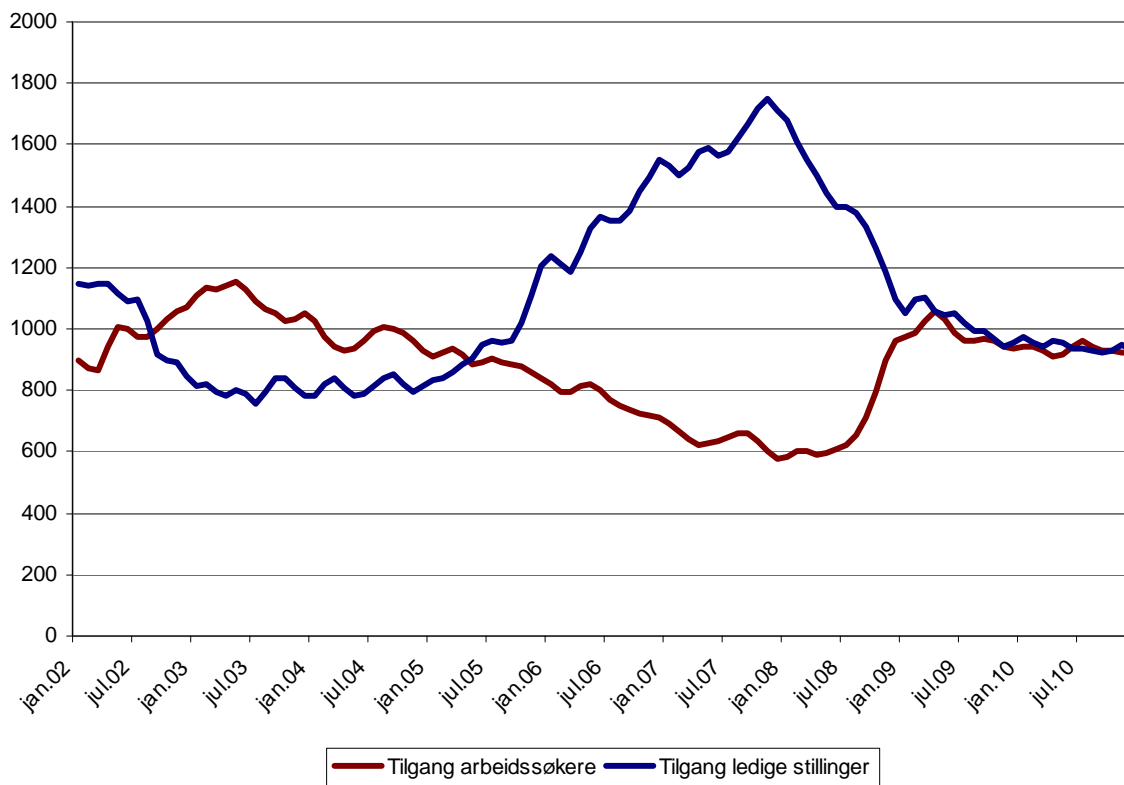


Kilde: NAV

Stabilt antall nye arbeidssøkere

Tilstrømmingen av nye arbeidssøkere i desember var uforandret sammenlignet med november. Gjennom 2010 har tilstrømmingen ligget på et relativt stabilt nivå.

Figur 2. Tilgang av arbeidssøkere per virkedag og tilgang av ledige stillinger per virkedag.¹ Sesongjusterte tall. Trend. Januar 2002 - desember 2010.



Kilde: NAV

Stabil etterspørsel etter arbeidskraft

Tilgangen av nye ledige stillinger har det siste halvåret vært stabil. I forhold til ett år tidligere ble det registrert 9 prosent færre ledige stillinger i desember. Nedgangen i antallet ledige stillinger er størst innen barne- og ungdomsarbeid og serviceyrker og annet arbeid. Størst økning var det innen industriarbeid, lederyrker og reiseliv og transport.

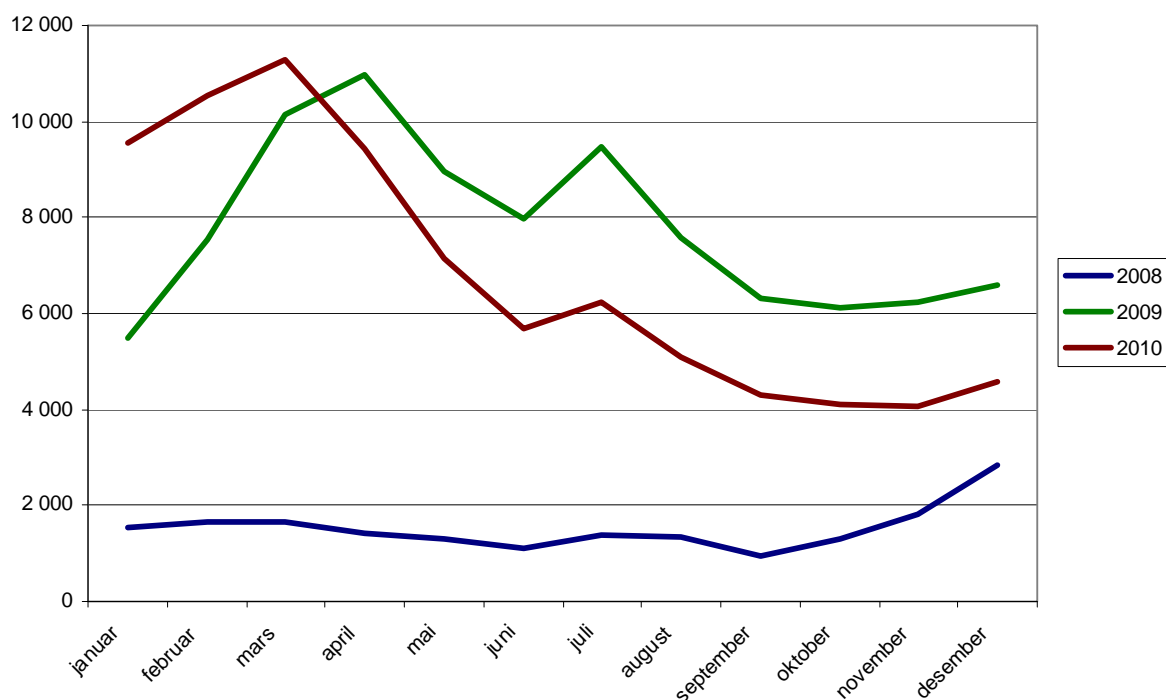
Permitteringene går ned

I desember var det registrert 4600 helt ledige permitterte. Dette er 2 000 (30 %) færre enn i samme måned i fjor. 62 prosent av de permitterte har sin yrkesbakgrunn fra bygg og anlegg

¹ Omfatter stillinger utlyst i media, registrert av arbeidsgiver på nav.no eller meldt til NAV.

eller industrien. I disse to yrkesgruppene har det vært en nedgang på 900, eller 24 prosent, det siste året.

Figur 3. Antall helt ledige permitterte. Januar 2008 – desember 2010.



Kilde: NAV

Utviklingen i norsk økonomi

Tall for industriproduksjonen viser en vekst på 0,4 prosent i perioden fra august til oktober sammenlignet med foregående tremånedersperiode. Veksten har dermed bremsset opp i løpet av høsten. En vekst i oljeraffinering, kjemisk og farmasøytisk industri og i bygging av skip og plattformer bidro til oppgangen den siste tremånedersperioden. Innen trelast og trevareindustri, næringsmiddelindustri og metallindustrien var det nedgang.

Statistisk sentralbyrås (SSB) investeringstelling for oljevirkosomheten viser at investeringsnivået vil øke til neste år, etter å ha gått ned i år. Anslaget for 2011 ligger nå 12,3 milliarder høyere enn tilsvarende anslag for 2010, noe som tilsvarer en vekst på 9 prosent. Investeringsnivået innen industri, bergverksdrift og kraftforsyning ser ut til å vokse med 7 prosent det neste året. Det er kraftforsyning og bergverksdrift som bidrar til å trekke anslagene opp, som nå for første gang ser ut til å bli høyere enn i industrien. Selv om anslagene for industrien viser en liten nedgang for årsgjennomsnittet, tyder investeringstelingen på at det vil være en vekst gjennom 2011.

Resultatene fra NAV s bedriftsundersøkelse i høst viser at industribedriftene nå er mer optimistiske med tanke på sysselsettingsutviklingen det neste året enn det de var i fjor. Innen offentlig sektor er imidlertid bedriftene mer pessimistiske, og resultatene fra høstens undersøkelse samlet sett tyder på at sysselsettingsveksten vil bli lav også det neste året.

Utviklingen internasjonalt

Industriproduksjonen i Sverige har økt med 11,3 prosent i løpet av det siste året. Veksten i industriproduksjonen har avtatt noe gjennom høsten, men ordreinnngang og næringslivsbarometre indikerer at veksten fortsatt vil være høy framover.

Arbeidsledigheten(AKU) utgjorde i oktober 7,5 prosent av arbeidsstyrken, noe som er en nedgang på 0,6 prosentpoeng fra samme måned i fjor. Den økonomiske veksten i Sverige har tiltatt gjennom innværende år. Nasjonalregnskapstall viser at den kvartalsvise veksten var på 2,1 prosent i 3. kvartal, 0,1 prosentpoeng høyere enn i 2.kvartal.

Industriproduksjonen i Kina vokste med 13,3 prosent i november sammenlignet med samme måned i fjor. Veksten har gått ned gjennom innværende år, men næringslivsbarometre indikerer nå at veksten tar seg opp. I eurosonen vokste industriproduksjonen med 6,9 prosent i oktober sammenlignet med samme måned i fjor. Veksten har avtatt gjennom høsten, men det er nå tegn til at den kan ta seg noe opp igjen.

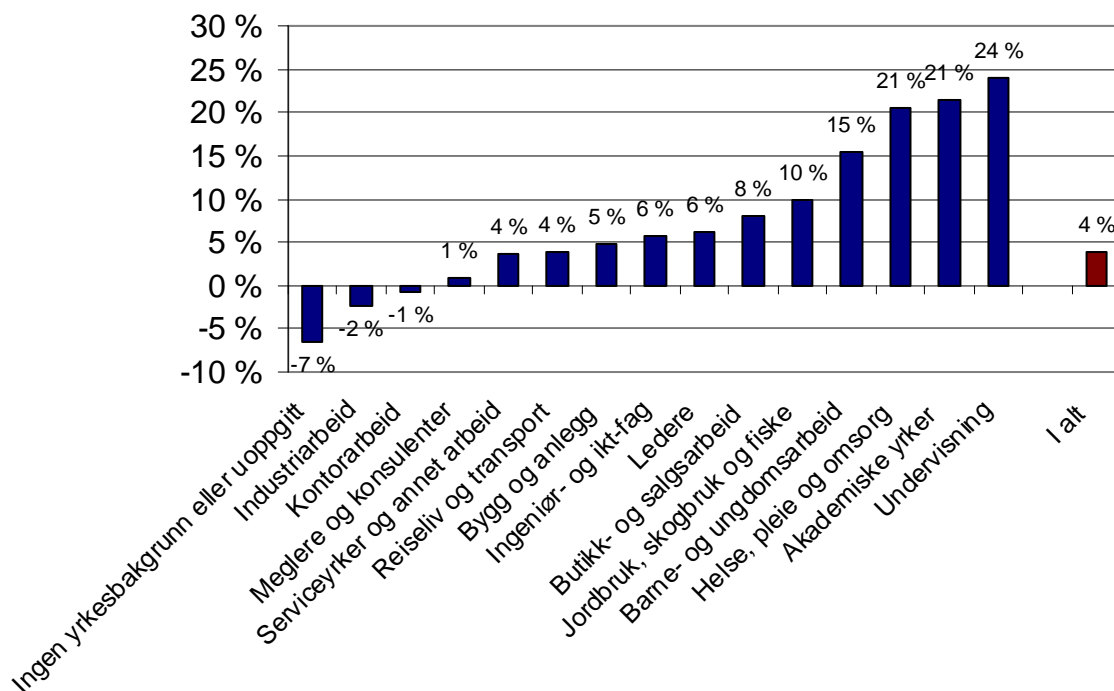
I USA økte sysselsettingen marginalt i november og arbeidsledigheten steg fra 9,6 til 9,8 prosent av arbeidsstyrken. Næringslivsbarometre indikerer at den økonomiske veksten nå tiltar litt og at det er økt behov for arbeidskraft innen industrien og i de øvrige næringene.

OECDs ledende indikator økte til 102,6 i oktober, etter å ha ligget på 102,5 i de tre foregående månedene. Dette indikerer at den økonomiske veksten er stabil for OECD landene samlet. I USA ser veksten nå ut til å tilta, mens veksttakten i Japan, Tyskland, Frankrike og Storbritannia vil være uendret. For Kina tyder indikatoren på at veksten er i ferd med å ta seg opp.

Lavere ledighet innen industriyrkene

Det var en nedgang i antallet helt ledige innen industri- og kontorarbeid på henholdsvis 2 og 1 prosent i desember sammenlignet med samme måned i fjor. For de øvrige yrkesgruppene var det en økning i perioden. Sterkest var økningen innen undervisning med 24 prosent. Innenfor akademiske yrker og helse, pleie og omsorg var det en vekst på 21 prosent. Ledighetsveksten er nå klart sterkest for yrkesgrupper hvor en stor andel jobber i offentlig sektor. For de fleste av disse yrkesgruppene er imidlertid ledigheten fortsatt svært lav. Ledighetsnivået innen undervisning er nå på 0,8 prosent, mens den innen lederyrker og helse, pleie og omsorg er på 1,1 prosent.

Figur 4. Prosentvis endring i antall arbeidsledige etter yrkesbakgrunn. Desember 2009 – desember 2010.



Kilde: NAV

Undervisning

Ledigheten har økt mest for de med høyest utdanning innenfor undervisningsyrkene i løpet av det siste året. Undervisningspersonale på høyere nivå og spesialister og lærere i videregående skole har hatt en vekst i ledigheten på henholdsvis 38 og 29 prosent. For førskolelærere har ledigheten økt med 13 prosent det siste året. Selv om ledigheten har økt sterkt innen undervisning, er ledighetsnivået fortsatt svært lavt.

Akademiske yrker

Innenfor akademiske yrker har ledigheten økt sterkest for saksbehandlere i offentlig sektor. Her er antallet ledige nå 40 prosent høyere enn for ett år siden. Også for samfunnsvitenskapelige yrker (22 %) har det vært en klar vekst det siste året. Ledighetsprosenten var imidlertid bare 1,3 prosent.

Kontorarbeid

Lager- og transportarbeidere og sekretærer var de to undergruppene innen kontorarbeid som førte til at nå er færre ledige innen kontorarbeid. Her er det nå henholdsvis 8 og 7 prosent færre ledige enn på samme tid i fjor. For andre funksjonærer har det vært en vekst i antallet ledige på 11 prosent.

Industri

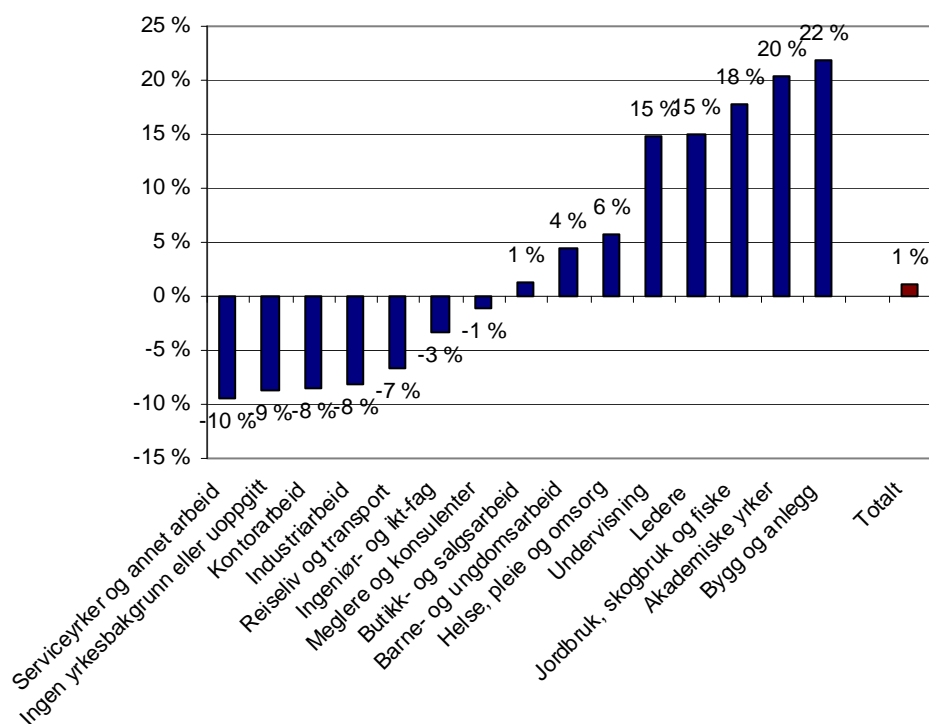
Industriarbeid er sammen med kontorarbeid de eneste yrkesgruppene hvor det har vært en nedgang i antallet helt ledige det siste året. Sterkest nedgang har hjelpearbeidere innen

industrien (-14 %) og prosess- og maskinoperatører(-9 %). For automatikere og elektriske montører har det vært en vekst på 24 prosent.

Stabilt antall ledige med kort arbeidssøkervarighet

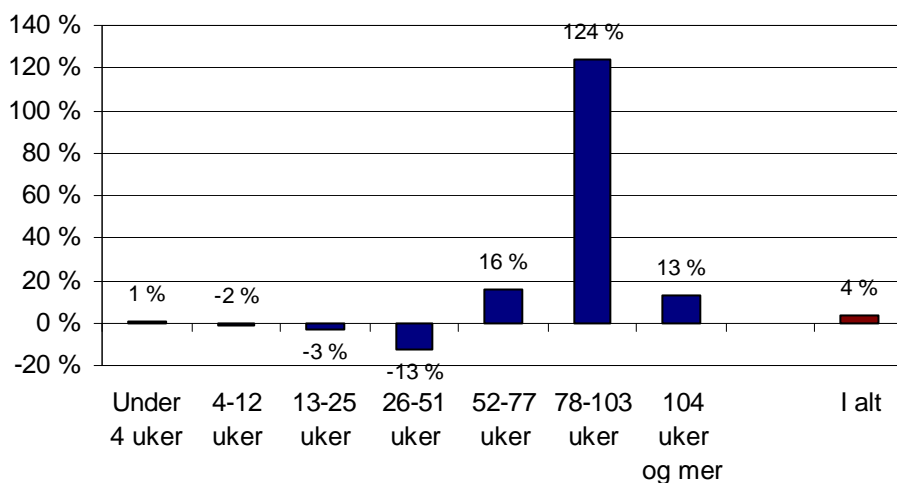
Det er nå 1 prosent flere ledige med en arbeidssøkerperiode på under 4 uker enn for ett år siden. Med unntak av bygg og anlegg, som hadde en økning på 22 prosent, har veksten i antallet nye ledige vært sterkest blant yrkesgrupper som for en stor del tilhører offentlig sektor. For serviceyrker og annet arbeid og kontorarbeid er det nå henholdsvis 10 og 8 prosent færre nye ledige enn på samme tid i fjor.

Figur 5. Registrerte arbeidsledige med mindre enn 4 uker varighet som arbeidssøker etter yrke. Prosentvis endring desember 2009 – desember 2010.



Kilde: NAV

Figur 6. Prosentvis endring i antall registrerte arbeidsledige fordelt etter arbeidssøkervarighet. Desember 2009 – desember 2010.



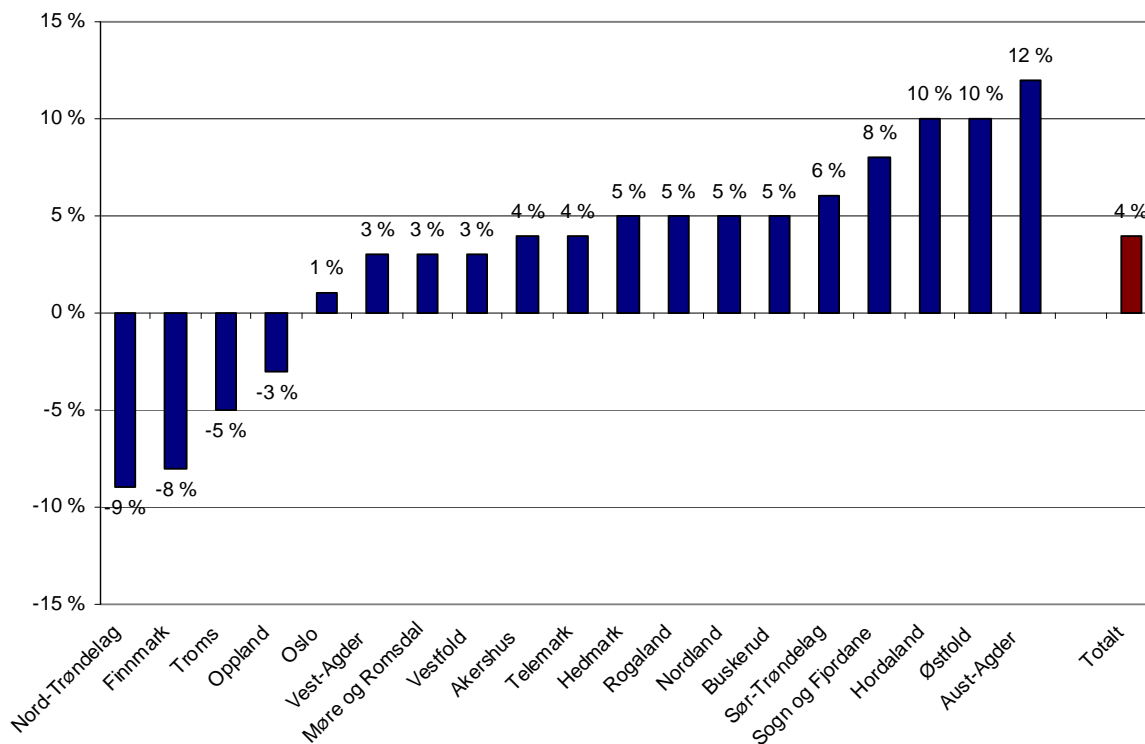
Kilde: NAV

Fylkesvise variasjoner i ledighetsutviklingen

Ledigheten har utviklet seg forskjellig i de ulike fylkene det siste året, se figur 7. Fire fylker har hatt en nedgang i antallet ledige, mens det har vært en vekst i de øvrige 15. Sterkest har ledighetsveksten vært i Aust-Agder med 12 prosent og Østfold og Hordaland, begge med 10 prosent. I Nord-Trøndelag og Finnmark er ledigheten nå henholdsvis 9 og 8 prosent lavere enn på samme tid fjor

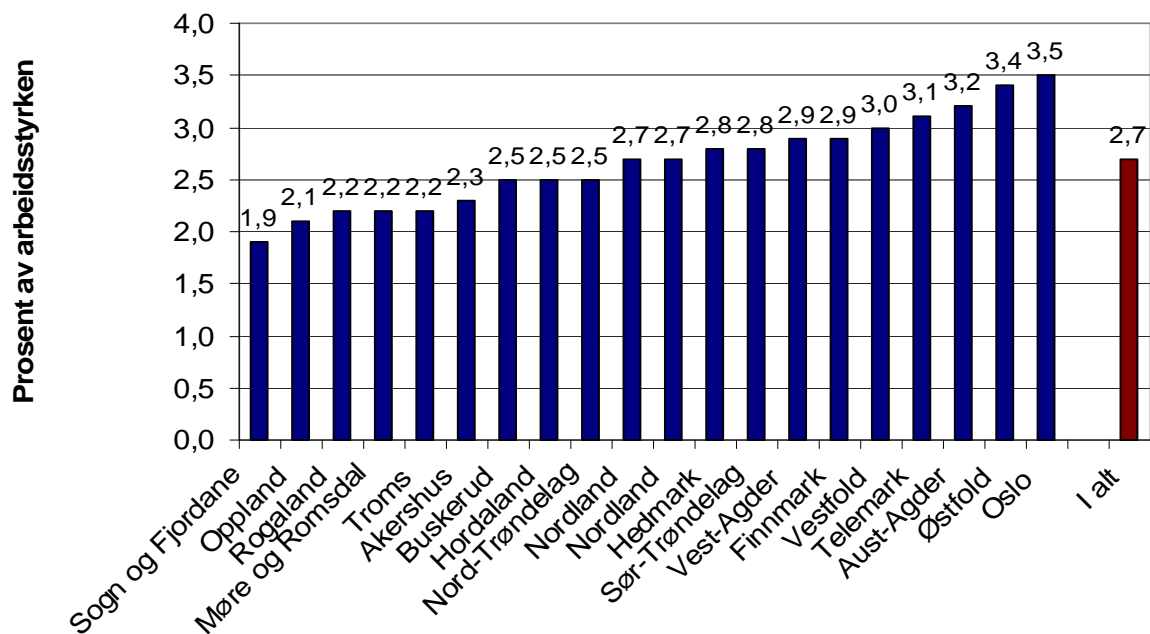
Lavest ledighetsnivå har nå Sogn og Fjordane med 1,9 prosent. Oslo med 3,5 og Østfold med 3,4 prosent har høyest ledighet.

Figur 7. Prosentvis endring i antall arbeidsledige etter fylke. Desember 2009 – desember 2010.



Kilde: NAV

Figur 8. Ledighetsprosent fordelt etter fylke. Desember 2010

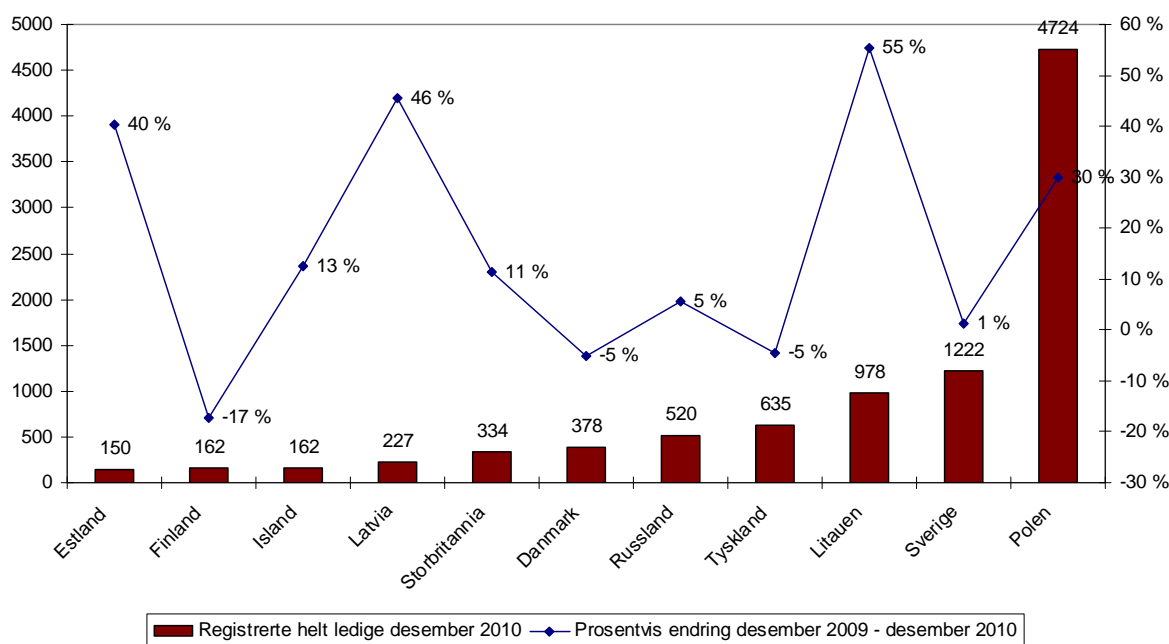


Kilde: NAV

Ledigheten øker for personer fra Baltikum

Figur 9 viser antall arbeidsledige etter statsborgerskap for noen av de mest aktuelle landene når det gjelder arbeidsinnvandring. Det har vært en sterk vekst i antallet ledige fra de nye EU-landene det siste året. Dette må sees i sammenheng med den høye arbeidsinnvandringen fra disse landene. Antallet arbeidsledige litauere og latviere har økt med henholdsvis 55 og 46 prosent i løpet av det siste året. Blant finner, dansker og tyskere er det nå færre ledige enn for ett år siden.

Figur 9. Registrerte arbeidsledige etter statsborgerskap. Antall personer i desember 2010, og prosentvis endring fra desember 2009 til desember 2010.



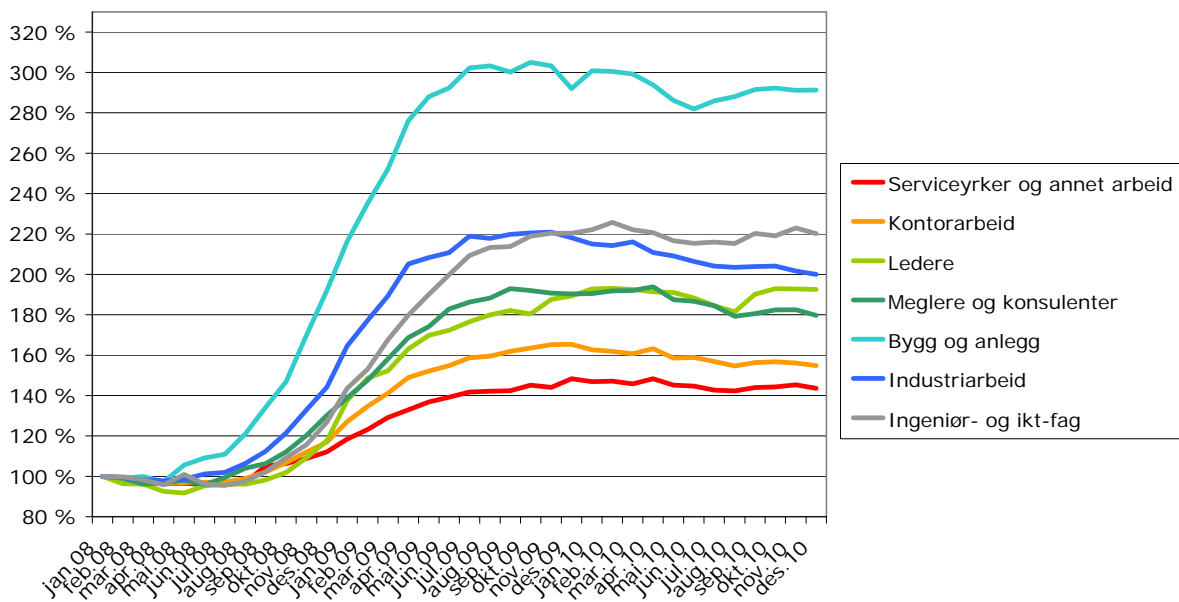
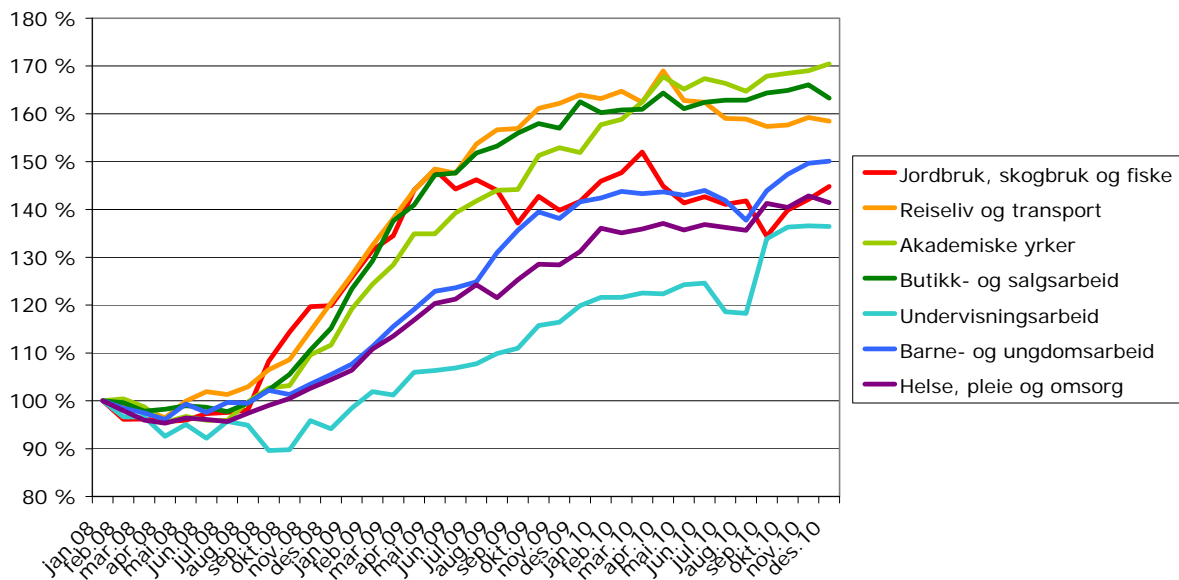
Kilde: NAV

Spesielle forhold ved månedsoppdateringen

Det er ingen kjente spesielle forhold som påvirker månedstallene for arbeidsmarkedet i desember.

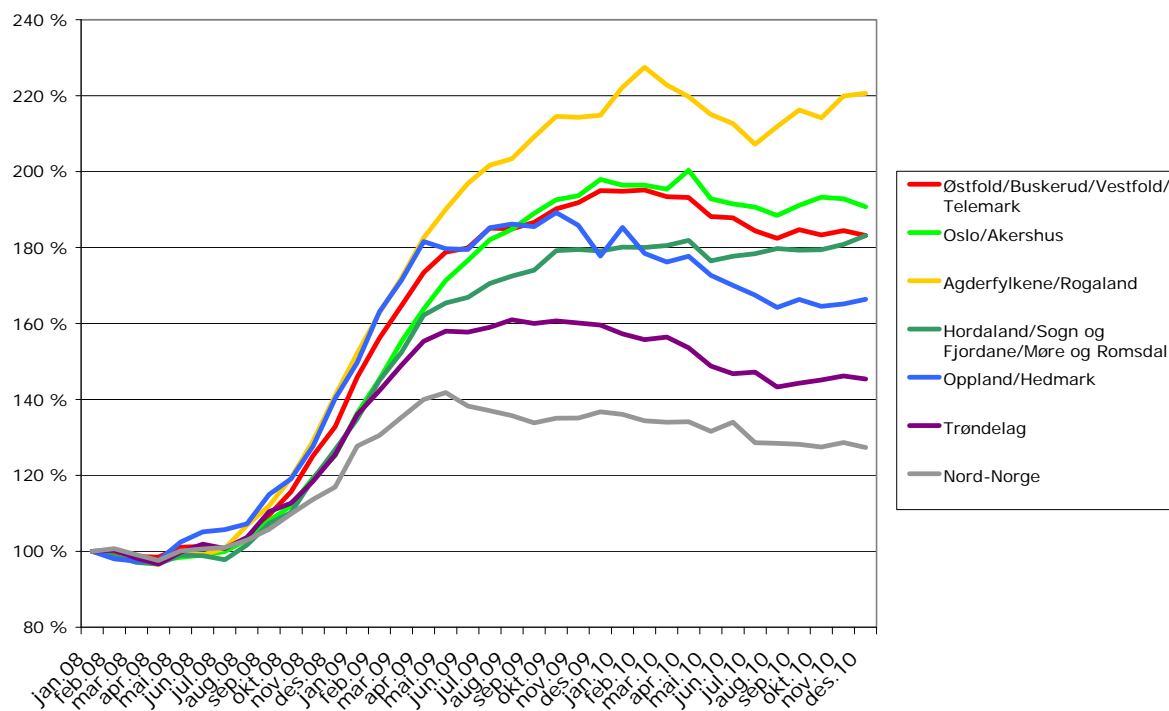
Figurvedlegg

Figur 10 og 11. Utviklingen i summen av registrerte arbeidsledige og ordinære tiltaksdeltakere innenfor yrkesgrupper (yrkesbakgrunn). Januar 2008 = 100. Sesongkorrigerte tall.



Kilde: NAV

Figur 13. Utviklingen i summen av registrerte arbeidsledige og ordinære tiltaksdeltakere i regioner. Januar 2008 – desember 2010. Januar 2008 = 100. Sesongkorrigererte tall.



Kilde: NAV