

Arbeidsmarkedet nå – februar 2007

“Arbeidsmarkedet nå” er et månedlig notat fra Statistikk og utredning i Arbeids- og velferdsdirektoratet. Notatet er skrevet av Tormod Reiersen, tormod.reiersen@nav.no, 1. mars 2007.

Fortsatt lavere ledighet

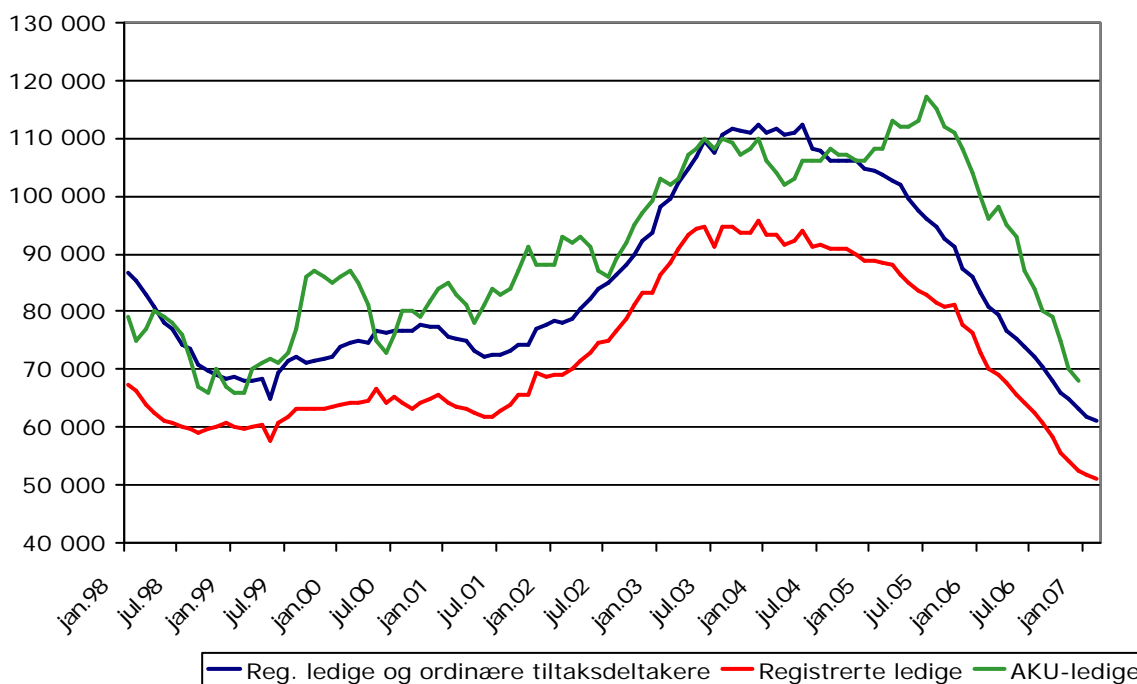
Den registrerte ledigheten falt videre i februar 2007. Ved utgangen av måneden var det 50.900 registrerte ledige, når man justerer for vanlige sesongvariasjoner, en nedgang på 900 fra januar. Nedgangen er omtrent den samme når man også inkluderer ordinære tiltaksdeltakere. De siste månedene har det vært tendenser til noe mindre nedgang i den registrerte arbeidsledigheten enn tidligere, noe vi ser i sammenheng med at nivået på antall helt ledige er i ferd med å bli svært lavt.

Ved utgangen av februar var et registrert 52.100 arbeidsledig, en nedgang på 19.700 (-27 %) fra februar i fjor.

Tallet på ledige stillinger viste noe nedgang, mens tilgangen av ordinære arbeidssøkere var omtrent uendret i februar når man korrigerer for sesongsvingninger. Utviklingen i disse størrelsene kan imidlertid være noe ustabil. Samlet sett viser NAVs arbeidsmarkedstatistikk for februar noe mindre tilstrømning på arbeidsmarkedet enn tidligere. Det vil imidlertid kunne være noen tilfeldige svingninger fra én måned til én annen.

Statistisk sentralbyrås arbeidskraftundersøkelser viser sterk nedgang i ledigheten og kraftig økning i sysselsettingen frem til desember 2006.

Figur 1: Utviklingen i tallet på registrerte helt arbeidsledige, summen av registrerte helt arbeidsledige og ordinære tiltaksdeltakere og AKU-ledige. Sesongjusterte tall. Januar 1998 – februar 2007 (desember 2006 for AKU-ledige).



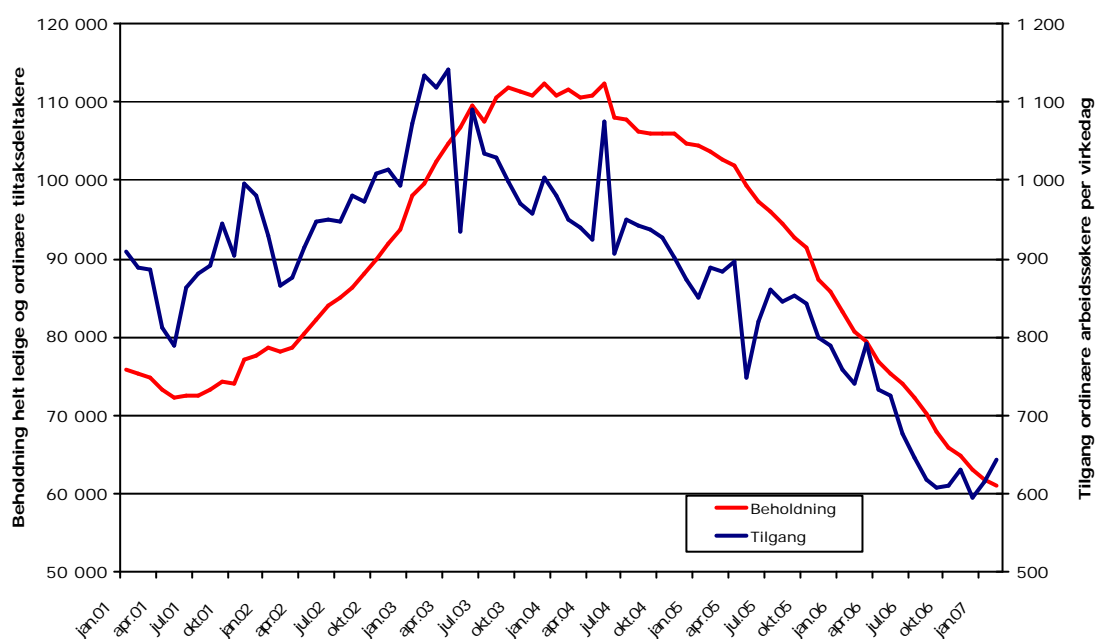
Kilde: NAV.

Tilgangen av arbeidssøkere omtrent uendret de siste månedene

Tilgangen av ordinære arbeidssøkere har nådd et svært lav nivå, se figur 2. Det siste halve året har det imidlertid ikke vært ytterligere nedgang i denne størrelsen. Det tyder på at potensialet for ytterligere nedgang i tilgangen av ordinære arbeidssøkere er lite, og at nedgangen i ledigheten nå i vesentlig grad skyldes kortere varighet blant de arbeidsledige. Ledigheten går særlig sterkt ned for ledige med arbeidssøkervarighet fra et halvt til to år.

Det er store variasjoner i tilgangen av ordinære arbeidssøkere fra måned til måned, noe som vanskeliggjør en tolkning av den månedlige utviklingen.

Figur 2: Tilgangen av ordinære arbeidssøker per virkedag, beholdning helt arbeidsledige og ordinære tiltaksdeltakere. Sesongjusterte tall januar 2001 – februar 2007.



Kilde: NAV.

Færre ledige stillinger siste måned

Figur 3 viser at tilgangen av ledige stillinger gikk ned siste måned når man korrigerer for vanlige sesongvariasjoner. Tilgangen var lavere enn de fire foregående månedene. Tilgangen av ledige stillinger kan være noe ustabil, og vi tror foreløpig ikke at dette indikerer at etterspørselen etter arbeidskraft avtar.

Figur 3: Tilgang ledige stillinger utlyst i media. Januar 1999 – februar 2007. Sesongjusterte tall.



Kilde: NAV.

Den økonomiske utviklingen internasjonalt

Nedjusterte tall for veksten i USAs økonomi i 4. kvartal 2006 gir indikasjoner på at USA kan være inne i en svak nedgangskonjunktur. Det har vært en betydelig avkjøling av det amerikanske boligmarkedet den siste tiden, hvor omsetningstiden har steget markert mens prisene og igangsetting av nye bygg har gått ned. Boligmarkedet har tidligere vært en tidlig indikator på konjunkturutviklingen i USA:

Euro-området er inne i en periode med sterk vekst. Veksten har i hovedsak vært drevet av økt eksport, men vekst i private investeringer og etter hvert privat forbruk har bidratt. I og med at veksten i eurosone langt på vei er eksportdrevet, er det fare for at en eventuell nedgang i USAs økonomi også etter hvert vil gi økonomisk tilbakeslag blant disse landene.

Svensk økonomi er inne i en periode med høy vekst. Lave renter bidrar til sterk vekst i privat forbruk, samtidig som internasjonal oppgang stimulerer eksporten. Denne utviklingen har påvirket arbeidsmarkedet hvor både arbeidsstyrken og sysselsettingen stiger raskt. Også i Danmark er det sterk vekst i økonomien.

Den økonomiske utviklingen er generelt sterk i de nye EU-landene. Veksten er spesielt kraftig i Baltikum. Arbeidsledigheten er imidlertid fremdeles høy (over 10 %). Høy økonomisk vekst i de nye EU-landene kan etter hvert dempe tilgangen på arbeidskraft fra disse landene til Norge.

I Kina og i India er det fortsatt sterk vekst i økonomien.

Utviklingen i norsk økonomi

Norsk økonomi har siden 2. kvartal 2003 vært inne i en oppgangskonjunktur med vekst over trendvekst. Veksten i Norsk økonomi er nå bredt basert med vekst i store deler av økonomien. Høyt nivå på oljeinvesteringene og vekst i eksporten av tradisjonelle varer og tjenester, særlig verkstedsprodukter, har gitt vekst i industriproduksjonen det siste året. Vekst i investeringer, blant annet i boligbygging, har gitt høy vekst i bygge- og anleggssektoren, mens høy vekst i privat forbruk har ført til økt aktivitet innen handel og tjenesteyting. Konjunkturindikatorer fra Statistisk sentralbyrå tyder på at veksten i norsk økonomi fortsetter i 2007.

Teknisk beregningsutvalg la 26. februar 2007 fram en rapport som viste at gjennomsnittlig lønnsvekst i 2006 ble 4,1 prosent, mot 3,3 prosent i 2005. Overhenget fra 2006 til 2007 er også større enn i de foregående årene. Sterkere lønnsvekst har bidratt til at industriens kostnadmessige konkurranseevne har svekket seg noe. Lønnsindeksen fra Statistisk sentralbyrå for 4. kvartal 2006 viser også en tiltakende lønnsvekst. Tallene bekrefter dermed at det stramme arbeidsmarkedet nå fører til sterkere lønnsvekst.

Statistisk sentralbyrå har offentliggjort foreløpige nasjonalregnskapstall for 4. kvartal 2006 som viser sterk vekst i norsk økonomi samtidig som tidligere anslag på veksten i norsk økonomi gjennom 2006 er oppjustert. Tallene viser at BNP i Fastlands-Norge økte med 1,2 prosent fra 3. kvartal til 4. kvartal 2006. BNP for fastlands-Norge økte med hele 4,6 prosent i 2006 sett under ett.

Veksten i sysselsettingen målt ved Nasjonalregnskapet var på hele 72.000 personer i gjennomsnitt fra 2005 til 2006, det vil si 7.000 flere enn det AKU viser. Forskjellen skyldes at Nasjonalregnskapet også fanger opp ikke bosatte personer som er på korttidsopphold med jobb i norske bedrifter.

Sterk nedgang i ledigheten for undervisningsarbeid

Figur 4 viser at ledigheten går sterkt ned for alle yrkesgrupper. Vi merker oss spesielt at nedgangen i ledigheten forsterker seg innenfor undervisningsarbeid. Fortsatt er imidlertid nedgangen i ledigheten sterkest for ingeniør- og IKT-fag og industriarbeid når man sammenligner med ett år tidligere. Innenfor bygg og anlegg har nedgangen i ledigheten svekket seg noe. Barne- og ungdomsarbeid har minst nedgang i ledigheten.

Offentlige yrker

Nedgangen i ledigheten er nå sterk for grunnskolelærere (-36 %) og førskolelærere (-34 %). Dette er yrker som i utgangspunktet har lav ledighet. Innenfor helse, pleie og omsorg er nedgangen i ledigheten særlig stor for vernepleiere (-34 %), hjemmehjelpere (-28 %) og hjelpepleiere (-22 %). For sykepleiere har nedgangen vært mer beskjeden (-7 %).

Ingeniør- og IKT-fag

Ingeniør- og IKT-fag har fortsatt den største nedgangen når man sammenligner med ett år tidligere. Nedgangen er særlig stor for IKT-yrker (-38 %) og sivilingeniører, sivilarkitekter og lignende (-40 %).

Industriarbeid

Innenfor industriarbeid er nedgangen i ledigheten fortsatt sterk. Det er blant annet stor nedgang for operatører innen metallurgisk prosessfag (-50 %), automatikere og elektriske montører (-45 %) og støpere, sveisere, platearbeidere og lignende (-36 %).

Bygg og anlegg

Innenfor bygg og anlegg har nedgangen flatet litt ut siste måned. Det er fortsatt stor nedgang i ledigheten for blant annet elektrikere (-49 %), rørleggere (-37 %) og snekkere og tømrere (-36 %).

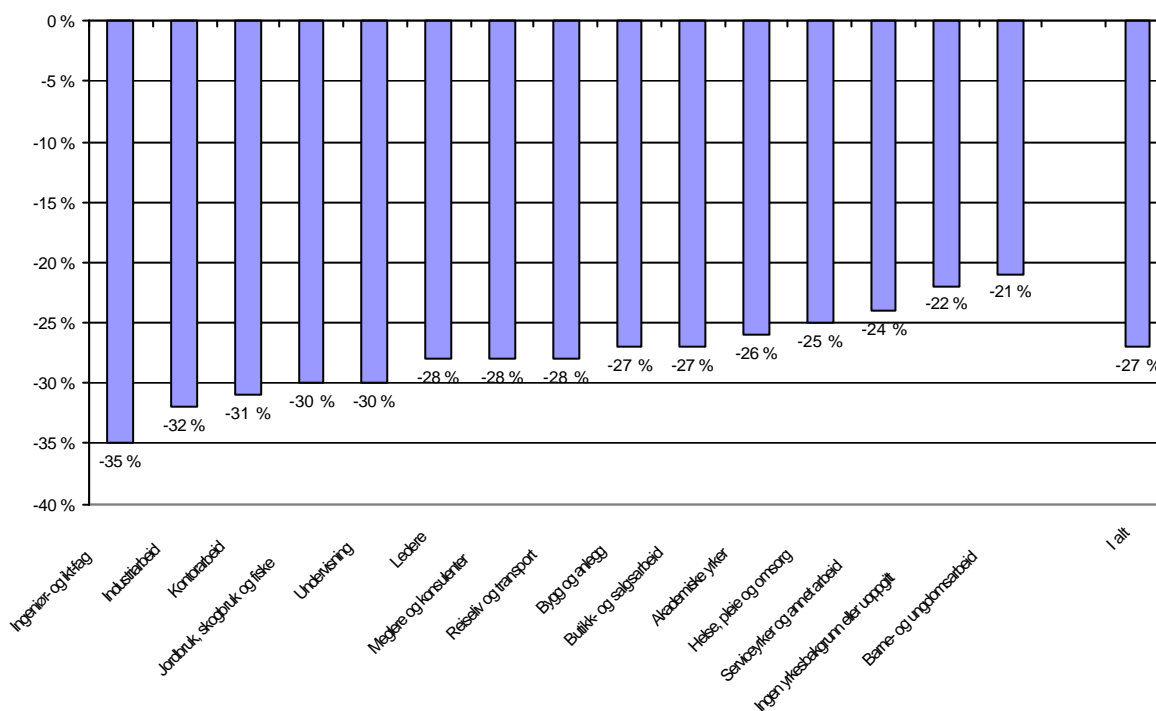
Kontorarbeid

Innen kontorarbeid går ledigheten nå sterkere ned enn for gjennomsnittet av yrkesgruppene. Nedgangen er blant annet stor for økonomimedarbeidere og revisorer (-40 %), sekretærer (-37 %) og sentralbordoperatører (-34 %).

Reiseliv og transport, serviceyrker og annet arbeid

Innen reiseliv og transport er nedgangen i ledigheten omtrent som for gjennomsnittet av yrkesgruppene. Nedgangen er særlig stor for maritime yrker (-35 %), og buss- og sporvognførere (-33 %). Serviceyrker og annet arbeid har mindre nedgang enn gjennomsnittet. Nedgangen er imidlertid stor for blant annet bud (-36 %). Det er også stor nedgang i ledigheten blant dimiterte menige fra forsvaret (-35 %).

Figur 4: Prosentvis endring i tallet på registrerte arbeidsledige etter yrkesbakgrunn. Februar 2006 - februar 2007.



Kilde: NAV.

I prosent av arbeidsstyrken er ledigheten lavest for undervisning (0,8 prosent), ledere (0,9 %) og ingeniør og IKT-fag (0,9 %). Høyest ledighet er det innenfor reiseliv og transport (3,2 %) og serviceyrker og annet arbeid (3,0 %).

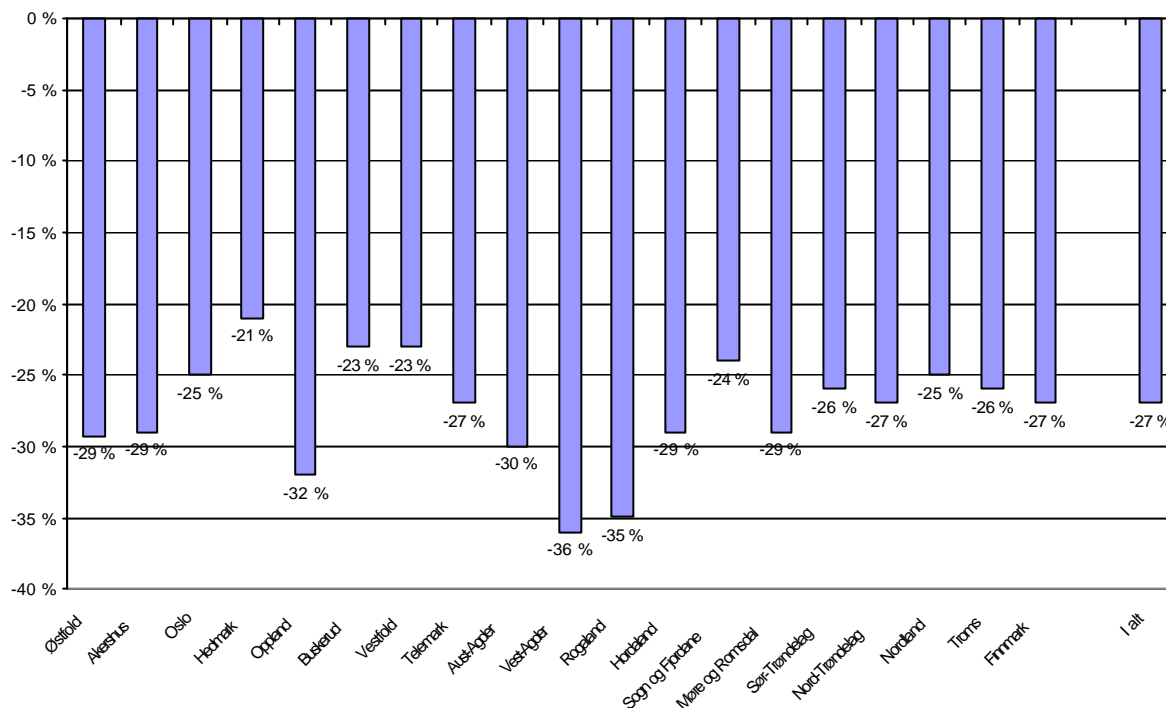
I dette avsnittet har vi sett på ledige fordelt på yrkesbakgrunn. I et eget spesialtema til slutt i dette notatet gjør vi rede for forskjeller i de lediges yrkesbakgrunn og de lediges yrkesønske.

Nedgang i arbeidsledigheten i alle fylker

Den registrerte ledigheten har det siste året avtatt sterkt i alle fylker, se figur 5. Nedgangen er aller størst i Vest-Agder og Rogaland, noe som har sammenheng med at

aktivitetsveksten i industrien, herunder oljerelatert, i særlig stor grad påvirker utviklingen i disse fylkene.

Figur 5: Prosentvis endring i antall registrerte arbeidsledige fordelt på fylke. Februar 2006 – februar 2007.



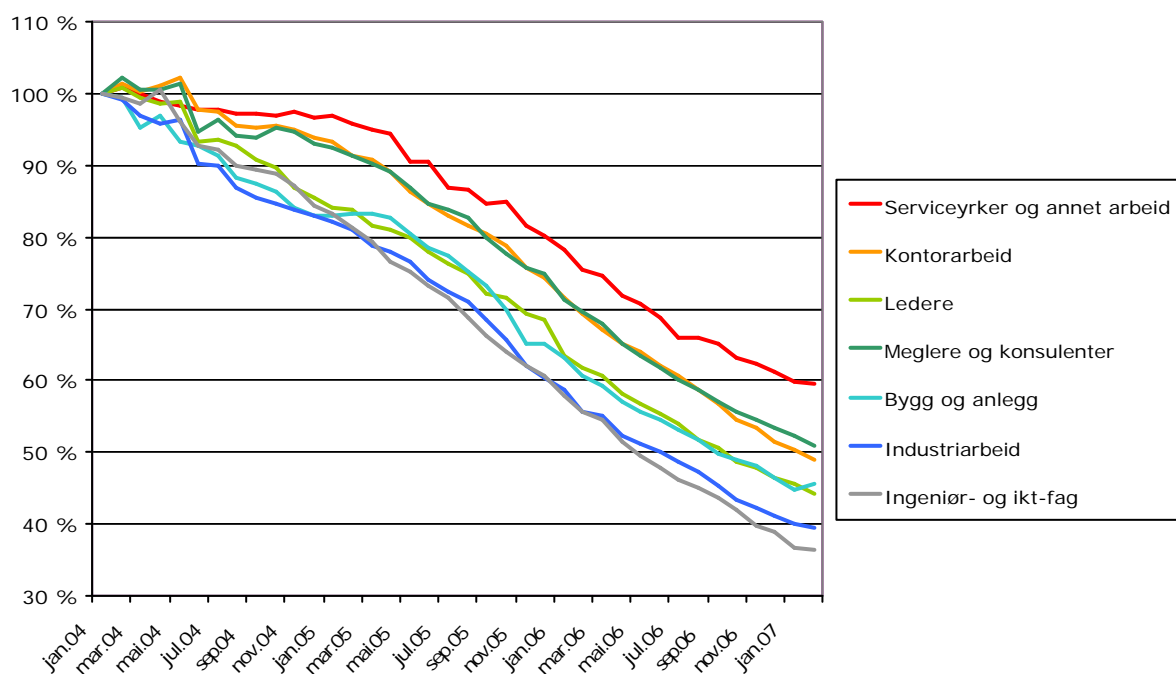
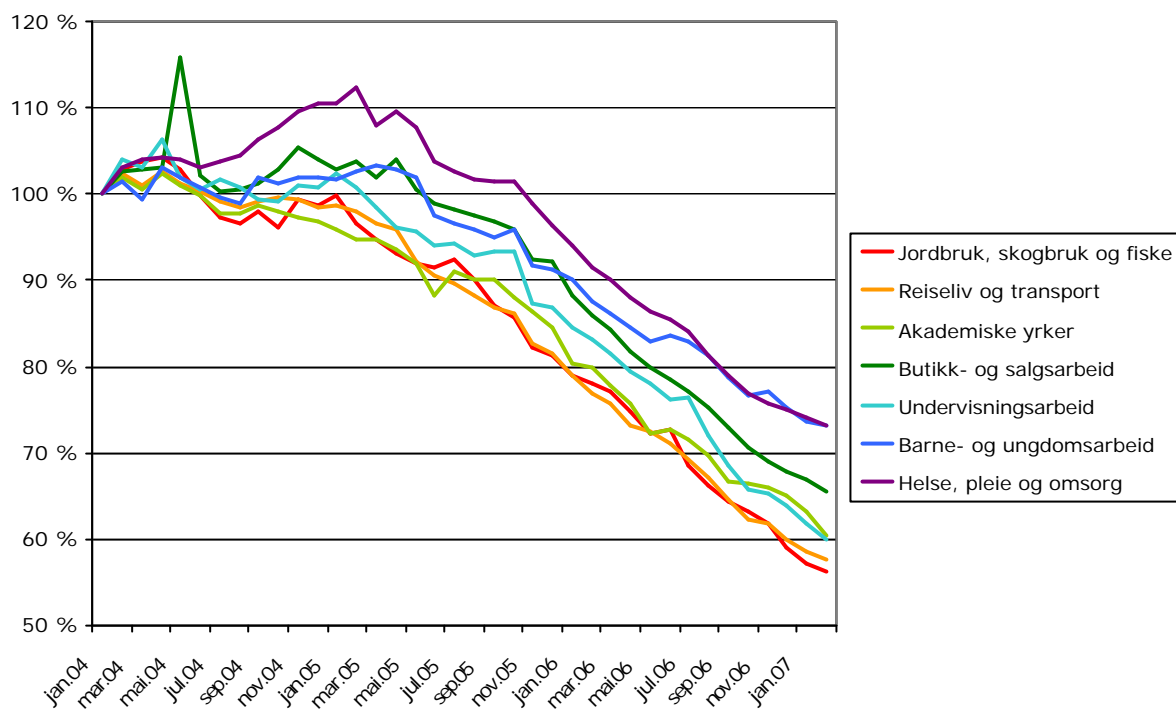
Kilde: NAV.

Spesielle forhold ved månedsoppdateringen

Det er ingen kjente spesielle forhold som påvirker månedstallene for arbeidsmarkedet i februar.

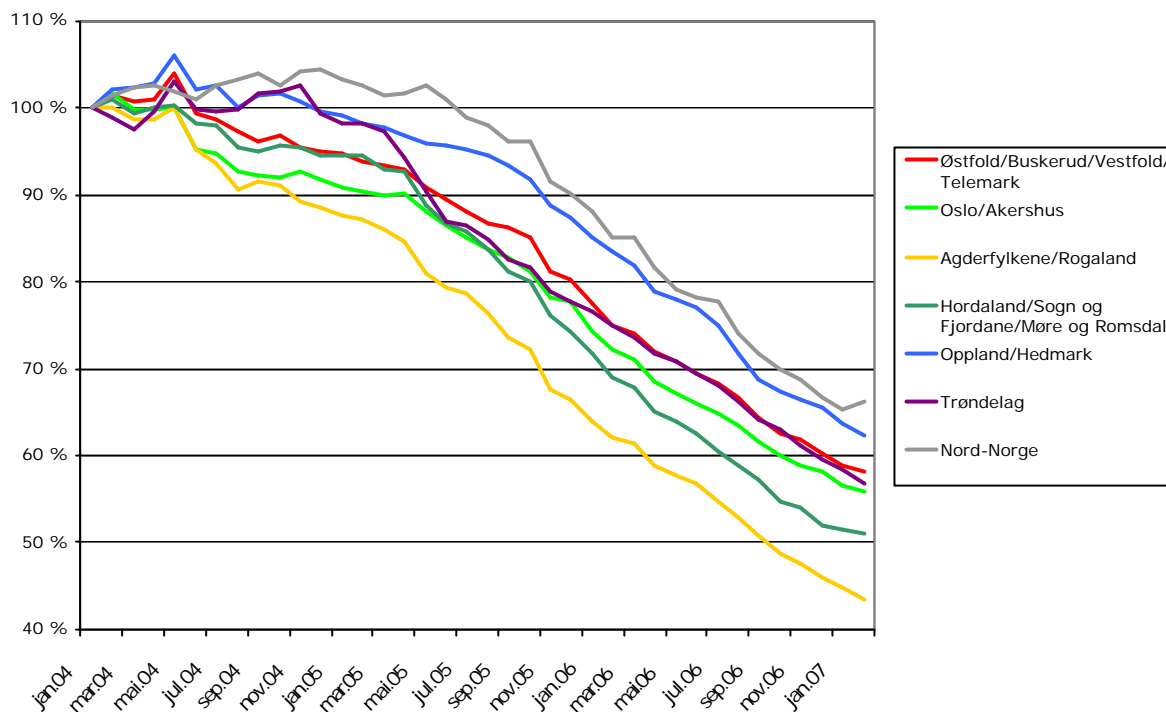
Figurvedlegg

Figur 6 og 7: Utviklingen i summen av registrerte arbeidslause og ordinære tiltaksdeltakere innenfor yrkesgrupper (yrkesbakgrunn). Januar 2004 – februar 2007. Januar 2004 = 100. Sesongkorrigererte tall.



Kilde: NAV.

Figur 8: Utviklingen i summen av registrerte arbeidslause og ordinære tiltaksdeltakere i regioner. Januar 2004 – februar 2007. Januar 2004 = 100. Sesongkorrigererte tall.



Kilde: NAV.

Spesialtema: Yrkesbakgrunn og yrkesønske for registrerte ledige

Når de arbeidsledige registrerer seg ved NAV, registreres opplysninger om både yrke i siste arbeidsforhold og ønske om yrker i nytt arbeidsforhold. I NAVs ordinære arbeidsmarkedsstatistikk er yrkesbakgrunn definert som arbeidssøkers siste yrke i et arbeidsforhold av minst 14 dagers varighet. Dette innebærer at også yrkesbakgrunn av relativt kort varighet og som har relativt liten relevans i forhold til utdanningsbakgrunn telles med.

I dette spesialtema vil vi se om det er store forskjeller i de registrerte lediges yrkesbakgrunn og deres primære yrkesønske, og om det er slik at endringen i arbeidsledighet fordelt på yrker vil være avhengig av om man ser på yrkesønske eller yrkesbakgrunn.

Tabell 1. Antall registrerte helt ledige fordelt på yrkesønske og yrkesbakgrunn. Februar 2007.

	Yrkesbakgrunn	Yrkesønske	Prosentvis avvik
Akademiske yrker	1273	1985	56 %
Barne- og ungdomsarbeid	2366	2853	21 %
Butikk- og salgsarbeid	5479	6918	26 %
Bygg og anlegg	4623	4071	-12 %
Helse, pleie og omsorg	3643	3741	3 %
Industriarbeid	5839	5309	-9 %
Ingen yrkesbakgrunn eller uoppgitt	4071	1563	-62 %
Ingeniør- og ikt-fag	1692	2350	39 %
Jordbruk, skogbruk og fiske	1158	901	-22 %
Kontorarbeid	5471	7549	38 %
Ledere	963	788	-18 %
Meglere og konsulenter	2846	2333	-18 %
Reiseliv og transport	5418	5592	3 %
Serviceyrker og annet arbeid	5894	4857	-18 %
Undervisning	1323	1249	-6 %
Totalt	52059	52059	0 %

Kilde: NAV.

Tabell 1 viser at antall registrerte ledige innenfor den enkelte yrkesgruppen har betydelige forskjeller dersom man bruker yrkesønske istedenfor yrkesbakgrunn. Innenfor akademiske yrker er det hele 56 prosent flere som har dette som yrkesønske enn yrkesbakgrunn. Dette har sammenheng med at mange nyutdannede som ønsker å jobbe innenfor akademiske yrker har erfaring fra andre områder enn der de primært søker jobb. Det er også langt flere som søker seg til ingeniør- og IKT-fag og kontorarbeid enn de som har dette som siste arbeidserfaring.

Det er relativt færre som søker seg til serviceyrker og annet arbeid, meglere og konsulenter, ledere, bygg og anlegg og industri enn de som har erfaring derfra.

Tabell 1 viser nettoforskjellene. I Tabell 2 har vi sett på bruttostrømmene: hvor mange som har en yrkesbakgrunn innenfor en yrkesgruppe har også et yrkesønske innenfor samme yrkesgruppe. Innenfor hver yrkesgruppe er det mange enkeltyrker. Vi har ikke sett på forskjeller i yrkesbakgrunn og yrkesønsker mellom yrker innen samme yrkesgruppe.

Tabell 2 viser at det kun er 43 prosent av de registrerte helt ledige i februar 2007 som har samme primære yrkesønske innenfor samme yrkesgruppe som de hadde siste praksis fra¹. Blant ledere er andelen 28 prosent. Innenfor servicearbeid og annet arbeid, meglere og konsulenter er andelen også særlig lav med hhv. 36 og 37 prosent. I den andre enden av skalaen skiller ingeniør- og IKT-fag seg ut med 65 prosent.

I og med at nettotallene er såpass forskjellige mellom yrkesbakgrunn og yrkesønske ville resultatene kunne blitt noe forskjellig dersom vi istedenfor hadde sett hvor stor andel som har et yrkesønske som også har det som yrkesbakgrunn.

Tabell 2: Antall registrerte ledige fordelt på yrkesbakgrunn. Første kolonne viser antall med yrkesønske lik yrkesbakgrunn. Andre kolonne viser antall der yrkesønske er forskjellig fra yrkesbakgrunn.

Yrkesbakgrunn	Samme yrk.ønske	Annet yrk.ønske	I alt	Samme yrk.ønske	Annet yrk.ønske	I alt
Akademiske yrker	593	680	1273	47 %	53 %	100 %
Barne- og ungdomsarbeid	988	1378	2366	42 %	58 %	100 %
Butikk- og salgsarbeid	2535	2944	5479	46 %	54 %	100 %
Bygg og anlegg	2345	2278	4623	51 %	49 %	100 %
Helse, pleie og omsorg	1927	1716	3643	53 %	47 %	100 %
Industriarbeid	2603	3236	5839	45 %	55 %	100 %
Ingen yrkesbakgrunn eller uoppgitt	332	3739	4071	8 %	92 %	100 %
Ingeniør- og ikt-fag	1108	584	1692	65 %	35 %	100 %
Jordbruk, skogbruk og fiske	405	753	1158	35 %	65 %	100 %
Kontorarbeid	3026	2445	5471	55 %	45 %	100 %
Ledere	268	695	963	28 %	72 %	100 %
Meglere og konsulenter	1042	1804	2846	37 %	63 %	100 %
Reiseliv og transport	2564	2854	5418	47 %	53 %	100 %
Serviceyrker og annet arbeid	2143	3751	5894	36 %	64 %	100 %
Undervisning	600	723	1323	45 %	55 %	100 %
Totalt	22479	29580	52059	43 %	57 %	100 %

Kilde: NAV.

Vi har sett at det er til dels store forskjeller mellom de registrerte lediges yrkesbakgrunn og det yrkesønsket de har. I tabell 3 viser vi i hvilken grad dette betyr at også endringen i ledigheten blir forskjellig når vi ser på yrkesønske istedenfor yrkesbakgrunn. Vi ser at forskjellene er relativt moderate, med unntak av kategorien uoppgitt/ingen yrkesbakgrunn. Dersom vi ser på endringer i perioden februar 2002 til februar 2007 og fra februar 2006 til februar 2007 ser vi at det i hovedsak er de samme yrkesgruppene med stor nedgang etter yrkesbakgrunn som også har stor nedgang etter yrkesønske. På tilsvarende måte er det de yrkesgruppene med svakest utvikling etter yrkesbakgrunn som også har det etter yrkesønske.

Konklusjonen må da bli at selv om en stor andel av de registrerte ledige har forskjellig yrkesønske fra yrkesbakgrunn og nivå-tallene er forskjellige, spiller det mindre rolle hvilken av disse som brukes for å vurdere endringer på arbeidsmarkedet.

¹ Andelen blir noe negativt påvirket av at personer med uoppgitt/ingen yrkesbakgrunn naturlig nok ofte har et annet yrkesønske.

Tabell 3. Prosentvis endring i den registrerte ledigheten fra februar 2006 til februar 2007 og fra februar 2002 til februar 2007. Fordelt på yrkesønske og yrkesbakgrunn.

	Endring 2002-2007		Endring 2006-2007	
	Yrkesbakgrunn	Yrkesønske	Yrkesbakgrunn	Yrkesønske
Akademiske yrker	-6 %	-8 %	-26 %	-24 %
Barne- og ungdomsarbeid	3 %	3 %	-21 %	-20 %
Butikk- og salgsarbeid	-15 %	-14 %	-27 %	-25 %
Bygg og anlegg	-36 %	-39 %	-27 %	-29 %
Helse, pleie og omsorg	7 %	-3 %	-25 %	-25 %
Industriarbeid	-49 %	-53 %	-32 %	-33 %
Ingen yrkesbakgrunn eller uoppgitt	-36 %	22 %	-22 %	-16 %
Ingeniør- og ikt-fag	-38 %	-47 %	-35 %	-37 %
Jordbruk, skogbruk og fiske	-33 %	-28 %	-30 %	-28 %
Kontorarbeid	-34 %	-34 %	-31 %	-30 %
Ledere	-28 %	-18 %	-28 %	-30 %
Meglere og konsulenter	-19 %	-15 %	-28 %	-27 %
Reiseliv og transport	-27 %	-33 %	-28 %	-30 %
Serviceyrker og annet arbeid	-12 %	-6 %	-24 %	-20 %
Undervisning	-16 %	-9 %	-30 %	-31 %
Totalt	-28 %	-28 %	-27 %	-27 %

Kilde: NAV.