

Statistikknotat – Nedsatt arbeidsevne, september 2014

Skrevet av Helene Ytteborg, Helene.Ytteborg@nav.no, Johannes Sørbo, Johannes.Sorbo@nav.no og Pål Eivind Aamodt, Pal.Eivind.Aamodt@nav.no – 10.oktober.2014

Ved utgangen av september 2014 var det registrert 203 400 personer med nedsatt arbeidsevne. Dette tilsvarer 6,1 prosent av befolkningen i alderen 18-66 år. Siden september 2013 har det vært en nedgang på 4 900 personer. Av de som var registrert med nedsatt arbeidsevne i september, hadde 149 000 rett på arbeidsavklaringspenger. Dette er 12 000 færre enn på samme tid i fjor.

Innledning

Begrepet «nedsatt arbeidsevne» omfatter personer som på grunn av sykdom, skade eller andre hindringer har behov for ekstra oppfølging fra NAV for å få eller beholde arbeid.

Bistandsbehovet fastsettes etter en arbeidsevnevurdering. Mange blir registrert med nedsatt arbeidsevne etter å ha brukt opp retten til sykepenger, eller fordi de fortsatt trenger tid til rehabilitering eller omskolering. Andre har vært lenge arbeidsledig, men på grunn av helsemessige utfordringer vurderes de å ha ekstra behov for oppfølging for å kunne komme i jobb. Personer som mottar sykepenger eller uførepensjon regnes ikke med i statistikken over personer med nedsatt arbeidsevne, med mindre de mottar arbeidsrettet oppfølging rettet mot personer med nedsatt arbeidsevne.

Bistandsbehovet for personer som registreres med nedsatt arbeidsevne fastsettes etter en arbeidsevnevurdering i h.h.t Lov om Arbeids- og velferdsforvaltningen § 14a og vil omfatte:

1. arbeidsrettet tilbud
2. annen oppfølging (medisinsk behandling, rehabilitering, sosial trening/oppfølging og tilrettelegging).

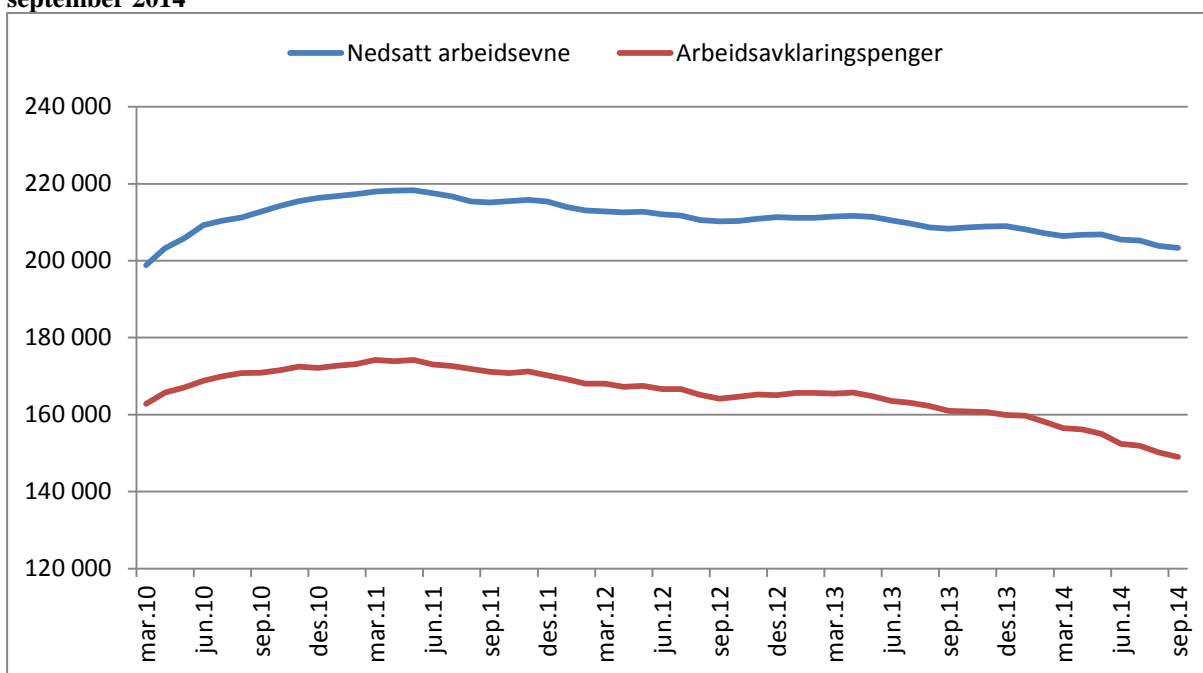
Fortsatt nedgang i antallet registrert med nedsatt arbeidsevne

Ved utgangen av september 2014 var 203 400 personer registrert med nedsatt arbeidsevne hos NAV. 149 000 av disse mottok arbeidsavklaringspenger. Sammenliknet med september 2013 er det en nedgang på 4 900 personer registrert med nedsatt arbeidsevne og en nedgang på 12 000 personer med arbeidsavklaringspenger¹. Antallet personer som er registrert med nedsatt arbeidsevne uten å motta arbeidsavklaringspenger har med andre ord økt med 7 100 personer det siste året. Dette omfatter blant annet personer som mottar sosialstønning, tiltakspenger eller som ikke mottar noen ytelse fra NAV.

¹ I dette notatet bruker vi tall for de som har innvilget rett på arbeidsavklaringspenger ved utgangen av måneden. Dette tallet kan avvike noe fra tallet på hvor mange som har fått utbetalt arbeidsavklaringspenger i løpet av måneden.

Fra andre halvår 2013 ser vi en nedgang i antall personer som mottar arbeidsavklaringspenger. Det kommer av at man som hovedregel kan motta arbeidsavklaringspenger i maksimalt fire år. Ordningen med arbeidsavklaringspenger ble innført i mars 2010, og mange av de som har gått ut den maksimale perioden på fire år har det siste året blitt avklart mot arbeid eller uførepensjon. Med «avklaring» mener vi å finne ut om vedkommende har fått bedre helse og kan returnere til arbeid eller søke jobb, eller om vedkommende har en varig nedsatt arbeidsevne og dermed har krav på en uførepensjon. Figur 1 viser utviklingen i antall personer med nedsatt arbeidsevne og arbeidsavklaringspenger.

Figur 1: Antall personer registrert med nedsatt arbeidsevne og arbeidsavklaringspenger. Mars 2010-september 2014



Kilde: NAV

1 400 flere under 30 år

Ved utgangen av september var i alt 40 000 personer under 30 år registrert med nedsatt arbeidsevne hos NAV. Dette er en økning på 1 400 personer, eller 4 prosent, sammenlignet med september i fjor. Også i denne aldersgruppen har det vært en liten nedgang i antallet som mottar arbeidsavklaringspenger, men dette blir motvirket av økningen i antallet som mottar tiltakspenger eller som hverken mottar arbeidsavklaringspenger, uførepensjon, dagpenger eller tiltakspenger. I den siste gruppen finner vi blant annet personer som mottar sosialhjelp eller ikke mottar noen ytelse fra NAV.

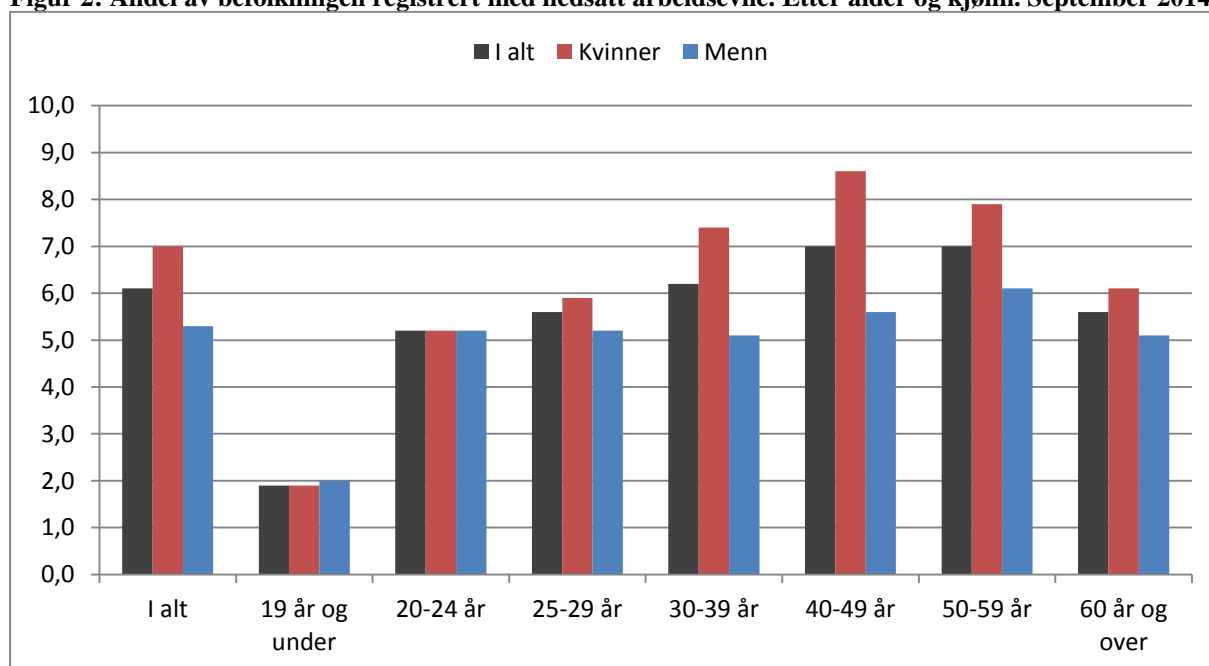
For personer i alderen 30-59 år har det vært en stor nedgang i antallet som er registrert med nedsatt arbeidsevne det siste året. Ved utgangen av september var 141 000 personer i denne alderen registrert med nedsatt arbeidsevne, en nedgang på 8 400 personer sammenlignet med september i fjor. Dermed har andelen av befolkningen i denne aldersgruppen som er registrert med nedsatt arbeidsevne gått ned fra 7,2 prosent i fjor til 6,7 i år. Nedgangen er størst for personer i 40-årene, og større for kvinner enn menn. Nedgangen skyldes at mange i denne

aldersgruppen ble konvertert fra en av de tidligere ytelsene (attføringspenger, rehabiliteringspenger, tidsbegrenset uførestønad) til arbeidsavklaringspenger da denne ytelsen ble innført. Disse har nå passert fire år med arbeidsavklaringspenger, og mange har blitt innvilget uførepensjon eller blitt avklart til arbeid.

Blant personer i 60-årene fortsetter antallet med nedsatt arbeidsevne å øke. Dette er også den eneste aldersgruppen hvor det er flere som mottar arbeidsavklaringspenger enn for ett år siden. Som vi så i forrige kvartalsnotat er det imidlertid også en stor nedgang i antallet uførepensjonister i 60-årene, samtidig som flere i denne aldersgruppen kombinerer arbeidsavklaringspenger med alderspensjon. Summen av uførepensjonister og personer med nedsatt arbeidsevne har gått ned, så samlet er det altså færre i denne aldersgruppen som mottar en helserelatert ytelse fra NAV.

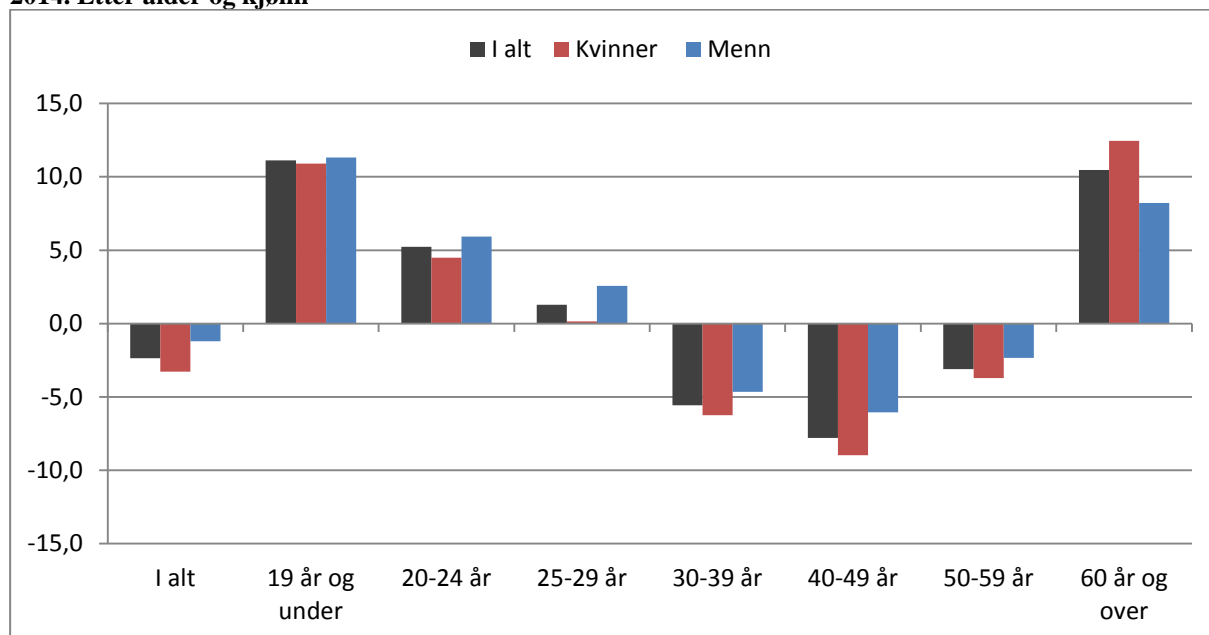
Av de 203 400 personene som er registrert med nedsatt arbeidsevne er 113 200 kvinner. Dermed er 7,0 prosent av alle kvinner i alderen 18-66 år registrert med nedsatt arbeidsevne. For menn er tilsvarende andel på 5,3 prosent. Det er likevel kvinner som har hatt den største nedgangen det siste året, med 3 prosent. Aller størst har nedgangen vært for kvinner i 40-årene. At nedgangen er størst i denne gruppen kommer av at mange kvinner i denne alderen tidligere mottok tidsbegrenset uførestønad, og i løpet av det siste året har fått innvilget uførepensjon etter fire år med arbeidsavklaringspenger.

Figur 2: Andel av befolkningen registrert med nedsatt arbeidsevne. Etter alder og kjønn. September 2014



Kilde: NAV

Figur 3: Prosentvis endring i antall personer med nedsatt arbeidsevne. September 2013 til september 2014. Etter alder og kjønn



Kilde: NAV

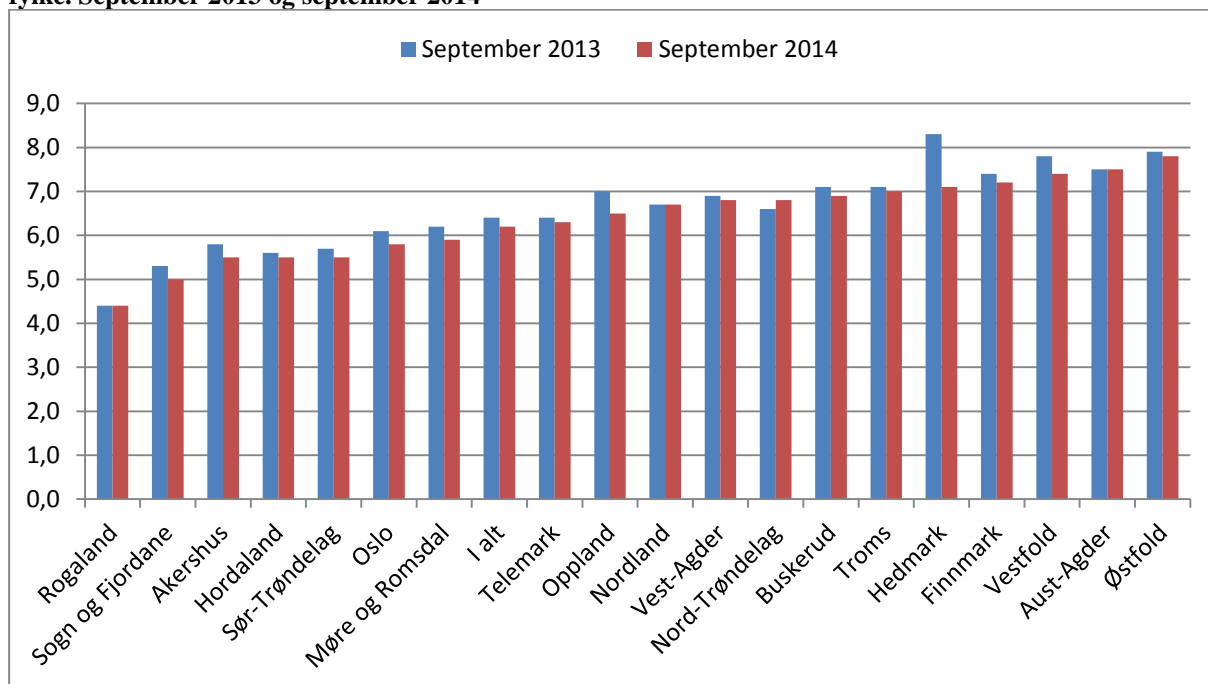
Størst nedgang i Hedmark

Hedmark skiller seg ut med en svært stor nedgang i antallet personer registrert med nedsatt arbeidsevne det siste året. For landet som helhet er det nå 2 prosent færre som er registrert med nedsatt arbeidsevne enn i september i fjor. I Hedmark har til sammenligning antallet falt med hele 15 prosent (figur 5). Fylket skiller seg fra resten av landet ved at tilgangen av nye personer ikke har økt i særlig grad sammenlignet med i fjor, mens den har økt markert i resten av landet. Hovedforskjellen er likevel at gjennomsnittlig antall som har sluttet å være registrert med nedsatt arbeidsevne per måned, avgangen, har økt med 68 prosent i Hedmark mot 14 prosent i resten av landet, sammenlignet med samme periode i fjor².

Rogaland og Sogn og Fjordane har de laveste andelene av befolkningen som er registrert med nedsatt arbeidsevne, med henholdsvis 4,4 og 5,0 prosent. Andelen er høyest i Østfold og Aust-Agder med 7,8 og 7,5 prosent. For ett år siden lå Hedmark høyest, men med en nedgang fra 8,3 til 7,1 prosent er det nå fire fylker som har en høyere andel av befolkningen registrert med nedsatt arbeidsevne.

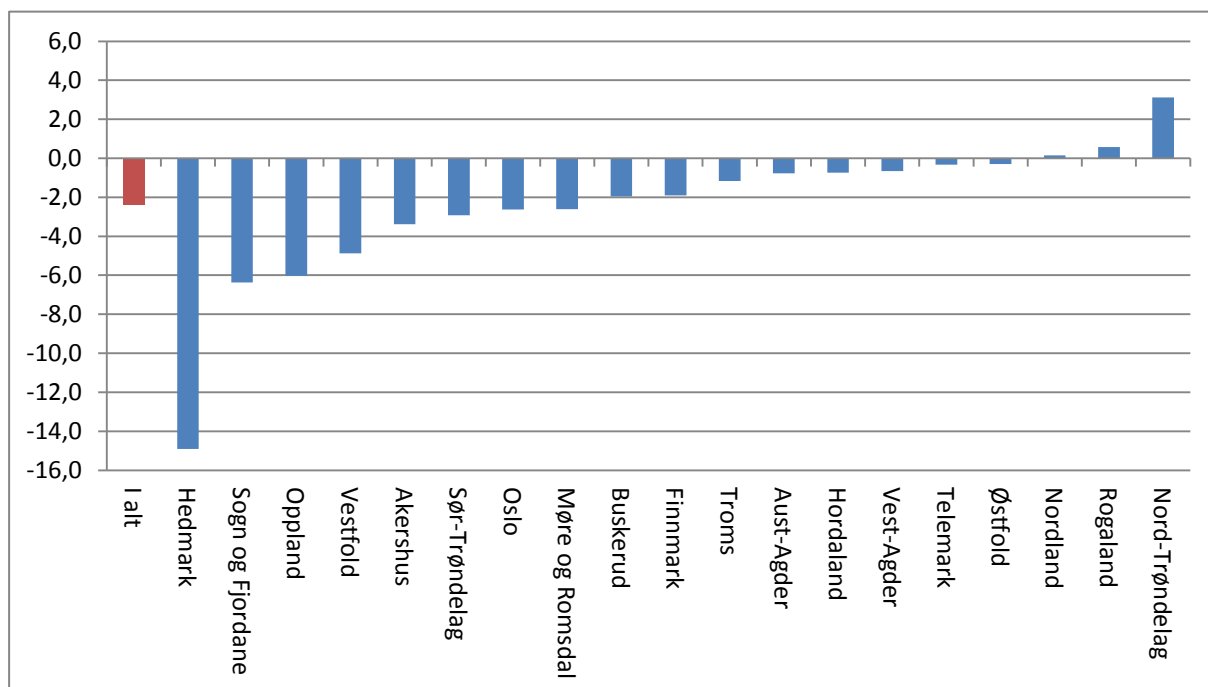
² Her sammenliknes gjennomsnittlig avgang første 7 måneder i 2013 og 2014.

Figur 4: Andel av befolkningen i alderen 18-66 år registrert med nedsatt arbeidsevne i alderen, fordelt på fylke. September 2013 og september 2014



Kilde: NAV

Figur 5: Endring i antall personer med nedsatt arbeidsevne fra september 2013 til september 2014, etter fylke. Prosent



Kilde: NAV

Flere nye med nedsatt arbeidsevne

Første halvår 2014 var preget av den store gruppen som ville passere fire år med arbeidsavklaringspenger i mars, og som skulle avklares i løpet av våren. Det førte til en høy avgang³ i første halvår i år. I gjennomsnitt sluttet 18 100 personer å være registrert med nedsatt arbeidsevne hvert kvartal, og dette er også forklaringen på at antallet personer med nedsatt arbeidsevne har falt i denne perioden.

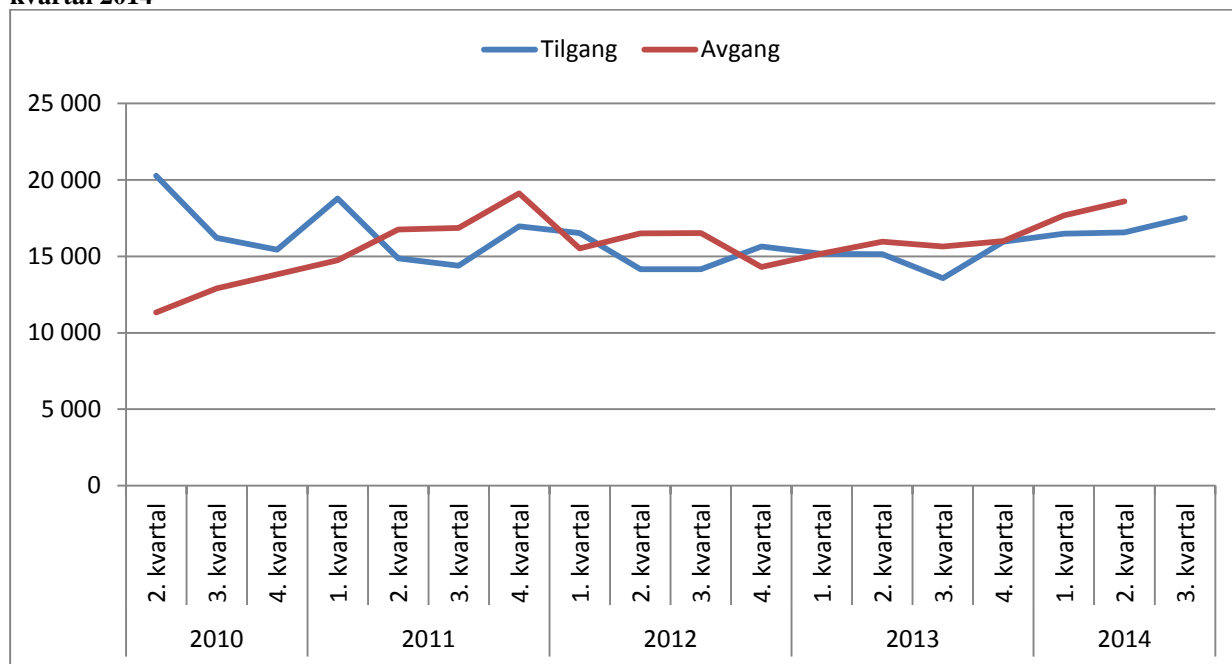
En annen forklaring på nedgangen vi har sett kunne vært at færre nye ble registrert med nedsatt arbeidsevne. Dette er imidlertid ikke tilfellet. Antallet nye personer som blir registrert med nedsatt arbeidsevne har gått opp i år. I tredje kvartal i år ble 17 500 nye registrert med nedsatt arbeidsevne, noe som er den høyeste tilgangen i løpet av et tredje kvartal siden innføringen av arbeidsavklaringspenger i 2010.

Over halvparten av de som blir registrert med nedsatt arbeidsevne var sykmeldt to måneder tidligere. Personer som bruker opp sykepengeretten og fortsatt er syke, vil begynne å motta arbeidsavklaringspenger og dermed bli registrert med nedsatt arbeidsevne. Antallet personer som kommer fra sykepenger har holdt seg stabilt det siste året, og kan altså ikke forklare den økte tilgangen. Derimot ser vi en økning i antallet som kommer fra arbeidsledighet eller andre statuser enn disse to.

Det er bekymringsverdig at tilgangen av nye personer med nedsatt arbeidsevne er på vei opp. Den høye avgangen vi har sett i første halvår vil trolig dempes etter hvert som NAV har fått avklart den store gruppen som passerte fire år med arbeidsavklaringspenger i vår. Dersom tilgangen fortsetter å øke kan vi igjen gå inn i en periode hvor antallet registrert med nedsatt arbeidsevne øker.

³ Avgang fra nedsatt arbeidsevne er definert som at personen var registrert med nedsatt arbeidsevne, men ikke i de to påfølgende månedene.

Figur 6: Tilgang til og avgang fra personer registrert med nedsatt arbeidsevne. Antall. 3.kvartal 2010-3. kvartal 2014



Kilde: NAV

Flere har fått uførepensjon

Hvor går folk når de ikke lenger er registrert hos NAV med nedsatt arbeidsevne? I figur 7 ser vi hvilken status de som har sluttet å være registrert med nedsatt arbeidsevne hadde seks måneder senere.⁴ Figuren slutter nå med august 2014. Dette er da de som sluttet å være registrert i februar i år. Denne måneden sluttet 6 200 personer å være registrert med nedsatt arbeidsevne. Dette er 2 200 flere enn i tilsvarende måned i fjor.

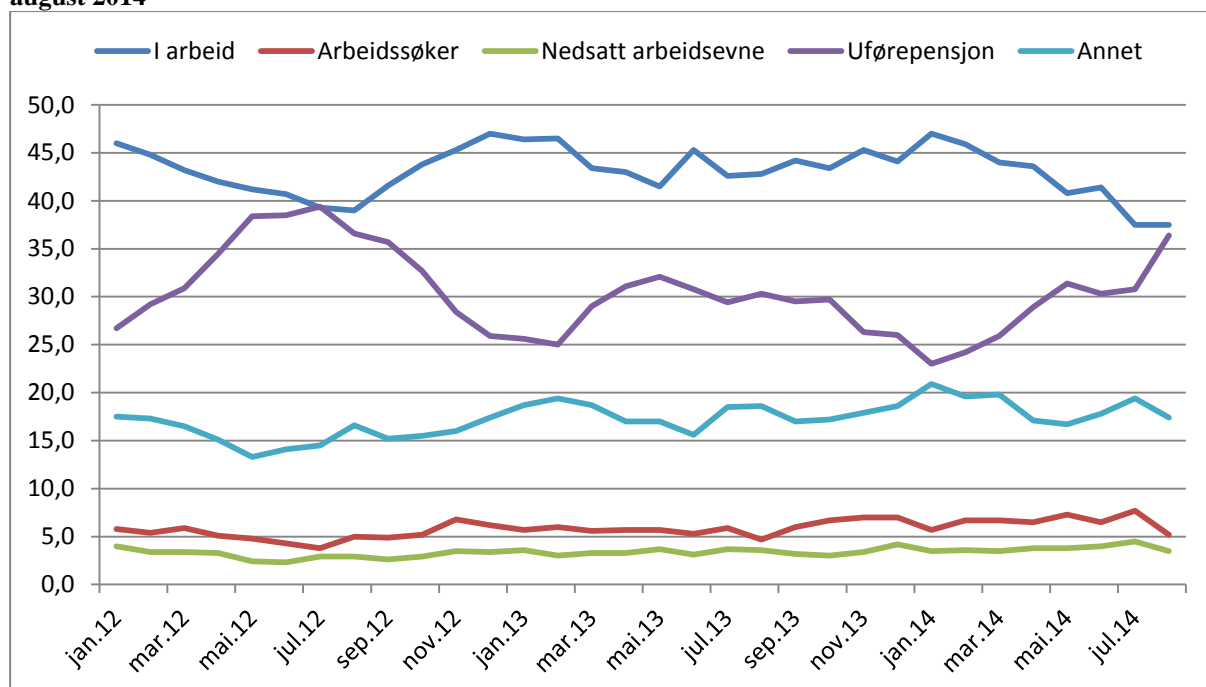
Vi ser at det vanligste blant de som slutter å være registrert med nedsatt arbeidsevne er å være i jobb seks måneder senere. I hele perioden har andelen i jobb variert mellom 37 og 47 prosent. Dette inkluderer både de som kun er i arbeid, og de som kombinerer jobb med å motta en ytelse fra NAV. Andelen som går til jobb er lavest de siste månedene. Om vi ser på hvor mange personer som var i jobb, har antallet økt sammenlignet med for ett år siden. Grunnen til andelen i jobb likevel falt er at antallet som har gått til uførepensjon har økt betydelig mer i samme periode.

36 prosent var blitt uførepensjonister, en økning på 6 prosentpoeng sammenliknet med ett år tidligere. Det kommer av at en stor andel av avgangen i disse månedene var personer som hadde gått fire år med arbeidsavklaringspenger, og som før det igjen mottok en av de tre tidligere ytelsene attføringspenger, rehabiliteringspenger eller tidsbegrenset uførestønad. Særlig de som kom fra en av de to siste ytelsene har i stor grad blitt innvilget uførepensjon.

⁴ At noen slutter å være registrert med nedsatt arbeidsevne er definert som at de var registrert i en måned, men ikke de to påfølgende månedene. Ved å se på hvilken status personene har seks måneder senere, ser vi om personen er tilbake med nedsatt arbeidsevne eller om overgangen er mer varig.

Utenom jobb og uførepensjon, er det gruppen «Annet» som er vanligst. Dette inkluderer blant annet personer som blir studenter, selvstendig næringsdrivende eller alderspensjonister.

Figur 7: Arbeidsmarkedsstatus 6 måneder etter avgang fra nedsatt arbeidsevne. Status januar 2012-august 2014⁵



Kilde: NAV

Flere uten arbeidsavklaringspenger

Den største gruppen av de som er registrert med nedsatt arbeidsevne, er personer som mottar arbeidsavklaringspenger. Ved utgangen av september mottok 73 prosent denne ytelsen (tabell 1). Denne andelen har imidlertid falt det siste året, i og med at mange har passert fire år med arbeidsavklaringspenger og sluttet å motta denne ytelsen. Samtidig har antallet personer som er registrert med nedsatt arbeidsevne uten at de samtidig mottar arbeidsavklaringspenger økt. Særlig ser vi en økning i antallet som mottar individstønad eller er i gruppen «Annet» i tabell 1. «Annet» vil blant annet inkludere kvalifiseringsstønad, sosialhjelp og personer som ikke mottar noen ytelse fra NAV. Det er nå 5 000 flere i denne gruppen enn for ett år siden. Dette kan komme av at en del av de som har passert fire år med arbeidsavklaringspenger fortsatt er registrert med nedsatt arbeidsevne, men at de nå ikke mottar noen ytelse eller mottar sosialhjelp i stedet for arbeidsavklaringspenger. Vi har ikke hatt mulighet til å undersøke dette på grunn av at vi foreløpig ikke har mottatt data over sosialhjelp for 2014. Disse dataene vil være klare fra Statistisk sentralbyrå først i juni 2015.

⁵ I grafene er det illustrert hva individene gjør 6 måneder etter avgang fra nedsatt arbeidsevne. Status desember 2013 er altså for de som hadde avgang fra nedsatt arbeidsevne i juni 2013.

Tabell 1: Personer med nedsatt arbeidsevne fordelt på ytelse. Antall og andel. September 2014

	Nedsatt arbeidsevne	Arbeidsavklaringspenger	Uførepensjon	Dagpenger	Tiltakspenger	Annet
Antall	203 354	148 972	19 967	1 168	2 915	30 332
Andel prosent	100	73,3	9,8	0,6	1,4	14,9
Endring siste år (antall personer)	-4 929	-12 026	241	587	1 222	5 047

Kilde: NAV

De fleste tiltaksdeltakerne er i arbeidspraksis

I september 2014 deltok 55 300, eller 27 prosent, av de som var registrert med nedsatt arbeidsevne i et arbeidsrettet tiltak. Andelen som deltar i tiltak er høyest blant de under 30 år, med 39 prosent. Dette er en prioritert gruppe for arbeidsrettede tiltak. Mange av de som ikke deltar i tiltak vil ha behov for medisinsk behandling før de kan være aktuelle for arbeidsrettede tiltak.

I tabell 2 ser vi at det er arbeidspraksis og opplæring som er de to vanligste tiltakstypene både i denne aldersgruppen og for de i alderen 30-59 år. Blant de over 60 år er det få som deltar i arbeidsrettede tiltak, og blant de som deltar i tiltak er det flest i tilrettelagt arbeid.

Tabell 2: Personer registrert med nedsatt arbeidsevne som deltar i et arbeidsrettet tiltak, etter alder og type tiltak. September 2014

	I alt	Under 30 år	30-59 år	60 år og over
I alt	55 346	15 577	37 177	2 592
Avklaringstiltak	2 695	512	1 980	203
Oppfølging	10 001	2 446	7 222	333
Opplæring	12 405	3 985	8 347	73
Lønnskudd	4 414	814	3 071	529
Arbeidspraksis	14 768	5 450	9 015	303
Tilrettelagt arbeid	10 566	2 284	7 154	1 128
Andre tiltak	497	86	388	23

Kilde: NAV

Kvalifiseringsprogrammet

Kvalifiseringsprogrammet ble kalt regjeringens viktigste virkemiddel mot fattigdom da det ble innført i november 2007. Målet med programmet er å fremme overgang til arbeid, sosial inkludering og aktiv deltakelse i samfunnet ved hjelp av tett og forpliktende bistand og oppfølging – også i tilfeller der veien fram kan være relativt lang og usikker. Deltakerne i kvalifiseringsprogrammet står generelt langt unna arbeidsmarkedet og har ofte lange perioder som mottakere av sosialhjelp bak seg.

Deltakere i kvalifiseringsprogrammet inngår også i statistikken over personer med nedsatt arbeidsevne. Endringer i størrelsen på programmet kan dermed også påvirke hvor mange som er registrert med nedsatt arbeidsevne hos NAV. Vi vil nå se litt nærmere på hvordan kvalifiseringsprogrammet har utviklet seg siden det ble innført, samt hvem som deltar, hvilke tiltak de får m.m.

Om kvalifiseringsprogrammet

Kvalifiseringsprogrammet er helårig og på full tid. Kvalifiseringsprogram kan gis for en periode på inntil ett år. Etter en ny vurdering kan det forlenges med ett år til. Forlengelse med et halvt år utover to år kan gis etter særskilt vurdering. Innenfor tidsrammen på 37,5 timer pr. uke skal det utformes et individuelt program. Arbeidsrettede tiltak samt arbeidssøking skal inngå i programmet fra det tidspunkt det vurderes som hensiktsmessig og alltid når deltakeren er i andre halvdel av programmet.

Deltakelse i kvalifiseringsprogram gir rett til kvalifiseringsstønning. Stønningen utbetales av kommunen og skal sikre deltakere en forutsigbar og stabil økonomi. Ytelsen er skattepliktig. Kvalifiseringsstønningen skal på årsbasis være to ganger [folketrygdens grunnbeløp \(G\)](#). Deltakere under 25 år mottar 2/3 stønning. Deltakere som forsørger barn får et barn tillegg og Husbankens bostøtteordning gjelder for deltakere i kvalifiseringsprogram.

Ordningen med Kvalifiseringsprogram er hjemlet i § 29 i [lov om sosiale tjenester i NAV](#) med tilhørende forskrift og rundskriv.

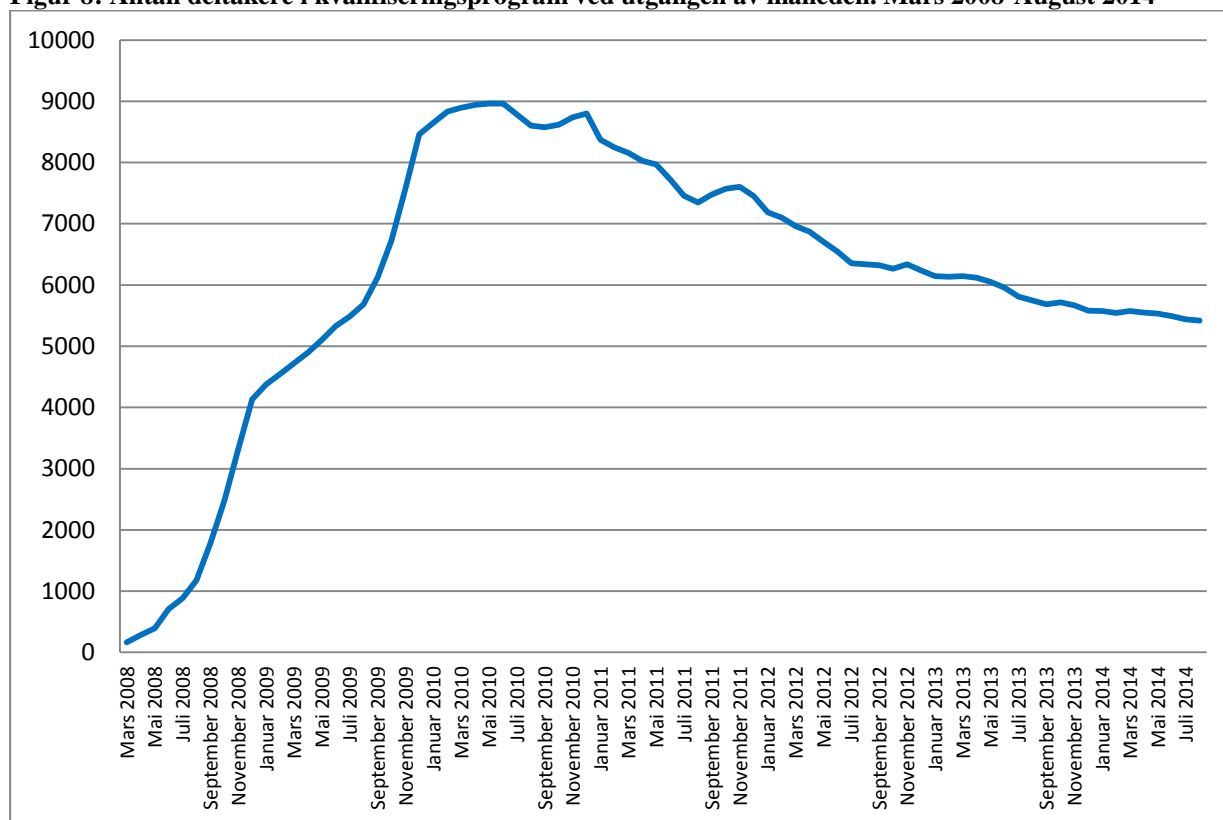
I perioden 2007-2010 var programmet finansiert med øremerket tilskudd til dekning av kommunale merkostnader over statsbudsjettet, og kommunene hadde måltall på antall deltakere. Fra og med 2011 er Kvalifiseringsprogrammet ikke lenger prosjektorganisert, og det blir finansiert over det ordinære rammetilskuddet til kommunene.

5 400 deltar i kvalifiseringsprogrammet

Etter programmets oppstart ble ordningen gradvis innført i alle landets kommuner. De første årene var det mange som var i målgruppen for programmet. Dette fordi kvalifiseringsprogrammet dekket opp for et oppdemmet behov for en mer aktiv satsing rettet mot de som hadde mottatt sosialhjelp over en lengre periode og som sto langt unna arbeidsmarkedet.

Den manuelle rapporteringen fra NAV-kontorene til Arbeids- og velferdsdirektoratet viser at toppen ble nådd sommeren 2010, da i underkant av 9 000 personer deltok i kvalifiseringsprogrammet. Antallet deltakere har siden falt, og fra november 2013 har det ligget på mellom 5 400 og 5 600 personer. Det gjenstår å se om antallet deltakere vil fortsette å falle, eller om det vil stabilisere seg på dette nivået. I forkant av innføringen av kvalifiseringsprogrammet anslo man at det langsiktige nivået ville være på i overkant av 5 000 deltakere.

Figur 8: Antall deltakere i kvalifiseringsprogram ved utgangen av måneden. Mars 2008-August 2014



Kilde: NAV

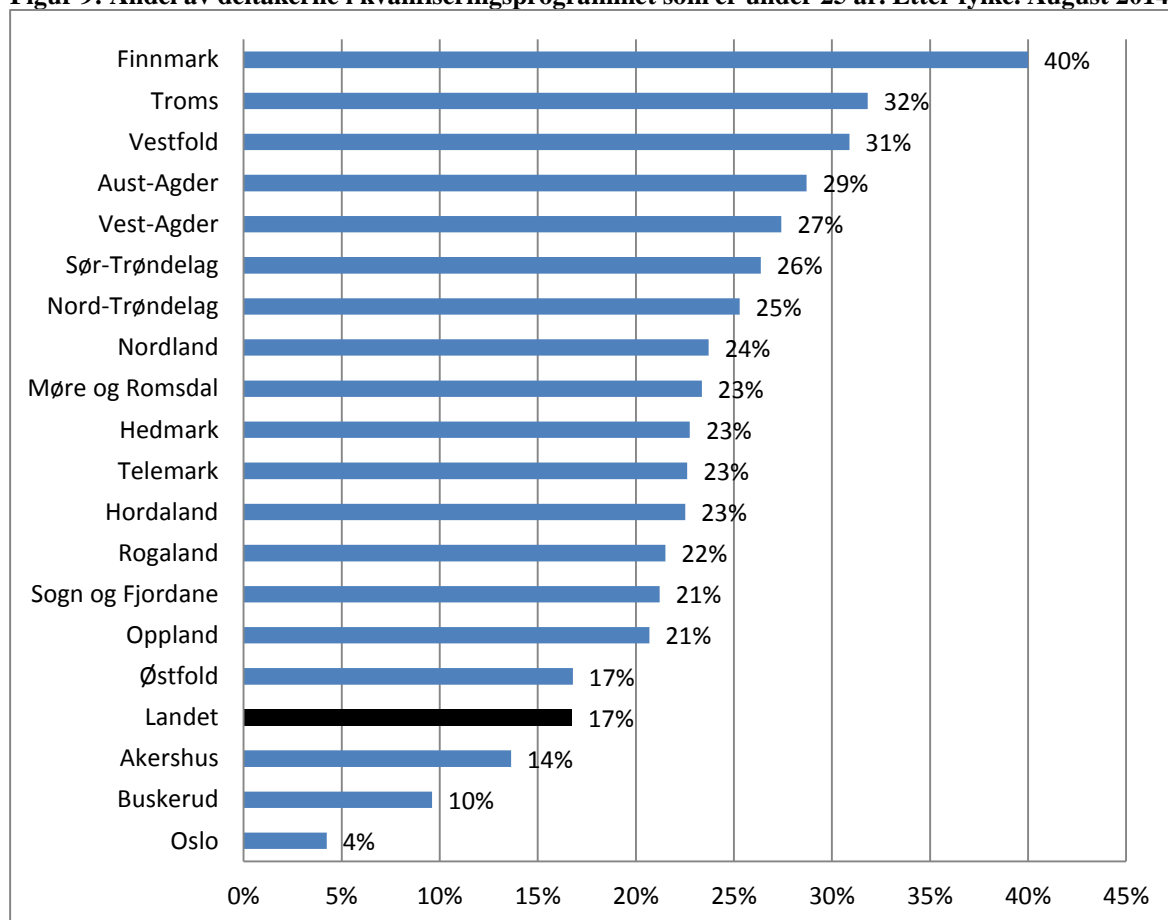
Kommunenes manuelle innrapporteringer til Arbeids- og velferdsdirektoratet viser at det fram til og med august 2014 var om lag 27 000 personer som var i eller hadde deltatt i kvalifiseringsprogram. Om lag 18 000 av disse hadde gjennomført et helt kvalifiseringsprogram eller avviklet sitt program etter avtale med NAV-kontoret, mens omtrent 3 500 personer hadde falt ut av programmet ved å utebli fra tiltak uten avtale med NAV-kontoret.

Færre unge

Andelen deltakere under 25 år har gått ned fra rundt 25 prosent i 2008 til 17 prosent i august 2014. Noen fylker har få deltakere, og aldersfordelingen i disse kan derfor variere sterkt over tid.

Oslo har over lang tid hatt få unge i programmet, og ved utgangen av august 2014 var kun 4 prosent av deltakerne under 25 år. Dette kan ha sammenheng med at Oslo primært benytter andre virkemidler for å aktivisere unge. Oslo har en høy andel innvandrere i befolkningen, og dette speiles også i at en høy andel av deltakerne i kvalifiseringsprogrammet er innvandrere.

Figur 9: Andel av deltakerne i kvalifiseringsprogrammet som er under 25 år. Etter fylke. August 2014



Kilde: NAV

Tiltak

Kvalifiseringsprogram kan inneholde tiltak og tjenester fra kommunen, fylkeskommunen, Arbeids- og velferdsetaten, andre statlige instanser, frivillige organisasjoner og private bedrifter.

Kvalifiseringsprogrammet skal inneholde arbeidsrettede tiltak. Disse tar sikte på å kvalifisere deltakeren for arbeidslivet. Dette kan være ulike former for ulønnet arbeid og arbeidstrening, og praktisk arbeidsrettet opplæring og utdanning. Arbeidssøking skal inngå. Hvis det i den avsluttende delen av programmet viser seg at det ikke er hensiktsmessig at deltakeren søker arbeid, vil det være naturlig å stanse programmet før tiden og i stedet vurdere alternative tiltak eller ordninger.

Kvalifiseringsprogrammet kan inneholde tiltak som bidrar til å bedre deltakerens livssituasjon og forbereder overgang til arbeid, og støtter opp under gjennomføringen av arbeidsrettede tiltak. Eksempler på andre tiltak og tjenester er råd og veiledning, herunder økonomisk rådgivning, motivasjonstrening, norskkurs og booppfølging. Fullføring av grunnskolen og opptak av enkelte fag fra videregående skole er også aktuelle tiltak for en del deltakere.

Kvalifiseringsprogrammet skal imidlertid ikke brukes til ordinær utdanning som kan dekkes av studielån og stipend fra Statens lånekasse. Det er stor variasjon mellom kommunene i hva slags type tiltak kvalifiseringsprogramdeltakerne deltar i. Oslo og Bergen benytter i stor grad egenutviklede kommunale tiltak mens deltakerne i mindre kommuner i større grad går på statlige tiltak.

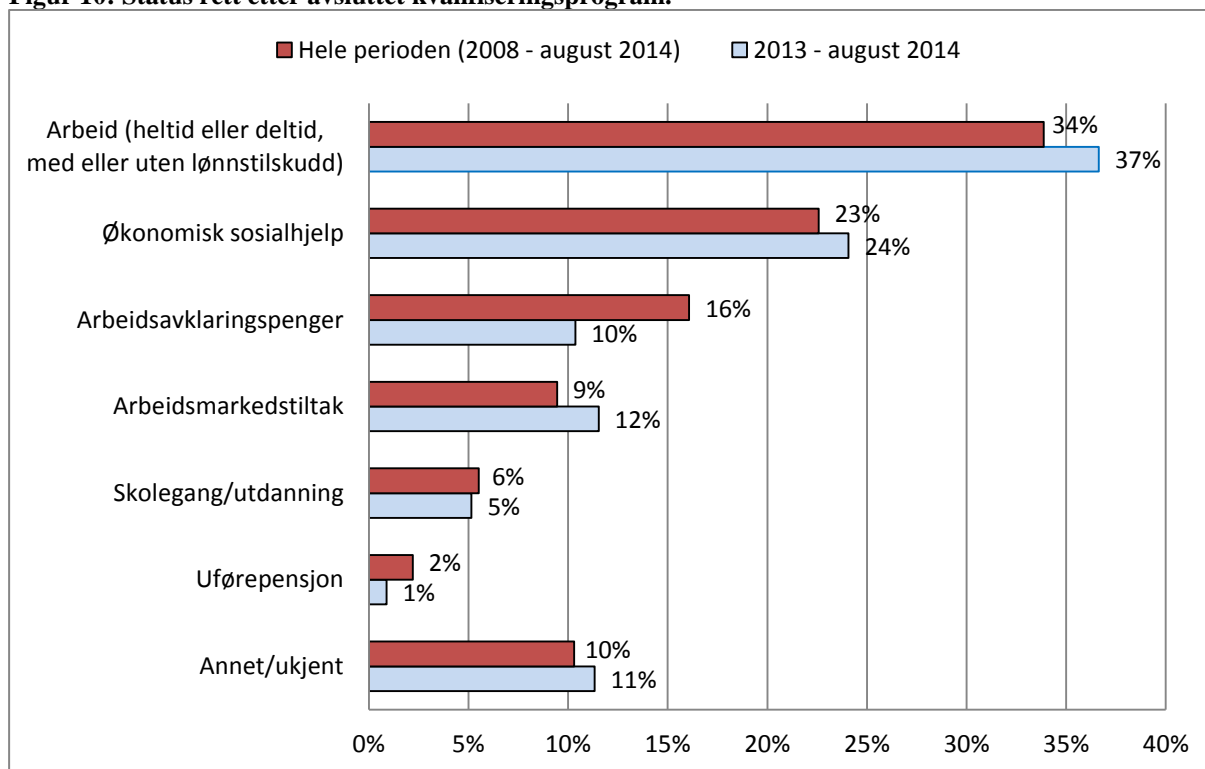
4 av 10 til jobb eller utdanning

I figur 11 ser vi hva NAV-kontorene rapporterer at deltakerne gikk til rett etter avsluttet kvalifiseringsprogram. De 3 500 personene som falt ut av programmet er ikke tatt med i figuren. Når man sammenlikner resultatene for alle de 18 000 som har avsluttet programmet i perioden 2008 til august 2014 med kun de som har avsluttet i den siste delen av denne perioden fra januar 2013 til august 2014, ser vi at det har vært en økning i overgangen til arbeid og arbeidsmarkedstiltak. Overgangen til arbeidsavklaringspenger og uførepensjon er lavere for de som har avsluttet programmet i den siste perioden. Dette kan ha sammenheng med at arbeidsmarkedet bedret seg i årene etter 2009, og har vært stabilt de siste tre årene. En annen viktig forklaring er trolig at NAV-kontorene er blitt flinkere til å kartlegge og jobbe godt med deltakerne i kvalifiseringsprogrammet. En tredje grunn kan være en strengere siling av hvem som kommer inn i programmet. Det første året etter innføringen av kvalifiseringsprogrammet var det stort fokus på at mange skulle inn i programmet, og antallet deltakere økte som vi har sett svært raskt. Dette gjorde trolig også at flere med lav motivasjon eller som kanskje burde vært avklart til en helserelatert ytelse kom inn i programmet i startfasen. Etter hvert som man har fått mer erfaring med rekruttering til programmet, kan dette også ha bidratt til at man treffer målgruppen bedre. Dette kan igjen forklare at flere kommer i jobb, utdanning eller arbeidsmarkedstiltak.

Andre analyser har sett på virkningen av kvalifiseringsprogrammet:

- «[Kommer deltakerne i kvalifiseringsprogrammet i jobb?](#)» i Arbeid og velferd nr. 2-2013 viste at blant dem som sluttet i kvalifiseringsprogrammet i 2010 og 2011 var 26 prosent i jobb seks måneder senere. Etter to år var andelen i jobb blitt redusert til 20 prosent.
- Frischsenteret finner i «[Leaving Poverty Behind? The Effects of Generous Income Support Paired with Activation](#)» fra 2014 at kvalifiseringsprogrammet er samfunnsøkonomisk lønnsomt gjennom at programmet har hatt stor effekt på deltakernes yrkesdeltakelse.

Figur 10: Status rett etter avsluttet kvalifiseringsprogram.



Kilde: NAV