



Oppfølgingsundersøkelse av arbeidssøkere som sluttet å melde seg ved Aetat høsten 2002

Del 2: Yrkeshemmede arbeidssøkere

Rapport nr. 2/2004 Tormod Reiersen, Aetat Arbeidsdirektoratet

Varighet som arbeidssøker
Deltakelse på tiltak
Jobb og andre gjøremål to måneder etter

Forord

I løpet av 2003 var nesten 450.000 forskjellige arbeidssøkere innom Aetat. Mange av disse får jobb etter avsluttet arbeidssøkerperiode, men det gjelder ikke alle. Andre arbeidssøkere går til skole, sykemelding, uføretrygd osv. For å få vite mer om gjøremål etter at arbeidssøkerne sluttet å melde seg ved Aetat har vi utviklet ett sluttmeldekort. Dette sluttmeldekortet får alle arbeidssøkeren tilsendt vel to måneder etter at de sluttet å melde seg ved Aetat.

Høsten 2003 har Aetat også kartlagt tilpasningen på arbeidsmarkedet ett år etter at arbeidssøkerne sluttet å melde seg ved Aetat for et begrenset utvalg. Formålet med oppfølgingsundersøkelsen er å analysere mer langsiktige tilpasninger på arbeidsmarkedet for tidligere registrerte arbeidssøkere enn det sluttmeldekortet gjør.

Opplysninger fra sluttmeldekortet og oppfølgingsundersøkelsen er i denne analysen koblet mot opplysninger fra vårt eget arbeidssøkerregister, noe som medfører at vi kan gjøre analyser av en rekke bakgrunnskjenntegn som arbeidssøkervarighet, kjønn, alder, yrke, utdanning, innvandrerbakgrunn, evt. tiltaksdeltakelse osv. På denne måten kan vi få kunnskap om i hvilken grad de nevnte faktorer har betydning for tilpasningen på arbeidsmarkedet hhv. to- tre måneder og ett år etter at arbeidssøkerne sluttet å melde seg ved Aetat.

Vi presenterer resultatene fra disse to undersøkelsene i tre forskjellige rapporter. I den første fokuserer på personer som fikk jobb i hht. oppfølgingsundersøkelsen ett år etter. Er jobben fast eller midlertidig? Oppfattes jobben som relevant i forhold til utdanning og tidligere yrkespraksis? Måtte arbeidssøkeren flytte for å begynne i den nye jobben? Vi gjør også en sammenligning av tidligere arbeidssøkeres aktivitet ett år etter i hht. oppfølgingsundersøkelsen med de svarene som blir gitt etter 2 måneder i følge sluttmeldekortet.

I del 2, denne rapporten, og del 3 baserer vi oss kun på sluttmeldekortet. Vi har da ett langt større utvalg og kan da gjøre mer detaljerte analyser av tidligere arbeidssøkeres aktivitet etter at de sluttet å melde seg ved Aetat. I denne rapporten har vi gjennomført en analyse av yrkeshemmede arbeidssøkere der vi blant annet ser på sammenhengen mellom overgang til tiltak/jobb ulike bakgrunnskjenntegn.

I del 3 har vi utført en tilsvarende analyse for ordinære arbeidssøkere.

| | |
|---|----|
| Forord | 3 |
| Kapittel 1. Sammendrag | 7 |
| Kapittel 2. Innledning, definisjoner og tiltakene for yrkeshemmede..... | 9 |
| 2.1 Statistisk metode | 9 |
| 2.2 Definisjon av yrkeshemmede | 9 |
| 2.3 Bakgrunnskjennetegn - forklaringer | 9 |
| 2.4 Sluttmeldekort | 10 |
| 2.5 En beskrivelse av tiltakene for yrkeshemmede | 10 |
| Kapittel 3. Arbeidssøkerhistorikk for yrkeshemmede | 15 |
| 5. Overgang til trygd | 31 |
| 5.1 Hovedresultater..... | 31 |
| Vedlegg 1. Logistiske regresjoner | 37 |
| Vedlegg 2. En beskrivelse av yrkeshemmede i avgang 2. halvår 2002. | 51 |

Kapittel 1. Sammendrag

I alt gikk 15.300 yrkeshemmede i avgang i 2. halvår 2002. Av de som besvarte sluttmeldekortet gikk 44 prosent til jobb. Vi anslår på denne bakgrunn at om lag 6.700 yrkeshemmede gikk til jobb i 2. halvår 2002. Blant yrkeshemmede med minst ett halvt år på tiltak kom i alt 50 prosent i jobb. Blant personer med mellom 3 og 5 års varighet på tiltak i løpet av de siste 6 årene før avgang var andelen som gikk til jobb hele 61 prosent.

Arbeidsmarkedssituasjonen har betydning

Andelen yrkeshemmede som går til jobb er høyere desto lavere arbeidsledigheten innenfor arbeidssøkers yrke og bosted er, mens overgangen til trygd øker med arbeidsledigheten. Dette viser at et evt. svakt arbeidsmarked som følge av en lavkonjunktur medfører økt utstøting fra arbeidslivet. Kortsiktige konjunktursvingninger vil derfor påvirke den totale produksjonskapasiteten i norsk økonomi også på lenger sikt.

Også utdanningsnivå, yrkesønske og alder har betydning for overgang til arbeid

Overgang til jobb ser også ut til å ha sammenheng med andre faktorer slik som utdanningsnivå, yrkesønske og alder. Vi finner imidlertid ingen klare sammenhenger mellom fylke og overgang til arbeid. Vi finner at mange av de kjennetegnene som har positiv sammenheng med overgang til tiltak for yrkeshemmede også har positiv sammenheng med overgangen til jobb. Eksempler på dette er at aldersgruppen 25-39 år og yrkesønske undervisningsarbeid både gir stor overgang til tiltak og stor overgang til jobb. Dette tyder på at i vurderingene av hvorvidt tiltak er hensiktsmessig også legges vekt på hvor store sjanser arbeidssøkeren har til å få jobb etter endt attføring.

Mange yrkeshemmede deltar ikke på tiltak

Analysen viser at mange yrkeshemmede også har vært ordinær arbeidssøker i lengre tid. Mange personer som blir forsøkt for attføring deltar ikke i lengre attføringsløp. Vel en tredjedel av de som har vært yrkeshemmet har ikke deltatt på tiltak for yrkeshemmede i det hele tatt eller ikke lenger enn maksimalt ett halvt år.

Vel 2 år i gjennomsnitt på tiltak

Blant yrkeshemmede som har deltatt på tiltak i minst ett halvt år er den gjennomsnittlige varigheten på tiltak vel 2 år. I det tillegg vil en slik person i gjennomsnitt ha vært vel 200 dager i kartleggingsfase og ventetid på tiltak/ventetid mellom forskjellige tiltak, samt vel 200 dager registrert som ordinær arbeidssøker i løpet av de siste 6 årene før avgang. I alt blir dette i gjennomsnitt 3,25 år. Mellom Nordland og Østfold skiller det i gjennomsnitt 233 dager i de gjennomsnittlige tiltaksløpene.

Tiltak mindre vanlig blant yrkeshemmede innvandrere

Overgangen til arbeid blant innvandrere fra land utenfor OECD er om lag 40 prosent mot 44 prosent for alle innvandrere. Delvis har dette sammenheng med at innvandrere fra land utenfor OECD ser ut til å ha noe lavere overgang til tiltak enn personer med opprinnelig bakgrunn fra Norge.

Innvandrere som har deltatt på tiltak for yrkeshemmede utover ett halvt år har også lavere overgang til jobb enn andre. Dette ser ut til å ha sammenheng med yrkeshemmede innvandrere i gjennomsnitt har lavere varighet på tiltak, også blant personer som har deltatt minst ett halvt år på tiltak, og lavere utdanningsnivå enn andre. Dette er også faktorer som ser ut til å påvirke overgangen til arbeid negativt for innvandrere.

Lønnstilskudd og opplæring gir høy overgang til arbeid

Yrkeshemmede som har deltatt på tiltak har betydelig høyere overgang til jobb enn yrkeshemmede som ikke har deltatt på tiltak. Personer som har deltatt på

opplæringstiltak og lønnstilskudd til bedrifter som tar inn personer med redusert yteevne har høyest overgang til arbeid med om lag 60 prosent i jobb etter avsluttet attføring.

Kapittel 2. Innledning, definisjoner og tiltakene for yrkeshemmede

I denne rapporten ser vi på varigheten blant yrkeshemmede arbeidssøkere som gikk i avgang i 2. halvår 2002 og overgang til jobb. Vi gjør en analyse av om avgangen til jobb er avhengig av deltakelse på tiltak for yrkeshemmede og hvor langvarig tiltaket har vært.

I vedlegg 2 gis en beskrivelse av yrkeshemmede som sluttet å melde deg ved Aetat i 2. halvår 2002.

2.1 Statistisk metode

For å forsøke å finne en del sammenhenger blant annet mellom overgang til tiltak av minst ett halvt års varighet og overgang til jobb har vi brukt logistisk regresjon. Vha. denne metoden isolerer vi effekter av arbeidsmarkedssituasjon, diagnose, type tiltak fylke, kjønn, alder, innvandrerbakgrunn, utdanning, yrkesønske og avgangsmåned. Vi bruker denne metoden til å supplere resultatene som blir presentert i figurene.

For en statistisk beskrivelse av resultatene fra denne metoden viser vi til vedlegg 1.

2.2 Definisjon av yrkeshemmede

Yrkeshemmede arbeidssøkere er personer som er registrert ved Aetat og som pga. medisinsk diagnose, dvs. fysiske eller psykiske lidelser, eller sosiale funksjonshemninger, har problemer med å få eller bli værende i ordinært arbeid. Yrkeshemmede er i denne artikkelen personer som har vært registrert som yrkeshemmet i løpet av de siste 24 månedene før avgang fra Aetats registre.

2.3 Bakgrunnskjenntegn - forklaringer

De fleste bakgrunnskjenntegnene er definert i kapittel 2 i rapport 1 i denne rapportserien. Under følger imidlertid en del definisjoner som er spesielle for yrkeshemmede og som ikke er definert i den rapporten.

Deltakelse på tiltak

I store deler av rapportene betyr deltakelse på tiltak at personen må ha deltatt på tiltak for yrkeshemmede i minimum ett halvt år i løpet av de siste 6 årene før avgang fra Aetat. Dette fordi mange yrkeshemmede er innom kortvarige avklarings tiltak som tar sikte på å avklare om videre tiltak er nødvendig og hensiktsmessig for attføring til arbeidslivet. Se eget avsnitt under for en utdyping av de ulike tiltakene for yrkeshemmede.

Tiltakstype

Tiltakstype betegner hva slags arbeidsmarkedstiltak personen har deltatt på. Personer som har deltatt på flere enn et tiltak, registreres med det tiltaket arbeidssøkeren har deltatt på over lengst tid.

Diagnose

Medisinsk diagnose. I tillegg kommer attføringsårsak; sosial yrkeshemning.¹ Dette er yrkeshemmede som ikke har rettigheter i hht. Folketrygdens § 11, men som likevel etter nærmere vurdering fra Aetat, kan få tilbud om attføringstiltak.

¹ Dvs. at personen på grunn av avvikende adferd/reaksjonsmønster; for eksempel rusmisbruk, kriminalitet kan ha behov for kvalifisering/arbeidstilvenning for å styrke sine muligheter på arbeidsmarkedet.

Kalendermåned avgang

Den måneden den yrkeshemmede sluttet å melde seg ved Aetat. Kalendermåned har ofte betydning for overgang til jobb. Variabelen inngår i regresjonsanalysene, men er diskutabel som forklaringsvariabel. Inklusjonen begrunnes med at det er ulike sjanser for å få jobb i de ulike månedene. Ofte vil måneden man går i avgang kunne si noe om man har fullført for eksempel ett opplæringstiltak eller ikke da mange skoler avsluttes på vårparten. Kalendermåned kan da like mye bli ett resultat som en forklaringsvariabel.

Varighet som yrkeshemmet

Total varighet som yrkeshemmet arbeidssøker i løpet av de siste 6 årene før avsluttet arbeidssøkerperiode høsten 2002. Varigheten kan bestå av en eller flere perioder som yrkeshemmet. Varigheten inkluderer både tid i ventefaser² og tid på tiltak.

Varighet som tiltaksdeltaker

Varighet som deltaker på tiltak for yrkeshemmet, dvs varighet som yrkeshemmet ekskl. tid i handlingsplan- og kartleggingsfaser. Se for øvrig varighet som yrkeshemmet. Personer med varig tilrettelagt arbeid har lang varighet og er inkludert i analysen. Det er imidlertid relativt få i denne gruppen som slutter å stå tilmeldt Aetat slik at resultatene i begrenset grad blir påvirket av dette.

Varighet som ordinær arbeidssøker

Varighet som arbeidssøker ekskl. varighet som yrkeshemmet arbeidssøker. Se for øvrig varighet som yrkeshemmet.

Andre bakgrunnskjennetegn

Se kapittel 2 i del 1 av denne rapportserien.

2.4 Sluttmeldekort

Sentralt i denne rapporten står resultater fra ett sluttmeldekort. Alle arbeidssøkere som slutter å melde seg ved Aetat får etter om lag 9 uker tilsendt ett sluttmeldekort der de blir bedt om å krysse av for hovedaktivitet. Dersom sluttmeldekortet ikke blir besvart, får den tidligere arbeidssøkeren tilsendt opptil to purringer.

Vi bruker resultatene fra en sluttmeldekortundersøkelse til å vurdere overgangen til jobb. For yrkeshemmede i avgang 2. halvår 2002 var svarprosenten 69 prosent, noe som gav 10.500 innkomne svar.

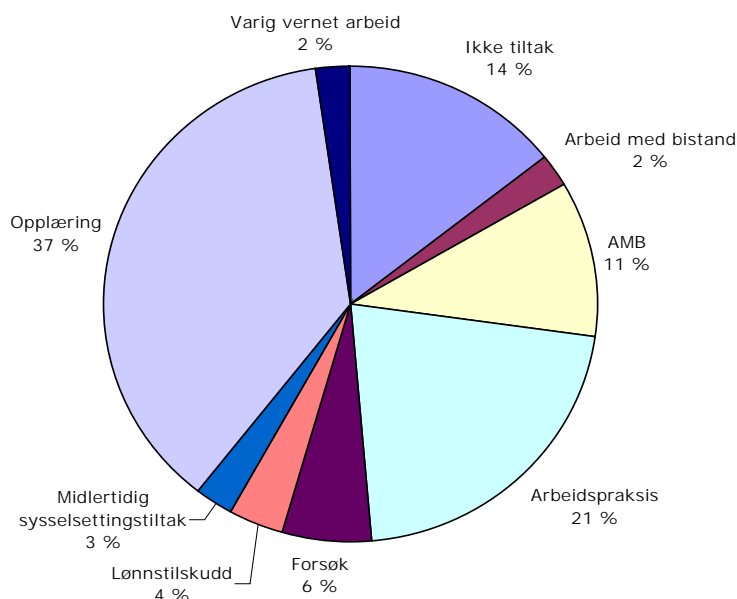
Aetat presenterer statistikk over avgangsårsak for tidligere arbeidssøkere basert på sluttmeldekortet i Aetats månedsstatistikk. Referanseperioden i den statistikken er den måneden svarene har innkommet. I denne rapportserien er referanseperioden det tidspunktet arbeidssøkeren sluttet å melde seg ved Aetat.

2.5 En beskrivelse av tiltakene for yrkeshemmede

Innledningsvis vil gi en kortfattet beskrivelse av de ulike tiltakene for yrkeshemmede. Figur 1. viser fordelingen av yrkeshemmede i avgang 2. halvår 2002 etter den tiltakstype personen har deltatt lengst på.

Figur 1. Yrkeshemmede fordelt på tiltakstypen den yrkeshemmede har lengst varighet innenfor.

² Begrepene handlingsplan- og kartleggingsfaser brukes også.



Type tiltak er delt inn i 8 hovedkategorier:

Arbeid med bistand

Tiltaket skal gi hensiktsmessig og nødvendig bistand med sikte på integrering av yrkeshemmede i ordinært arbeidsliv. Bistand kan gis i form av kompetansekartlegging og avklaring, bistand til å finne egnet arbeidsplass, tilrettelegging på arbeidsplassen, opplæring i arbeidsrelaterte og sosiale ferdigheter samt råd og veiledning til arbeidsgiver/tiltaksarrangør. Arbeid med bistand brukes i forbindelse med yrkesrettet attføring i ordinære virksomheter, herunder i kombinasjon med andre arbeidsmarkedstiltak, når dette er hensiktsmessig. Arbeid med bistand kan ikke kombineres med opplæring.

Varigheten av tiltaket skal i hvert enkelt tilfelle tilpasses deltakerens individuelle behov ut i fra dennes muligheter på arbeidsmarkedet. Maksimal varighet er tre år. Dersom tiltaket brukes ved overgang fra skole eller soning i institusjon kan varigheten forlenges med inntil seks måneder.

AMB

Arbeidsmarkedsbedriftene er arrangør for AMB-tiltaket.

Tiltaket skal gi yrkeshemmede avklaring (fase 1), høyere reell og formell kompetanse gjennom tilrettelagt opplæring og arbeidstrening (fase 2), samt mulighet for varig tilrettelagt arbeid for deltakere som har liten mulighet for å få arbeid i det ordinære arbeidslivet (fase 3).

Kvalifisering og arbeidstrening gjennomføres i reelle bedriftsmiljøer. Målet for tiltaket er formidling til ordinært arbeid eller utdanning uten støtte fra Aetat. Varigheten på tiltaket skal tilpasses deltakerens individuelle behov ut i fra dennes muligheter på arbeidsmarkedet, innenfor følgende maksimalgrenser:

Fase 1 kan vare i inntil åtte uker.

Fase 2 kan vare i inntil to år, med mulighet for forlengelse dersom det er nødvendig for å

oppnå fagbrev. Varigheten skal samsvare med den enkelte deltakerens plan for attføringen.

I fase 3 gjelder ingen tidsbegrensning. Formidling til arbeid i det ordinære arbeidslivet skal likevel vurderes jevnlig. I denne artikkelen er fase 3 slått sammen med varig tilrettelagt arbeid.

Arbeidspraksis

Tiltaket skal gi tilrettelagt arbeidstrening med oppfølging. Tiltaket skal bidra til å prøve ut den enkeltes muligheter på arbeidsmarkedet og bidra til å styrke deltakernes muligheter til å komme i arbeid eller utdanning. Arbeidspraksis foregår enten i ordinær eller i skjermet virksomhet.

- a. arbeidspraksis i ordinær virksomhet kan vare i inntil tre år for yrkeshemmede.
- b. arbeidspraksis i skjermet virksomhet kan vare i inntil ti måneder, med mulighet for forlengelse i ytterligere ti måneder.

Forsøk

I kategorien forsøk inngår tiltak som har egenskap av forsøk. I noen grad vil også tiltak som i perioder er uspesifisert inngå i denne gruppen. Dette gjelder blant annet opplæringstiltak.

Lønnstilskudd

Lønnstilskudd ytes til arbeidsgivere for å ta inn arbeidssøkere med problemer på arbeidsmarkedet. Lønnstilskuddet skal kompensere for redusert yteevne, herunder merkostnader knyttet til opplæring og tilrettelegging. Maksimalt lønnstilskudd som kan innvilges er halvparten av lønnen i 18 måneder.

Midlertidige sysselsettingstiltak

Tiltaket skal gi arbeidserfaring til personer som står i fare for å bli varig utestengt fra arbeidslivet eller som har problemer med å etablere seg på arbeidsmarkedet. Øvrige arbeidsmarkedstiltak må være vurdert før en person kan tas inn på sysselsettingstiltak.

Varigheten av tiltaket skal i hvert enkelt tilfelle tilpasses deltakerens individuelle behov ut i fra dennes muligheter på arbeidsmarkedet. Sysselsettingstiltak for yrkeshemmede kan ha en varighet på inntil to år.

Arbeidet som utføres skal være ekstraordinært, i den forstand at det ikke fortrenger ordinær arbeidskraft i virksomheten.

Opplæring

Opplæring skal bidra til at yrkeshemmede og ordinære arbeidssøkere kvalifiseres til ledige jobber og hindre utstøting av arbeidstakere som står i fare for å falle ut av arbeidslivet.

Opplæring gis som arbeidsmarkedskurs for ordinære og yrkeshemmede arbeidssøkere.

Yrkeshemmede kan i tillegg tilbys ordinær utdanning som ledd i yrkesrettet attføring, dersom Aetat vurderer det som nødvendig og hensiktsmessig for at den yrkeshemmede skal bli i stand til å skaffe seg eller beholde høvelig arbeid. Blant yrkeshemmede deltar til enhver tid om lag om lag 95 prosent av deltakerne på opplæring på utdanning for yrkeshemmede.

Yrkeshemmede som tar ordinær utdanning som ledd i yrkesrettet attføring, kan ta utdanning så lenge det anses nødvendig og hensiktsmessig ut i fra formålet. Stortinget har vedtatt å stramme inn ordningen i forbindelse med Statsbudsjettet for 2004.

Varig tilrettelagt arbeid

Deltakerne i tiltaket er ansatt i et arbeidssamvirke eller produksjonsverksted som produserer og omsetter varer og tjenester for det ordinære produktmarkedet. Tiltaket er rettet mot personer som ikke kan få ordinært arbeid og som har eller i nær fremtid ventes å få innvilget uførepensjon.

Arbeidet i virksomheten skal bidra til å utvikle ressurser hos deltakerne gjennom kvalifisering og tilrettelagte arbeidsoppgaver tilpasset den enkeltes yteevne.

Tiltaket er ikke tidsbegrenset. Det skal likevel jevnlig vurderes om det kan være aktuelt med overføring til andre arbeidsmarkedstiltak, utdanning eller formidling til ordinært arbeid. I denne rapporten har vi inkludert AMB (fase 3), i denne gruppen, se over.

Yrkeshemmede deltar ofte på flere typer tiltak

Mange yrkeshemmede har deltatt på flere ulike tiltak. Så mye som 53 prosent av de som har deltatt på tiltak har deltatt på mer enn en hovedtype av tiltak og 17 prosent har deltatt på 3 tiltakstyper eller flere. Ved sammenligning av overgang til jobb for ulike tiltak tilordnes den enkelte personen det tiltaket vedkommende har deltatt over lengst tid.

Tabell 1. Yrkeshemmede i avgang 2. halvår 2002 som har deltatt på tiltak. Overlappning mellom tiltak.

| Deltok også på/ Tiltakstype | Arbeid med bistand | AMB | Arbeids- praksis | Forsøk | Lønns- tilskudd | Midl. Syssels. | Oppl. | Varig tilrettelagt arbeid |
|------------------------------------|--------------------------|--------------|---------------------|--------------|--------------------|-------------------|--------------|---------------------------------|
| Arbeid med bistand | 100 % | 24 % | 59 % | 26 % | 10 % | 3 % | 39 % | 10 % |
| AMB | 5 % | 100 % | 49 % | 25 % | 7 % | 3 % | 30 % | 5 % |
| Arbeidspraksis | 6 % | 23 % | 100 % | 24 % | 11 % | 5 % | 44 % | 3 % |
| Forsøk | 5 % | 19 % | 40 % | 100 % | 6 % | 2 % | 57 % | 1 % |
| Lønnsstilskudd | 5 % | 16 % | 51 % | 17 % | 100 % | 10 % | 43 % | 2 % |
| Midlertidig sysselsettingstilt. | 2 % | 12 % | 44 % | 10 % | 19 % | 100 % | 46 % | 2 % |
| Opplæring | 3 % | 12 % | 36 % | 28 % | 7 % | 4 % | 100 % | 1 % |
| Varig tilrettelagt arbeid | 12 % | 5 % | 3 % | 1 % | 2 % | 2 % | 1 % | 100 % |

Tabell 1 viser overlappingen mellom tiltak. Tabellen viser eksempelvis at 59 prosent av de som har deltatt på arbeid med bistand også har deltatt på arbeidspraksis. Over halvparten av de som deltok i lønnsstilskudd deltok også i arbeidspraksis. Som figur 1 viser er dette imidlertid relativt små tiltak. Det er i oversikten i tabell 1 ikke lagt inn krav om minimum varighet på deltakelse i tiltak.

I tillegg til dette har hele 24 prosent av de som har deltatt på tiltak for yrkeshemmede også deltatt på ordinære arbeidsmarkedstiltak i løpet av de siste 6 årene. 11 Prosent har deltatt på ordinære tiltak i løpet av de siste 2 årene før de sluttet å medle seg ved Aetat.

Kapittel 3. Arbeidssøkerhistorikk for yrkeshemmede

I alt gikk 15.300 yrkeshemmede i avgang³ 2. halvår 2002. Av de som besvarte sluttmeldekortet gikk 44 prosent til jobb. Dersom de som besvarte sluttmeldekortet er representative for alle yrkeshemmede som gikk i avgang betyr dette at om lag 6.700 yrkeshemmede gikk til jobb i 2. halvår 2002.

Som en bakgrunn for en analyse av overgangen til jobb, gir vi innledningsvis en beskrivelse av i hvilken grad yrkeshemmede deltar på tiltak og har vært innom andre arbeidssøkerstatuser ved Aetat.

Ikke alle yrkeshemmede deltar på tiltak

Til enhver tid deltar om lag 75 prosent av alle registrerte yrkeshemmede på tiltak. Yrkeshemmede som ikke deltar på tiltak kan i hovedsak deles inn i to undergrupper, hvorav den ene gruppen er personer som venter på tiltak.

Den andre gruppen er personer som venter på vurdering av om tiltak er hensiktsmessig og nødvendig for å vende tilbake til arbeidslivet. Dersom det blir vurdert at det ikke er hensiktsmessig med attføring, vil mange personer etter hvert bli innvilget uføretrygd. Andre yrkeshemmede vil kunne komme i jobb før tiltak begynner, slik at tiltak likevel anses som uaktuelt. Dette betyr at en del yrkeshemmede som går i avgang fra Aetats registre ikke vil ha varighet som deltaker på tiltak for yrkeshemmede.

Noen yrkeshemmede deltar på kortvarige avklaringstiltak

Som en del av vurderingen av hvorvidt ett lengre attføringstiltak er hensiktsmessig brukes i noen grad egne kortvarige tiltak i regi av kursleverandører. Dette betyr at også personer som gis en vurdering av at tiltak ikke er nødvendig eller hensiktsmessig kan ha noe varighet som yrkeshemmet tiltaksdeltaker.

Yrkeshemmede kan ha hatt flere arbeidssøkerstatuser

Personer som har avsluttet et attføringsløp vil kunne stå registrert som ordinær arbeidssøker med attføringspenger inntil ett år etter avsluttet attføringsløp.⁴ Dette er blant annet bakgrunnen for at vi ser på avgang blant personer som har vært yrkeshemmet i løpet av de siste to årene før avgang fra Aetats registre.

Andre yrkeshemmede kan ha hatt lengre forløp som ordinær arbeidssøker før attføring har blitt aktuelt.

Mange yrkeshemmede går i avgang fra Aetat uten tiltak

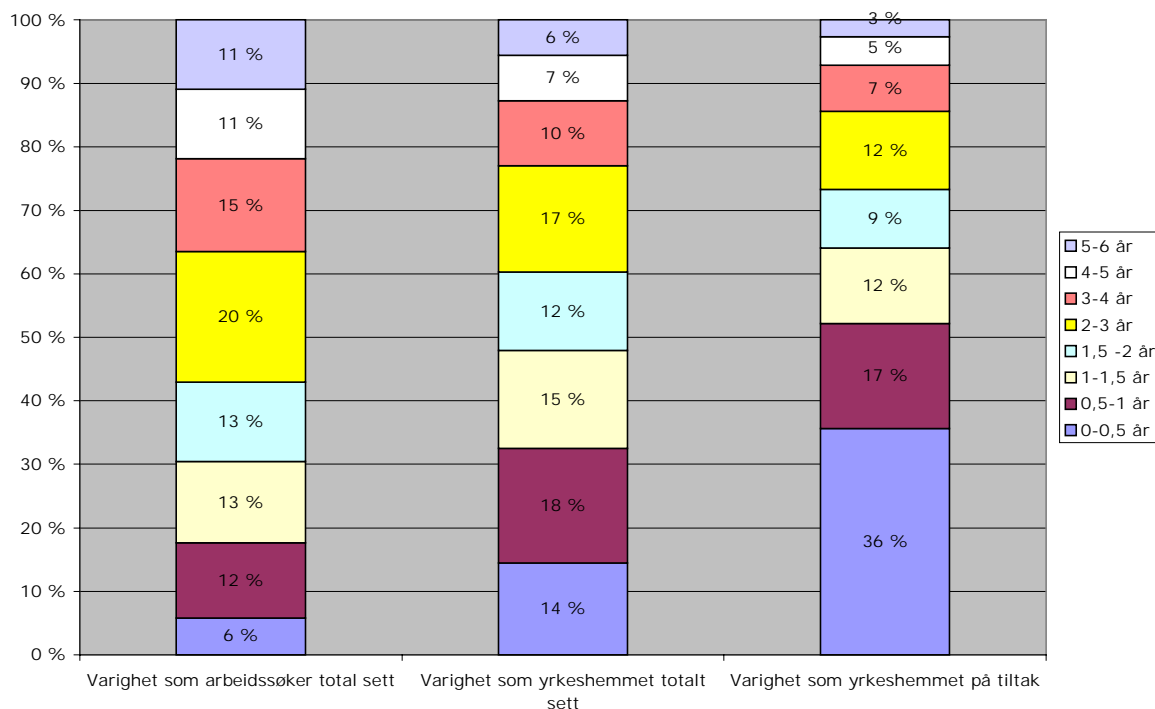
I figur 2 viser vi fordelingen av total arbeidssøkervarighet for yrkeshemmede, total arbeidssøkervarighet som yrkeshemmet og total arbeidssøkervarighet som yrkeshemmet i tiltak, all arbeidssøkervarighet summert over de siste 6 årene. Figuren må forstås slik at 6 prosent av de yrkeshemmede som avsluttet sin arbeidssøkerperiode høsten 2003 hadde en total arbeidssøkervarighet på inntil ett halvt år. 14 prosent av de yrkeshemmede i avgang hadde en total varighet som yrkeshemmet på inntil ett halvt år, mens 36 prosent ikke hadde deltatt på tiltak eller hadde en varighet på tiltak opp til ett halvt år.

Dette bekrefter at mange yrkeshemmede også har annen arbeidssøkervarighet bak seg, og at mange personer som blir forsøkt for attføring ikke deltar i lengre attføringsløp.

³ Avgang er her definert som fravær fra arbeidssøkerregisteret i minst 2 måneder.

⁴ Etter 1. januar 2004 er rett på attføringspenger etter gjennomført attføring redusert fra ett år til 6 måneder.

Figur 2. Varighet som arbeidssøker i løpet av de siste 6 årene. Total arbeidssøkervarighet, varighet som yrkeshemmet og varighet som yrkeshemmet på tiltak. Arbeidssøkere som har vært yrkeshemmet i løpet av de siste 2 årene før avgang.



Blant alle yrkeshemmede som gikk i avgang var den gjennomsnittlige arbeidssøkervarigheten 950 dager, dvs. vel 2,5 år. Varigheten som yrkeshemmet var 720 dager og varigheten som yrkeshemmet i tiltak var 510 dager. Dette viser at yrkeshemmede arbeidssøker i gjennomsnitt har 230 dager, dvs nesten to tredjedeler av et år bak seg som ordinær arbeidssøker i gjennomsnitt.

Ett tiltaksløp varer i gjennomsnitt over 2 år

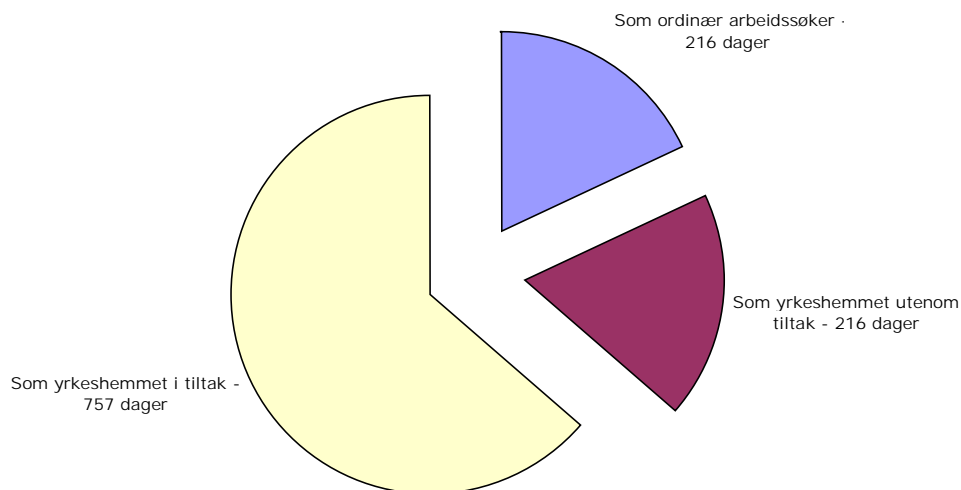
Vi har også sett på varigheten av tiltakene for yrkeshemmede. Som nevnt vil en del yrkeshemmede gå på mer kortvarige avklaringstiltak m.m. For å få ett bilde av hvor lange tiltaksløpene er for yrkeshemmede som gjennomfører mer tilrettelagte kvalifiseringsopplegg har vi sett på gjennomsnittlig varighet på tiltak blant yrkeshemmede som har gått minst ett halvt år på tiltak. Vi fant da et gjennomsnitt på 750 dager på tiltak, dvs. vel 2 år.

Mye tid i Aetat utenom tiltak

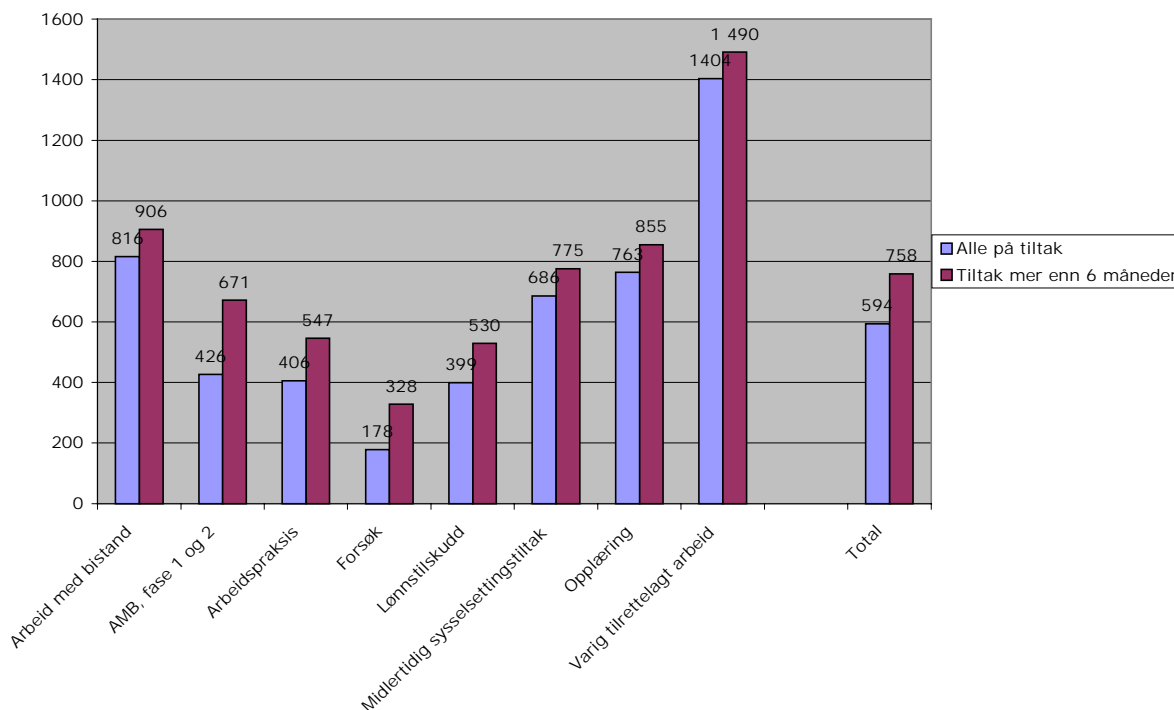
I gjennomsnitt hadde disse personene med minst ett halvt år på tiltak for yrkeshemmede tilbrakt 215 dager som yrkeshemmet utenfor tiltak. Denne tiden er har gått med til utredning og venteid på tiltak, evt. mellom ulike tiltak og etter avsluttet attføring. Noen personer som feilaktig har vært registrert som aktive arbeidssøkere bla. etter fullført tiltak har fått registrert lengre tid i ventefaser enn det som er reelt.

Ytterligere 215 dager har vært tilbrakt som ordinær arbeidssøker.

Figur 3. Gjennomsnittlig arbeidssøkervarighet i løpet av de siste 6 årene før avgang. Yrkeshemmede med minst ett halvt år i tiltak i avgang 2. halvår 2002. Fordelt på arbeidssøkerstatus.



Figur 4. Gjennomsnittlig varighet målt i antall dager og fordelt på tiltakstype. Fordelt på tiltakstype. Blant personer som har vært på tiltak i alt og blant personer som har vært på tiltak i minst 6 måneder.⁵



Figur 4 viser at det er betydelig forskjell på varigheten av de ulike tiltakene. Varig tilrettelagt arbeid har naturlig nok klart lengst varighet, fulgt av arbeid med bistand og

⁵ Personer som har vært på flere typer tiltak får medregnet varigheten til alle tiltak vedkommende har deltatt på.

opplæringstiltakene som blant annet består av lengre utdanningsløp. Lønnstilskudd har lavest varighet, noe som må sees i sammenheng med at regelverket kun tillater at det ytes lønnstilskudd opp til 18 måneder.

Når vi tar ut personer som ikke har deltatt på tiltak i 6 måneder eller mer, går den gjennomsnittlige varigheten i alt relativt mye opp, mens gjennomsnittlig varighet innenfor enkelttiltakene påvirkes mindre. Dette skyldes at de langvarige tiltakene da utgjør en større andel av tiltakene som inngår i gjennomsnittsberegningen.

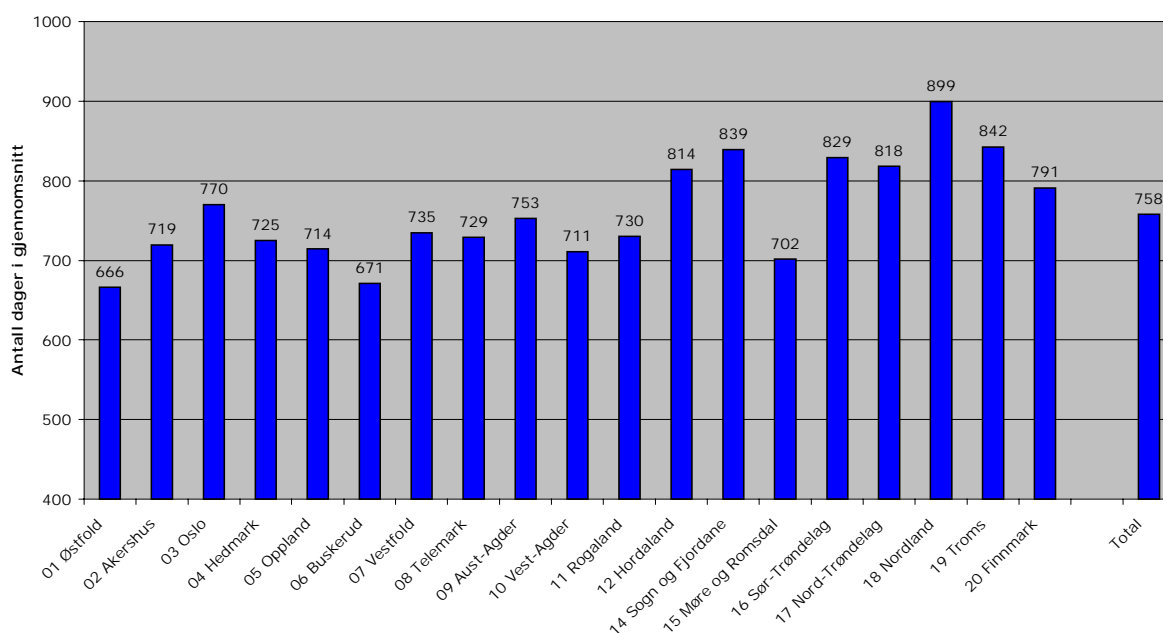
Kortest tiltak og ventetid på tiltak i Østfold

En analyse av forskjellene mellom fylkene blant yrkeshemmede som har vært minst ett halvt år på tiltak viser at Østfold hadde kortest gjennomsnittlig varighet både i tiltakene og i utrednings- og ventetiden før selve tiltakene. Også Buskerud har relativt kort varighet på tiltaksløpene for yrkeshemmede. Både Buskerud og Østfold hadde relativt lav gjennomsnittlig varighet på opplæringstiltakene.

Nordland, Troms og Sogn og Fjordane hadde de lengste tiltaksløpene. Både Troms og Nordland hadde lange opplæringstiltak.

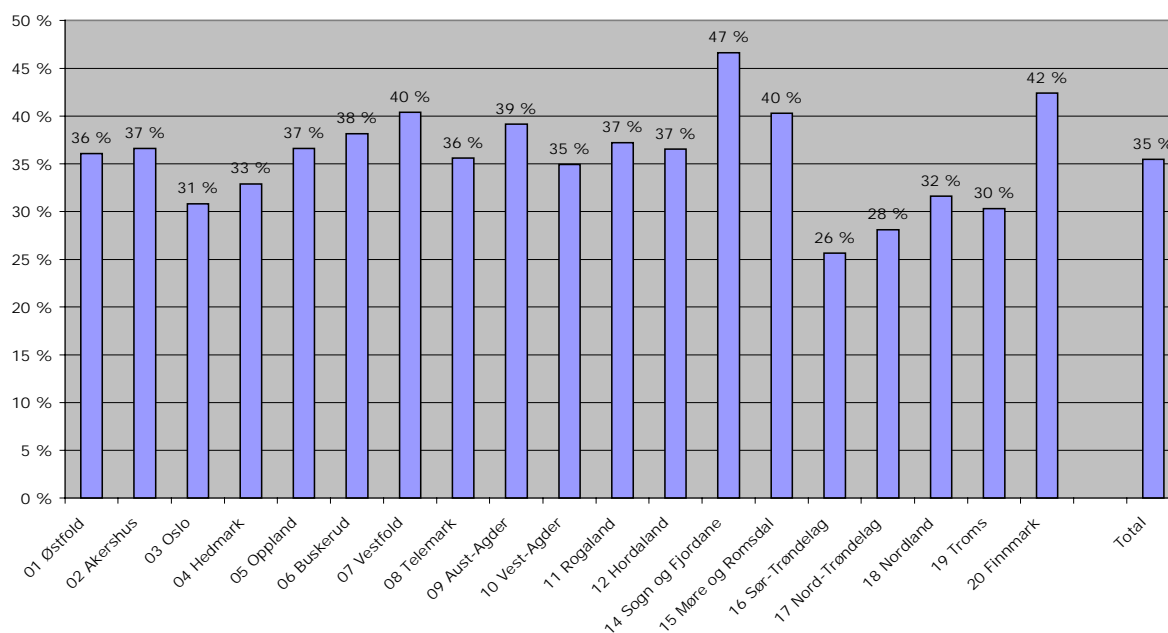
Mellom Nordland og Østfold skiller det i gjennomsnitt 233 dager i de gjennomsnittlige tiltaksløpene blant personer som gikk i avgang i 2. halvår 2002. Troms hadde imidlertid også høyest overgang til jobb blant personer i avgang i denne gruppen. De øvrige fylkene som er nevnt i dette avsnittet skilte seg ikke ut verken positivt eller negativt mht. overgang til jobb.

Figur 5. Gjennomsnittlig varighet på tiltak for yrkeshemmede: Blant yrkeshemmede med minst ett halvår års varighet på tiltak. Antall dager.



Stor forskjell i deltakelse på tiltak mellom fylkene

Figur 6. Andelen av de yrkeshemmede i avgang som ikke har vært på tiltak med varighet på minst ett halvt år.



Andelen av de yrkeshemmede som ikke deltok i tiltak eller hadde maksimalt ett halvt års tiltaksdeltakelse bak seg sier noe om tilstrømningen av yrkeshemmede som viser seg ikke å være aktuelle for ett lengre attføringsløp. For landet som helhet var denne andelen 35 prosent. Figuren viser at det er betydelige forskjeller mellom fylkene. I Sogn og Fjordane, Finnmark og Vestfold er andelen over 40 prosent, I Trøndelagsfylkene er andelen under 30 prosent. Disse resultatene blir i hovedsak bekreftet når vi også kontrollerer for andre bakgrunnskjennetegn.

Kontrollert for andre bakgrunnskjennetegn finner vi at Trøndelagsfylkene, Oslo, Nordland og Troms har størst overgang til tiltak, Vestfold, Sogn og Fjordane og Møre og Romsdal har lavest overgang til tiltak. Det er signifikante forskjeller på fylkene med høyest og lavest overgang til tiltak blant de yrkeshemmede.

Dersom vi med overgang til tiltak inkluderer også tiltaksdeltakelse inntil ett halvt år, har Trøndelagsfylkene høy overgang til tiltak. Hordaland, Sogn og Fjordane og Møre og Romsdal har lav overgang til tiltak målt på denne måten.

Det kan være flere forklaringer på forskjeller i denne andelen. Enkelte fylker kan ha en lav terskel for utprøving av personer som viser seg ikke å være aktuelle for yrkesrettet attføring. I andre fylker kan terskelen være høyere. Også av andre årsaker kan frafallet fra attføring variere mellom fylkene.

Flere faktorer med liten betydning

Vi finner at arbeidsmarkedssituasjonen målt ved ledighetsnivå og endring i ledigheten i arbeidssøkers kommune og yrkesønske ikke ser ut til å ha vesentlig betydning for overgang til tiltak. Heller ikke kjønn ser ut til å gi utsagnskraftige utslag.

Høyest overgang til tiltak blant personer i alderen 25-39 år

Personer med i alderen 25-39 år har størst overgang til tiltak. Personer i alderen 16-19 år og over 50 år har lavest overgang til tiltak. Personer i alderen 16-19 år har imidlertid høy overgang til tiltak av mindre enn ett halvt års varighet.

Yrkesønske innenfor naturvitenskapelige yrker og undervisningsarbeid gir høy overgang til tiltak

Personer med yrkesønske innenfor naturvitenskapelige yrker og undervisningsarbeid har størst overgang til tiltak, mens personer med yrkesønske innenfor bygge- og anleggsarbeid, servicearbeid, handelsarbeid og transportarbeid har lavere overgang til tiltak. Man kunne tenke seg at krav om minst ett halvt år deltakelse på tiltak har påvirket resultatet i og med at yrkesønskene med liten overgang til tiltak i større grad vil kreve mer kortvarige kurs. Dette ser imidlertid ikke ut til å ha vært avgjørende.

Overgangen til tiltak er også økende med økende utdanningsnivå ved avsluttet tiltak. Dette kan delvis forklares ved at tiltak utover ½ år i en del tilfeller i seg selv bidrar til økt utdanningsnivå.

Færre innvandrere går til tiltak

Innvandrere utenfor OECD har utsagnskraftig lavere overgang til tiltak enn personer med opprinnelig bakgrunn fra Norge. Dette gjelder imidlertid ikke dersom vi også ser på tiltak med mindre enn ett halvt års varighet, noe som indikerer at det ofte vil være behov for noe tiltak for å avdekke hvorvidt ett lengre attføringsløp er hensiktsmessig for denne gruppen.

Nevrologiske sykdommer har høy overgang til tiltak

Psykisk utviklingshemning gir i all hovedsak overgang til tiltak i varig vernet arbeid eller lignende. Også nevrologiske sykdommer ser ut til å gi høy overgang til tiltak. Kategoriene "Andre sykdommer" og hjerte- og karsykdommer ser ut til å gi høy overgang til tiltak. For øvrig er datamaterialet for lite til å trekke noen konklusjoner.

Eksempler på personer som ikke deltar på tiltak

Den logistiske regresjonen som presenteres i vedlegget kan også gi prediksjoner på hvor stor sannsynlighet det er for at forskjellige personer skal ha deltatt på tiltak gitt ulike kjennetegn. Den personen som med størst sannsynlighet⁶ vil delta på tiltak har en sannsynlighet på 97 prosent. Denne personen er 25-29 år, høyere utdanning over 4 år, yrkesønske naturvitenskapelige yrker, bostedsfylke, Oslo, varighet som ordinær arbeidssøker på 1-1,5 år og diagnose døv eller hørselshemmet.

Den personen med lavest sannsynlighet har en sannsynlighet på 22 prosent. Den personen er i alderen 50-59 år, bostedsfylke, Hordaland, ukjent yrkesønske, uoppgitt utdanningsbakgrunn, 3-6 år som ordinær arbeidssøker og diagnose muskel- og skjelettsykdom.

⁶ Ekskl. psykisk utviklingshemmede.

Kapittel 4. Overgang til jobb – sammenhenger med bakgrunnskjennetegn

I tabell 2 under viser svarfordelingen for hovedaktivitet 2-3 måneder etter avgang fra Aetat. Tabellen viser at 31 prosent av de yrkeshemmede gikk til heltidsjobb og 13 prosent til deltidsjobb. I alt gikk dermed 44 prosent i avgang til jobb. I dette kapittelet skal vi se på hva som kjennetegner yrkeshemmede som gikk til jobb.

Vi ser på sammenhengen mellom overgang til jobb og en rekke kjennetegn som deltakelse og varighet på ulike tiltak, alder, kjønn, innvandrerbakgrunn, utdanningsnivå, yrkesønske arbeidsmarkedssituasjonen i arbeidssøkers bosted m.m. Vi betrakter i hovedsak personer som har vært på tiltak i minst 182 dager. Denne gruppen består av i alt 9.900 personer hvorav 6.800 personer besvarte sluttmeldekortet.

Vi ser av tabell 2 at en nesten like stor andel som går til jobb går til mer passive trygdeytelser som langvarig sykemelding og uføretrygd/alderspensjon. I neste kapittel vil vi se på hva som kjennetegner disse personene.

Tabell 2. Yrkeshemmede i avgang 2. halvår 2002. Besvarte sluttmeldekort.

| Avgangsårsak | Antall svar | Prosentford. |
|------------------------------------|-------------|--------------|
| Heltidsarbeid (mer enn 30t/uke) | 3 274 | 31 % |
| Deltidsarbeid (mindre enn 30t/uke) | 1 350 | 13 % |
| Arbeidsledig | 552 | 5 % |
| Langv. Sykem | 2 462 | 23 % |
| Omsarb u. hj./fødselsperm | 181 | 2 % |
| Skole/utdanning/kurs | 497 | 5 % |
| Uføretrygd/alderspensj. | 1 582 | 15 % |
| Annet | 610 | 6 % |
| Total | 10 508 | 100 % |

Sammenhenger, ikke effekter

Vi har undersøkt statistiske sammenhenger mellom overgang til arbeid og en rekke bakgrunnskjennetegn når vi forsøker å isolere sammenhengene. I tillegg vil det finnes andre forklaringsvariabler, både observerbare og uobserverbare, noe som betyr at sammenhengene som påvises ikke nødvendigvis trenger være effekter med betydning for overgangen til jobb.

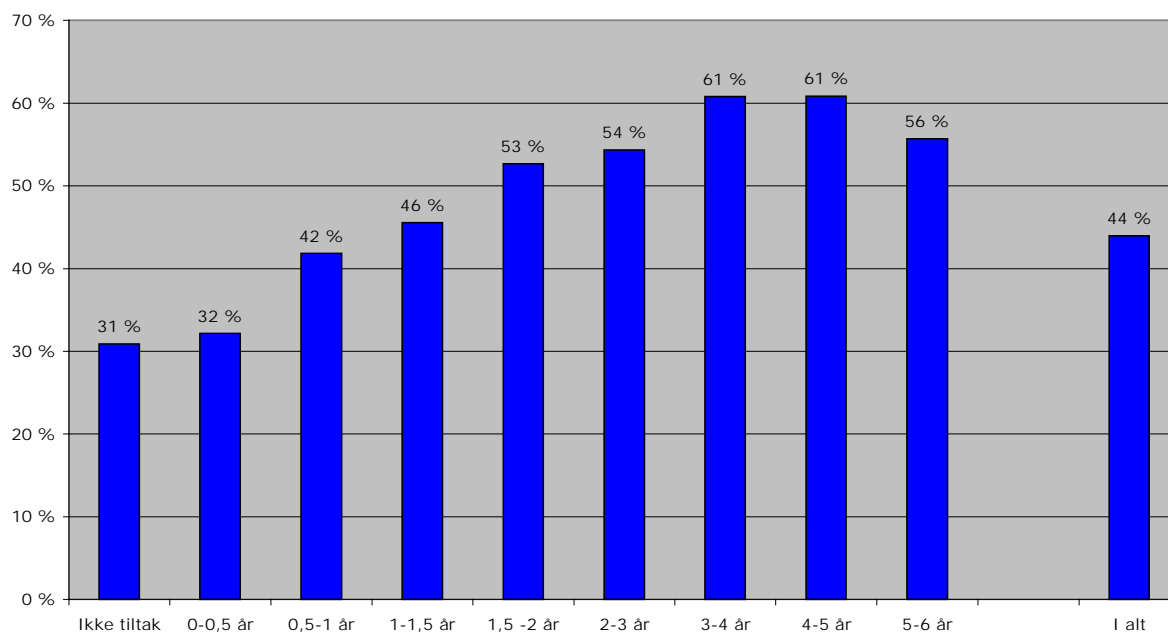
50 prosent av yrkeshemmede som har vært på tiltak kommer i jobb

Figur 6 viser andelen av de yrkeshemmede som gikk til jobb fordelt på varighet av tiltak. Vi ser at yrkeshemmede som ikke har deltatt på tiltak og som kun har deltatt i kort tid på tiltak har lavere overgang til jobb enn yrkeshemmede som har lenger attføringsløp bak seg. Dette har sammenheng med at det ofte er vurdert at attføring ikke er nødvendig eller hensiktsmessig for yrkeshemmede med liten eller ingen varighet på tiltak. Dette bekreftes i hovedsak når vi kontrollerer for andre bakgrunnskjennetegn.

Blant personer med minst ett halvt år på tiltak kom i alt 50 prosent i jobb. Blant personer med mellom 3 og 5 års varighet på tiltak i løpet av de siste 6 årene før avgang var andelen som gikk til jobb hele 61 prosent. Det ser ikke ut til at varighet på tiltak utover 3-4 år gir økt overgang til jobb. Dette må sees i sammenheng med at mange profesjonsutdanninger ikke har varighet utover 4 år. Analyser der vi kontrollerer for andre bakgrunnskjennetegn viser at de fleste med varig tilrettelagt arbeid har lang tiltaksperiode bak seg. Disse personene har lav overgang til jobb. Dette kan være en

årsak til at andelen til jobb er noe lavere for den høyeste varighetsgruppen sammenlignet med de som har litt lavere varighet.

Figur 7. Andel av yrkeshemmede i avgang som går i jobb. Fordelt på total varighet som deltaker på tiltak for yrkeshemmede i løpet av siste 6 år før avgang.



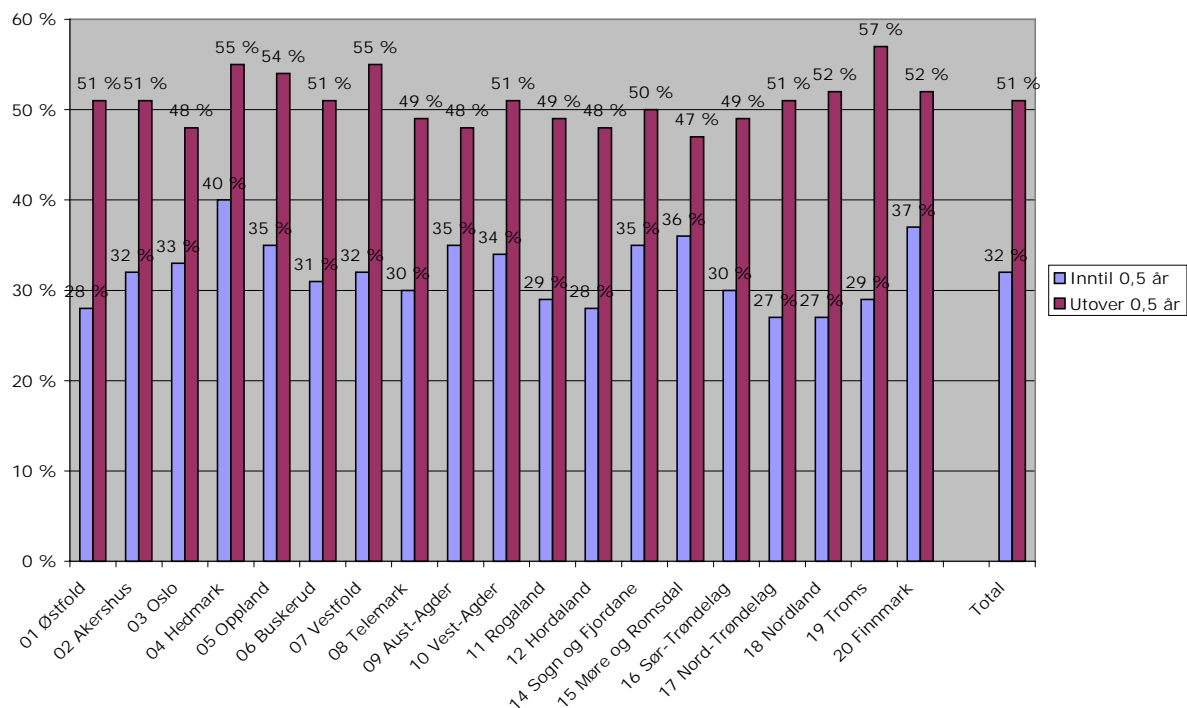
Troms, Hedmark og Vestfold hadde høyest overgang til jobb

Figur 7 viser overgang til jobb fordelt på fylker. Blant personer som deltok i tiltak utover ett halvt år var andelen med overgang til jobb høyest i Troms, Vestfold og Hedmark. Den laveste overgangen til jobb hadde Møre og Romsdal, Oslo, Aust Agder og Hordaland.

Blant personer med inntil ett halvt års tiltak som yrkeshemmede hadde Hedmark og Finnmark høyest overgang til arbeid, mens Nord-Trøndelag og Nordland hadde den laveste andelen med overgang til arbeid.

Overgangen til arbeid vil i ett såpass lite utvalg være påvirket av statistiske tilfeldigheter. I tillegg vil bakgrunnskjennetegn til arbeidssøkerne i de forskjellige fylkene ha stor betydning. Vi finner ingen utsagnskraftige forskjeller mellom fylkene mht. overgang til jobb blant personer som har deltatt på tiltak utover ett halvt år.

Figur 8. Andelen yrkeshemmede med overgang til jobb. Tiltaksvarighet på hhv. inntil ett halvt år og over ett halvt år. Fordelt på fylker.



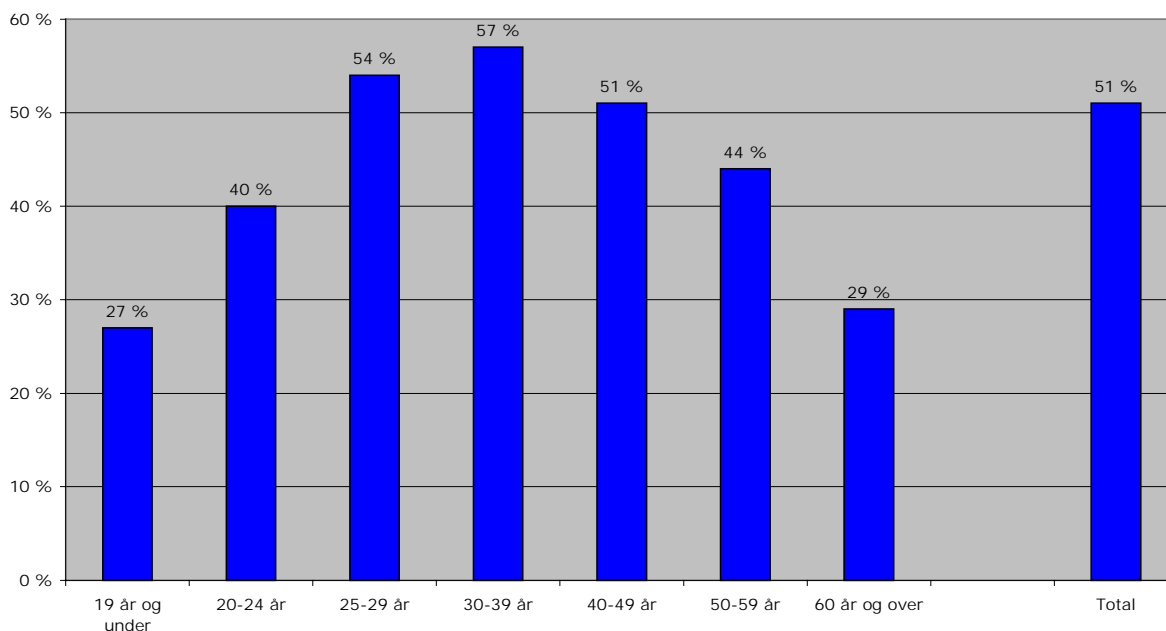
Størst overgang til jobb blant 25-39 åringene

Det er størst overgang til jobb blant 25-39 år, minst blant personer i alderen 16 –19 og over 60 år. Overgangen til jobb er også relativt høy for 50-59-åringene.

Blant personer i alderen 30-39 år med mer enn 3 år på tiltak kom nærmere 70 prosent i jobb etter endt attføringsløp.

Menn og kvinner har omtrent samme observerte overgang til arbeid. Gitt de samme bakgrunnskjennetegnene ser det imidlertid ut til at menn har større overgang til jobb enn kvinner⁷. Kvinner kompenseres imidlertid ved i større grad å ha yrkesønsker som for eksempel undervisningsarbeid og helse, pleie og omsorg, som gir økt overgang til jobb.

⁷ Signifikant på 10 prosentnivå, men ikke på 5 –prosentnivå.

Figur 9. Overgang til jobb. Yrkeshemmede med minst ett halvt år på tiltak.**Overgangen til arbeid øker med økende utdanningsnivå**

Blant personer med grunnskole som høyeste utdanningsnivå er overgangen til jobb 39 prosent, men overgangen til jobb er 64 prosent blant personer med høyere utdanning. Utdanningsnivået etter endt attføring kan også si noe om hvor målrettet attføringstiltak den yrkeshemmede har deltatt på.

Arbeidsmarkedssituasjonen har betydning

Andelen som går til jobb er høyere desto lavere arbeidsledigheten innenfor arbeidssøkers yrke og bosted er, mens overgangen til passive trygdeytelser øker med arbeidsledigheten. Dette viser at et evt. svakt arbeidsmarked som følge av en lavkonjunktur medfører økt utstøting fra arbeidslivet. Kortsiktige konjunktursvingninger vil derfor påvirke den totale produksjonskapasiteten i norsk økonomi også på lenger sikt.

Forholdet kan illustreres ved at yrkeshemmede som hadde deltatt på tiltak i minst ett halvt år i kommuner med sum helt ledige og ordinære tiltaksdeltakere på under 4 prosent hadde en overgang til arbeid på 54 prosent, mens yrkeshemmede i kommuner med høyere ledighet enn dette i gjennomsnitt hadde en overgang til jobb på 47 prosent. Dette betyr også at det er gode muligheter for å få jobb i kommuner der situasjonen på arbeidsmarkedet er vanskeligere.

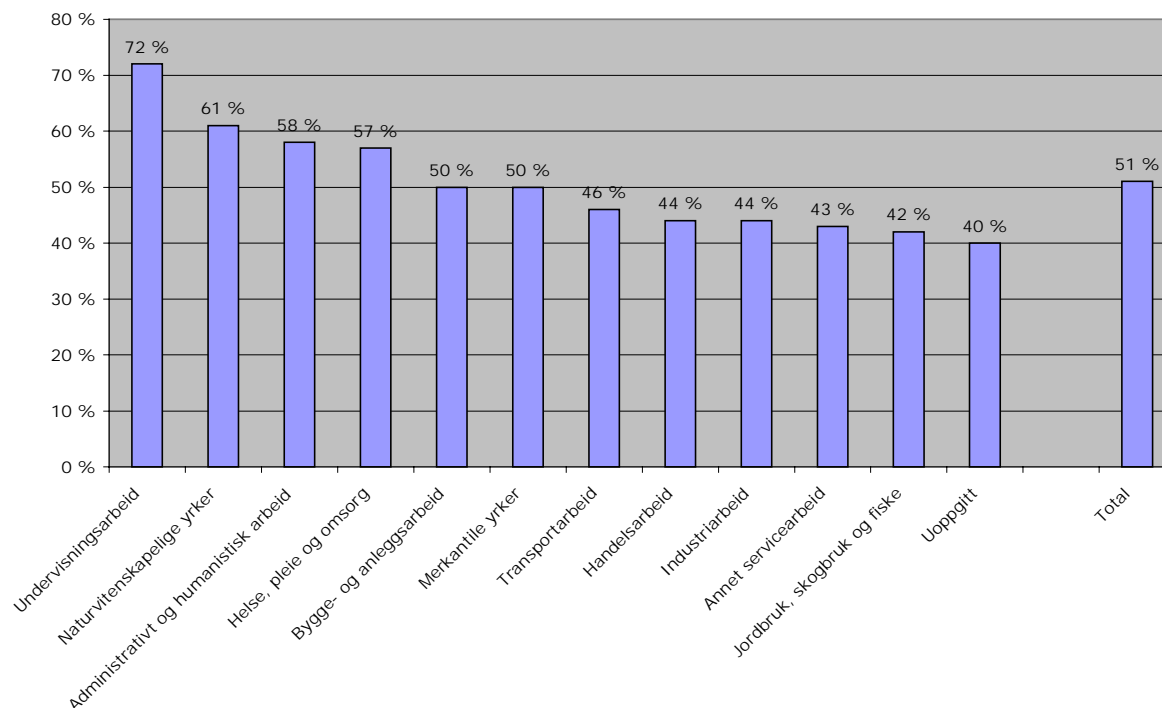
Undervisningsarbeid gav størst overgang til jobb

Overgangen til jobb er lavest blant personer med yrkesønske innenfor servicearbeid, jordbruk, skogbruk, fiske, handelsarbeid og industriarbeid der vel 40 prosent gikk til jobb. Overgangen til jobb ser noe bedre ut for industriarbeid, når vi kontrollerer for bakgrunnskjennetegn.

Overgangen til jobb størst for personer med undervisningsarbeid som yrkesønske der mer enn 70 prosent gikk i overgang til jobb. Undervisningsarbeid har også stor overgang til jobb når vi kontrollerer for at denne gruppen har lav ledighet, noe som i seg selv bidrar til økt overgang til jobb.

Sammenligningen med andre yrkesgrupper når det kontrolleres for bakgrunnskjennetegn har imidlertid stor usikkerhet knyttet til seg.

Figur 10. Andelen yrkeshemmede med overgang til jobb. Fordelt på yrkesønske. Varighet på tiltak minst ett halvt år i løpet av de siste 6 årene.



Overgang til jobb størst for lønnstilskudd og opplæring

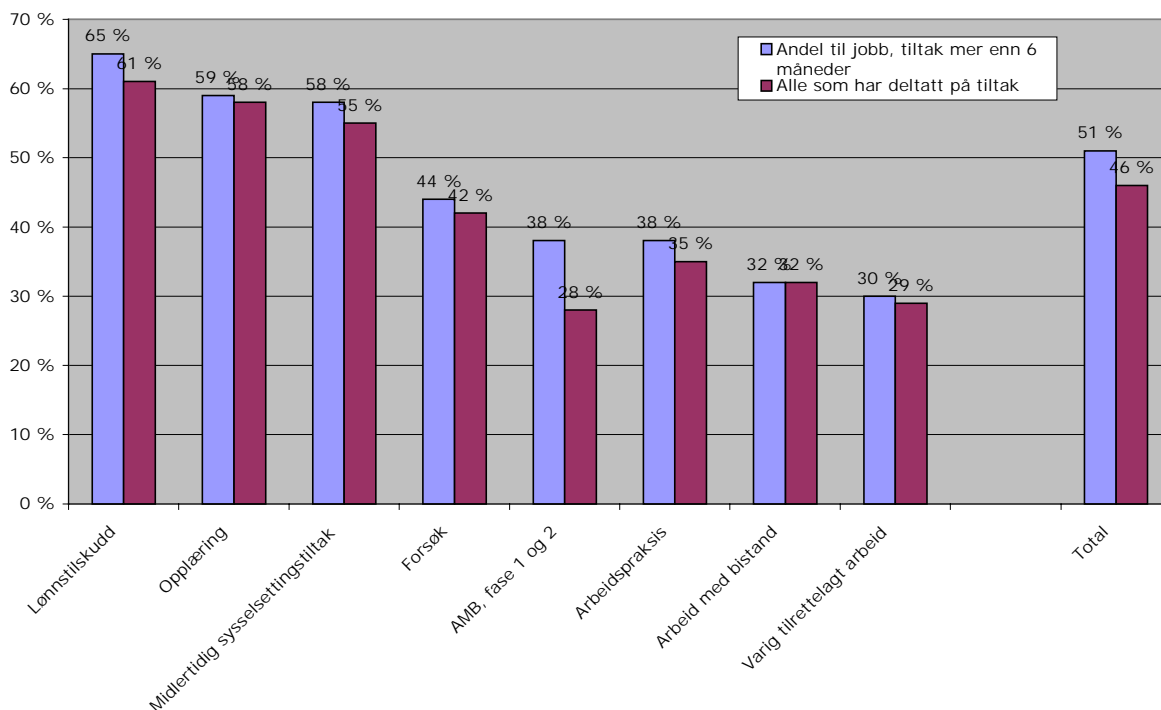
Andelen som går til jobb er størst for personer som har deltatt på lønnstilskudd, se figur 10. Dette ligger langt på vei i tiltakets natur da arbeidsgiver dekker en betydelig andel av lønn og opplæringskostnader i tiltakstiden. Også opplæring og midlertidige sysselsettingstiltak har en høy overgang til jobb.

Rangeringen mellom tiltakstypene blir lite påvirket av om vi ser på alle tiltaksdeltakere eller bare inkluderer personer som har en samlet varighet på tiltak i løpet av siste 6 årsperiode på ett halvt år. Ett viktig unntak er AMB-arbeidsmarkedsbedrifter. Her er andelen som går til jobb betydelig lavere for personer som kun har tiltak i inntil ett halvt år. Dette må sees i sammenheng med at AMB også inneholder såkalte avklaringstiltak med varighet på inntil 8 uker. Dette er tiltak som i relativt mange tilfeller vil ende opp i en konklusjon om at attføring ikke er nødvendig og hensiktsmessig.

Mange tiltak har en målsetning om at tiltaket skal ende opp i jobb eller utdanning uten støtte fra Aetat. Dersom vi i tillegg til jobb, inkluderer overgang til skole/utdanning som suksesskriterium øker andelen personer som går til aktive løsninger med 4 prosentpoeng for personer som har gått minst ett halvt år på tiltak, andelen øker med 5 prosentpoeng for alle personer som har deltatt på tiltak. Økningen er størst for arbeidspraksis og opplæring. Rangeringen mellom de ulike tiltakene blir imidlertid ikke påvirket.

Vi vil understreke at dette ikke er en evaluering av tiltak. Seleksjon inn på tiltak vil spille en viktig rolle for andelen som går til jobb etter tiltak. Seleksjon inn på tiltak vil i noen grad fanges opp av bakgrunnskjennetegnene, men vil også avhenge av mer uobserverbare individuelle egenskaper ved den enkelte som ikke ganges opp i datamaterialet. Dessuten vil mange tiltaksløp bestå av flere tiltak, se tabell 1, slik at vår fremstilling blir for enkel til å fange inn hele bildet.

Figur 11. Andelen som går til jobb fordelt på tiltakstype. Alle personer som har deltatt på tiltak og personer som samlet har deltatt på tiltak for yrkeshemmede i minst 6 måneder.



Dersom vi kontrollerer for andre bakgrunnskjenntegn, finner vi at type tiltak har utsagnskraftig betydning for overgang til jobb, mens forskjellene mellom tiltakene med mindre grad av sikkerhet kan fastslås. Punkttestimatene for betydningen av type tiltak er i hovedsak i tråd med figur 11, også når vi kontrollerer for bakgrunnskjenntegn.

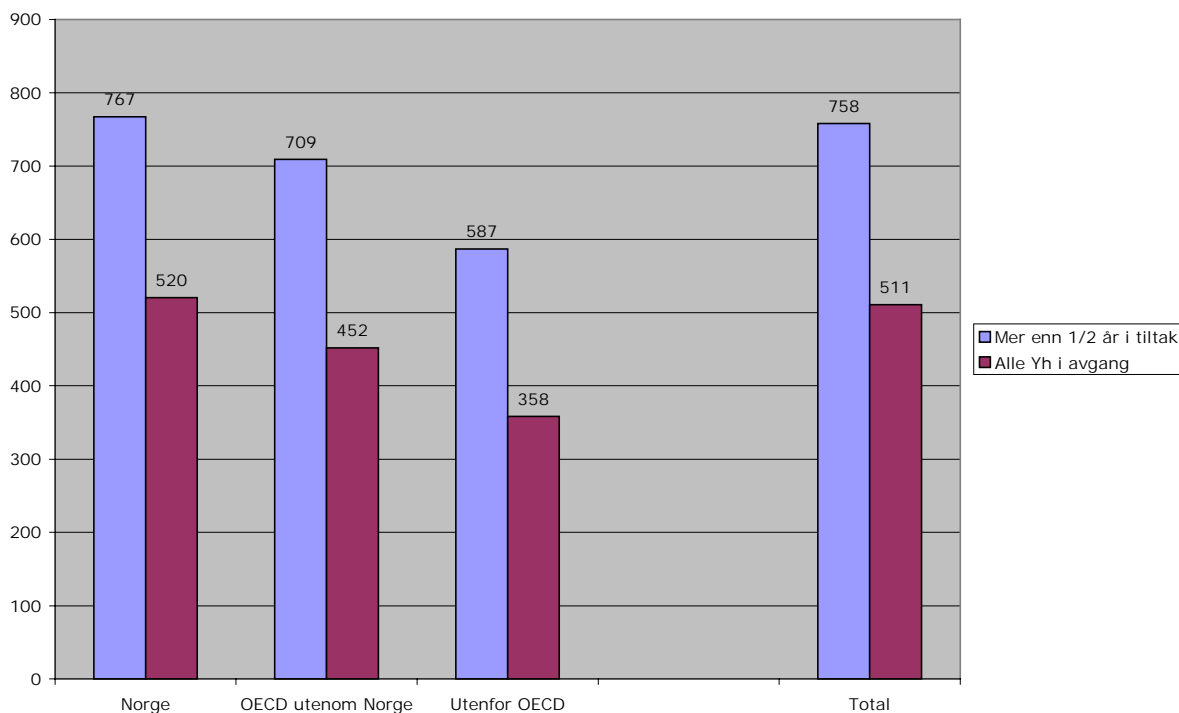
Lavere overgang til jobb for innvandrere?

Når man ikke kontrollerer for andre bakgrunnskjenntegn, har innvandrere utsagnskraftig lavere overgang til jobb enn "etniske" nordmenn. Dette er ikke tilfellet når vi kontrollerer for flere kjenntegn. Dette betyr at innvandrere ofte har kjenntegn som har betydning for overgang til jobb. Ved analyse av data nærmere ser vi at innvandrere både har kjenntegn som kort tiltaksvarighet, lavt utdanningsnivå og yrkesønske med høy ledighet. Dette er kjenntegn som trekker i retning av lav overgang til jobb.

Mens 65 prosent av de yrkeshemmede med Norge som fødeland deltar på tiltak med minst ett halvt års varighet, er tilsvarende tall for personer med fødeland utenfor OECD 57 prosent. Blant innvandrere som deltar på tiltak utover ett halvt år er den gjennomsnittlige varigheten på tiltak også kortere enn for personer med Norge som fødeland, se figur 12.

Det ser dermed ut som at yrkeshemmede innvandrere i større grad vil få jobb dersom de orienteres mot yrker der kravene til lengre utdanning er høye og at diskriminering på arbeidsmarkedet for denne gruppen av innvandrere kanskje har mindre betydning.

Figur 12. Gjennomsnittlig varighet på tiltak for yrkeshemmede fordelt på fødeland. Blant alle yrkeshemmede og blant yrkeshemmede som har gått minst ett halvt år på tiltak. I løpet av siste 6 år før avgang.



Betydning av diagnose

Overgangen til jobb er ser ut til å være høyest for personer med hudsykdommer, lunge- og luftveissykdommer, muskel- og skjelettsykdommer og ukjente sykdommer. Blant personer med lidelsene rusmisbruk og psykiske lidelser er overgangen til jobb lavere.

Høyere overgang til jobb blant personer som har stått lite i vente- og utredningsfaser

Blant personer som har samlet varighet i vente- og utredningsfaser i mindre enn 45 dager er overgangen til jobb høyere enn for grupper som har hatt lengre ventetid. Dette kan ha sammenheng med at dette er en gruppe det er opplagt at attføring er nødvendig og hensiktsmessig slik at lengre utredningstid er unødvendig. Det er da også større sannsynlighet for at disse kommer i jobb. En inkludering av denne variabelen tar bort utsagnskraften til utdanning, selv om tendensene er de samme som ved ikke å inkludere variabelen. Dette viser at personer med høyere utdanning generelt har kortere tid i vente- og utredningsfaser.

Overgang til jobb også sammenheng med varighet som ordinær arbeidssøker

Vi har også sett på betydningen av varighet som ordinær arbeidssøker. Varigheten inkluderer også eventuell varighet som ordinær arbeidssøker etter at attføringen er avsluttet. Variabelen er utsagnskraftig, og viser at mest "optimal" periode som ordinær arbeidssøker er fra 3-6 måneder. Også 6-18 måneder gir høy overgang til jobb. Overgangen til jobb er samlet sett 55 prosent i gruppen med varighet fra 3 måneder til 1,5 år.

Varighet under 3 måneder gir noe lavere overgang til jobb. En forklaring på at en viss periode som ordinær arbeidssøker gir høyere uttelling kan være at dette for det første sier noe om at personen på ett sikrere grunnlag har vært vurdert av Aetat til at attføring er hensiktsmessig. En viss varighet kan også være ett tegn om at attføringen er avsluttet, og at en periode som ordinær arbeidssøker har fulgt som en naturlig følge av

dette. Dersom det ikke er tid som arbeidssøker etter attføring, kan dette signalisere at attføringen er avbrutt av medisinske eller andre årsaker.

Overgangen til arbeid ser ut til å være lavest⁸ blant personer med 1,5-3 års ordinær arbeidssøkerperioder. Lange arbeidssøkerperioder gir signaler om at personen også tidligere har hatt problemer med å få varig jobb.

Eksempel på tiltaksdeltaker med stor sannsynlighet for å gå til jobb

Den personen med høyest sannsynlighet for å gå i avgang til jobb gitt at personen har deltatt minst ett halvt år på tiltak har en predikert sannsynlighet for å gå til jobb på 89 prosent. Denne personen er en i alderen 30-39 år med mer enn 4 års høyere utdanning, yrkesønske innenfor undervisningsarbeid, diagnose muskel- og skjelettsykdommer, tiltakstype opplæring, varighet på tiltak 5-6 år, varighet som ordinær arbeidssøker 0-0,5 år, avgang som arbeidssøker i juli og ledighet i prosent av arbeidsstyrken i hhv. yrkesønske og bostedskommune på hhv. 1,6 prosent og 2,8 prosent.

Eksempel på tiltaksdeltaker med lav sannsynlighet for å gå til jobb

Den personen⁹ som med lavest sannsynlighet for å gå til jobb etter minst ett halvt år på tiltak hadde under 8 prosents sannsynlighet for å gå til jobb. Denne personen var over 60 år, diagnose rusmisbruk, deltok på arbeid med bistand, på tiltak i 2-3 år, 1-2 årig videregående skole, yrkesønske merkantile yrker, 0-0,5 år som ordinær arbeidssøker og ledighet i bostedskommune og yrkesønske på hhv. 3,4 og 4,8 prosent.

Personer som ikke har deltatt på tiltak i det hele tatt

Denne gruppen består av i alt 2.200 personer, hvorav 1.500 har besvart sluttmeldekortet. Blant yrkeshemmede som ikke har deltatt på tiltak i det hele tatt finner vi ingen utsagnskraftige sammenhenger for overgang til jobb for bakgrunnskjennetegn innvandrere, kjønn fylke og yrkesønske.

Overgangen til jobb er lavest blant personer med utdanning utover 4 år, og høyest blant personer med videregående skole.

Overgangen til jobb er høyest blant personer i alderen 30-49 år og lavest blant personer under 20 år og over 50 år.

Det er også tendenser i retning av at lavere ledighet i arbeidssøkers kommune og i den yrkesgruppe arbeidssøker primært ønsker jobb i gir høyere overgang til arbeid.

Vi finner ingen klar sammenheng mellom overgang til jobb og varighet som ordinær arbeidssøker for denne gruppen. Også for denne gruppen gjelder sammenhengen desto lenger i vente- og utredningsfaser, desto lavere overgang til jobb.

Personer som har deltatt på tiltak inntil ett halvt år

Denne gruppen består av i alt 3.200 personer, hvorav 2.100 har besvart sluttmeldekortet. Blant personer som har deltatt på tiltak i inntil ett halvt år det hele tatt finner vi ingen utsagnskraftige sammenhenger for overgang til jobb for bakgrunnskjennetegn innvandrere, fylke og arbeidsmarkedssituasjonen.

Overgangen til jobb er stigende med stigende utdanningsnivå. Menn har høyere overgang til jobb enn kvinner.

Personer i alderen 25-39 år har høyest overgang til jobb, mens personer over 50 år har lavest overgang til jobb. Selv om sammenhengen mellom alder og overgang til jobb er

⁸ Ikke signifikant lavest.

⁹ Ekskl. de psykisk utviklingshemmede.

utsagnskraftig er imidlertid ikke forskjellene mellom de ulike aldersgruppene statistisk sikre, noe som blant annet har sammenheng med at utvalget blir lite.

Heller ikke for yrkesønske er forskjellene mellom yrkesgruppene utenfor det statistiske usikkerhetsområde. Det er tendenser til at undervisningsarbeid har en høy overgang til jobb og at industriarbeid og jordbruk, skogbruk fiske har en lav overgang til jobb. Det ser dermed ikke ut som om personer med yrkesønsker som krever et lavere utdanningsnivå får høyere overgang til arbeid enn andre grupper, selv når betingelsen er tiltak inntil ett halvt år.

5. Overgang til trygd

I et tidligere kapittel gikk vi gjennom overgangen til jobb fordelt på ulike kjennetegn ved den yrkeshemmede. Om lag 40 prosent av de yrkeshemmede gikk til jobb og omtrent en like stor andel går til mer passive trygdeløsninger som uføretrygd/alderspensjon og langvarig sykemelding. Dette betyr også at kjennetegn som gir en høy overgang til jobb gir en lav overgang til trygdeytelser. Vi vil derfor gi en mindre detaljert oversikt over overgangen til trygdeytelser enn det vi gjorde for overgangen til jobb.

I denne artikkelen vil vi betegne overgang til uføretrygd/alderspensjon og sykemelding/medisinsk rehabilitering som trygd. Vi inkluderer ikke de arbeidsledige i denne definisjonen.

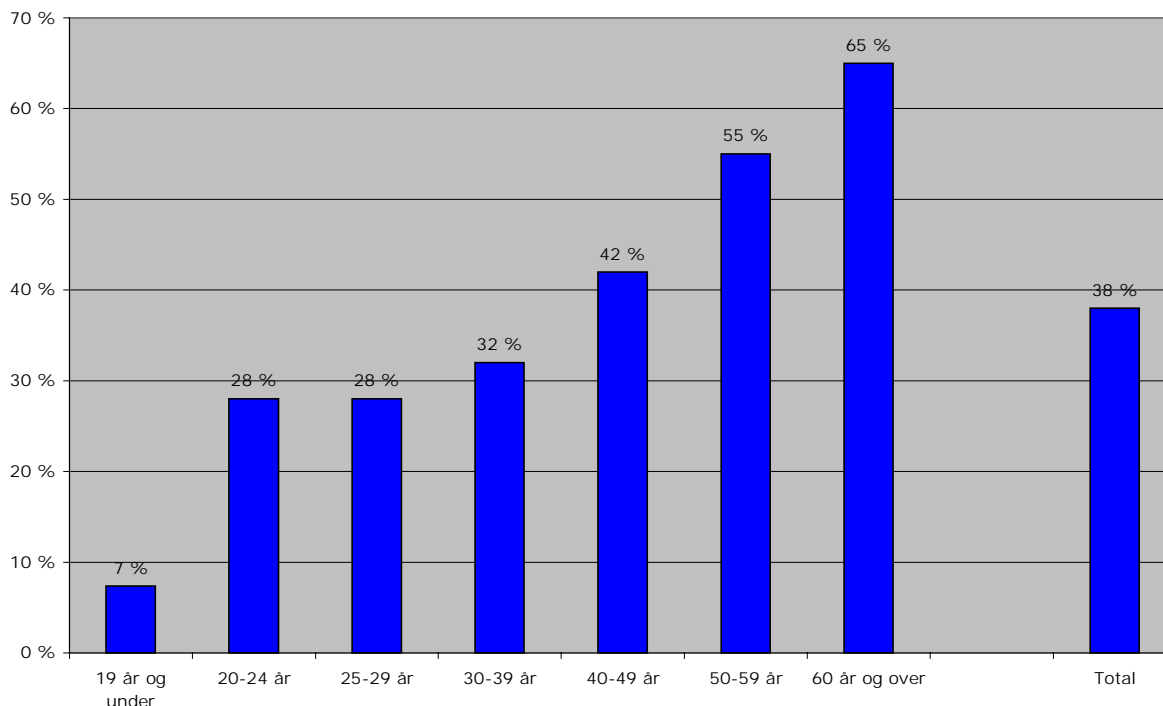
En logistisk regresjon for overgang til uføretrygd/alderspensjon og sykemelding/medisinsk rehabilitering er gitt i vedlegget.

5.1 Hovedresultater

Overgangen til trygd øker med alderen

Andelen som går til trygd er stigende med stigende alder. Dette må blant annet sees i sammenheng med at yngre som slutter ved Aetat uten å gå til jobb i større grad begynner på utdanning uten støtte fra Aetat. Det er ikke utsagnskraftige forskjeller mellom kjønnene.

Figur 13. Overgang til trygd. Fordelt på alder.



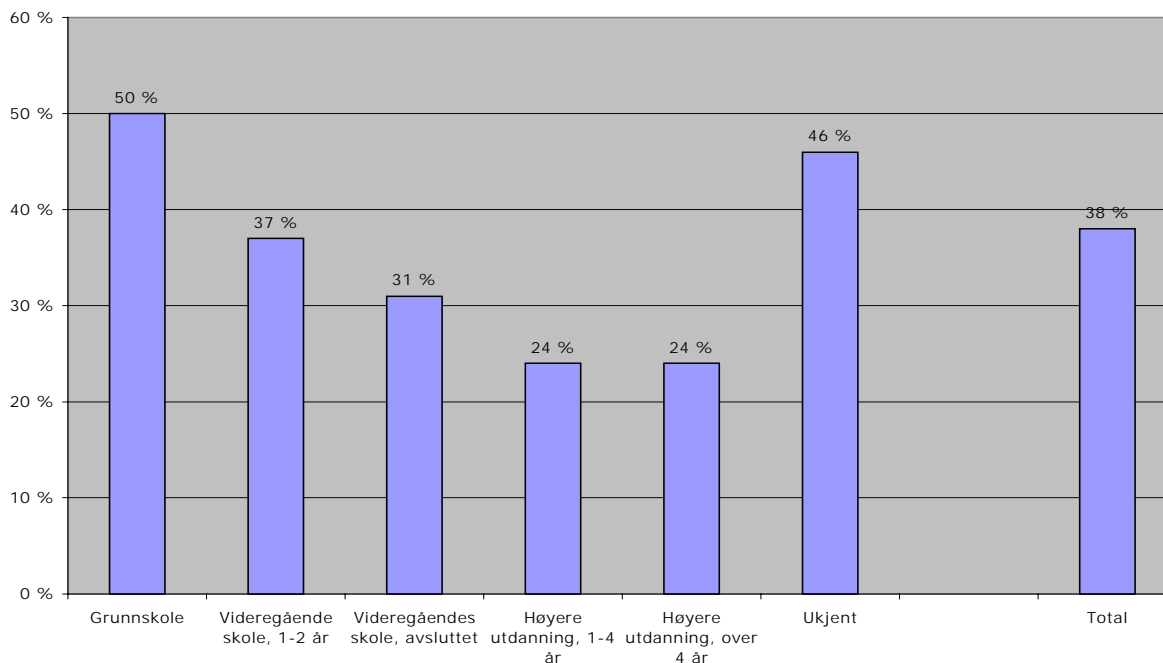
Overgangen til trygd størst for personer med lite utdanning

Overgangen til trygd avtar med økende utdanningsnivå.

Vi ser også at andelen som går til trygd er størst blant personer som ikke har deltatt eller kun i kort tid har deltatt på tiltak for yrkeshemmede. Dette har sammenheng med at attføring har vist seg ikke å være relevant for store deler av denne gruppen.

Personer med tiltakene varig vernet arbeid, AMB og arbeid med bistand har størst overgang til trygd, personer med midlertidige sysselsettingstiltak, forsøk og opplæring har minst overgang til trygd. Dette har trolig i stor grad sammenheng med målgruppene for de ulike tiltakene og trolig i langt mindre grad noen sammenheng med effekten av selve tiltakene.

Figur 14. Overgang til trygd. Fordelt på utdanningsnivå.



Størst overgang til jobb tidlig på høsten

Yrkeshemmede som slutter å melde seg til Aetat i juli og august har høyere overgang til jobb enn yrkeshemmede som slutter å melde seg i november og desember. Dette kan ha sammenheng med at yrkeshemmede som slutter å melde seg i november og desember i større grad har avbrutt attføring, feks. skolegang, og dermed i mindre grad har forutsetninger for å vende tilbake til yrkeslivet. Det kan derfor være at avgangstidspunkt er mer et resultat av attføring og at det derfor er diskutabelt å ta med avgangstidspunkt som en forklaringsvariabel.

Personer som er døv- eller hørselshemmet eller har ukjente sykdommer har lavest overgang til trygdeytelser. Personer med nevrologiske sykdommer og hodeskader og psykiske lidelser har stor overgang til trygdeløsninger.

Høyere ledighet gir flere på trygd

Vi finner at desto høyere arbeidsledigheten er innenfor den yrkeshemmedes yrkesønske og bosted desto, høyere overgang til trygd. Det ser dermed ut til at selve arbeidsmarkedssituasjonen påvirker om antall personer går til passive trygde som uføretrygd og sykemelding.

Estimater tilsier at en kommune eller yrkesønske med en arbeidsledighet som er ett prosentpoeng høyere enn en annen kommune eller yrkesønske har en overgang til trygd som er 10 prosent dvs. 5 prosentpoeng høyere, alt annet likt. Slike estimater har betydelig usikkerhet knyttet til seg. Når vi ikke kontrollerer for bakgrunnskjennetegn, er overgangen til trygdeytelser bare marginalt større for personer i kommuner med høy ledighet sammenlignet med kommuner med lavere ledighet.

Analysene indikerer at et evt. svakt arbeidsmarked som følge av en lavkonjunktur medfører økt utstøting fra arbeidslivet. Kortsiktige konjunktursvingninger vil derfor påvirke den totale produksjonskapasiteten i norsk økonomi også på lenger sikt.

Fylke og innvandrerbakgrunn påvirker lite

Vi klarer ikke å påvise noen sammenheng mellom overgang til trygd og fylke når vi kontrollerer for bakgrunnskjenntegn, noe som blant annet har sammenheng med et lite utvalg. Andelen varierer mellom 34 prosent i Troms og 42 prosent i Sogn og Fjordane og Aust-Agder.

Overgangen til trygd er omtrent like stor for innvandrere som for nordmenn.

Predikerte sannsynligheter for enkeltpersoner

Den logistiske modellen i vedlegget predikerer sannsynligheten for at enkelt personer går til trygd gitt de bakgrunnskjenntegnene som inngår i modellen. Predikerte sannsynligheter for enkeltpersoner varierer mellom 2 prosent og 93 prosent. Personer med høy sannsynlighet for overgang til trygd vil typisk ha mange av de kjenntegnene som øker sannsynligheten for å gå til trygd, mens personer med lav sannsynlighet for å gå til trygd har få av disse kjenntegnene.

6. Frafall – de som ikke besvarer undersøkelsen

Det kan være slik at de som ikke besvarer sluttmeldekortundersøkelsen ville svart annerledes enn de som besvarer undersøkelsen. Dette kan i tilfellet bety at de som svarer ikke er representative og at undersøkelsen dermed ikke gir ett dekkende bilde av gjøremål etter at man sluttet å melde seg ved Aetat. I dette kapittelet gir vi en kort beskrivelse av hvordan frafallet kan påvirke resultatene.

69 prosent svaroppslutning

Alle yrkeshemmede som sluttet å melde seg ved Aetat høsten 2002 fikk tilsendt ett sluttmeldekort. 69 prosent besvarte sluttmeldekortet. Dette er en forholdsvis bra svaroppslutning og trekker i retning av at svarene fra sluttmeldekortet er relativt representative for alle som sluttet å melde seg ved Aetat i dette tidsrommet.

Undersøkelsen gir et dekkende bilde?

I utgangspunktet vil man kanskje forvente at personer som svarer på en spørreundersøkelse har kjennetegn ved seg som gjør at disse personene også i større grad går til jobb enn andre. Det å få jobb kan i seg selv også være en motiverende faktor for å besvare sluttmeldekortundersøkelsen. Dette trekker i retning av at andelen som fikk jobb etter å ha sluttet ved Aetat er mindre enn blant de som besvarer undersøkelsen.

I vedlegget presenterer vi en logistisk regresjon for å se hvilke kjennetegn som påvirker sannsynligheten for at man skal besvare sluttmeldekortet. Det er bare i begrenset grad at de samme kjennetegnene som gir høy sannsynlighet for å svare er de samme kjennetegnene som gir høy overgang til jobb.

Kvinner har større tendens enn menn til å svare, men går ikke i større grad til jobb enn menn. Svaroppslutningen er også økende med økende alder, uten at andelen til jobb viser en tilsvarende tendens. Både økende varighet som yrkeshemmet i tiltak og økende utdanningsnivå gir økt overgang til jobb. Vi finner en tilsvarende tendens for svaroppslutningen, men den er ikke signifikant.

De predikerte sannsynlighetene for at en person skal svare gitt bakgrunnskjenntegnene varierer mellom 23 og 92 prosent.

Dette trekker i retning av at de som ikke har besvart undersøkelsen bare i begrenset grad har lavere overgang til jobb enn de som har besvart undersøkelsen.

Se for øvrig resultatene fra oppfølgingsundersøkelsen i rapport 1 i denne rapport serien. Resultatene fra den undersøkelsen viser at personer som besvarte oppfølgingsundersøkelsen i mindre grad gikk til arbeid enn personer som besvarte begge undersøkelsene, noe som trekker i retning av at resultatene fra sluttmeldekortundersøkelsen ikke er fullt ut representative for alle yrkeshemmede som sluttet å melde seg ved Aetat.

I og med at svarprosenten er såpass høy må de som ikke har besvart sluttmeldekortet ha en svært forskjellig fordeling av avgangsårsak for at resultatene i vesentlig grad skal være påvirket av at ikke alle har besvart sluttmeldekortet. Resultatene fra sluttmeldekortundersøkelsen overvurderer derfor trolig i begrenset grad overgangen til jobb for tidligere yrkeshemmede.

Undersøkelsen får fram forskjeller mellom kjennetegn

I den grad undersøkelsen gir noe for høy overgang til jobb og for lav overgang til andre gjøremål vil dette trolig påvirke de ulike kjennetegnene relativt likt. Selve sammenligningen av sluttårsak mht. alder, kjønn, yrke, utdanning etc. vil derfor trolig være lite påvirket av at svarene fra undersøkelsen ikke dekker alle som sluttet å melde seg ved Aetat høsten 2002.

Vedlegg 1. Logistiske regresjoner

I dette vedlegget presenteres de logistiske regresjonene analysene bygger på. Vi viser til vedlegg 1 i del 1 av denne rapportserien for forklaring av hvordan tabellene kan tolkes. I de logistiske regresjonene i denne rapporten har vi lagt mer vekt på å vise variabler som ikke er signifikante enn i rapport 1.

Tabell 1. Logistisk regresjon for overgang til tiltak. Yrkeshemmede som gikk i avgang 2. halvår 2002.

| Variabler | Wald | df | Signifikans | R |
|---|--------|----|-------------|-------|
| Aldersgruppe, avgangstidspunkt | 189,1 | 6 | 0,000 | 0,101 |
| Utdanningsnivå, grupper | 151,2 | 5 | 0,000 | 0,090 |
| Arbeidssøkers yrkesønske, Aetats grovgruppe | 268,0 | 11 | 0,000 | 0,119 |
| Sum varighet som ordinær arbeidssøker siste 6 år før avgang | 63,9 | 6 | 0,000 | 0,055 |
| Diagnose, grupper | 73,9 | 13 | 0,000 | 0,053 |
| Arbeidssøkers bostedsfylke | 128,7 | 18 | 0,000 | 0,073 |
| Konstant | 0,2 | 1 | 0,625 | |
| Svakt signifikante, eller ikke signifikante | | | | |
| Innvandrerbakgrunn, grupper | 6,8 | 3 | 0,080 | 0,007 |
| Sum helt ledige og ordinære tiltaksdeltakere i prosent av arbeidsstyrken i tidligere arbeidssøkers bostedskommune | 0,8 | 1 | 0,368 | 0,000 |
| Sum helt ledige og ordinære tiltaksdeltakere i prosent av arbeidsstyrken i tidligere arbeidssøkers yrkesønske, Aetats fingruppering | 0,5 | 1 | 0,498 | 0,000 |
| Kjønn | 0,4 | 1 | 0,524 | 0,000 |
| Antall observasjoner inkludert i regresjonen | 14 025 | | | |
| Testobservatører | | | | |
| -2 Log Likelihood | 16 013 | | | |
| Goodness of Fit | 13 946 | | | |
| Cox & Snell - R ² | 0,09 | | | |
| Nagelkerke - R ² | 0,12 | | | |

Tabell 1 fortsettes på neste side.

Tabell 1. forts. Konfidensintervall for bakgrunnskjennetegn sammenlignet med referansekategori.

| Variabler | Exp(B) | 95 % Konfidensintervall for exp (B) | |
|--|--------|--|------|
| | | Nedre | Øvre |
| Aldersgruppe, referanse 16-19 år | | | |
| 20-24 år | 1,69 | 1,27 | 2,27 |
| 25-29 år | 2,61 | 1,94 | 3,51 |
| 30-39 år | 2,58 | 1,94 | 3,44 |
| 40-49 år | 2,17 | 1,63 | 2,89 |
| 50-59 år | 1,33 | 0,99 | 1,78 |
| 60-66 år | 1,72 | 1,18 | 2,52 |
| Utdanningsnivå, referanse Grunnskole | | | |
| Videregående skole, GK og VK 1 | 1,37 | 1,23 | 1,53 |
| Videregående skole, fullført | 1,65 | 1,45 | 1,87 |
| Høyere utdanning, 1-4 år | 2,52 | 2,10 | 3,02 |
| Høyere utdanning, over 4 år | 3,39 | 2,29 | 5,03 |
| Ukjent | 1,14 | 1,00 | 1,29 |
| Arbeidssøkers yrkesønske, referanse Administrativt og humanistisk arbeid | | | |
| Servicearbeid | 0,69 | 0,55 | 0,86 |
| Bygge- og anleggsarbeid | 0,63 | 0,49 | 0,81 |
| Handelsarbeid | 0,62 | 0,48 | 0,78 |
| Helse, pleie og omsorg | 1,03 | 0,83 | 1,29 |
| Industriarbeid | 0,88 | 0,69 | 1,13 |
| Jordbruk, skogbruk, fiske | 0,72 | 0,51 | 1,00 |
| Merkantile yrker | 0,92 | 0,74 | 1,15 |
| Naturvitenskapelige yrker | 1,72 | 1,30 | 2,28 |
| Transportarbeid | 0,59 | 0,46 | 0,76 |
| Undervisningsarbeid | 1,44 | 1,05 | 1,97 |
| Uoppgitt | 0,37 | 0,29 | 0,47 |
| Arbeidssøkers varighet som ordinær arbeidssøker i løpet av siste 6 år før avgang, referanse 0-3 måneder | | | |
| 3-6 måneder | 1,11 | 0,99 | 1,25 |
| 6-12 måneder | 1,02 | 0,89 | 1,17 |
| 1-1,5 år | 0,79 | 0,67 | 0,93 |
| 1,5-2 år | 0,73 | 0,62 | 0,86 |
| 2-3 år | 0,50 | 0,40 | 0,63 |
| 3-6 år | | | |

Tabell 1 fortsettes på neste side.

Tabell 1 fortsettes.

| | Exp (B) | 95 % KI for Exp (B) Nedre | øvre |
|---|---------|---------------------------------|-------|
| Diagnose, referanse "Andre sykdommer" | | | |
| Blind eller svaksynt | 1,37 | 0,75 | 2,49 |
| Døv eller hørselshemmet | 1,68 | 1,02 | 2,78 |
| Hjerte- og karsykdommer | 0,72 | 0,51 | 1,01 |
| Hudsykdommer | 1,03 | 0,76 | 1,39 |
| Lunge- og luftveissykdommer | 0,90 | 0,67 | 1,21 |
| Muskel- og skjelettsykdommer | 0,84 | 0,70 | 1,00 |
| Nevrologiske sykdommer og hodeskader | 1,03 | 0,81 | 1,30 |
| Psykisk utviklingshemmede | 4,87 | 2,92 | 8,11 |
| Psykiske lidelser | 0,94 | 0,78 | 1,13 |
| Rusmisbruk | 1,04 | 0,80 | 1,35 |
| Sosialt yrkeshemmede | 1,04 | 0,83 | 1,30 |
| Stoffskiftesykdommer | 0,72 | 0,45 | 1,16 |
| Ukjente sykdommer | 0,83 | 0,67 | 1,03 |
| Bosted, fylke referanse Østfold | | | |
| Akershus | 0,98 | 0,79 | 1,22 |
| Oslo | 1,28 | 1,04 | 1,59 |
| Hedmark | 1,16 | 0,91 | 1,47 |
| Oppland | 1,03 | 0,81 | 1,31 |
| Buskerud | 0,97 | 0,79 | 1,20 |
| Vestfold | 0,71 | 0,57 | 0,88 |
| Telemark | 1,02 | 0,82 | 1,27 |
| Aust-Agder | 0,86 | 0,67 | 1,09 |
| Vest-Agder | 1,13 | 0,90 | 1,42 |
| Rogaland | 0,98 | 0,80 | 1,21 |
| Hordaland | 1,10 | 0,89 | 1,37 |
| Sogn og Fjordane | 0,71 | 0,53 | 0,94 |
| Møre og Romsdal | 0,81 | 0,64 | 1,02 |
| Sør-Trøndelag | 1,64 | 1,30 | 2,08 |
| Nord-Trøndelag | 1,69 | 1,27 | 2,26 |
| Nordland | 1,49 | 1,20 | 1,86 |
| Troms | 1,41 | 1,08 | 1,85 |
| Finnmark | 0,94 | 0,71 | 1,24 |
| Innvandrerbakgrunn, referanse født i Norge | | | |
| Fødeland OECD, utenom Norge | 0,96 | 0,76 | 1,22 |
| Fødeland utenfor OECD | 0,81 | 0,67 | 0,97 |
| Ukjent | 2,50 | 0,51 | 12,29 |

Tabell 2. Logistisk regresjon for overgang til jobb. Yrkeshemmede som har vært i tiltak i minst 6 måneder. Yrkeshemmede som gikk i avgang 2. halvår 2002 og besvarte sluttmeldekortet.

| Variabler | Wald | df | Signifikans | R |
|---|-------|----|-------------|--------|
| Aldersgruppe, avgangstidspunkt | 42,4 | 6 | 0,00 | 0,057 |
| Utdanningsnivå, grupper | 15,5 | 5 | 0,01 | 0,024 |
| Tiltakstype deltatt lengst i, grupper | 136,6 | 7 | 0,00 | 0,115 |
| Diagnose, grupper | 80,7 | 13 | 0,00 | 0,077 |
| Varighet som yrkeshemmet tiltaksdeltaker i løpet av siste 6 år før avgang, grupper | 56,5 | 6 | 0,00 | 0,069 |
| Sum varighet som ordinær arbeidssøker siste 6 år før avgang | 22,9 | 6 | 0,00 | 0,034 |
| Kalendermåned avgang | 76,4 | 5 | 0,00 | 0,084 |
| Sum helt ledige og ordinære tiltaksdeltakere i prosent av arbeidsstyrken i tidligere arbeidssøkers bostedskommune | 15,3 | 1 | 0,00 | -0,038 |
| Sum helt ledige og ordinære tiltaksdeltakere i prosent av arbeidsstyrken i tidligere arbeidssøkers yrkesønske, Aetats fingruppering | 9,4 | 1 | 0,00 | -0,028 |
| Arbeidssøkers yrkesønske, Aetats grovgruppe | 34,0 | 11 | 0,00 | 0,036 |
| Konstantledd | 2,9 | 1 | 0,09 | |
| Ikke signifikante, eller svak signifikans: | | | | |
| Kjønn | 3,3 | 1 | 0,07 | 0,012 |
| Innvandrerbakgrunn, grupper | 1,3 | 3 | 0,74 | 0,000 |
| Arbeidssøkers bostedsfylke | 8,6 | 18 | 0,97 | 0,000 |
| Antall observasjoner | 6 768 | | | |
| Testobservatører | | | | |
| -2 Log Likelihood | 8570 | | | |
| Goodness of Fit | 6741 | | | |
| Cox & Snell – R ² | 0,11 | | | |
| Nagelkerke – R ² | 0,15 | | | |

Tabell 2 fortsettes på neste side.

Tabell 2. forts. Konfidensintervall for kjennetegn sammenlignet med referansekategori.¹⁰

| Variable | Exp(B) | 95 % Konfidensintervall for exp (B) | |
|--|--------|--|------|
| | | Nedre | Øvre |
| Kjønn, referanse kvinner | | | |
| Menn | 1,12 | 0,99 | 1,26 |
| Aldersgruppe, referanse 16-19 år | | | |
| 20-24 år | 1,21 | 0,65 | 2,25 |
| 25-29 år | 1,72 | 0,93 | 3,18 |
| 30-39 år | 1,93 | 1,05 | 3,55 |
| 40-49 år | 1,65 | 0,90 | 3,04 |
| 50-59 år | 1,39 | 0,75 | 2,57 |
| 60-66 år | 0,77 | 0,37 | 1,59 |
| Utdanningsnivå, referanse | | | |
| Grunnskole | | | |
| Videregående skole, GK og VK 1 | 1,15 | 0,97 | 1,36 |
| Videregående skole, fullført | 1,33 | 1,10 | 1,61 |
| Høyere utdanning, 1-4 år | 1,43 | 1,14 | 1,79 |
| Høyere utdanning, over 4 år | 1,54 | 1,07 | 2,22 |
| Ukjent | 1,14 | 0,94 | 1,38 |
| Tiltakstype-lengst deltakelse, referanse Arbeid med bistand | | | |
| AMB | 1,22 | 0,86 | 1,75 |
| Arbeidspraksis | 1,39 | 1,00 | 1,94 |
| Forsøk | 2,06 | 1,35 | 3,15 |
| Lønnstilskudd | 4,01 | 2,63 | 6,12 |
| Midlertidig sysselsettingstiltak | 2,57 | 1,70 | 3,88 |
| Opplæring | 2,19 | 1,58 | 3,03 |
| Varig vernet arbeid | 0,67 | 0,42 | 1,05 |
| Diagnose, referanse "Andre sykdommer" | | | |
| Blind eller svaksynt | 0,72 | 0,37 | 1,40 |
| Døv eller hørselshemmet | 1,16 | 0,68 | 2,00 |
| Hjerte- og karsykdommer | 0,91 | 0,55 | 1,52 |
| Hudsykdommer | 1,48 | 1,03 | 2,13 |
| Lunge- og luftveissykdommer | 1,33 | 0,90 | 1,96 |
| Muskel- og skjelettsykdommer | 1,29 | 1,04 | 1,60 |
| Nevrologiske sykdommer og hodeskader | 0,93 | 0,69 | 1,24 |
| Psykisk utviklingshemmede | 1,09 | 0,68 | 1,74 |
| Psykiske lidelser | 0,78 | 0,62 | 0,98 |
| Rusmisbruk | 0,65 | 0,45 | 0,94 |
| Sosiale yrkeshemmede | 1,04 | 0,76 | 1,43 |
| Stoffskiftesykdommer | 0,83 | 0,40 | 1,74 |
| Ukjente sykdommer | 1,51 | 1,13 | 2,01 |

Tabell 2 fortsettes på neste side.

¹⁰ Dersom både øvre og nedre del av konfidensintervallet er større enn 1, tilsier dette at kategorien har positiv overgang til arbeid sammenlignet med referansekategorien, alle andre kjennetegn like. Tilsvarende med negativt fortegn dersom både øvre og nedre del av konfidensintervallet er mindre enn 1.

Tabell 2 fortsettes.

| | 95 % KI for EXP (B) | | |
|---|---------------------|-------|------|
| | Exp (B) | Nedre | Øvre |
| Varighet som yrkeshemmet på tiltak, referanse 0,5 -1 år | | | |
| 1-1,5 år | 1,07 | 0,91 | 1,25 |
| 1,5-2 år | 1,31 | 1,10 | 1,55 |
| 2-3 år | 1,41 | 1,20 | 1,65 |
| 3-4 år | 1,69 | 1,39 | 2,05 |
| 4-5 år | 1,71 | 1,36 | 2,14 |
| 5-6 år | 2,13 | 1,57 | 2,90 |
| Måned arbeidssøker gikk i avgang, referanse juli 2002 | | | |
| aug.02 | 0,92 | 0,78 | 1,08 |
| sep.02 | 0,85 | 0,71 | 1,00 |
| okt.02 | 0,78 | 0,65 | 0,93 |
| nov.02 | 0,59 | 0,50 | 0,70 |
| des.02 | 0,51 | 0,42 | 0,62 |
| Arbeidssøkers yrkesønske, referanse Administrativt og humanistisk arbeid | | | |
| Servicearbeid | 0,82 | 0,62 | 1,10 |
| Bygge- og anleggsarbeid | 0,94 | 0,67 | 1,33 |
| Handelsarbeid | 0,91 | 0,67 | 1,24 |
| Helse, pleie og omsorg | 1,13 | 0,87 | 1,46 |
| Industriarbeid | 1,11 | 0,81 | 1,51 |
| Jordbruk, skogbruk, fiske | 0,71 | 0,44 | 1,14 |
| Merkantile yrker | 0,90 | 0,69 | 1,17 |
| Naturvitenskapelige yrker | 0,97 | 0,72 | 1,31 |
| Transportarbeid | 0,88 | 0,62 | 1,24 |
| Undervisningsarbeid | 1,49 | 1,07 | 2,07 |
| Uoppgitt | 0,66 | 0,46 | 0,93 |
| Arbeidssøkers varighet som ordinær arbeidssøker i løpet av siste 6 år før avgang, referanse 0-3 måneder | | | |
| 3-6 måneder | 1,32 | 1,11 | 1,58 |
| 6-12 måneder | 1,22 | 1,05 | 1,42 |
| 1-1,5 år | 1,24 | 1,04 | 1,49 |
| 1,5-2 år | 0,88 | 0,69 | 1,12 |
| 2-3 år | 0,87 | 0,68 | 1,12 |
| 3-6 år | 1,24 | 0,86 | 1,79 |
| Sum helt ledige og ord. tilt.delt. i prosent av arbeidsstyrken i tidligere arbeidssøkers yrkesønske, Aetats fingeruppering | 0,90 | 0,86 | 0,94 |
| Sum helt ledige og ord. tilt.delt. i prosent av arbeidsstyrken i tidligere arbeidssøkers bostedskommune | 0,96 | 0,93 | 0,98 |

Innvandrerbakgrunn er ikke signifikant. Fødeland utenfor OECD har et punktestimat på 0,97 sammenlignet med fødeland Norge og et konfidensintervall som spenner fra 0,73 til 1,28.

Tabell 3. Logistisk regresjon for overgang til sykemelding/medisinsk rehabilitering og uføretrygd/alderspensjon (trygd). Yrkeshemmede som gikk i avgang 2. halvår 2002 og besvarte sluttmeldekortet.

| Variabler | Wald | df | Signifikans | R |
|---|-------|----|-------------|------|
| Aldersgruppe, avgangstidspunkt | 176,7 | 6 | 0,00 | 0,11 |
| Utdanningsnivå, grupper | 43,2 | 5 | 0,00 | 0,05 |
| Tiltakstype deltatt lengst i, grupper | 216,4 | 8 | 0,00 | 0,12 |
| Diagnose, grupper | 138,8 | 13 | 0,00 | 0,09 |
| Varighet som yrkeshemmet tiltaksdeltaker i løpet av siste 6 år før avgang, grupper | 90,8 | 7 | 0,00 | 0,08 |
| Sum varighet som ordinær arbeidssøker siste 6 år før avgang | 47,1 | 6 | 0,00 | 0,05 |
| Kalendermåned avgang | 101,9 | 5 | 0,00 | 0,08 |
| Sum helt ledige og ordinære tiltaksdeltakere i prosent av arbeidsstyrken i tidligere arbeidssøkers bostedskommune | 9,8 | 1 | 0,00 | 0,02 |
| Sum helt ledige og ordinære tiltaksdeltakere i prosent av arbeidsstyrken i tidligere arbeidssøkers yrkesønske, Aetats fingruppering | 8,1 | 1 | 0,00 | 0,02 |
| Arbeidssøkers yrkesønske, Aetats grovgruppe | 36,4 | 11 | 0,00 | 0,03 |
| Konstantledd | 31,7 | 1 | 0,00 | |
| Ikke signifikante: | | | | |
| Kjønn | 1,1 | 1 | 0,30 | 0,00 |
| Innvandrerbakgrunn, grupper | 17,5 | 18 | 0,49 | 0,00 |
| Arbeidssøkers bostedsfylke | 2,8 | 3 | 0,43 | 0,00 |
| Testobservatorer: | | | | |
| -2 Log Likelihood | 11413 | | | |
| Goodness of Fit | 9704 | | | |
| Cox & Snell - R ² | 0,14 | | | |
| Nagelkerke - R ² | 0,20 | | | |

Tabell 3 fortsettes på neste side.

Tabell 3. forts. Konfidensintervall for kjennetegn sammenlignet med referansekategori.

| Variabler | Exp(B) | 95% KI Nedre | for Exp(B) øvre |
|--|--------|-----------------|--------------------|
| Aldersgruppe, referanse 16-19 år | | | |
| 20-24 år | 3,61 | 1,91 | 6,81 |
| 25-29 år | 4,33 | 2,30 | 8,15 |
| 30-39 år | 5,06 | 2,71 | 9,45 |
| 40-49 år | 6,56 | 3,51 | 12,25 |
| 50-59 år | 9,05 | 4,83 | 16,96 |
| 60-66 år | 13,95 | 7,01 | 27,76 |
| Utdanningsnivå, referanse Grunnskole | | | |
| Videregående skole, GK og VK 1 | 0,79 | 0,69 | 0,90 |
| Videregående skole, fullført | 0,67 | 0,58 | 0,79 |
| Høyere utdanning, 1-4 år | 0,56 | 0,46 | 0,69 |
| Høyere utdanning, over 4 år | 0,53 | 0,36 | 0,77 |
| Ukjent | 0,84 | 0,72 | 0,98 |
| Tiltakstype-lengst deltakelse, referanse Ikke tiltak | | | |
| Arbeid med bistand | 1,53 | 1,09 | 2,14 |
| AMB, fase 1 og 2 | 1,54 | 1,27 | 1,88 |
| Arbeidspraksis | 1,11 | 0,93 | 1,34 |
| Forsøk | 0,68 | 0,54 | 0,84 |
| Lønnstilskudd | 0,43 | 0,31 | 0,58 |
| Midlertidig sysselsettingstiltak | 0,69 | 0,50 | 0,96 |
| Opplæring | 0,67 | 0,56 | 0,80 |
| Varig vernet arbeid | 2,50 | 1,72 | 3,64 |
| Diagnose, referanse "Andre sykdommer" | | | |
| Blind eller svaksynt | 1,17 | 0,64 | 2,15 |
| Døv eller hørselshemmet | 0,59 | 0,34 | 1,02 |
| Hjerte- og karsykdommer | 1,11 | 0,74 | 1,65 |
| Hudsykdommer | 0,62 | 0,43 | 0,89 |
| Lunge- og luftveissykdommer | 0,84 | 0,59 | 1,18 |
| Muskel- og skjelettsykdommer | 0,81 | 0,67 | 0,99 |
| Nevrologiske sykdommer og hodeskader | 1,33 | 1,02 | 1,72 |
| Psykisk utviklingshemmede | 1,32 | 0,85 | 2,04 |
| Psykiske lidelser | 1,24 | 1,01 | 1,54 |
| Rusmisbruk | 0,90 | 0,65 | 1,24 |
| Sosiale yrkeshemmede (kode overført fra gammelt saksbehandlingssystem) | 0,44 | 0,32 | 0,59 |
| Stoffskiftesykdommer | 0,93 | 0,52 | 1,66 |
| Ukjente sykdommer | 0,56 | 0,44 | 0,73 |
| Varighet som yrkeshemmet på tiltak, referanse Ikke tiltak | | | |
| 0,5 –1 år | 0,70 | 0,60 | 0,81 |
| 1-1,5 år | 0,71 | 0,61 | 0,84 |
| 1,5-2 år | 0,58 | 0,49 | 0,70 |
| 2-3 år | 0,57 | 0,48 | 0,68 |
| 3-4 år | 0,46 | 0,37 | 0,56 |
| 4-5 år | 0,46 | 0,36 | 0,59 |
| 5-6 år | 0,38 | 0,27 | 0,53 |

Tabell 3 fortsettes på neste side.

Tabell 3 fortsettes.

| | Exp (B) | 95 % KI Nedre | for Exp (B) Øvre |
|--|-------------|------------------|---------------------|
| Måned arbeidssøker gikk i avgang, referanse juli 2002 | | | |
| aug.02 | 1,07 | 0,93 | 1,24 |
| sep.02 | 1,14 | 0,98 | 1,34 |
| okt.02 | 1,26 | 1,07 | 1,47 |
| nov.02 | 1,65 | 1,42 | 1,91 |
| des.02 | 1,96 | 1,65 | 2,31 |
| Arbeidssøkers yrkesønske, referanse Administrativt og humanistisk arbeid | | | |
| Servicearbeid | 1,19 | 0,91 | 1,55 |
| Bygge- og anleggsarbeid | 0,99 | 0,73 | 1,35 |
| Handelsarbeid | 1,11 | 0,84 | 1,46 |
| Helse, pleie og omsorg | 0,94 | 0,73 | 1,21 |
| Industriarbeid | 1,00 | 0,75 | 1,34 |
| Jordbruk, skogbruk, fiske | 1,27 | 0,84 | 1,90 |
| Merkantile yrker | 1,14 | 0,89 | 1,46 |
| Naturvitenskapelige yrker | 1,06 | 0,79 | 1,43 |
| Transportarbeid | 1,02 | 0,75 | 1,38 |
| Undervisningsarbeid | 0,63 | 0,45 | 0,89 |
| Uoppgitt | 1,44 | 1,09 | 1,92 |
| Arbeidssøkers varighet som ordinær arbeidssøker i løpet av siste 6 år før avgang, referanse 0-3 måneder | | | |
| 3-6 måneder | 0,76 | 0,64 | 0,89 |
| 6-12 måneder | 0,67 | 0,58 | 0,77 |
| 1-1,5 år | 0,73 | 0,61 | 0,86 |
| 1,5-2 år | 0,99 | 0,81 | 1,22 |
| 2-3 år | 0,96 | 0,78 | 1,18 |
| 3-6 år | 0,77 | 0,59 | 1,02 |
| Sum helt ledige og ord. tilt. delt. i prosent av arbeidsstyrken i tidligere arbeidssøkers yrkesønske, Aetat | 1,08 | 1,03 | 1,14 |
| Sum helt ledige og ord. tilt.delt. i prosent av arbeidsstyrken i tidligere arbeidssøkers bostedskommune | 1,03 | 1,01 | 1,06 |

Tabell 4. Logistisk regresjon for besvart sluttmeldekort. Yrkeshemmede i avgang 2. halvår 2002 og som har besvart sluttmeldekortet.

| Variabler | Wald | df | Sig | R |
|---|---------|-------|-------|-------|
| Kjønn | 89,9 | 1,00 | 0,000 | -0,07 |
| Aldersgruppe, avgangstidspunkt | 242,3 | 6,00 | 0,000 | 0,12 |
| Tiltakstype deltatt lengst i, grupper | 28,7 | 8,00 | 0,000 | 0,03 |
| Sum varighet som ordinær arbeidssøker siste 6 år før avgang | 50,5 | 6,00 | 0,000 | 0,05 |
| Diagnose, grupper | 156,5 | 13,00 | 0,000 | 0,09 |
| Arbeidssøkers bostedsfylke | 52,6 | 18,00 | 0,000 | 0,03 |
| Kalendermåned avgang | 49,8 | 5,00 | 0,000 | 0,05 |
| Konstant | 27,0 | 1,00 | 0,000 | |
| Ikke signifikante, eller svakt signifikante: | | | | |
| Sum helt ledige og ordinære tiltaksdeltakere i prosent av arbeidsstyrken i tidligere arbeidssøkers bostedskommune | 3,8 | 1,00 | 0,051 | -0,01 |
| Innvandrerbakgrunn, grupper | 6,8 | 3,00 | 0,080 | 0,01 |
| Varighet som yrkeshemmet tiltaksdeltaker i løpet av siste 6 år før avgang, grupper | 11,4 | 7,00 | 0,121 | 0,00 |
| Utdanningsnivå, grupper | 7,1 | 5,00 | 0,215 | 0,00 |
| Arbeidssøkers yrkesønske, Aetats grovgruppe | 10,3 | 11,00 | 0,508 | 0,00 |
| Sum helt ledige og ordinære tiltaksdeltakere i prosent av arbeidsstyrken i tidligere arbeidssøkers yrkesønske, Aetats fingruppering | 0,0 | 1,00 | 0,850 | 0,00 |
| Antall observasjoner inkludert i regresjonen: | 14 025 | | | |
| Testobservatører: | | | | |
| -2 Log Likelihood | 16236,6 | | | |
| Goodness of Fit | 14088,0 | | | |
| Cox & Snell – R ² | 0,08 | | | |
| Nagelkerke – R ² | 0,11 | | | |

Tabell 4 fortsettes på neste side.

Tabell 4. forts. Konfidensintervall for kjennetegn sammenlignet med referansekategori.

| Variabler | Exp(B) | 95 % Konfidensintervall for exp (B) | |
|--|--------|-------------------------------------|------|
| | | Nedre | Øvre |
| Kjønn, referanse kvinner | | | |
| Menn | 0,65 | 0,59 | 0,71 |
| Aldersgruppe, referanse 16-19 år | | | |
| 20-24 år | 0,97 | 0,73 | 1,30 |
| 25-29 år | 1,13 | 0,85 | 1,52 |
| 30-39 år | 1,27 | 0,96 | 1,69 |
| 40-49 år | 1,92 | 1,44 | 2,57 |
| 50-59 år | 2,59 | 1,92 | 3,49 |
| 60-66 år | 3,33 | 2,18 | 5,10 |
| Tiltakstype-lengst deltakelse, referanse Ikke tiltak | | | |
| Arbeid med bistand | 0,89 | 0,67 | 1,18 |
| AMB | 1,02 | 0,85 | 1,21 |
| Arbeidspraksis | 0,97 | 0,82 | 1,14 |
| Forsøk | 0,96 | 0,79 | 1,18 |
| Lønnstilskudd | 0,84 | 0,66 | 1,06 |
| Midlertidig sysselsettingstiltak | 1,26 | 0,94 | 1,68 |
| Opplæring | 0,95 | 0,81 | 1,11 |
| Varig vernet arbeid | 0,53 | 0,39 | 0,71 |
| Arbeidssøkers varighet som ordinær arbeidssøker i løpet av siste 6 år før avgang, referanse 0-3 måneder | | | |
| 3-6 måneder | 0,73 | 0,65 | 0,83 |
| 6-12 måneder | 0,79 | 0,71 | 0,88 |
| 1-1,5 år | 0,70 | 0,61 | 0,80 |
| 1,5-2 år | 0,80 | 0,67 | 0,94 |
| 2-3 år | 0,89 | 0,75 | 1,06 |
| 3-6 år | 1,02 | 0,80 | 1,29 |
| Sum helt ledige og ordinære tilt.delt. i prosent av arbeidsstyrken i tidligere arbeidssøkers yrkesønske, Aetat's fingergruppering | 0,96 | 0,92 | 1,00 |
| Diagnose, referanse "Andre sykdommer" | | | |
| Blind eller svaksynt | 1,20 | 0,68 | 2,14 |
| Døv eller hørselshemmet | 0,70 | 0,46 | 1,07 |
| Hjerte- og karsykdommer | 0,81 | 0,56 | 1,18 |
| Hudsykdommer | 1,14 | 0,84 | 1,53 |
| Lunge- og luftveissykdommer | 0,91 | 0,68 | 1,22 |
| Muskel- og skjelettsykdommer | 0,92 | 0,77 | 1,10 |
| Nevrologiske sykdommer og hodeskader | 0,91 | 0,72 | 1,15 |
| Psykisk utviklingshemmede | 0,76 | 0,53 | 1,08 |
| Psykiske lidelser | 0,70 | 0,58 | 0,84 |
| Rusmisbruk | 0,40 | 0,32 | 0,52 |
| Sosiale yrkeshemmede | 0,46 | 0,37 | 0,58 |
| Stoffskiftesykdommer | 0,64 | 0,40 | 1,04 |
| Ukjente sykdommer | 0,65 | 0,52 | 0,80 |

Tabell 4 fortsettes på neste side.

Tabell 4 fortsettes.

| | EXP (B) | 95 % KI for Exp (B) | |
|--|---------|---------------------|------|
| | | Nedre | Øvre |
| Bostedsfylke, referanse Østfold | | | |
| Akershus | 0,88 | 0,70 | 1,10 |
| Oslo | 0,74 | 0,60 | 0,91 |
| Hedmark | 0,89 | 0,70 | 1,13 |
| Oppland | 0,96 | 0,75 | 1,23 |
| Buskerud | 0,99 | 0,80 | 1,24 |
| Vestfold | 1,00 | 0,80 | 1,26 |
| Telemark | 0,80 | 0,65 | 1,00 |
| Aust-Agder | 1,13 | 0,88 | 1,46 |
| Vest-Agder | 0,97 | 0,77 | 1,22 |
| Rogaland | 1,01 | 0,82 | 1,25 |
| Hordaland | 1,07 | 0,86 | 1,33 |
| Sogn og Fjordane | 0,73 | 0,54 | 0,98 |
| Møre og Romsdal | 1,01 | 0,80 | 1,28 |
| Sør-Trøndelag | 1,08 | 0,86 | 1,37 |
| Nord-Trøndelag | 0,92 | 0,70 | 1,21 |
| Nordland | 0,70 | 0,56 | 0,87 |
| Troms | 0,87 | 0,67 | 1,13 |
| Finnmark | 0,82 | 0,62 | 1,09 |
| Måned arbeidssøker gikk i avgang, referanse juli 2002 | | | |
| aug.02 | 1,09 | 0,96 | 1,23 |
| sep.02 | 1,00 | 0,88 | 1,14 |
| okt.02 | 0,76 | 0,67 | 0,87 |
| nov.02 | 0,80 | 0,71 | 0,90 |
| des.02 | 1,00 | 0,87 | 1,16 |

Utdanningsnivå og varighet som yrkeshemmet på tiltak er ikke tatt med pga. manglende signifikans. Det er imidlertid tendenser i retning av større svaropplutning ved økende utdanningsnivå og økende varighet på tiltak for yrkeshemmede.

Vedlegg 2. En beskrivelse av yrkeshemmede i avgang 2. halvår 2002.

Tabell 1. Fordelt på kjønn.

| | Antall | Prosentford. |
|---------|--------|--------------|
| Kvinner | 7 175 | 47 % |
| Menn | 8 122 | 53 % |
| Total | 15 297 | 100 % |

Tabell 2. Fordelt på aldersgrupper.

| | Antall | Prosentford. |
|----------------|--------|--------------|
| 19 år og under | 437 | 3 % |
| 20-24 år | 1 535 | 10 % |
| 25-29 år | 1 938 | 13 % |
| 30-39 år | 4 613 | 30 % |
| 40-49 år | 3 916 | 26 % |
| 50-59 år | 2 555 | 17 % |
| 60 år og over | 303 | 2 % |
| Total | 15 297 | 100 % |

Tabell 3. Fordelt på innvandrerbakgrunn. Fødeland

| | Antall | Prosentford. |
|-------------------|--------|--------------|
| Norge | 14 077 | 92 % |
| OECD utenom Norge | 384 | 3 % |
| Utenfor OECD | 738 | 5 % |
| Ukjent/missing | 98 | 1 % |
| Total | 15 297 | 100 % |

Tabell 4. Fordelt på yrkesønske.

| | Antall | Prosentford. |
|--------------------------------------|--------|--------------|
| Administrativt og humanistisk arbeid | 678 | 4 % |
| Annet servicearbeid | 1 439 | 9 % |
| Bygge- og anleggsarbeid | 851 | 6 % |
| Handelsarbeid | 1 263 | 8 % |
| Helse, pleie og omsorg | 2 288 | 15 % |
| Industriarbeid | 2 824 | 18 % |
| Jordbruk, skogbruk og fiske | 277 | 2 % |
| Merkantile yrker | 2 254 | 15 % |
| Naturvitenskapelige yrker | 844 | 6 % |
| Transportarbeid | 871 | 6 % |
| Undervisningsarbeid | 542 | 4 % |
| Uoppgitt/missing | 1 166 | 8 % |
| Total | 15 297 | 100 % |

Tabell 5. Fordelt på utdanningsbakgrunn.

| | Antall | Prosentford. |
|-------------------------------|--------|--------------|
| Grunnskole | 2 469 | 16 % |
| Videregående skole, 1-2 år | 5 152 | 34 % |
| Videregående skole, avsluttet | 3 038 | 20 % |
| Høyere utdanning, 1-4 år | 1 413 | 9 % |
| Høyere utdanning, over 4 år | 286 | 2 % |
| Ukjent/missing | 2 939 | 19 % |
| Total | 15 297 | 100 % |

Tabell 6. Fordelt på type tiltak. Ved flere tiltak: tiltak med lengst varighet.

| | Antall | Prosentford. |
|---------------------------------------|--------|--------------|
| Ikke tiltak | 2 201 | 14 % |
| Arbeid med bistand | 337 | 2 % |
| AMB, fase 1 og 2 | 1 642 | 11 % |
| Arbeidspraksis | 3 272 | 21 % |
| Forsøk | 878 | 6 % |
| Lønnstilskudd | 539 | 4 % |
| Midlertidig sysselsettingstiltak | 389 | 3 % |
| Opplæring | 5 684 | 37 % |
| Varig vernet arbeid (Inkl AMB fase 3) | 355 | 2 % |
| Total | 15 297 | 100 % |

Tabell 8. Fordelt på medisinsk og annen diagnose.

| | Antall | Prosentford. |
|--------------------------------------|--------|--------------|
| Andre sykdommer | 778 | 5 % |
| Blind- svaksynt | 75 | 0 % |
| Døv- Hørselshemmet | 125 | 1 % |
| Hjerte- og karsykdommer | 198 | 1 % |
| Hudsykdommer | 347 | 2 % |
| Lunge- og luftveis-sykdommer | 330 | 2 % |
| Muskel- og skjelett-sykdommer | 5 955 | 39 % |
| Nervølogiske sykdommer og hodeskader | 720 | 5 % |
| Psykisk utviklingshemming | 202 | 1 % |
| Psykiske lidelser | 2 627 | 17 % |
| Rusmisbruk | 504 | 3 % |
| Sosial yrkeshemming | 1 015 | 7 % |
| Stoffskifte-sykdommer | 91 | 1 % |
| Ukjente sykdommer | 1 070 | 7 % |
| Mangler opplysninger | 1 260 | 8 % |
| Total | 15 297 | 100 % |

Tabell 9. Fordelt på antall hovedtyper av tiltak den yrkeshemmede har deltatt på.

| | Antall | Prosentford. |
|--------------|---------------|--------------|
| 0 | 2 201 | 14 % |
| 1 | 6 147 | 40 % |
| 2 | 4 712 | 31 % |
| 3 | 1 809 | 12 % |
| 4 | 370 | 2 % |
| 5 | 52 | 0 % |
| 6 og 7 | 6 | 0 % |
| Total | 15 297 | 100 % |

Tabell 10. Fordelt på total varighet som yrkeshemmet i løpet av siste 6 år før avgang.

| | Antall | Prosentford. |
|--------------|---------------|--------------|
| 0-0,5 år | 2 207 | 14 % |
| 0,5-1 år | 2 767 | 18 % |
| 1-1,5 år | 2 362 | 15 % |
| 1,5-2 år | 1 883 | 12 % |
| 2-3 år | 2 558 | 17 % |
| 3-4 år | 1 565 | 10 % |
| 4-5 år | 1 096 | 7 % |
| 5-6 år | 859 | 6 % |
| I alt | 15 297 | 100 % |

Tabell 11. Varighetfordeling for samlet tiltaksvarighet (også personer med varighet under ett halvt år er inkludert). Fordelt på tiltak med lengst varighet.

| | 0-0,5 år | 0,5-1 år | 1-1,5 år | 1,5-2 år | 2-3 år | 3-4 år | 4-5 år | 5-6 år | I alt | Gj.sn. antall dager |
|---------------------------------------|-------------|-------------|-------------|-------------|-------------|------------|------------|------------|--------------|---------------------|
| Arbeid med bistand | 12 % | 13 % | 11 % | 15 % | 21 % | 15 % | 9 % | 4 % | 100 % | 816 |
| AMB | 42 % | 17 % | 11 % | 9 % | 12 % | 6 % | 2 % | 1 % | 100 % | 426 |
| Arbeidspraksis | 32 % | 27 % | 16 % | 9 % | 10 % | 4 % | 2 % | 1 % | 100 % | 406 |
| Forsøk | 63 % | 26 % | 7 % | 2 % | 1 % | 0 % | 0 % | 0 % | 100 % | 178 |
| Lønnstilskudd | 31 % | 26 % | 17 % | 11 % | 11 % | 3 % | 1 % | 0 % | 100 % | 399 |
| Midlertidig sysselsettingstiltak | 13 % | 16 % | 15 % | 13 % | 23 % | 14 % | 5 % | 1 % | 100 % | 686 |
| Opplæring | 12 % | 15 % | 15 % | 13 % | 20 % | 13 % | 9 % | 4 % | 100 % | 763 |
| Varig vernet arbeid (Inkl AMB Fase 3) | 6 % | 5 % | 5 % | 8 % | 10 % | 10 % | 15 % | 41 % | 100 % | 1404 |
| I alt | 25 % | 19 % | 14 % | 11 % | 14 % | 8 % | 5 % | 3 % | 100 % | 594 |



Aetat Arbeidsdirektoratet

C.J. Hambrospl 2D
Postboks 8127 Dep.
0032 Oslo

tel. 23 35 24 00
fax. 23 35 27 50
www.aetat.no

PB-0878