

01/2004

*Rikstrygdeverket
Utredningsavdelingen*

Folketrygden
Nøkkeltall 2003
Februar 2004

Innholdsfortegnelse

DEL I – BESKRIVELSE AV HOVEDTENDENSER 2003

DEL II – OVERSIKTSTABELLER

Tabell 1	Hva gikk pengene til? Utgifter til ytelser som trygdeetaten administrerer. 2001-2003 Beløp i millioner kroner	1
Tabell 2	Personer med stønad fra folketrygden. Pr. 31.12. 2001-2003. Mottakere med stønad fra andre ordninger administrert av trygdeetaten. Pr. 31.12.2001-2003	3
Tabell 3	Utgifter pr. innbygger 16-66 år til sykepenger, rehabiliteringspenger og uførestønad og avvik fra landsgjennomsnittet. Fylkestall. 2003	4
Tabell 4	Utgifter pr. innbygger 16-66 år til sykepenger, rehabiliteringspenger og uførestønad 1994 og 2003. Prosentvis endring og kommunal variasjon innen fylket. Faste 2003-kroner	5
Tabell 5	Uførepensjonister og alderspensjonister med minstepensjon. Antall og som andel av alle uførepensjonister og alderspensjonister i aldersgruppen. Etter alder og kjønn. Pr. 31.12. 2002 - 2003.....	6
Tabell 6	Antall alderspensjonister, andel minstepensjonister og gjennomsnittlig full tilleggspensjon ¹⁾ som overstiger særtillegget, ordinær sats. Pr. 31.12. 2003	6
Tabell 7	Minstepensjon. Satser pr. 1.5. 2002 og 1.5. 2003 med korresponderende antall pensjonister pr. 31.12. 2002-2003	7
Tabell 8	Minstepensjon, lønn og grunnbeløp. 1967-2003. Nominelt og i realverdi (1967=100)	8
Tabell 9	Alderspensjonister og uførepensjonister. Registrert pr. 31.12.1992-2003. Demografisk framskrivning 2004-2023	9

DEL III– FOLKETRYGDTABELLER

Tabell 10	Refusjon allmenlegehjelp. 1 000 kroner. 2001-2003	13
Tabell 11	Refusjon spesialisthjelp. Privatpraktiserende spesialistleger. 1 000 kroner. 2001-2003	13
Tabell 12	Refusjon legemidler på blå resept ¹⁾ . Millioner nominelle og faste kroner. Prosentvis endring. 1998-2003	14
Tabell 13	Refusjon enkelte andre helsetjenester. 1 000 kroner. 2001-2003	14

Tabell 14	Refusjon av egenbetaling, egenandelstak 1. 1 000 kroner. 2001-2003.....	15
Tabell 15	Antall frikortmottakere etter kjønn og alder, egenandelstak 1. Pr. 31.12.2003	15
Tabell 16	Refusjon av egenbetaling, egenandelstak 2. 1 000 kroner. 2003 ¹⁾	16
Tabell 17	Antall frikortmottakere etter kjønn og alder, egenandelstak 2. Pr. 31.12.2003	16
Tabell 18	Grunnstønad, stønadsmottakere etter alder. Pr. 31.12.1998-2003	17
Tabell 19	Grunnstønad, nye stønadsmottakere etter alder. 1998-2003.....	17
Tabell 20	Hjelpestønad, stønadsmottakere etter alder. Pr. 31.12.1998-2003.....	18
Tabell 21	Hjelpestønad, nye stønadsmottakere etter alder. 1998-2003	18
Tabell 22	Sykepengedager som folketrygden har betalt for. Arbeidstakere/statsansatte. Fylkestall. 2001-2003	19
Tabell 23	Sykepengedager som folketrygden har betalt for. Arbeidstakere. Etter kjønn. Dager pr. sysselsatt. 1998-2003.....	20
Tabell 24	Antall avsluttede sykepengetilfeller for arbeidstakere. Prosentvis fordeling på aktiv sykmelding og graderte sykepenger. Fylkestall. 2001-2003	21
Tabell 25	Avsluttede sykepengetilfeller etter diagnose. Arbeidstakere. Etter kjønn. I prosent. 2001-2003	22
Tabell 26	Personer med rehabiliteringspenger. Fordelt etter tiltakstype. Fylkestall. Pr. 31.12. 2003.....	23
Tabell 27	Personer med rehabiliteringspenger fordelt etter varighet over eller under 1 år. Fylkestall. Pr. 31.12. 2003.....	24
Tabell 28	Personer med rehabiliteringspenger fordelt etter unntaksårsak. Fylkestall. Pr. 31.12. 2003.....	25
Tabell 29	Utgifter til hjelpemidler. Beløp i 1 000 kr. Prosentvis endring. 2001-2003	26
Tabell 30	Uførepensjonister. Antall og i prosent av befolkningen. Fylkestall. Pr. 31.12. 2001-2003.....	27
Tabell 31	Uførepensjonister. Antall og aldersstandardisert i prosent av befolkningen. Fylkestall. Pr. 31.12.2001-2003.....	28
Tabell 32	Nye uførepensjonister. I alt og pr. 1 000 ikke-uføre i befolkningen. Fylkestall. 2001-2003	29
Tabell 32	Nye uførepensjonister. I alt og pr. 1 000 ikke-uføre i befolkningen. Fylkestall. 2001-2003	29

Tabell 33	Nye uførepensjonister. I alt og aldersstandardisert pr. 1 000 ikke-uføre i befolkningen. Fylkestall. 2001-2003	30
Tabell 34	Uførepensjonister i alt og i prosent av befolkningen pr. 31.12.2003 og sett i forhold til antall uførepensjonister pr. 31.12.2002. Etter alder og kjønn.	31
Tabell 35	Nye uførepensjonister i alt, pr. 1 000 ikke-uføre i befolkningen og prosentvis fordelt. Etter alder og kjønn. 2003	32
Tabell 36	Nye uførepensjonister, med gradert pensjon, etter alder. Andel med gradert pensjon. Endring i prosentpoeng. Pr. 31.12.2002-2003	33
Tabell 37	Antall endringer i uføregrad. Etter kjønn. 1998-2003	34
Tabell 38	Antall uførepensjonister som har benyttet frysordningen det enkelte år. Etter alder og kjønn. 1998-2003	34
Tabell 39	Antall uførepensjonister. Pr. 31.12.1993-2003 og nye uførepensjonister og utgifter. 1993-2003	35
Tabell 40	Antall uførepensjonister. Pr.31.12.1993-2003. Nye uførepensjonister. Etter kjønn. 1993-2003	36
Tabell 41	Nye uførepensjonister etter primærdiagnose. Prosent. I 1998 og 2003	38
Tabell 42	Foreldre med fødselspenger. Antall i alt og andel menn. Foreldre pr. 1 000 barn under ett år i befolkningen. Fylkestall. Pr. 31.12.2001- 2003	40
Tabell 43	Foreldre med fødselspenger. Antall i alt og pr. 1 000 kvinner 15-49 år i befolkningen. Etter alder. Pr. 31.12. 2000-2003.....	41
Tabell 44	Foreldre med fødselspenger. Etter alder. Pr. 31.12. 2000-2003	41
Tabell 45	Menn som avsluttet minst en periode med fødselspenger. Antall dager med fødselspenger. Fylkestall. 2003	42
Tabell 46	Menn som avsluttet minst en periode med fødselspenger. Antall dager med fødselspenger. 2000-2003.....	42
Tabell 47	Enslig mor eller far med overgangsstønad og/eller stønad til barnetilsyn. Antall i alt og andel som er i arbeid eller under utdanning. Antall pr. 1 000 kvinner i alderen 15-49 år. Fylkestall. Pr. 31.12. 2001-2003	43
Tabell 48	Enslig mor eller far med overgangsstønad. Antall i alt og andel som er i arbeid eller under utdanning. Antall pr. 1 000 kvinner i alderen 15-49 år. Fylkestall. Pr. 31.12. 2001-2003.....	44
Tabell 49	Enslig mor eller far med overgangsstønad og/eller stønad til barnetilsyn. Antall i alt og andel som er i arbeid eller under utdanning. Antall pr. 1 000 kvinner i alderen 15-49 år. Etter alder. Pr. 31.12. 2001-2003	45

Tabell 50	Enslig mor eller far med overgangsstønad. Antall i alt og andel som er i arbeid eller under utdanning. Antall pr. 1 000 kvinner i alderen 15-49 år. Etter alder. Pr. 31.12. 2001-2003.....	45
Tabell 51	Enslig mor eller far med overgangsstønad. Tilgang av nye stønadsmottakere. Antall og prosent av personer med overgangsstønad. Fylkestall. 2001-2003	46
Tabell 52	Enslig mor eller far med overgangsstønad. Tilgang av nye stønadsmottakere. Antall og prosent av personer med overgangsstønad. Etter alder. 2001-2003	47

DEL IV –TABELLER OVER ANDRE YTELSER SOM TRYGDEN ADMINISTRERER

Tabell 53	Barn med kontantstøtte. Antall og i prosent av ett-og toåringer i befolkningen. Andel med full kontantstøtte. Fylkestall. Pr. 31.12. 2003.....	51
Tabell 54	Barn med kontantstøtte. Antall og i prosent av ett-og to åringer i befolkningen. Andel med full kontantstøtte. Pr. 31.12. 2002-2003	52
Tabell 55	Kontantstøtte. Antall personer med månedlig utbetaling. Pr. 31.12. 2002-2003	52
Tabell 56	Antall barn det utbetales kontantstøtte for. Kvartalsvis.....	52
Tabell 57	Kontantstøtte. Antall personer med månedlig utbetaling. Etter fylkestall og kjønn. Pr. 31.12.2003.....	53
Tabell 58	Antall barn med barnetrygd, antall stønadsmottakere med barnetrygd i alt og antall mottakere med utvidet stønad. Totalt utbetalt beløp. Pr. 31.12. 1994-2003	54
Tabell 59	Antall bidragsmottaker og antall bidragspliktige. Fylkestall. Pr. 31.12. 2001-2003	55
Tabell 60	Antall barn 0-17 år som det betales forskudd/bidrag for. Fylkestall. Pr. 31.12. 2001 – 2003	56
Tabell 61	Bidragspliktige fordelt etter størrelsen på gjeld. Pr. 31.12. 2001-2003	57
Tabell 62	Private avtaler med innkreving av barnebidraget. 2001-2003	57
Tabell 63	Personer med avtalefestet pensjon. Antall, prosentvis endring og i prosent av befolkningen, 62-67 år. Fylkestall. Pr. 31.12. 2002-2003.....	58
Tabell 64	Personer med avtalefestet pensjon. Antall og prosentvis endring. Etter kjønn. Pr. 31.12.2003.....	59
Tabell 65	Nye pensjonister med avtalefestet pensjon. Antall og prosentvis endring. Etter kjønn. 2002-2003	59

Tabell 66 Nye personer med avtalefestet pensjon. Gjennomsnittlig pensjonsgrad på pensjoneringstidspunktet. Etter kjønn. Pr. 31.12. 2002-2003.....	61
Tabell 67 Nye pensjonister med full avtalefestet pensjon i prosent av alle nye AFP-pensjonister. Etter kjønn. 2002-2003.....	61

Forord

Rikstrygdeverket legger med dette fram rapporten "Nøkkeltall pr. 31.12.2003". Hensikten er å samle de viktigste utviklingstrekk en kan lese ut av regnskap og statistikk for 2003.

Rapporten inneholder tekst, tabeller og enkelte grafiske fremstillinger. Rapporten er inndelt i fire deler. Del I inneholder en liten tekstdel om hovedtendenser. Del II inneholder oversiktstabellene. Del III inneholder folketrygdtabellene, og Del IV inneholder tabeller over andre ytelser som trygden administrerer. Der tall er omregnet til faste priser er det benyttet konsumprisindeks pr. desember 2003.

Rapporten er utarbeidet av Utredningsavdelingens seksjon for statistikk og styringsinformasjon, som også har hatt redaktøransvaret.

Rikstrygdeverket, februar 2004

Arild Sundberg
Trygdedirektør
(sign.)

Hilde Olsen
Avdelingsdirektør
(sign.)

Del I

Hovedtendenser 2003

Del I – Hovedtendenser i 2003

Folketrygdens utgifter i 2003

Folketrygdens utgifter i 2003, inkl. utgifter over trygdeetatens og trygderettens administrasjonsbudsjett, var på kr 203 058 millioner kroner. Dette er en nominell vekst på 6,1 prosent fra 2002. Fra 2001 til 2002 hadde vi en nominell vekst på 2,2 prosent. For utgiftsfordeling på de forskjellige stønadsområdene og deres prosentvise nominelle endringer fra 2002-2003, se tabell 1.

Sykepenges

Folketrygdens totale utgifter til sykepenges var på 29 122 millioner kroner (foreløpige tall) i 2003. Det utgjør en nominell vekst på 11,5 prosent sammenlignet med 2002 (jfr. tabell 1). Om lag halvparten av veksten kan forklares med vekst i sykepengegrunnet. Antall sykepengedager som folketrygden har betalt for økte med 4,2 prosent fra 2002-2003 (jfr. tabell 22). Av de avsluttede sykepengetilfellene for arbeidstakere var 20,6 % av tilfellene på graderte sykepenges, mens 10,3 % var på aktiv sykemelding (jfr tabell 24).

Antall sykepengedager som folketrygden har betalt for har økt fra 1998-2003. I 2002 var det 13,5 dager som folketrygden har betalt for pr sysselsatt arbeidstaker. I 2003 var dette tallet 14,2 dager (for å se nærmere om denne utviklingen, se tabell 23 med tilhørende figur).

Rehabiliteringspenges

Av 61 029 mottakere av rehabiliteringspenges pr 31.12.03, hadde 26 076 eller nærmere 43 prosent varighet over et år (jfr tabell 27). Det har vært en økning på nye mottakere av rehabiliteringspenges i forhold til året før. I 2002 var tilgangen 48 818 nye mottakere, mens den i 2003 var på 56 563. Dette er en økning på 13,5 prosent. Tilstrømningen fra sykepengeområdet med overgang til rehabiliteringspengeordningen har vært høy i 2003. Om lag 80 prosent av nye mottakere av rehabiliteringspenges har gått til maks tid på sykepenges, og antallet som gikk til maks tid på sykepenges var høyt i 2003 (60 561 personer¹, mot 58.974 i 2002). Samtidig har en betydelig andel av de som oversendes til Aetat for vurdering av yrkesrettet attføring etter en rehabiliteringspengeperiode, tilbakefall til rehabiliteringspenges. Dette har samlet sett medført en viss "opphopningseffekt" under rehabiliteringspengeordningen.

Det er viktig å få flest mulig rehabiliteringsmottakere tilbake i arbeid. Det er en målsetting å få en dreining fra passive til aktive ytelses både for sykemeldte og for mottakere av rehabiliteringspenges. Pr 31.12.03 var 20,2 prosent av personer med rehabiliteringspenges på aktive tiltak (jfr tabell 26). Pr 31.12.2001 var 22,8 prosent på aktive tiltak.² For å fremme rask tilbakevending til arbeid etter en sykdomsperiode, er det derfor fra 1. januar 2004 innført et krav om å *vurdere behovet for yrkesrettet attføring så tidlig som mulig* (senest ved utløpet av sykepengeperioden), og om å foreta en ny vurdering innen vedkommende har mottatt rehabiliteringspenges i seks måneder. Samtidig er det innført en tidsbegrensning, slik at det ikke

¹ Tall for 2003 er foreløpig

² Vi har ikke tall på personer med rehabiliteringspenges på aktive tiltak pr 31.12.02

er mulig å gå på unntaksbestemmelser i mer enn ett år (gjelder ikke ved meget alvorlige sykdomstilstander hvor den medisinske behandlingen tar lengre tid).

Uførepensjon

Pr. 31.12.03 var det 301 214 uførepensjonister i landet. Dette utgjør 10,4 prosent av befolkningen mellom 18-67 år. Det er en økning på 3,1 prosent fra 31.12.02 (jfr. tabell 30).

1. januar 2004 ble uførepensjonen delt i en tidsbegrenset stønad og en varig uførepensjon. *Tidsbegrenset uførestønad* skal ytes når det er en viss mulighet for at stønadsmottakeren kan komme helt eller delvis tilbake i arbeid. Personer på tidsbegrenset uførestønad skal følges opp i vedtaksperioden, og gjennom god veiledning skal det fokuseres på den enkeltes muligheter, kompetanse og ressurser til aktivitet fremfor sykdom, begrensninger og passivitet. En individuell oppfølgingsplan skal sikre at brukeren bidrar aktivt for å komme frem til egnede tiltak og aktiviteter som vil kunne bedre hans/hennes arbeidsevne.

Alderspensjon

Det var 623 722 alderspensjonister ved utgangen av 2003, om lag like mange som i 2002. Det forventes en svak økning de nærmeste årene, og en sterk økning fra 2008 (jfr tabell 9). Utgiftene for 2003 var 77 339 mill. kroner, en økning på 4 647 mill. kroner. Det gir en nominell økning på 6,4 prosent (jfr tabell 1).

Ved utgangen av 2003 hadde 33,4 prosent av alderspensjonistene særtilllegg (minstepensjonister). Det var en nedgang med 1,5 prosentenheter fra 2002. Tilsvarende hadde 66,6 prosent en pensjon høyere enn minstepensjon (jfr tabell 5).

Gjennomsnittlig alderspensjon øker. Hovedgrunnen er at de nye pensjonistene har flere opptjeningsår enn de som dør. Dessuten har de nye kvinnelige alderspensjonistene hatt stadig høyere yrkesdeltakelse. De nye alderspensjonistene i 2007 er de første som vil ha hatt mulighet for full opptjening (40 år), men først rundt 2030 vil pensjonssystemet være modent, i den forstand at de aller fleste pensjonistene har hatt mulighet til full opptjening.

Kontantstøtte

Antall barn med kontantstøtte har fra utgangen av 2002 til utgangen av 2003 minket med 5 412 barn (jfr tabell 54). Dette skyldes i hovedsak to faktorer³. For det første har antall barn i alderen 1 og 2 år gått ned i befolkningen som helhet. Det var om lag 3 200 færre barn i befolkningen i kontantstøttealder ved utgangen av 2003 enn ved samme tidspunkt i 2002. Den andre årsaken er utbygging av antall barnehageplasser. Ved utgangen av 2003 var det om lag 36 800 barn uten kontantstøtte, mot 34 600 barn ved utgangen av 2002, eller en økning i barn uten kontantstøtte på 6,4 pst. Økningen i antall barn uten kontantstøtte fra desember 2001 til desember 2002 var på om lag 2 550 barn eller 8 pst.

³ Vi antar at de som ikke søker om kontantstøtte og *ikke* har barnehageplass er en så liten gruppe at vi kan se bort fra denne.

Antall med delvis/gradert kontantstøtte har holdt seg mer jevnt de siste årene. Ved utgangen av 2003 ble det utbetalt delvis kontantstøtte for 14 443 barn. Ved utgangen av 2002 var dette tallet 14 494 barn.

Fødselspenger

De senere år har det vært en økning i antall foreldre med fødselspenger i forhold til antall barn under ett år i befolkningen. Det skyldes både at flere kvinner fyller vilkårene⁴ for å få fødselspenger og at flere fedre tar ut stadig flere dager med fødselspenger.

Fire uker av fødselspengeperioden er forbeholdt far som 'fedrekvote'. I denne perioden er det far som får utbetalt i fødselspenger avhengig av mors stillingsandel før fødselen. Det fikk derfor stor betydning at fedre som har omsorg⁵ for barn født 1.7.2000 og senere har rett til fødselspenger etter selvstendig opptjening. Av foreldre med fødselspenger i desember steg andelen menn fra 7,6 pst. i 2000 til 8,5 pst i 2002 og videre til 8,6 pst. i 2003 (jfr tabell 42). Av de menn som avsluttet minst en periode med fødselspenger i løpet av året steg andelen med utbetaling for 20 dager eller mer fra 80,0 pst. i 2000 til 85,8 pst. i 2002 og 86,6 pst i 2003 (jfr tabell 46).

Hvor mange dager fedre tar ut med fødselspenger kan bli påvirket av om de får lønnet permisjon fra arbeidsgiver i forbindelse med fødselen, og om og hvor mye familien taper økonomisk på at far mottar fødselspenger i stedet for lønn⁶. Forskjeller i arbeidsmarked og lønnsforhold kan derfor bidra til forskjeller mellom fylkene (jfr tabell 45).

Bidragområdet (tabell 59-62)

1.10.03 ble det innført nye bidragsregler. Et av Barne- og Familiedepartementets hovedmål med nytt bidragsregelverk er at det skal legges til rette for opprettelse av private avtaler mellom partene om barnebidraget. Trygdeetaten vil fortsatt kunne foreta innkreving og formidling av bidragsbeløpet for de parter som ønsker det. 1.06.02 ble det innført en gebyrordning, hvor hver av partene ilegges et gebyr (pt. 740 kroner) i de saker hvor bidraget fastsettes av trygdekontoret. De nye bidragsreglene innebærer omfattende endringer i selve regelverket, og får også konsekvenser for statistikken.

Utviklingen i 2003 har vist en reduksjon i antall saker og en økning i inngåtte private avtaler (med og uten innkreving via trygdeetaten) mellom partene. Som følge av økningen i private avtaler får vi et brudd i statistikken ved overgangen september/oktober, hvor vi får en reduksjon i antall bidragspliktige, bidragsmottakere og barn med utbetalt forskudd (jf. tabellverk).

⁴ yrkesaktivitet i minst 6 av de siste 10 månedene når stønadperioden tar til, og inntekt som på årsbasis ikke er mindre enn halve grunnbeløpet

⁵ Det forutsettes at mor går ut i arbeid eller utdanning, eller er for syk til å ta seg av barnet.

⁶ En del arbeidsgivere – også innen det private - utbetaler forskjellen mellom maksimale fødselspenger (seks ganger grunnbeløpet i folketrygden) og foreldrenes inntekt

Frikortordningen – egenandelstak 2

Den 01.01.03 ble det opprettet en ny skjermingsordningen for egenandeler som kalles Egenandelstak 2.

Selv om egenandelstak 1 (frikortordningen) gir god utgiftsskjerming for de tjenestene som inngår i ordningen, opplever grupper av funksjonshemmede og mennesker med kronisk sykdom en opphopning av utgifter til helsetjenester som ikke omfattes av denne skjermingsordningen.

Den nye takordningen omfatter egenandeler for følgende tjenester:

- fysioterapi
- refusjonsberettiget tannbehandling, med unntak av kjeveortopedi (tannregulering)
- opphold ved opptreningsinstitusjoner
- behandlingsreiser til utlandet (klimareiser)

Utgiftstaket er satt til 4 500 kr for 2003. Personer som i løpet av året har betalt egenandeler for de aktuelle tjenestene opp til egenandelstaket, får utstedt frikort som gir rett til full refusjon av utgifter til tjenestene resten av kalenderåret. Antall utstedte frikort og trygdens utgifter til denne ordningen har hittil vært svært beskjedne.

I tilknytning til denne nye ordningen er det utarbeidet to nye tabeller, tabell nr 16 og 17 (tilsvarende som for egenandelstak 1), som viser

1. Refusjon av egenbetaling, egenandelstak 2 (som viser trygdens utgifter til ordningen spesifisert på de ulike tjenestene)
2. Antall frikortmottakere etter kjønn og alder

Forklaringer til tabell 1

Medisinsk rehabilitering m.v.

Inntil 2003 inneholdt dette kapitlet rehabiliteringspenger, attføringspenger under attføring/ventetid, foreløpig uførestønad, attføringshjelp, tilskudd til biler, tekniske hjelpemidler til bedring av funksjonsevnen, attføringshjelp på lån til bil, høreapparater .

Medisinsk rehabiliteringer

Fra 2003 inneholder dette kapitlet kun rehabiliteringspenger.

Uførepensjon

Inntil 2003 inneholdt dette kapitlet i tillegg til uførepensjon og grunn- og hjelpestønad. Fra 2003 inneholder kapitlet Uførepensjon, foreløpig uførestønad, Tidsbegrensa uførepensjon, menerstatning ved yrkesskade, yrkesskadetrygd gml. lovgivning.

Grunn- og hjelpestønad, hjelpemidler m.v.

Fra 2003 er dette et eget budsjettkapittel. I tillegg til grunn- og hjelpestønad ligger også hjelpemidler m.v., tilskudd til biler, bedring av funksjonsevnen/hjelpemidler, bedring av funksjonsevnen/andre formål, ortopediske hjelpemidler, høreapparater.

Del II

Oversiktstabeller

Tabell 1

Hva gikk pengene til? Utgifter til ytelser som trygdeetaten administrerer. 2001-2003 Beløp i millioner kroner ¹⁾

Utgiftsart	2001	2002	2003	Prosentvis endring 2002 - 2003
I alt ²⁾	186 918	191 355	203 058	6,1
Arbeidsløsestønad ³⁾	13 139	3 022	9	-99,7
<i>herunder</i>				
<i>Dagpenger (inkl. Tilskudd fiskere)</i>	6 676	1 936	8	-99,6
<i>Yrkesrettet attføring</i>	6 463	1 086	1	-99,9
Sykepenger	23 697	26 117	29 122	11,5
Fødselspenger og adopsjonspenger	8 256	8 511	9 122	7,2
Helsevern	17 951	19 781	20 575	4,0
<i>herunder</i>				
<i>Syketransport</i>	1 396	1 543	1 601	3,8
<i>Legemidler, blå resept</i>	6 193	7 137	7 275	1,9
<i>Refusjon egenbetaling</i>	1 735	2 002	2 576	28,7
<i>Helsetjenesten i kommunene/fylkeskommune</i>	5 985	6 690	7 117	6,4
<i>Diverse helsetiltak</i>	2 642	2 410	2 006	-16,8
Medisinsk rehabilitering m.m. ⁴⁾	8 650	10 862	8 284	-23,7
<i>herunder bl.a</i>				
<i>Rehabiliteringspenger</i>	4 877	6 288	8 284	31,7
Uførepensjon ⁴⁾	35 431	38 593	39 582	2,6
<i>herunder bl.a</i>				
<i>Uførepensjon</i>	32 602	35 662	39 095	9,6
Grunn- og hjelpestønad, hjelpemidler m.v. ⁴⁾	-	-	7 198	-
<i>herunder bl.a</i>				
<i>Grunn- og hjelpestønad</i>	2 722	2 823	2 930	3,8
Alderspensjon	68 698	72 685	77 339	6,4
Stønad til etterlatte	2 216	2 265	2 295	1,3
Stønad til enslig mor eller far	4 525	4 570	4 415	-3,4
<i>herunder bl.a.</i>				
<i>Overgangsstønad</i>	2 062	2 078	2 126	2,3
<i>Forskuttering av underholdsbidrag</i>	1 641	1 678	1 531	-8,8
Andre utbetalinger	312	518	336	-35,1
Administrasjon ⁵⁾	4 043	4 431	4 781	7,9

¹⁾ Omfatter bare utgifter kontoført i trygdeetatens regnskaper. Tallene for år 2003 er foreløpige.

²⁾ Utgiftsveksten 2001/2002 eksklusive arbeidsløsestønad var på 8,2 %

³⁾ Frem tom februar 2002 utbetalte trygdeetaten disse ytelser for arbeidsmarkedsetaten.

Utgiftene for 2003 er tilskudd til fiskere.

⁴⁾ Fom 2003 er det foretatt omposteringer fra Medisinsk rehabilitering til Uførepensjon og Grunn- og hjelpestønad. og fra Uførepensjon til Grunn- og hjelpestønad. Se for øvrig tekstdelen.

⁵⁾ Tallene omfatter ikke arbeidsgiveravgift.

Tabell 2

Personer med stønad fra folketrygden. Pr. 31.12. 2001-2003

Type stønad	31.12.01	31.12.02	31.12.03	Prosentvis endring 31.12.01 - 31.12.03	Prosentvis endring 31.12.02 - 31.12.03
<i>Pensjon/overgangsstønad:</i>					
Alderspensjon	626 578	624 054	623 722	-0,5	-0,1
Uførepensjon	285 364	292 224	301 214	5,6	3,1
Gjenlevende ektefeller	26 511	25 914	25 246	-4,8	-2,6
Tidligere familiepleiere	253	223	207	-18,2	-7,2
Barnpensjonister	14 316	14 092	13 995	-2,2	-0,7
Ugifte forsørgere	17 638	16 997	16 504	-6,4	-2,9
Skilte og separerte forsørgere	8 445	8 473	9 143	8,3	7,9
Foreløpig uførestønad	2 099	2 210	1 878	-10,5	-15,0
Attføringspenger ¹⁾	37 983	52 013	58 103	53,0	11,7
Rehabiliteringspenger	45 856	52 778	61 209	33,5	16,0
Sykepengetilfeller ²⁾	125 809	128 145	136 717	8,7	6,7
I alt	1 190 852	1 217 123	1 247 938	4,8	2,5
<i>Annen stønad:</i>					
Grunnstønader i alt	132 161	132 937	133 752	1,2	0,6
Hjelpestønader i alt	89 794	89 671	89 532	-0,3	-0,2
Tekniske hjelpemidler	154 067	161 817	158 827	3,1	-1,8
<i>Stønad til barnetilsyn ikke kombinert med pensjon/overgangsstønad:</i>					
Gjenlevende ektefeller	57	49	88	54,4	79,6
Ugifte forsørgere	10 928	10 993	10 564	-3,3	-3,9
Skilte og separerte forsørgere	8 627	8 597	7 726	-10,4	-10,1

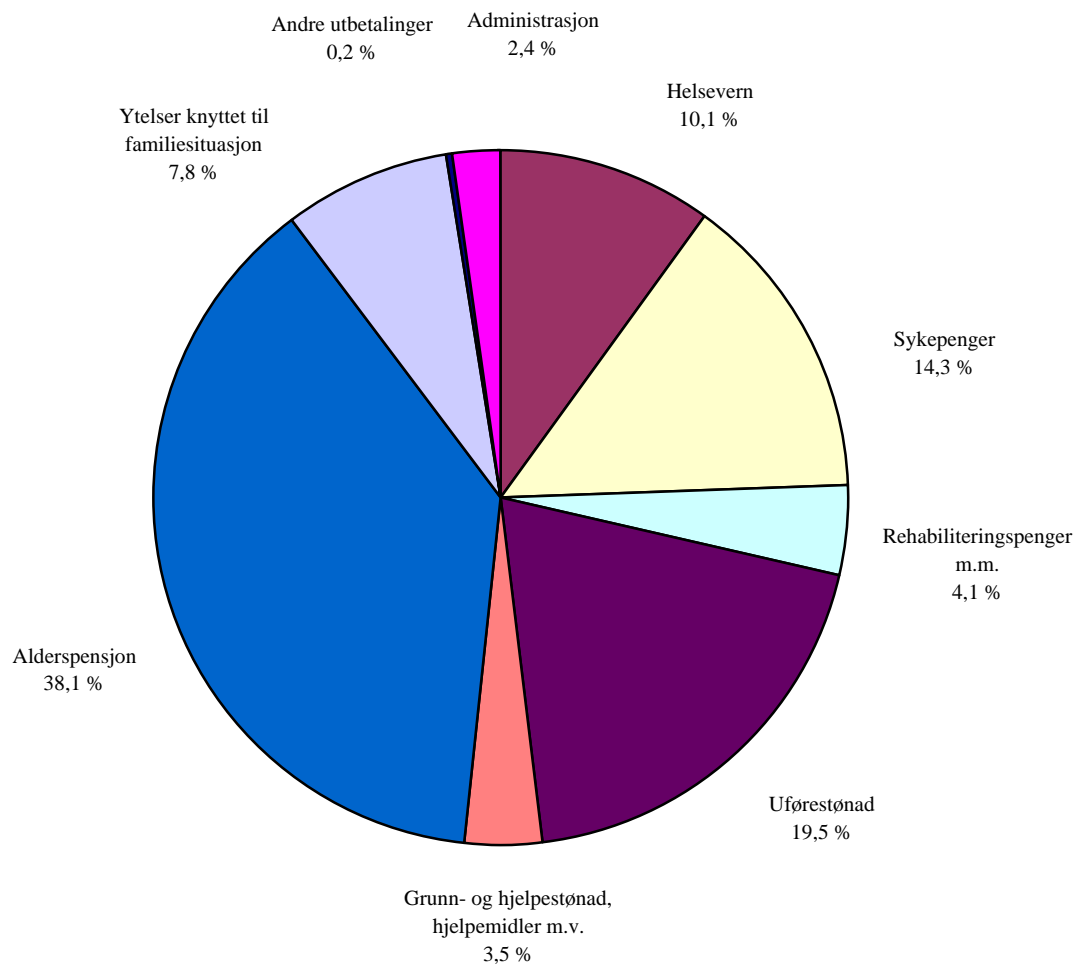
¹⁾ Tallene for årene 2001-2003 er basert på Aetat tall

²⁾ Tallet for sykepenger for 2003 er tall pr .30.6.03

Mottakere med stønad fra andre ordninger administrert av trygdeetaten. Pr. 31.12. 2001-2003

Type stønad	31.12.01	31.12.02	31.12.03	Prosentvis endring 31.12.01 - 31.12.03	Prosentvis endring 31.12.02 - 31.12.03
Avtalefestet pensjon (AFP)	32 558	33 475	34 140	4,9	2,0
Barnetrygd	590 544	595 636	602 895	2,1	1,2
Kontantstøtte	84 169	80 084	74 873	-11,0	-6,5
Bidragmottakere	134 518	135 033	117 274 ¹⁾	-12,8	-13,2

Folketrygdens utgifter 2003. Prosentvis fordeling



203 milliarder kroner

Tabell 3**Utgifter pr. innbygger 16-66 år til sykepenger, rehabiliteringspenger og uførestønad og avvik fra landsgjennomsnittet. Fylkestall. 2003**

Fylke	Sykepenger		Rehabiliteringspenger		Uførestønad ¹⁾	
	Kroner	Prosent avvik	Kroner	Prosent avvik	Kroner	Prosent avvik
I alt	9 079	-	2 741	-	12 765	-
Østfold	10 299	13	3 511	28	16 063	26
Akershus	9 036	-	2 678	-2	9 819	-23
Oslo	8 017	-12	2 657	-3	10 432	-18
Hedmark	9 639	6	3 082	12	16 350	28
Oppland	9 866	9	3 262	19	14 661	15
Buskerud	9 868	9	2 941	7	11 864	-7
Vestfold	9 165	1	2 880	5	15 810	24
Telemark	9 914	9	2 822	3	15 923	25
Aust-Agder	8 802	-3	3 321	21	16 778	31
Vest-Agder	9 491	5	3 098	13	15 641	23
Rogaland	6 751	-26	1 912	-30	10 068	-21
Hordaland	8 385	-8	2 072	-24	10 877	-15
Sogn og Fjordane	8 327	-8	2 328	-15	10 395	-19
Møre og Romsdal	9 255	2	2 445	-11	11 702	-8
Sør-Trøndelag	9 083	-	2 812	3	12 683	-1
Nord-Trøndelag	9 378	3	2 936	7	13 534	6
Nordland	10 645	17	3 059	12	16 050	26
Troms	11 172	23	3 350	22	14 928	17
Finnmark	11 573	27	3 177	16	16 345	28

¹⁾ Uførestønad inkluderer uførepensjon, grunn- og hjelpestønad

Tabell 4**Utgifter pr. innbygger 16-66 år til sykepenger, rehabiliteringspenger og uførestønad 1994 og 2003.****Prosentvis endring og kommunal variasjon innen fylket.
Faste 2003-kroner**

Fylke	Utgifter pr. innbygger	Utgifter pr. innbygger	Prosentvis endring	Kommunal variasjon
	1994	2003		2003 ¹⁾
I alt	13 024	24 684	89,5	4,1
Finnmark	15 824	31 150	96,9	1,9
Østfold	16 715	29 972	79,3	1,7
Nordland	15 685	29 788	89,9	2,1
Troms	15 262	29 562	93,7	1,8
Hedmark	15 278	29 054	90,2	2,3
Aust-Agder	15 252	28 924	89,6	2,5
Telemark	15 768	28 740	82,3	1,8
Vest-Agder	14 902	28 368	90,4	1,6
Vestfold	14 590	27 995	91,9	1,4
Oppland	13 798	27 824	101,7	1,9
Nord-Trøndelag	12 628	25 906	105,1	1,8
Buskerud	12 880	24 748	92,1	2,1
Sør-Trøndelag	12 976	24 745	90,7	2,0
Møre og Romsdal	12 459	23 421	88,0	2,0
Akershus	10 325	21 644	109,6	1,7
Hordaland	10 768	21 466	99,3	1,8
Oslo	12 666	21 227	67,6	2,7
Sogn og Fjordane	10 147	21 046	107,4	2,0
Rogaland	10 044	18 853	87,7	1,9

¹⁾ Kommunal variasjon viser forholdet mellom den kommunen med høyest forbruk mot den med lavest innen fylket/landet.

Tabell 5

**Uførepensjonister og alderspensjonister med minstepensjon.
Antall og som andel av alle uførepensjonister og alderspensjonister i aldersgruppen. Etter alder og kjønn.
Pr. 31.12. 2002 - 2003.**

	Alder	Antall minstepensjonister/ andel av alle pr. 31.12.02			Antall minstepensjonister/ andel av alle pr. 31.12.03		
		I alt	Kvinner	Menn	I alt	Kvinner	Menn
Uførepensjonister		60 264	51 421	8 843	59 513	50 396	9 117
		Prosent					
	Alle	20,6	30,6	7,1	19,8	29,1	7,1
	18-49	15,8	20,9	9,2	15,3	19,8	9,5
	50-59	21,4	31,5	6,4	20,6	30,0	6,6
	60 og over	23,8	37,6	6,1	22,5	35,6	5,6
Alderspensjonister		217 862	189 624	28 238	208 122	181 636	26 486
		Prosent					
	Alle	34,9	51,6	11,0	33,4	49,6	10,3
	67-69	27,3	45,5	7,1	26,0	43,5	6,7
	70-74	28,3	45,7	7,9	27,7	45,0	7,7
	75-79	30,6	46,3	9,3	29,3	44,6	8,7
	80-89	41,6	56,3	14,7	38,9	53,0	13,4
	90 og over	76,7	85,8	49,3	72,3	82,1	42,9

Tabell 6

**Antall alderspensjonister og gjennomsnittlig full tilleggspensjon ¹⁾
som overstiger særtillegget, ordinær sats. Pr. 31.12.2003**

Alder	Antall alderspensjonister			Andel med pensjon over minstepensjon, prosent			Gjennomsnittlig tilleggspensjon som overstiger særtillegget		
	Alle	Kvinner	Menn	Alle	Kvinner	Menn	Alle	Kvinner	Menn
I alt	623 722	365 907	257 815	66,6	50,4	89,7	49 291	30 577	64 198
67 - 69	95 050	49 944	45 106	74,0	56,5	93,3	58 686	35 515	74 226
70 - 74	162 123	87 097	75 026	72,3	55,0	92,3	56 230	34 827	71 042
75 - 79	148 692	85 125	63 567	70,7	55,4	91,3	49 264	31 433	63 747
80 - 89	187 476	120 967	66 509	61,1	47,0	86,6	38 631	25 036	52 062
90 og over	30 381	22 774	7 607	27,7	17,9	57,1	19 532	13 880	24 837

¹⁾ Gradert pensjon er omregnet til full pensjon.

Særtillegget, ordinær sats er 79,33 pst. av grunnbeløpet eller 45 108 kroner.

Minstepensjon ordinær sats er 101 964 kroner

Tabell 7

Minstepensjon.

Satser pr. 1.5. 2002 og 1.5. 2003 med korresponderende antall pensjonister pr. 31.12. 2002 og 2003.

Pensjonistgruppe ¹⁾	2002		2003	
	Årlig beløp i kroner ²⁾	Antall pensjonister pr. 31.12.	Årlig beløp i kroner ²⁾	Antall pensjonister pr. 31.12.
Minstepensjonister i alt	80 712 - 167 208	282 964	87 564 - 181 200	272 202
Enslige minstepensjonister	97 140	133 537	101 964	126 320
Giftede minstepensjonister	80 712 - 167 208	149 427	87 564 - 181 200	145 882
<i>Begge ektefellene er pensjonister:</i>				
1. Ektefellen er minstepensjonist	83 604	14 432	90 600	13 118
2. Ektefellen er pensjonist i folketrygden men ikke minstepensjonist ³⁾	80 712 - 83 604	95 102	87 564 - 90 600	93 414
<i>Ektefellen har inntekt over 2G ⁴⁾</i>	83 604 - 97 140	37 359	90 600 - 101 964	36 932
<i>Ektefellen har inntekt mellom 1G og 2G</i>	97 140		101 964	
<i>Ektefellen har inntekt under 1 G (forsørger av pensjonisten):</i>				
1. Ektefellen er 60 år eller mer ⁵⁾	140 112 - 167 196	1 913	147 069 - 175 500	1 766
2. Pensjonisten er alderspensjonist med ektefelle som er under 60 år ⁵⁾	97 140 - 124 224	107	101 964 - 130 392	117
3. Pensjonisten er uførepensjonist ^{5) 6)} med ektefelle som er under 60 år	97 140 - 124 224	514	101 964 - 130 392	535

¹⁾ En gruppe samboere mottar minstepensjon etter samme regler som gifte. En ny gruppe samboere (fra 1.1.98)

får avkortet grunnpensjon etter samme regler som gifte, men behandles for øvrig som enslige.

²⁾ Ugraderte ytelser (ytelser som ikke er avkortet pga manglende botid eller arbeidsevne).

NB! Fom 1.5.2003 er grunnpensjon til gifte/visse typer samboere 80 prosent av grunnbeløpet.

³⁾ Hovedreglen gir det laveste beløpet i intervallet, men det er en bestemmelse som sikrer at ekteparet samlet får en pensjon på minst to ganger det en person som er gift med minstepensjonist får.

⁴⁾ De som ble pensjonister før 1.1.1998 får minstepensjon etter samme regler som enslige.

De som blir pensjonister etter 1.1.1998 får redusert grunnpensjonen til 75/80 pst. av grunnbeløpet, men får særtillegg etter samme regler som enslige.

⁵⁾ Det største beløpet inneholder maksimalt ektefelletillegg (pr. 1.5.2002 27.084 kr og pr. 1.5.2003 28.428 kr). Ektefelletillegget behøvsprøves mot pensjonistens samlede inntekt.

⁶⁾ Noen uførepensjonister kan ut fra særskilt vurdering motta ektefelletillegg selv om ektefellen er under 60 år.

Tabell 8
Minstepensjon, lønn og grunnbeløp. 1967-2003.
Nominelt og i realverdi¹⁾ (1967=100)

År	Minstepensjon				Minstepensjon			
	Enslig	Gift med pensjonist ³⁾	Grunnbeløp	Lønn ²⁾	Enslig	Gift med pensjonist ³⁾	Grunnbeløp	Lønn ²⁾
	Kr	Kr	Kr	Kr	Økning i realverdi. (Indeks 1967=100)			
1967	5 400	4 056	5 400	24 859	100	100	100	100
1970	7 810	5 985	6 800	30 900	123	125	107	106
1980	24 345	19 670	16 633	86 700	170	183	116	132
1990	53 438	43 326	33 575	187 300	180	194	113	137
1995	62 752	50 831	38 847	225 500	188	202	116	146
1996	65 284	52 876	40 410	235 400	193	208	119	151
1997	68 320	55 428	42 000	246 800	197	212	121	154
1998	77 360	63 840	44 413	263 000	218	239	125	161
1999	83 256	69 168	46 423	277 000	229	253	128	166
2000	86 756	72 076	48 377	289 600	231	256	129	168
2001	90 744	75 396	50 603	304 100	235	260	131	171
2002	95 460	79 316	53 233	320 500	244	270	136	178
2003	100 356	85 280	55 964	334 000	250	283	140	181

¹⁾ Realverdi: Deflatert med konsumprisindeksen.

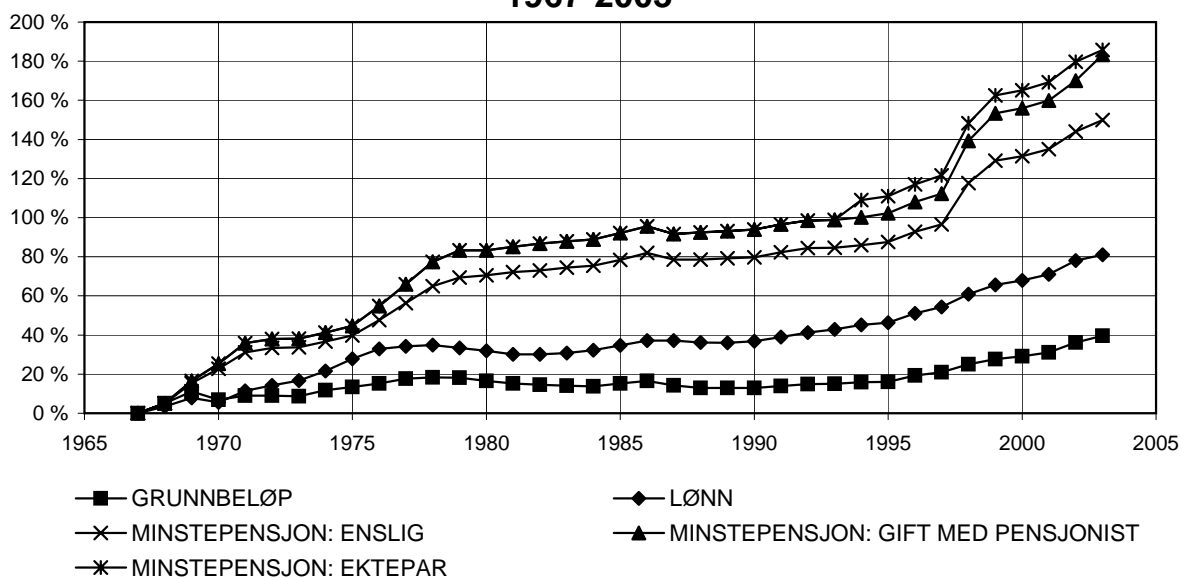
²⁾ Gjennomsnittlig lønn pr. normalårsverk. Kilde SSB.

Årene 2001-2002 er foreløpige tall. 2003 er anslag. For årene 1967-69 er brukt gjennomsnittlig kontantlønn pr.

årsverk justert med forholdstallet mellom lønn pr normalårsverk og kontantlønn pr årsverk i 1970.

³⁾ Gift med pensjonist som ikke er minstepensjonist.

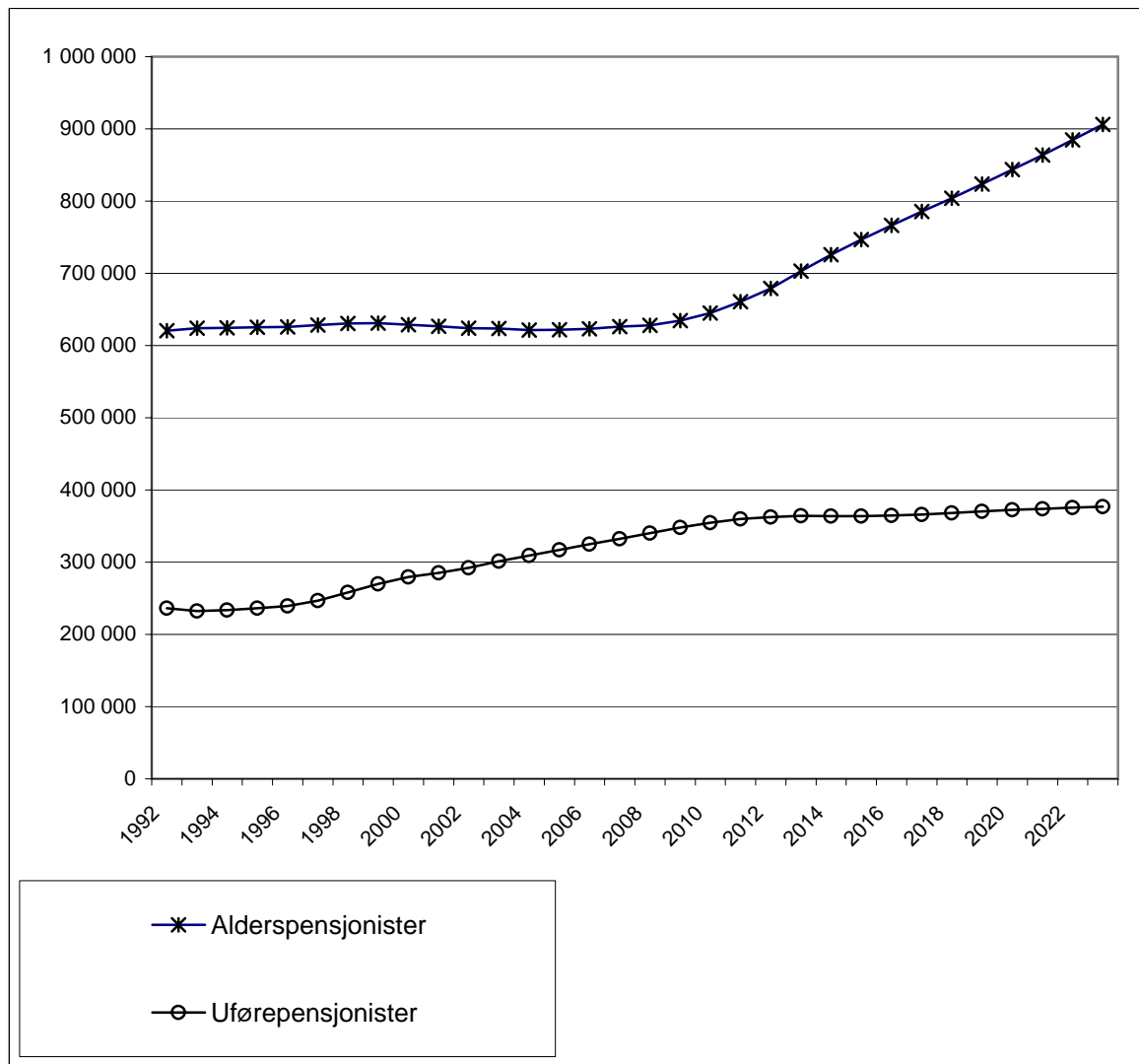
ØKNING I REALVERDI AV MINSTEPENSJON, LØNN OG GRUNNBELØP 1967-2003



Tabell 9
Alderspensionister og uførepensionister.
Registrert pr. 31.12.1992-2003.
Demografisk framskriving 2004-2023

Pr. 31.12	Alderspensionister	Uførepensionister	Endring alderspensionister	Endring uførepensionister
1992	620 549	236 238	4 361	-2 281
1993	623 959	232 397	3 410	-3 841
1994	624 512	233 688	553	1 291
1995	625 353	236 301	841	2 613
1996	625 940	239 429	587	3 128
1997	628 247	246 541	2 307	7 112
1998	630 526	258 103	2 279	11 562
1999	631 220	269 840	694	11 737
2000	628 890	279 573	-2 330	9 733
2001	626 577	285 363	-2 313	5 790
2002	624 054	292 223	-2 523	6 860
2003	623 722	301 214	-332	8 991
2004	621 566	309 365	-2 156	8 151
2005	621 770	317 048	204	7 683
2006	623 246	324 829	1 476	7 781
2007	626 153	332 287	2 907	7 458
2008	627 959	339 960	1 806	7 673
2009	634 460	348 098	6 501	8 138
2010	644 890	354 788	10 430	6 691
2011	660 778	359 859	15 887	5 071
2012	679 055	362 573	18 278	2 714
2013	703 244	364 288	24 189	1 715
2014	725 642	363 607	22 398	-681
2015	746 699	363 651	21 058	44
2016	766 571	364 552	19 872	901
2017	785 786	366 145	19 214	1 593
2018	803 752	368 002	17 966	1 857
2019	823 466	370 467	19 714	2 465
2020	843 668	372 331	20 202	1 863
2021	863 903	373 891	20 235	1 560
2022	884 585	375 489	20 683	1 598
2023	905 922	376 813		

**Alderspensjonister og uførepensjonister. Registrert pr. 31.12.
1992-2003.
Demografisk framskriving 2004-2023**



Del III

Folketrygdtabeller

Tabell 10**Refusjon allmennlegehjelp. 1 000 kroner. 2001-2003**

	2001	2002	2003	Prosentvis endring	
				2001-2003	2002-2003
I alt	2 091 821	2 482 631	2 672 129	27,7	7,6
Fastleger med privat praksis	612 597	1 589 534	1 707 407	178,7	7,4
Fastleger med fastlønn	25 860	117 753	135 237	423,0	14,8
Allmennleger med driftsavtale	752 048	47 420	46 353	-93,8	-2,3
Allmennleger uten kommunal avtale	75 243	25 155	2 444	-96,8	-90,3
Legevakt	304 919	305 666	380 390	24,8	24,4
Legeerklæringer	162 978	247 013	234 496	43,9	-5,1
Diverse tilskudd m.m.	158 176	150 089	165 802	4,8	10,5

Tabell 11**Refusjon spesialisthjelp. Privatpraktiserende spesialistleger. 1000 kroner. 2001-2003**

	2001	2002	2003	Prosentvis endring	
				2001-2003	2002-2003
I alt	957 730	1 065 591	1 141 897	19,2	7,2
Spesialistleger med driftsavtale	781 133	857 709	906 530	16,1	5,7
Særskilt kirurgi	99 245	131 619	151 943	53,1	15,4
Spesialistleger uten driftsavtale	37 285	31 213	31 993	-14,2	2,5
Legevakt	1 274	-	129	-	-
Legeerklæringer	38 793	45 049	51 302	32,2	13,9

Tabell 12

Refusjon legemidler på blå resept ¹⁾. Millioner nominelle og faste kroner. Prosentvis endring. 1998-2003

År	Refusjon legemidler på blå resept, mill. nominelle kroner	Prosentvis endring	Refusjon legemidler på blå resept, mill. faste kroner ²⁾	Prosentvis endring	Refusjon legemidler på blå resept pr. innbygger ³⁾ faste kroner	Prosentvis endring
1998	5 015	12,0	5 657	11,0	1 281	10,3
1999	5 146	2,6	5 674	0,3	1 276	-0,3
2000	5 679	10,4	6 072	7,0	1 356	6,2
2001	6 193	9,1	6 427	5,8	1 427	5,3
2002	7 137	15,2	7 312	13,8	1 616	13,3
2003	7 275	1,9	7 275	-0,5	1 598	-1,1

¹⁾ Inkluderer ikke refusjon av egenbetaling over frikortordningen eller bidrag til legemidler.

²⁾ Omregnet med den generelle konsumprisindeksen. Årlig gjennomsnitt. 1998=100.

³⁾ Befolkningstall pr. 1.1 hvert år.

Tabell 13

Refusjon enkelte andre helsetjenester. 1 000 kroner. 2001-2003

	2001	2002	2003	Prosentvis endring	
				2001-2003	2002-2003
I alt	3 258 717	3 880 151	4 297 936	31,9	10,8
Fysikalsk behandling	896 801	1 063 807	1 278 934	42,6	20,2
Fastlønsordning fysioterapeuter, tilskudd	154 345	214 895	182 442	18,2	-15,1
Psykologhjelp	153 437	178 668	196 043	27,8	9,7
Tannlegehjelp	265 278	305 598	411 783	55,2	34,7
Kiropraktorbehandling	12 889	19 547	22 466	74,3	14,9
Logopedisk og ortoptisk behandling	29 954	36 842	44 485	48,5	20,7
Sykepleieartikler	896 263	974 761	1 060 604	18,3	8,8
Laboratorieprøver, private laboratorier	239 427	236 149	289 205	20,8	22,5
Undersøkelser/behandling, priv. røntgeninst.	205 413	315 237	355 670	73,1	12,8
Bidrag til helsetjenester, lokalt ¹⁾	404 910	534 647	456 304	12,7	-14,7

¹⁾ Ansvar for bidrag til behandlingshjelpemidler ble 1.1.2003 overført til de regionale helseforetakene.

Tabell 14

**Refusjon av egenbetaling, egenandelstak 1. 1 000 kroner.
2001-2003**

	2001	2002	2003	Prosentvis endring	
				2001-2003	2002-2003
I alt	1 735 074	2 001 942	2 569 220	48,1	28,3
Legehjelp ¹⁾	669 369	861 359	1 052 205	57,2	22,2
Psykologhjelp	58 353	69 583	73 761	26,4	6,0
Viktige legemidler	771 791	784 748	1 091 647	41,4	39,1
Reiseutgifter	241 161	292 562	356 807	48,0	22,0
Oslo kommunes kjøp av frikort	-5 600	-6 310	-5 200	-7,1	-17,6

¹⁾ Inkl. laboratorieprøver og radiologisk undersøkelse og behandling.

Tabell 15

**Antall frikortmottakere etter kjønn og alder, egenandelstak 1.
Pr. 31.12. 2003**

Alder	I alt		Kvinner		Menn	
	Antall	Prosent	Antall	Prosent	Antall	Prosent
I alt	949 323	100,0	542 314	57,1	407 009	42,9
7-15	145 965	15,4	70 077	7,4	75 888	8,0
16-29	51 313	5,4	31 508	3,3	19 805	2,1
30-39	79 441	8,4	53 645	5,7	25 796	2,7
40-49	110 981	11,7	71 007	7,5	39 974	4,2
50-59	156 324	16,5	90 601	9,5	65 723	6,9
60-69	146 839	15,5	79 203	8,3	67 636	7,1
70-79	157 315	16,6	83 949	8,8	73 366	7,7
80-89	93 282	9,8	57 089	6,0	36 193	3,8
90 og over	7 863	0,8	5 235	0,6	2 628	0,3

Tabell 16**Refusjon av egenbetaling, egenandelstak 2. 1 000 kroner.****2003 ¹⁾**

	2003
I alt	7 245
Tannlegehjelp	186
Fysikalsk behandling	4 193
Opphold ved opptreningsintitusjoner	2 829
Behandlingsreiser til utlandet ²⁾	37

¹⁾ Ordningen med egenandelstak 2 ble innført 1.1.2003.²⁾ Klimareiser.**Tabell 17****Antall frikortmottakere etter kjønn og alder, egenandelstak 2.****Pr. 31.12. 2003**

Alder	I alt		Kvinner		Menn	
	Antall	Prosent	Antall	Prosent	Antall	Prosent
I alt	3 840	100,0	2 868	74,7	972	25,3
7-15	1	0,0	1	0,0	-	0,0
16-29	186	4,8	144	3,8	42	1,1
30-39	563	14,7	425	11,1	138	3,6
40-49	848	22,1	649	16,9	199	5,2
50-59	949	24,7	727	18,9	222	5,8
60-69	516	13,4	358	9,3	158	4,1
70-79	460	12,0	332	8,6	128	3,3
80-89	284	7,4	208	5,4	76	2,0
90 og over	33	0,9	24	0,6	9	0,2

Tabell 18
Grunnstønnad, stønadsmottaker etter alder.
Pr. 31.12. 1998-2003

Pr. 31.12.	I alt	0-17 år	18-39 år	40-59 år	60 år >
1998	129 988	17 645	24 731	38 112	49 500
1999	130 087	17 291	24 698	39 213	48 885
2000	131 231	17 205	24 824	40 629	48 573
2001	132 161	17 325	24 738	41 776	48 322
2002	132 937	17 382	24 788	42 628	48 139
2003	133 752	17 454	24 801	43 244	48 253

Grunnstønnad kan gis den som pga varig sykdom, skade eller lyte har nødvendig ekstrautgifter av betydning. Det er seks grunnstønads-satser, og ekstrautgiftene må være minst lik beløpet for satsen.

Tabell 19
Grunnstønnad, nye stønadsmottakere etter alder.
1998- 2003

År	I alt	0-17 år	18-39 år	40-59 år	60 år >
1998	6 794	1 769	1 330	2 201	1 494
1999	6 983	1 733	1 460	2 270	1 520
2000	7 587	1 938	1 507	2 537	1 605
2001	7 119	2 057	1 333	2 241	1 488
2002	7 041	2 092	1 383	2 211	1 355
2003	7 046	2 217	1 369	2 175	1 285

Tabell 20

Hjelpestønad, stønadsmottakere etter alder.

Pr. 31.12. 1998-2003

Pr. 31.12.	I alt	0-17 år	18-39 år	40-59 år	60 år >
1998	89 191	24 094	10 445	16 186	38 466
1999	89 096	25 576	10 395	16 019	37 106
2000	89 538	27 316	10 510	15 924	35 788
2001	89 794	28 935	10 544	15 685	34 630
2002	89 671	30 168	10 661	15 413	33 429
2003	89 532	31 541	10 790	15 037	32 164

Hjelpestønad kan gis den som pga sykdom, skade eller lyte har varig behov for tilsyn og pleie.

Barn og unge under 18 år med særlig stort behov for hjelp, kan få hjelpestønad med forhøyet sats.

Tabell 21

Hjelpestønad, nye stønadsmottakere etter alder.

1998-2003

År	I alt	0-17 år	18-39 år	40-59 år	60 år >
1998	6 264	3 667	252	458	1 887
1999	6 514	3 785	305	491	1 933
2000	6 854	4 063	353	559	1 879
2001	6 840	4 082	330	534	1 894
2002	6 650	4 050	385	480	1 735
2003	6 907	4 457	374	478	1 598

Tabell 22
Sykepengedager som folketrygden har betalt for.
Arbeidstakere/statsansatte. Fylkestall.
2001-2003

Fylke	Antall dager				Prosentvis endring	
	2001	2002	2003	Statsansatte 2003	2001-2003	2002-2003
I alt	27 247 377	28 682 532	29 879 517	1 031 677	9,7	4,2
Østfold	1 737 114	1 798 569	1 911 089	40 816	10,0	6,3
Akershus	2 822 834	3 015 936	3 162 836	134 320	12,0	4,9
Oslo	2 923 116	3 097 953	3 093 293	166 956	5,8	-0,2
Hedmark	1 206 599	1 309 048	1 333 122	41 236	10,5	1,8
Oppland	1 214 459	1 288 640	1 321 771	36 885	8,8	2,6
				-		
Buskerud	1 557 321	1 656 787	1 747 613	51 277	12,2	5,5
Vestfold	1 295 320	1 368 813	1 439 701	43 807	11,1	5,2
Telemark	1 091 401	1 132 375	1 197 444	24 809	9,7	5,7
Aust-Agder	615 464	642 282	667 739	11 342	8,5	4,0
Vest-Agder	1 018 922	1 050 613	1 107 928	17 676	8,7	5,5
Rogaland	1 655 173	1 789 997	1 889 488	47 098	14,2	5,6
Hordaland	2 507 530	2 597 363	2 713 490	116 558	8,2	4,5
Sogn og Fjordane	556 172	572 396	593 894	11 105	6,8	3,8
Møre og Romsdal	1 352 829	1 423 663	1 493 553	31 606	10,4	4,9
Sør-Trøndelag	1 666 195	1 762 001	1 828 011	61 295	9,7	3,7
Nord-Trøndelag	765 304	820 494	863 392	24 771	12,8	5,2
Nordland	1 578 204	1 618 651	1 674 298	68 815	6,1	3,4
Troms	1 081 608	1 100 492	1 162 869	71 420	7,5	5,7
Finnmark	501 239	507 842	543 954	28 877	8,5	7,1
FFU ¹⁾	100 573	128 617	134 032	1 008	33,3	4,2

¹⁾ Folketrygdkontoret for utenlandssaker.

Tabell 23**Sykepengedager som folketrygden har betalt for. Arbeidstakere.
Etter kjønn. Dager pr. sysselsatt. 1998-2003 ¹⁾**

År	I alt	Kvinner	Menn	Prosentvis endring I alt ²⁾	Dager pr. sysselsatt
1998	21 855 352	13 226 039	8 629 313	8,7	11,1
1999	22 567 702	13 322 635	9 245 067	3,3	11,6
2000	26 273 359	15 636 568	10 636 791	12,0	12,5
2001	27 247 376	16 348 962	10 898 414	3,7	12,9
2002	28 682 532	17 122 067	11 560 465	5,3	13,5
2003	29 879 517	17 779 535	12 099 982	4,2	14,2

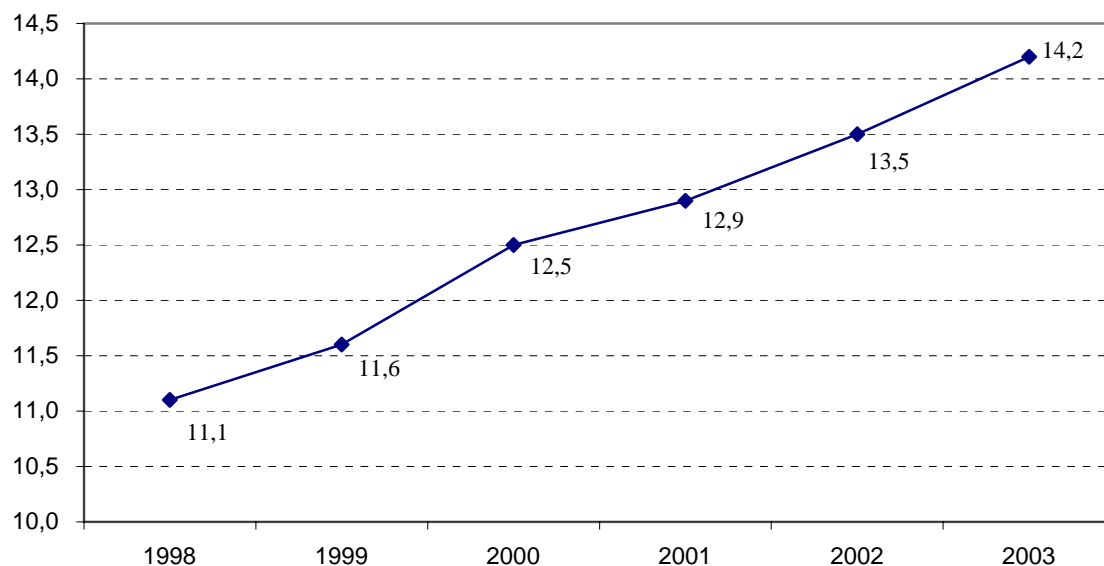
¹⁾ Gjelder sykepengedager for arbeidstakere i ordinært arbeid utover arbeidsgiverperioden.

Statsansatte er med fra 2000.

²⁾ Vekst fra 1999-2000 er beregnet eksklusive statsansatte

**Sykepengedager som folketrygden har betalt for. Pr. sysselsatt.
Arbeidstakere**

Brudd i statistikken, statsansatte med fra 2000



Tabell 24

**Antall avsluttede sykepengetilfeller. Arbeidstakere.
Prosentvis fordeling på aktiv sykmelding og graderte sykepenger.
2001-2003**

Fylke	2001			2002 ¹⁾			2003		
	I alt	% Aktive	% Graderte	I alt	% Aktive	% Graderte	I alt	% Aktive	% Graderte
I alt	526 384	6,9	19,5	504 800		20,3	455 155	10,3	20,6
Østfold	32 351	6,9	16,5	30 202		17,3	27 584	10,3	17,6
Akershus	55 633	5,7	23,3	53 914		24,3	49 327	8,7	24,6
Oslo	57 722	3,4	23,3	56 669		24,0	51 994	5,9	24,6
Hedmark	22 263	8,8	20,2	21 507		21,7	18 703	11,7	21,9
Oppland	21 930	7,5	23,3	21 274		23,3	18 963	10,5	23,4
Buskerud	30 509	7,9	20,8	28 982		21,2	26 080	13,0	22,0
Vestfold	23 694	9,2	18,7	22 510		19,2	20 048	13,8	19,9
Telemark	19 620	7,3	17,9	18 866		19,1	16 683	11,9	19,6
Aust-Agder	10 967	7,9	19,4	10 296		19,5	9 044	10,6	21,0
Vest-Agder	17 245	7,7	18,5	15 990		19,1	14 283	11,6	19,8
Rogaland	34 249	7,6	18,0	33 226		18,7	30 827	11,1	18,4
Hordaland	51 474	6,8	18,9	48 424		20,3	42 933	10,3	20,4
Sogn og Fjordane	11 565	8,7	18,2	10 925		17,9	10 082	10,5	18,4
Møre og Romdal	28 296	8,0	17,9	27 034		18,4	23 514	11,7	18,4
Sør-Trøndelag	31 798	7,6	19,1	30 991		20,3	27 885	11,5	20,9
Nord-Trøndelag	14 245	8,0	19,1	13 385		19,0	11 767	11,7	19,6
Nordland	30 523	8,3	15,9	28 337		16,6	24 959	11,8	16,7
Troms	20 384	6,3	17,4	20 678		17,4	19 777	9,1	17,0
Finnmark	10 461	6,1	15,0	9 845		14,7	8 837	9,2	14,4
FFU ²⁾	1 455	0,6	5,5	1 745		5,2	1 865	2,3	6,6

¹⁾ I løpet av 2002 ble registreringspraksis lagt om. Endringen førte til reduksjon av avsluttede tilfeller.

Vi kan for 2002 ikke gi tall for aktiv sykmelding.

²⁾ Folketrygdkontoret for utenlandssaker.

Tabell 25**Avsluttede sykepengetilfeller etter diagnose.
Arbeidstakere. I prosent. 2001-2003**

Diagnose- gruppe	I alt			Kvinner			Menn		
	2001	2002	2003	2001	2002	2003	2001	2002	2003
I alt	100,1	100,0	100,0	100,0	99,8	100,0	99,9	99,9	99,9
A	4,8	5,1	4,9	4,9	5,3	5,0	4,6	4,7	4,7
D	4,3	4,4	4,6	3,8	3,8	4,0	5,1	5,3	5,4
K	4,3	4,3	4,1	3,0	3,1	3,0	6,2	6,1	5,9
L	46,9	45,8	44,4	43,9	42,7	40,7	51,4	50,4	50,2
N	4,0	4,1	4,3	4,1	4,2	4,4	3,9	3,9	4,0
P	16,2	17,0	16,9	17,3	17,9	17,7	14,5	15,6	15,7
R	6,1	5,8	5,9	6,1	5,8	5,9	6,0	5,9	5,9
W	4,8	4,9	6,3	8,0	8,1	10,3	0,0	0,0	0,0
Z	0,1	0,0	0,0	0,1	0,0	0,0	0,1	0,0	0,0
Uoppgitt	0,0	0,0	0,0	0,0	0,0	0,0	0,0	0,0	0,0
Andre									
diagnoser	8,6	8,6	8,6	8,8	8,9	9,0	8,1	8,0	8,1

A = Allment og uspesifisert
D = Fordøyelsesorganene
K = Hjerte- og karsystemet
L = Muskel-skjelettsystemet.
N = Nervesystemet
P = Psykisk
R = Luftveier
W = Svangerskap/fødsel m.m.
Z = Sosialt

Tabell 26**Personer med rehabiliteringspenger. Fordelt etter tiltakstype.****Pr. 31.12.2003**

Fylke	Antall personer i alt	Herav under tiltak	Herav rehabilitering 8 uker	Herav graderte	I alt ¹⁾ Sum aktive i prosent
I alt	61 209	2 337	3 242	10 281	20,2
Østfold	4 355	169	193	682	19,2
Akershus	6 160	207	286	1 128	21,3
Oslo	6 391	198	371	999	18,5
Hedmark	2 792	100	97	432	18,6
Oppland	3 090	158	147	603	24,0
Buskerud	3 477	126	196	582	20,0
Vestfold	3 177	113	172	478	18,2
Telemark	2 321	69	147	401	19,9
Aust-Agder	1 788	104	114	297	21,9
Vest-Agder	2 519	72	136	486	21,7
Rogaland	3 684	104	182	571	17,9
Hordaland	4 362	205	254	687	19,9
Sogn og Fjordane	1 164	51	42	259	25,6
Møre og Romsdal	2 926	162	167	584	24,8
Sør-Trøndelag	3 757	199	198	621	21,2
Nord-Trøndelag	1 873	66	104	311	19,8
Nordland	3 448	127	214	557	19,4
Troms	2 518	90	121	424	20,1
Finnmark	1 131	14	90	162	15,5
FFU ²⁾	276	3	11	17	6,9

¹⁾ Personer med rehabiliteringspenger med gradert ytelse, rehabiliteringspenger i ventetid før attføring eller under aktive tiltak i rehabiliteringsperioden. En person er bare registrert med ett aktivt tilfelle, selv om personen kan forekomme som flere aktive tilfeller under de enkelte aktive ytelsene

²⁾ Folketrygdkontoret for utenlandssaker

Tabell 27**Personer med rehabiliteringspenger fordelt etter varighet over eller under 1 år. Fylkestall. Pr. 31.12.2003**

Fylke	Antall personer i alt	Antall pr. 1000 innbyggere 16-66 år	Herav varighet under eller lik 1 år	Varighet over 1 år
I alt	61 209	20,4	35 133	26 076
Østfold	4 355	25,9	2 247	2 108
Akershus	6 160	19,1	3 507	2 653
Oslo	6 391	17,5	3 378	3 013
Hedmark	2 792	23,1	1 623	1 169
Oppland	3 090	26,1	1 748	1 342
Buskerud	3 477	21,7	2 019	1 458
Vestfold	3 177	22,2	1 757	1 420
Telemark	2 321	21,5	1 317	1 004
Aust-Agder	1 788	26,4	1 046	742
Vest-Agder	2 519	24,3	1 487	1 032
Rogaland	3 684	14,6	2 046	1 638
Hordaland	4 362	15,1	2 676	1 686
Sogn og Fjordane	1 164	17,3	707	457
Møre og Romsdal	2 926	18,7	1 842	1 084
Sør-Trøndelag	3 757	21,1	2 170	1 587
Nord-Trøndelag	1 873	23,0	1 149	724
Nordland	3 448	22,6	2 063	1 385
Troms	2 518	24,8	1 456	1 062
Finnmark	1 131	23,4	736	395
FFU ¹⁾	276		159	117

¹⁾ Folketrygdkontoret for utenlandssaker

Tabell 28**Personer med rehabiliteringspenger fordelt etter unntaksårsak.****Pr. 31.12.2003**

Fylke	I alt	Herav med unntak	Prosentandel med unntaksårsak					I alt
			A	B	C	D	E	
I alt	61 209	26 076	5,3	1,0	27,0	8,1	1,2	43,8
Østfold	4355	2108	3,1	1,2	34,2	9,1	0,8	49,2
Akershus	6 160	2 653	7,1	1,1	27,0	6,9	1,0	44,1
Oslo	6 391	3 013	7,9	1,2	33,7	3,7	0,6	47,7
Hedmark	2 792	1 169	4,6	0,6	28,7	7,1	0,9	42,8
Oppland	3 090	1 342	4,5	0,7	27,7	9,4	1,2	44,7
Buskerud	3 477	1 458	7,5	0,5	27,7	5,2	1,1	43,1
Vestfold	3 177	1 420	6,4	1,1	31,6	5,0	0,5	45,1
Telemark	2 321	1 004	2,2	0,7	34,0	5,6	0,6	43,7
Aust-Agder	1 788	742	7,6	1,7	21,5	9,2	1,5	43,0
Vest-Agder	2 519	1 032	2,9	1,3	26,5	9,0	1,2	42,1
Rogaland	3 684	1 638	4,6	1,1	30,4	7,1	1,4	46,0
Hordaland	4 362	1 686	4,3	1,3	25,7	6,3	1,0	39,6
Sogn og Fjordane	1 164	457	6,5	0,9	12,1	16,2	3,5	42,7
Møre og Romsdal	2 926	1 084	3,6	0,8	19,7	10,9	2,1	39,2
Sør-Trøndelag	3 757	1 587	6,0	1,1	25,2	8,3	1,7	44,0
Nord-Trøndelag	1 873	724	5,7	0,7	16,5	12,9	2,9	41,6
Nordland	3 448	1 385	5,6	0,9	17,4	14,2	2,0	42,1
Troms	2 518	1 062	3,0	0,7	27,4	10,2	1,0	43,3
Finnmark	1 131	395	3,4	1,6	11,6	17,5	0,9	35,9
FFU ¹⁾	276	117	1,8	-	39,1	0,7	0,7	43,0

A Meget alvorlig sykdom

B Rusmiddelbrukere under ettervern ved behandlingsinstitusjon

C Annen sykdom i forbindelse med aktiv medisinsk behandling

D I ventetid på behandling hos spesialist

E Tidsbegrenset aktivisering/arbeidstrening

¹⁾ Folketrygdkontoret for utenlandssaker

Tabell 29

**Utgifter til hjelpemidler. Beløp i 1 000 kr. Prosentvis endring.
2001-2003**

Hjelpemiddelgruppe	2001	2002	2003	Prosentvis endring 2001 - 2003	Prosentvis endring 2002 - 2003
I alt	2 330 612	2 452 914	2 407 090	3,3	-1,9
Behandling og trening	85 373	112 817	48 562	-43,1	-57,0
Hjelpemidler til personlig pleie	97 635	107 538	112 289	15,0	4,4
Manuell rullestol	151 852	170 593	177 167	16,7	3,9
Elektrisk rullestol	294 559	350 782	332 680	12,9	-5,2
Andre forflytningshjelpemidler	183 342	194 160	208 066	13,5	7,2
Husholdningshjelpemidler	12 385	15 992	21 287	71,9	33,1
Boligtilpasning	348 295	364 623	396 309	13,8	8,7
Heis, løfteplattform, ramper	103 972	107 023	109 104	4,9	1,9
Datautstyr	239 755	254 841	242 471	1,1	-4,9
Andre kommunikasjons- hjelpemidler	218 602	249 518	271 812	24,3	8,9
Andre hjelpemidler	47 763	44 942	38 755	-18,9	-13,8
Reservedeler	353 513	378 972	370 220	4,7	-2,3
Frakt og tjenester ¹⁾	188 734	93 106	75 637	-59,9	-18,8
Hjelpemidler utenom HMS	4 832	8 007	2 731	-43,5	-65,9

¹⁾ Nedgangen her skyldes at disse utgiftene for en stor del er overført til hjelpemiddelsentralenes driftsbudsjett

Tabell 30**Uførepensjonister. Antall og i prosent av befolkningen.****Fylkestall. Pr. 31.12. 2001-2003**

Fylke	Antall pr 31.12.01	I % av befolk- ningen 18-67 år ¹⁾	Antall pr 31.12.02	I % av befolk- ningen 18-67 år ¹⁾	Antall pr 31.12.03	I % av befolk- ningen 18-67 år ¹⁾	Prosentvis	Prosentvis
							endring 31.12.01 -	endring 31.12.02 -
							31.12.03	31.12.03
I alt	285 364	10,0	292 224	10,2	301 214	10,4	5,6	3,1
Østfold	19 381	12,2	19 518	12,1	20 078	12,4	3,6	2,9
Akershus	22 874	7,5	23 646	7,7	24 664	8,0	7,8	4,3
Oslo	28 794	8,3	28 864	8,2	29 029	8,2	0,8	0,6
Hedmark	14 198	12,3	14 605	12,6	15 229	13,1	7,3	4,3
Oppland	13 058	11,5	13 397	11,8	13 696	12,0	4,9	2,2
Buskerud	14 040	9,3	14 198	9,3	14 528	9,4	3,5	2,3
Vestfold	16 480	12,2	16 630	12,2	17 150	12,5	4,1	3,1
Telemark	12 629	12,3	12 659	12,3	13 072	12,6	3,5	3,3
Aust-Agder	8 271	12,9	8 425	13,0	8 662	13,3	4,7	2,8
Vest-Agder	11 862	12,2	12 377	12,6	12 717	12,8	7,2	2,7
Rogaland	17 760	7,6	18 434	7,7	19 215	7,9	8,2	4,2
Hordaland	22 481	8,2	23 295	8,5	24 092	8,7	7,2	3,4
Sogn og Fjordane	5 274	8,2	5 486	8,5	5 592	8,7	6,0	1,9
Møre og Romsdal	13 902	9,4	14 193	9,5	14 485	9,7	4,2	2,1
Sør-Trøndelag	15 970	9,5	16 535	9,8	17 529	10,2	9,8	6,0
Nord-Trøndelag	8 293	10,7	8 500	11,0	8 799	11,3	6,1	3,5
Nordland	18 136	12,4	18 357	12,6	18 744	12,8	3,4	2,1
Troms	11 371	11,8	11 504	11,9	11 817	12,1	3,9	2,7
Finnmark	5 765	12,3	5 796	12,4	5 891	12,7	2,2	1,6
FFU ²⁾	4 825	-	5 805	-	6 225	-	29,0	7,2

¹⁾ 1/12 av 67-åringene og 11/12 av 18-åringene er med i befolkningstallet.

Nedre aldersgrense for uførepensjon ble hevet fra 16 til 18 år fra 1.1.98.

²⁾ Folketrygdkontoret for utenlandssaker.

Tabell 31

Uførepensjonister. Antall og aldersstandardisert ¹⁾ i prosent av befolkningen. Fylkestall. Pr. 31.12. 2001-2003

Fylke	Antall pr 31.12.01	Aldersst. i % av befolkningen 18-67 år ²⁾	Antall pr 31.12.02	Aldersst. i % av befolkningen 18-67 år ²⁾	Antall pr 31.12.03	Aldersst. i % av befolkningen 18-67 år ²⁾	Prosentvis endring 31.12.01 - 31.12.03	Prosentvis endring 31.12.02 - 31.12.03
I alt	285 364	10,0	292 224	10,2	301 214	10,4	5,6	3,1
Østfold	19 381	11,5	19 518	11,5	20 078	11,7	3,6	2,9
Akershus	22 874	7,5	23 646	7,6	24 664	7,9	7,8	4,3
Oslo	28 794	9,5	28 864	9,5	29 029	9,5	0,8	0,6
Hedmark	14 198	11,2	14 605	11,5	15 229	11,9	7,3	4,3
Oppland	13 058	10,7	13 397	10,9	13 696	11,1	4,9	2,2
Buskerud	14 040	9,0	14 198	8,9	14 528	9,1	3,5	2,3
Vestfold	16 480	11,6	16 630	11,6	17 150	11,9	4,1	3,1
Telemark	12 629	11,8	12 659	11,7	13 072	12,0	3,5	3,3
Aust-Agder	8 271	12,6	8 425	12,8	8 662	13,1	4,7	2,8
Vest-Agder	11 862	12,4	12 377	12,8	12 717	13,1	7,2	2,7
Rogaland	17 760	8,1	18 434	8,3	19 215	8,5	8,2	4,2
Hordaland	22 481	8,4	23 295	8,7	24 092	8,9	7,2	3,4
Sogn og Fjordane	5 274	8,1	5 486	8,4	5 592	8,5	6,0	1,9
Møre og Romsdal	13 902	9,2	14 193	9,3	14 485	9,4	4,2	2,1
Sør-Trøndelag	15 970	9,7	16 535	9,9	17 529	10,4	9,8	6,0
Nord-Trøndelag	8 293	10,2	8 500	10,4	8 799	10,6	6,1	3,5
Nordland	18 136	11,7	18 357	11,8	18 744	12,1	3,4	2,1
Troms	11 371	11,8	11 504	11,8	11 817	12,0	3,9	2,7
Finnmark	5 765	12,3	5 796	12,4	5 891	12,6	2,2	1,6
FFU ³⁾	4 825	-	5 805	-	6 225	-	29,0	7,2

¹⁾ Aldersstandardisert: andelen uførepensjonister man ville hatt i fylket hvis befolkningen i fylket hadde samme fordeling etter alder (og kjønn) som befolkningen i landet.

²⁾ 1/12 av 67-åringene og 11/12 av 18-åringene er med i befolkningstallet.

Nedre aldersgrense for uførepensjon ble hevet fra 16 til 18 år fra 1.1.98.

³⁾ Folketrygdkontoret for utenlandssaker.

Tabell 32

Nye uførepensjonister. I alt og pr. 1 000 ikke-uføre i befolkningen. Fylkestall. 2001-2003

Fylke	Antall 2001	Pr 1 000 ikke-uføre 18-67 år ¹⁾	Antall 2002	Pr 1 000 ikke-uføre 18-67 år ¹⁾	Antall 2003	Pr 1 000 ikke-uføre 18-67 år ¹⁾	Prosentvis endring	Prosentvis endring
							31.12.2001 - 31.12.2003	31.12.2002 - 31.12.2003
I alt	25 296	9,8	26 798	10,3	28 843	11,0	14,0	7,6
Østfold	1 691	12,0	1 460	10,3	1 834	12,8	8,5	25,6
Akershus	2 179	7,8	2 452	8,7	2 755	9,6	26,4	12,4
Oslo	2 574	8,1	2 399	7,5	2 430	7,5	-5,6	1,3
Hedmark	1 283	12,5	1 327	13,0	1 516	14,8	18,2	14,2
Oppland	1 164	11,4	1 220	12,0	1 202	11,8	3,3	-1,5
Buskerud	1 236	8,9	1 143	8,2	1 298	9,2	5,0	13,6
Vestfold	1 395	11,7	1 334	11,1	1 644	13,5	17,8	23,2
Telemark	885	9,7	918	10,1	1 194	13,0	34,9	30,1
Aust-Agder	579	10,2	673	11,8	746	13,1	28,8	10,8
Vest-Agder	1 038	12,1	1 305	15,1	1 124	12,9	8,3	-13,9
Rogaland	1 771	8,1	1 919	8,7	2 054	9,2	16,0	7,0
Hordaland	2 290	9,1	2 556	10,1	2 454	9,7	7,2	-4,0
Sogn og Fjordane	465	7,8	622	10,4	506	8,5	8,8	-18,6
Møre og Romsdal	1 215	8,9	1 357	9,9	1 326	9,7	9,1	-2,3
Sør-Trøndelag	1 335	8,8	1 769	11,5	2 055	13,3	53,9	16,2
Nord-Trøndelag	851	12,2	820	11,7	835	12,0	-1,9	1,8
Nordland	1 488	11,4	1 623	12,5	1 787	13,8	20,1	10,1
Troms	931	10,8	947	11,0	1 114	12,9	19,7	17,6
Finnmark	444	10,6	494	11,9	556	13,4	25,2	12,6
FFU ²⁾	482	-	460	-	413	-	-14,3	-10,2

¹⁾ 1/12 av 67-åringene og 11/12 av 18-åringene er med i tallet på ikke-uføre.

²⁾ Folketrygdkontoret for utenlandssaker.

Tabell 33

**Nye uførepensjonister. I alt og aldersstandardisert ¹⁾
pr. 1 000 ikke-uføre i befolkningen. Fylkestall. 2001-2003**

Fylke	Antall 2001	Aldersst. pr. 1 000 ikke-uføre 18-67 år ²⁾	Antall 2002	Aldersst. pr. 1 000 ikke-uføre 18-67 år ²⁾	Antall 2003	Aldersst. pr. 1 000 ikke-uføre 18-67 år ²⁾	Prosentvis endring 31.12.01 - 31.12.03	Prosentvis endring 31.12.02 - 31.12.03
I alt	25 296	9,8	26 798	10,3	28 843	11,0	14,0	7,6
Østfold	1 691	11,7	1 460	10,0	1 834	12,4	8,5	25,6
Akershus	2 179	7,4	2 452	8,3	2 755	9,2	26,4	12,4
Oslo	2 574	9,1	2 399	8,4	2 430	8,5	-5,6	1,3
Hedmark	1 283	11,7	1 327	12,1	1 516	13,9	18,2	14,2
Oppland	1 164	10,7	1 220	11,3	1 202	11,1	3,3	-1,5
Buskerud	1 236	8,5	1 143	7,8	1 298	8,8	5,0	13,6
Vestfold	1 395	11,3	1 334	10,8	1 644	13,2	17,8	23,2
Telemark	885	9,5	918	9,8	1 194	12,7	34,9	30,1
Aust-Agder	579	10,3	673	11,9	746	13,1	28,8	10,8
Vest-Agder	1 038	12,5	1 305	15,7	1 124	13,5	8,3	-13,9
Rogaland	1 771	8,5	1 919	9,0	2 054	9,6	16,0	7,0
Hordaland	2 290	9,1	2 556	10,2	2 454	9,8	7,2	-4,0
Sogn og Fjordane	465	7,5	622	10,1	506	8,2	8,8	-18,6
Møre og Romsdal	1 215	8,7	1 357	9,7	1 326	9,4	9,1	-2,3
Sør-Trøndelag	1 335	8,9	1 769	11,6	2 055	13,4	53,9	16,2
Nord-Trøndelag	851	11,6	820	11,2	835	11,3	-1,9	1,8
Nordland	1 488	11,5	1 623	12,5	1 787	13,8	20,1	10,1
Troms	931	11,5	947	11,6	1 114	13,4	19,7	17,6
Finnmark	444	11,5	494	12,7	556	14,2	25,2	12,6
FFU ³⁾	482	-	460	-	413	-	-14,3	-10,2

¹⁾ Aldersstandardisert: andelen uførepensjonister man ville hatt i fylket hvis befolkningen i fylket hadde samme fordeling etter alder (og kjønn) som befolkningen i landet.

²⁾ 1/12 av 67-åringene og 11/12 av 18-åringene er med i befolkningstallet.

³⁾ Folketrygdkontoret for utenlandssaker.

Tabell 34

Uførepensjonister i alt og i prosent av befolkningen pr. 31.12.2003 og sett i forhold til antall uførepensjonister pr. 31.12.2002.

Etter alder og kjønn.

Alder	Antall uførepensjonister			I prosent av befolkningen i alderen 18-67 år ¹⁾			Prosentvis endring 31.12.02 - 31.12.03		
	I alt	Kvinner	Menn	I alt	Kvinner	Menn	I alt	Kvinner	Menn
I alt	301 214	173 012	128 202	10,4	12,1	8,8	3,1	3,0	3,2
18-19	585	250	335	0,6	0,5	0,6	7,7	-1,2	15,5
20-24	2 531	1 152	1 379	0,9	0,9	1,0	2,8	4,1	1,8
25-29	4 856	2 266	2 590	1,6	1,5	1,7	-0,9	-1,0	-0,8
30-34	8 978	4 601	4 377	2,6	2,7	2,5	-1,5	-2,6	-0,4
35-39	14 972	8 271	6 701	4,3	4,8	3,7	1,1	0,8	1,4
40-44	21 568	12 405	9 163	6,7	7,8	5,5	1,7	2,1	1,2
45-49	31 236	18 337	12 899	9,9	11,8	8,1	1,8	0,9	3,2
50-54	43 819	26 304	17 515	14,7	18,0	11,5	0,3	0,2	0,4
55-59	67 035	39 912	27 123	22,5	27,3	17,9	5,7	5,5	6,1
60-64	73 730	41 750	31 980	35,2	39,7	30,7	4,0	4,3	3,5
65-67	31 904	17 764	14 140	43,4	46,6	39,8	4,6	4,8	4,4

¹⁾ 1/12 av 67-åringene og 11/12 av 18-åringene er tatt med i befolkningstallet.

Tabell 35

Nye uførepensjonister i alt, pr. 1000 ikke-uføre i befolkningen og prosentvis fordelt. Etter alder og kjønn. 2003

Alder	Antall nye uførepensjonister			Pr 1 000 ikke-uføre i alderen 18-67 år ¹⁾			Prosentvis fordeling av nye uførepensjonister etter alder		
	I alt	Kvinner	Menn	I alt	Kvinner	Menn	I alt	Kvinner	Menn
I alt	28 843	15 445	13 398	11,0	12,2	9,9	100,0	100,0	100,0
18-19	396	167	229	4,0	3,5	4,5	1,4	1,1	1,7
20-24	457	207	250	1,7	1,6	1,8	1,6	1,3	1,9
25-29	638	311	327	2,2	2,2	2,2	2,2	2,0	2,4
30-34	1 020	567	453	3,0	3,4	2,6	3,5	3,7	3,4
35-39	1 615	959	656	4,8	5,9	3,8	5,6	6,2	4,9
40-44	2 280	1 332	948	7,5	9,0	6,0	7,9	8,6	7,1
45-49	3 161	1 834	1 327	11,0	13,2	8,9	11,0	11,9	9,9
50-54	4 575	2 584	1 991	17,6	21,1	14,5	15,9	16,7	14,9
55-59	7 143	3 808	3 335	29,8	34,3	25,9	24,8	24,7	24,9
60-64	6 351	3 124	3 227	44,0	46,2	42,2	22,0	20,2	24,1
65-67	1 207	552	655	28,3	26,8	29,7	4,2	3,6	4,9

¹⁾ 1/12 av 67-åringene og 11/12 av 18-åringene er tatt med i tallet på ikke-uføre.

Tabell 36

Nye uførepensjonister, med gradert pensjon, etter alder. Andel med gradert pensjon. Endring i prosentpoeng. Pr. 31.12. 2002 - 2003

Alder	Antall nye uførepensjonister med gradert uførepensjon			I prosent av alle nye uførepensjonister i aldersgruppen			Prosentvis endring i andel nye med gradert pensjon 31.12.02 - 31.12.03		
	I alt	Kvinner	Menn	I alt	Kvinner	Menn	I alt	Kvinner	Menn
I alt	9 244	6 198	3 046	32,0	40,1	22,7	0,9	1,1	0,6
18-19	-			-	-	-	0,3	-	0,5
20-24	58	27	31	12,7	13,0	12,4	1,3	4,9	-2,4
25-29	137	79	58	21,5	25,4	17,7	1,8	2,5	0,7
30-34	269	183	86	26,4	32,3	19,0	2,5	4,5	-0,0
35-39	525	351	174	32,5	36,6	26,5	1,3	4,1	-2,5
40-44	846	591	255	37,1	44,4	26,9	-0,5	-0,2	-0,9
45-49	1 204	842	362	38,1	45,9	27,3	1,7	2,4	0,7
50-54	1 754	1 224	530	38,3	47,4	26,6	1,5	1,7	0,6
55-59	2 402	1 621	781	33,6	42,6	23,4	2,7	3,1	2,4
60-64	1 783	1 139	644	28,1	36,5	20,0	-1,8	-3,7	0,3
65-67	266	141	125	22,0	25,5	19,1	2,0	4,3	-0,3

Tabell 37**Antall endringer i uføregrad. Etter kjønn. 1998-2003**

År	Antall endringer i alt			Økning i uføregrad			Reduksjon av uføregrad		
	I alt	Kvinner	Menn	I alt	Kvinner	Menn	I alt	Kvinner	Menn
1998	6 119	4 026	2 093	5 507	3 698	1 809	612	328	284
1999	6 230	4 134	2 096	5 541	3 733	1 808	689	401	288
2000	6 207	4 187	2 020	5 566	3 814	1 752	641	373	268
2001	6 066	4 064	2 002	5 303	3 614	1 689	763	450	313
2002	6 675	4 402	2 273	5 460	3 714	1 746	1 215	688	527
2003	7 128	4 586	2 542	5 738	3 798	1 940	1 390	788	602

Tabell 38**Antall uførepensjonister som har benyttet frysordningen det enkelte år. Etter kjønn og alder. 1998-2003 ¹⁾**

År	I alt			Kvinner			Menn		
	I alt	18-39	40-67	I alt	18-39	40-67	I alt	18-38	40-67
1998	618	80	538	332	30	302	286	50	236
1999	774	96	678	450	39	411	324	57	267
2000	1 046	115	931	555	42	513	491	73	418
2001	1 074	133	941	610	63	547	464	70	394
2002	1 575	210	1 365	899	99	800	676	111	565
2003	-	-	-	-	-	-	-	-	-

¹⁾ Tall for 2003 er ikke tilgjengelig.

Tabell 39**Antall uførepensjonister. Pr. 31.12.1993-2003 og nye uførepensjonister og utgifter. 1993-2003**

År	Antall uførepensjonister pr. 31.12.	Årlig prosentvis endring	Antall nye uførepensjonister i løpet av året	Årlig prosentvis endring	Uførepensjon utbetalt i millioner kroner i året ¹⁾	Årlig prosentvis endring
1993	232 397	-1,6	19 894	-5,5	28 293	5,2
1994	233 688	0,6	23 478	18,0	28 049	-0,9
1995	236 301	1,1	25 305	7,8	28 742	2,5
1996	239 429	1,3	24 932	-1,5	29 336	2,1
1997	246 541	3,0	28 364	13,8	30 312	3,3
1998	258 103	4,7	33 290	17,4	32 332	6,7
1999	269 840	4,5	33 551	0,8	33 869	4,8
2000	279 573	3,6	29 679	-11,5	35 167	3,8
2001	285 364	2,1	25 296	-14,8	36 057	6,5
2002	292 224	2,4	26 798	5,9	37 492	6,6
2003	301 214	3,1	28 843	7,6	39 095	4,3
2003 i forhold til 1993	29,6		45,0		38,2	
2003 for- hold til 1998	16,7		-13,4		20,9	

¹⁾ Regnet i fast grunnbeløp, gjennomsnitt for 2003: 55965 kroner.
(Eks grunn- og hjelpestønad).

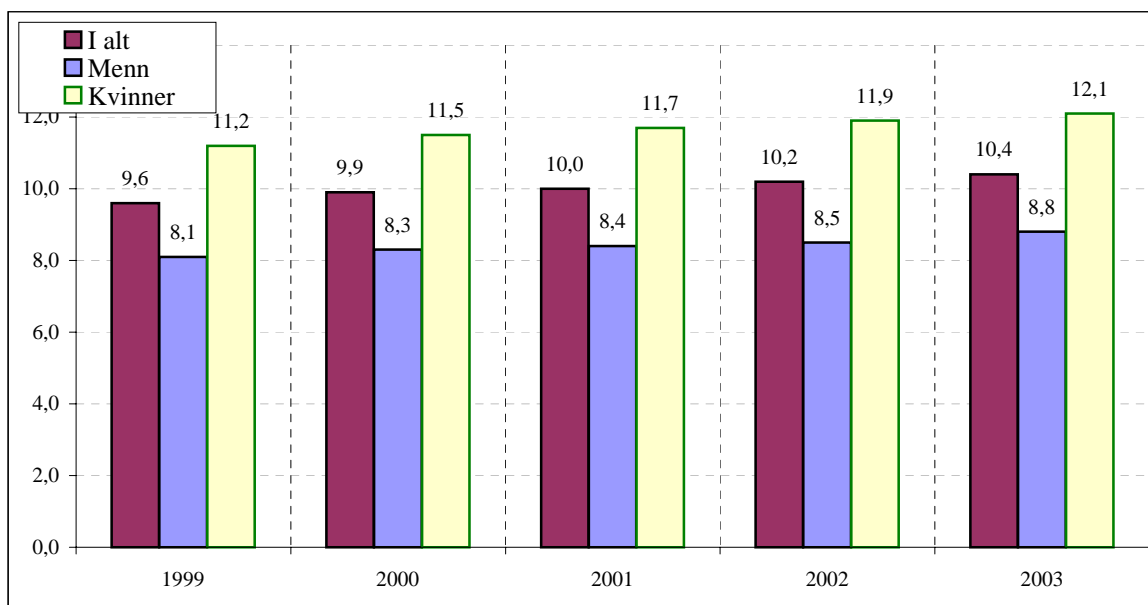
Tabell 40**Antall uførepensjonister. Pr. 31.12. 1993-2003.****Nye uførepensjonister. Etter kjønn. 1993-2003.****Kvinner**

År	Antall uførepensjonister pr. 31.12.	Årlig prosentvis endring	Antall nye uførepensjonister i løpet av året	Årlig prosentvis endring
1993	129 739	-1,4	9 553	-5,6
1994	130 819	0,8	11 902	24,6
1995	132 900	1,6	13 299	11,7
1996	135 136	1,7	13 186	-0,8
1997	139 622	3,3	15 170	15,0
1998	146 939	5,2	18 409	21,4
1999	154 493	5,1	18 729	1,7
2000	160 413	3,8	16 150	-13,8
2001	164 055	2,3	13 689	-15,2
2002	167 983	2,4	14 395	5,2
2003	173 012	3,0	15 445	7,3
2003 i forhold til 1993	33,4		61,7	
2003 i forhold til 1998	17,7		-16,1	

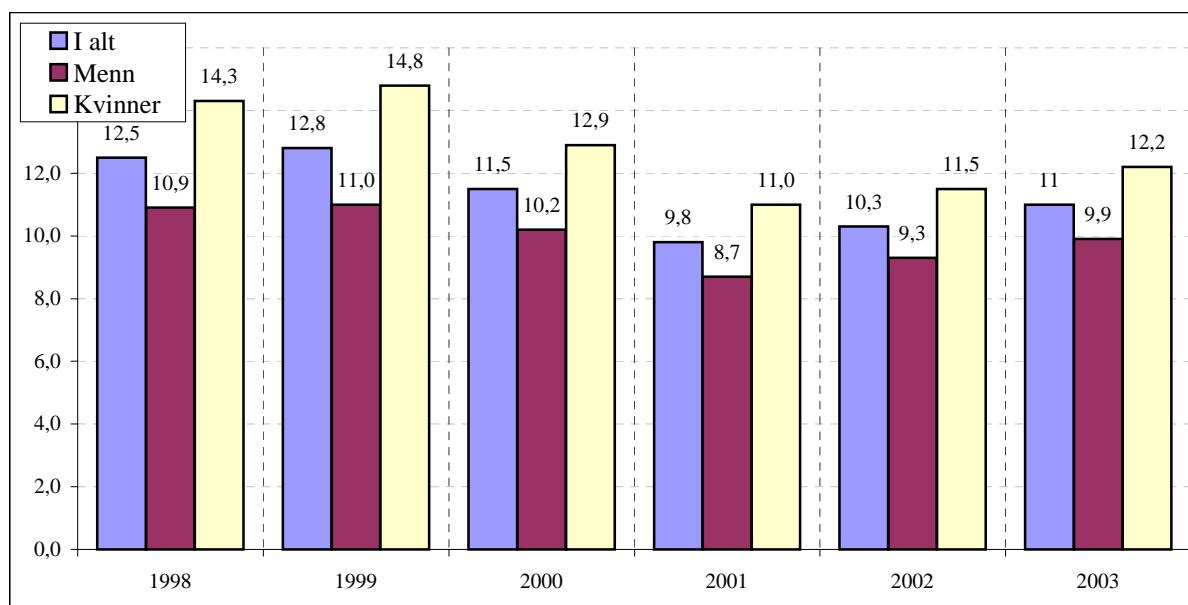
Menn

År	Antall uførepensjonister pr. 31.12.	Årlig prosentvis endring	Antall nye uførepensjonister i løpet av året	Årlig prosentvis endring
1993	102 658	-1,9	10 341	-5,4
1994	102 869	0,2	11 576	11,9
1995	103 401	0,5	12 006	3,7
1996	104 293	0,9	11 746	-2,2
1997	106 919	2,5	13 194	12,3
1998	111 164	4,0	14 881	12,8
1999	115 347	3,8	14 822	-0,4
2000	119 160	3,3	13 529	-8,7
2001	121 309	1,8	11 607	-14,2
2002	124 241	2,4	12 403	6,9
2003	128 202	3,2	13 398	8,0
2003 i forhold til 1993	24,9		29,6	
2003 i forhold til 1998	15,3		-10,0	

Utviklingen i antall uførepensjonister i prosent av befolkningen 16-67 år. Pr. 31.12. 1999-2003



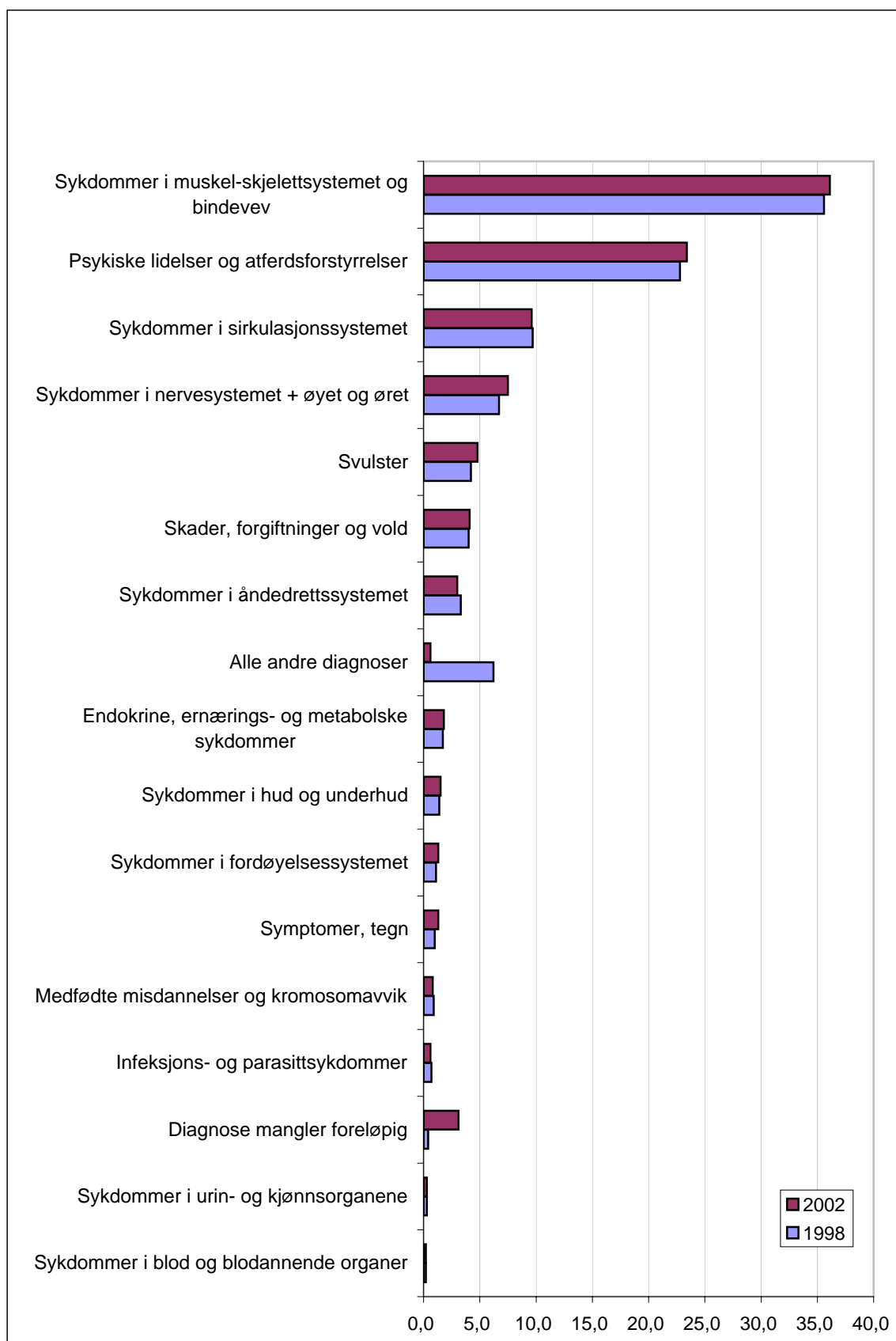
Utviklingen i antall nye uførepensjonister pr. 1.000 ikke-uføre i befolkningen 16-67 år.1999-2003



Tabell 41**Nye uførepensjonister etter primærdiagnose. Prosent.
I 1998 og 2002**

Primærdiagnoser	1998	2002
I alt	100,2	100,0
Sykdommer i blod og blodannende organer	0,2	0,2
Sykdommer i urin- og kjønnsorganene	0,3	0,3
Diagnose mangler foreløpig	0,4	3,1
Infeksjons- og parasittsykdommer	0,7	0,6
Medfødte misdannelser og kromosomavvik	0,9	0,8
Symptomer, tegn	1,0	1,3
Sykdommer i fordøyelsessystemet	1,1	1,3
Sykdommer i hud og underhud	1,4	1,5
Endokrine, ernærings- og metabolske sykdommer	1,7	1,8
Alle andre diagnoser	6,2	0,6
Sykdommer i åndedrettssystemet	3,3	3,0
Skader, forgiftninger og vold	4,0	4,1
Svulster	4,2	4,8
Sykdommer i nervesystemet + øyet og øret	6,7	7,5
Sykdommer i sirkulasjonssystemet	9,7	9,6
Psykiske lidelser og atferdsforstyrrelser	22,8	23,4
Sykdommer i muskel-skjelettsystemet og bindevev	35,6	36,1

Nye uførepensjonister i 1998 og 2002 etter primærdiagnose. Prosentfordeling



Tabell 42**Foreldre med fødselspenger. Antall i alt og andel menn.****Foreldre pr. 1000 barn under ett år i befolkningen.****Fylkestall. Pr. 31.12. 2001 - 2003.**

Fylke	Antall foreldre			Antall menn i prosent			Foreldre pr. 1000 barn u. 1 år ¹⁾	
	31.12.01	31.12.02	31.12.03	31.12.01	31.12.02	31.12.03	31.12.01	31.12.03
I alt	40 406	40 240	41 316	8,5	8,5	8,6	709	725
Østfold	2 056	2 106	1 926	7,4	8,5	9,1	698	670
Akershus	4 137	4 206	4 443	8,3	7,8	7,4	678	691
Oslo	4 935	5 176	5 626	8,0	7,6	8,2	673	704
Hedmark	1 461	1 375	1 503	9,7	9,0	10,0	747	760
Oppland	1 447	1 485	1 515	9,4	8,5	8,5	734	766
Buskerud	2 096	2 030	2 137	7,8	7,3	7,9	749	757
Vestfold	1 757	1 693	1 761	8,4	8,1	7,5	714	727
Telemark	1 281	1 265	1 302	7,7	8,3	8,4	686	725
Aust-Agder	850	778	817	7,2	6,8	8,0	710	751
Vest-Agder	1 435	1 370	1 452	10,0	8,6	11,4	697	740
Rogaland	3 793	3 871	3 874	8,2	8,2	8,3	697	715
Hordaland	4 132	4 067	4 010	8,3	8,5	9,0	702	700
S&F	1 071	1 000	1 057	9,9	9,0	9,8	797	782
Møre og Romsdal	2 278	2 164	2 264	9,0	9,1	8,1	749	771
Sør-Trøndelag	2 413	2 505	2 574	9,0	9,0	9,4	697	767
Nord-Trøndelag	1 088	1 058	1 015	9,5	9,8	8,6	705	688
Nordland	1 955	1 892	1 958	8,4	9,1	9,0	716	733
Troms	1 330	1 340	1 266	10,2	11,9	8,3	698	717
Finnmark	726	700	692	7,9	10,3	9,8	763	742
FFU ²⁾	165	159	124	3,6	4,4	3,2		

¹⁾ Antall barn under 1 år i november. Tall for desember er foreløpig ikke kjent

²⁾ Folketrygdkontoret for utenlandssaker

Tabell 43

**Foreldre med fødselspenger. Antall i alt og pr. 1000 kvinner
15-49 år i befolkningen. Etter alder. Pr. 31.12.2000-2003**

Alder	Antall ialt				Pr. 1000 kvinner			
	31.12.00	31.12.01	31.12.02	31.12.03	31.12.00	31.12.01	31.12.02	31.12.03
I alt	40 957	40 406	40 240	41 316	38	38	38	38
Under 20	168	176	148	164	1	1	1	1
20-24	4 289	4 055	3 983	3 871	32	30	29	29
25-29	14 187	13 579	12 741	12 790	88	87	84	87
30-34	14 907	14 929	15 593	16 016	87	86	90	94
35-39	6 164	6 400	6 471	7 041	38	39	38	41
40-44	1 133	1 131	1 169	1 292	7	7	7	8
45 og over	109	136	135	142	1	1	1	1

Tabell 44

**Foreldre med fødselspenger.
Etter alder. Pr. 31.12. 2000 - 2003**

Alder	Antall kvinner				Antall menn			
	31.12.00	31.12.01	31.12.02	31.12.03	31.12.00	31.12.01	31.12.02	31.12.03
I alt	37 851	36 977	36 838	37 783	3 106	3 429	3 402	3 533
Under 20	167	176	148	163	1	1	1	1
20-24	4 162	3 927	3 872	3 765	127	128	111	106
25-29	13 458	12 763	12 015	12 083	729	816	726	707
30-34	13 701	13 618	14 279	14 594	1 206	1 311	1 314	1 422
35-39	5 464	5 599	5 602	6 165	700	801	869	876
40-44	871	855	883	975	262	276	286	317
45 år og over	28	39	39	38	81	97	96	104

Tabell 45

**Menn som avsluttet minst en periode med fødselspenger.
Antall dager med fødselspenger. Fylkestall. 2003**

Fylke	Antall menn					
	I alt	1-10 dager	11-19 dager	20 dager	21-39 dager	40 dager mm
I alt	33 164	2 547	1 903	23 691	1 422	3 601
Østfold	1 684	136	87	1 235	55	171
Akershus	4 028	230	141	3 037	202	418
Oslo	4 287	208	150	3 003	227	699
Hedmark	1 146	109	73	835	35	94
Oppland	1 254	118	71	920	39	106
Buskerud	1 667	148	94	1 241	46	138
Vestfold	1 303	106	73	926	60	138
Telemark	941	86	69	665	41	80
Aust-Agder	599	52	64	411	21	51
Vest-Agder	1 155	130	118	750	41	116
Rogaland	3 299	287	223	2 371	122	296
Hordaland	3 214	255	189	2 274	137	359
Sogn og Fjordane	893	64	72	647	34	76
Møre og Romsdal	1 706	204	140	1 174	53	135
Sør-Trøndelag	2 079	142	135	1 436	107	259
Nord-Trøndelag	809	71	50	566	36	86
Nordland	1 490	94	77	1 083	78	158
Troms	987	66	50	679	56	136
Finnmark	577	36	27	415	26	73
FFU ¹⁾	46	5	-	23	6	12

¹⁾ Folketrygdkontoret for utenlandssaker

Tabell 46

**Menn som avsluttet minst en periode med fødselspenger.
Antall dager med fødselspenger. 2000 - 2003.**

År	Antall menn					
	I alt	1-10 dager	11-19 dager	20 dager	21-39 dager	40 dager mm
2000	32 659	3 324	3 206	22 488	1 086	2 555
2001	33 679	3 047	2 425	23 660	1 295	3 252
2002	33 019	2 748	1 935	23 328	1 368	3 640
2003	33 164	2 547	1 903	23 691	1 422	3 601

Tabell 47

Enslig mor eller far med overgangsstønnad og/eller stønnad til barnetilsyn. Antall i alt og andel som er i arbeid eller under utdanning. Antall pr. 1 000 kvinner i alderen 15-49 år. Fylkestall. Pr. 31.12. 2001-2003

Fylke	Antall i alt			Andel som er i arbeid eller under utdanning			Antall i alt pr 1 000 kvinner 15-49 år
	31.12.01	31.12.02	31.12.03	31.12.01	31.12.02	31.12.03	31.12.03
I alt	45 638	45 060	43 937	78,9	79,6	80,1	41
Østfold	2 751	2 706	2 663	78,0	78,9	79,5	45
Akershus	4 027	3 999	3 958	84,4	84,3	84,9	34
Oslo	4 920	4 762	4 657	74,3	73,5	73,0	33
Hedmark	1 697	1 659	1 627	79,4	79,4	81,4	40
Oppland	1 489	1 492	1 431	78,2	80,1	80,2	36
Buskerud	2 367	2 345	2 299	81,0	79,5	80,1	41
Vestfold	2 477	2 474	2 414	80,1	82,1	81,5	47
Telemark	1 830	1 869	1 773	78,5	81,0	78,8	47
Aust-Agder	1 050	996	994	73,5	73,0	76,5	42
Vest-Agder	1 754	1 705	1 666	73,7	76,7	78,0	45
Rogaland	3 561	3 529	3 546	78,2	78,4	79,0	38
Hordaland	4 657	4 536	4 314	78,2	78,2	79,3	41
Sogn og Fjordane	777	769	786	83,5	86,5	84,7	33
Møre og Romsdal	2 255	2 271	2 221	77,5	78,6	80,3	41
Sør-Trøndelag	2 902	2 849	2 777	79,2	82,9	83,8	43
Nord-Trøndelag	1 296	1 365	1 309	80,2	80,0	80,4	47
Nordland	2 734	2 746	2 630	81,9	82,1	82,0	50
Troms	1 952	1 940	1 847	79,7	81,5	82,1	52
Finnmark	1 142	1 048	1 025	82,0	81,5	84,1	60
FFU ¹⁾	-	-	-	-	-	-	-

¹⁾ Folketrygdkontoret for utenlandssaker

Tabell 48

Enslig mor eller far med overgangsstønnad. Antall i alt og andel som er i arbeid eller under utdanning.

Antall pr. 1 000 kvinner i alder 15-49 år. Fylkestall.

Pr. 31.12. 2001-2003

Fylke	Antall i alt			Andel som er i arbeid eller under utdanning			Antall i alt pr. 1 000 kvinner 15-49 år
	Pr. 31.12.01	Pr. 31.12.02	Pr. 31.12.03	Pr. 31.12.01	Pr. 31.12.02	Pr. 31.12.03	Pr. 31.12.03
I alt	26 083	25 470	25 647	63,1	63,9	65,9	24
Østfold	1 580	1 528	1 552	61,7	62,7	64,8	26
Akershus	1 767	1 686	1 806	64,4	62,7	66,9	15
Oslo	2 790	2 738	2 741	54,7	53,9	54,1	20
Hedmark	1 027	992	1 024	66,0	65,6	70,5	25
Oppland	935	934	902	65,3	68,2	68,5	22
Buskerud	1 279	1 230	1 249	64,8	61,0	63,4	22
Vestfold	1 356	1 333	1 357	63,6	66,7	67,1	27
Telemark	1 067	1 090	1 068	63,1	67,3	64,9	28
Aust-Agder	643	620	633	56,7	56,6	63,0	27
Vest-Agder	1 092	1 047	1 047	57,8	62,1	65,0	28
Rogaland	2 051	2 034	2 138	62,2	62,4	65,2	23
Hordaland	2 704	2 605	2 512	62,5	62,0	64,5	24
Sogn og Fjordane	457	449	481	71,9	76,8	75,1	20
Møre og Romsdal	1 361	1 352	1 348	62,7	64,1	67,5	25
Sør-Trøndelag	1 706	1 636	1 611	64,6	70,2	72,1	25
Nord-Trøndelag	847	916	883	69,7	70,2	70,9	31
Nordland	1 587	1 571	1 585	68,8	68,7	70,1	30
Troms	1 137	1 112	1 092	65,1	67,7	69,8	31
Finnmark	697	597	618	70,5	67,5	73,6	36
FFU ¹⁾	-	-	-	-	-	-	-

¹⁾ Folketrygdkontoret for utenlandssaker

Tabell 49

**Enslig mor eller far med overgangsstønnad og/eller stønad til barne-
tilsyn. Antall i alt og andel som er i arbeid eller under utdanning.
Antall pr. 1000 kvinner i alderen 15-49. Etter alder.
Pr. 31.12. 2001-2003**

Alder	Antall i alt			Andel som er i arbeid eller under utdanning			Antall i alt pr 1 000 kvinner 15-49 år
	31.12.01	31.12.02	31.12.03	31.12.01	31.12.02	31.12.03	31.12.03
I alt	45 638	45 060	43 937	78,9	79,6	80,1	41
Under 20	852	829	753	27,5	29,7	31,5	6
20-24	5 935	5 737	5 511	55,8	56,2	57,4	41
25-29	10 928	10 229	9 571	77,2	77,4	77,9	65
30-34	12 871	12 699	12 194	84,4	84,5	84,8	71
35-39	9 426	9 702	9 846	86,9	87,8	87,4	57
40-44	4 286	4 451	4 611	88,7	88,9	88,7	29
45 og over	1 340	1 413	1 451	87,2	90,9	89,7	9

Tabell 50

**Enslig mor eller far med overgangsstønnad ¹⁾.
Antall i alt og andel som er i arbeid eller under utdanning
Antall pr. 1 000 kvinner i alderen 15-49 år. Etter alder.
Pr. 31.12. 2001-2003**

Alder	Antall i alt			Andel som er i arbeid eller under utdanning			Antall i alt pr 1 000 kvinner 15-49 år
	31.12.01	31.12.02	31.12.03	31.12.01	31.12.02	31.12.03	31.12.03
I alt	26 083	25 470	25 647	63,1	63,9	65,9	24
Under 20	852	828	751	27,5	29,6	31,3	6
20-24	5 419	5 238	5 029	51,6	52,1	53,3	37
25-29	7 673	7 182	6 794	67,5	67,8	68,9	46
30-34	6 639	6 540	6 742	69,8	69,9	72,6	39
35-39	3 721	3 855	4 251	66,8	69,4	70,9	25
40-44	1 382	1 468	1 691	65,0	66,4	69,1	11
45 og over	397	359	389	56,8	60,4	61,7	3

¹⁾ Personer som mottar stønad til barnetilsyn og ikke overgangsstønnad inngår ikke i tabellen

Tabell 51

Enslig mor eller far med overgangsstønad. Tilgang ¹⁾ av nye stønadsmottakere. Antall og prosent av personer med overgangsstønad. Fylkestall. 2001-2003

Fylke	Tilgang			Tilgang i prosent av bestand pr. 31.12 året før		
	2001	2002	2003	2001	2002	2003
I alt	8 686	9 386	9 832	21,5	36,0	38,6
Østfold	514	577	601	19,9	36,5	39,3
Akershus	645	645	759	24,0	36,5	45,0
Oslo	884	905	986	19,8	32,4	36,0
Hedmark	384	366	385	25,0	35,6	38,8
Oppland	317	369	345	23,0	39,5	36,9
Buskerud	421	470	516	20,6	36,7	42,0
Vestfold	435	492	545	19,9	36,3	40,9
Telemark	341	415	413	20,4	38,9	37,9
Aust-Agder	215	215	236	22,2	33,4	38,1
Vest-Agder	359	345	366	23,2	31,6	35,0
Rogaland	694	731	849	21,9	35,6	41,7
Hordaland	873	959	925	20,8	35,5	35,5
Sogn og Fjordane	143	168	195	20,7	36,8	43,4
Møre og Romsdal	466	527	523	22,9	38,7	38,7
Sør-Trøndelag	588	616	583	22,5	36,1	35,6
Nord-Trøndelag	288	353	336	24,0	41,7	36,7
Nordland	537	622	629	21,4	39,2	40,0
Troms	369	397	395	20,5	34,9	35,5
Finnmark	213	214	245	19,1	30,7	41,0
FFU ²⁾	-	-	-	-	-	-

¹⁾ Tilgang omfatter personer som mottok stønad i desember måned, og ikke i desember året før.

²⁾ Folketrygdkontoret for utenlandssaker

¹⁾ En økning fra 2001 til 2002 skyldes at bestanden ble redusert med vel 35 pst. fra des. 2000 til des. 2001

Tabell 52**Enslig mor eller far med overgangsstønad. Tilgang ¹⁾ av nye stønadsmottakere. Antall og prosent av personer med overgangsstønad. Etter alder. 2001-2003**

Alder	Tilgang			Tilgang i prosent av bestand pr. 31.12 året før		
	2001	2002	2003	2001	2002 ²⁾	2003
I alt	8 686	9 386	9 832	21,5	36,0	38,6
Under 20	483	507	421	52,7	59,5	50,8
20-24	1 915	1 938	1 812	29,7	35,8	34,6
25-29	2 345	2 463	2 438	20,1	32,1	33,9
30-34	2 150	2 408	2 665	19,3	36,3	40,7
35-39	1 229	1 444	1 706	18,7	38,8	44,3
40-44	456	518	664	16,5	37,5	45,2
45 og over	108	108	126	12,9	27,2	35,1

¹⁾ Tilgang omfatter personer som mottok stønad i desember måned, og ikke i desember året før.

²⁾ En større økning fra 2001 til 2002 skyldes at bestanden ble redusert med vel 35 pst. fra des. 2000 til des. 2001

Del IV

Tabeller over andre ytelser som trygdeetaten administrerer

Tabell 53

Barn med kontantstøtte. Antall og i prosent av ett- og toåringer i befolkningen. Andel med full kontantstøtte. Fylkestall.

Pr. 31.12. 2003

Fylke	Antall barn med kontantstøtte			Andel av antall barn i den aktuelle aldersgruppen			Andel som mottar full ytelse, av barn med kontantstøtte		
	I alt	1 år	2 år	I alt	1 år	2 år	I alt	1 år	2 år
I alt	78 012	41 345	36 667	67,9	73,0	63,0	81,5	88,2	74,0
Østfold	4 591	2 436	2 155	74,8	79,5	70,1	83,7	89,3	77,4
Akershus	7 172	4 000	3 172	55,0	62,0	48,2	87,8	92,1	82,3
Oslo	7 085	4 064	3 021	50,8	56,1	45,0	93,3	95,3	90,7
Hedmark	3 006	1 560	1 446	74,4	78,4	70,5	73,4	81,8	64,4
Oppland	3 300	1 738	1 562	80,7	86,1	75,5	72,5	84,5	59,2
Buskerud	3 988	2 103	1 885	69,6	75,4	64,2	78,9	87,3	69,5
Vestfold	3 554	1 835	1 719	71,6	78,1	65,8	83,4	89,3	77,1
Telemark	2 723	1 394	1 329	73,9	78,9	69,3	75,2	83,9	66,1
Aust-Agder	1 919	949	970	80,8	84,7	77,4	74,8	84,7	65,1
Vest-Agder	3 314	1 683	1 631	79,8	82,6	77,2	78,9	86,0	71,6
Rogaland	7 944	4 097	3 847	72,6	76,4	69,0	84,9	91,1	78,3
Hordaland	8 485	4 514	3 971	71,7	77,2	66,4	84,9	91,5	77,4
Sogn og Fjordane	2 084	1 076	1 008	76,6	81,6	71,9	68,7	79,7	56,8
Møre og Romsdal	4 612	2 352	2 260	76,6	81,4	72,3	78,0	86,2	69,5
Sør-Trøndelag	4 690	2 480	2 210	68,3	74,1	62,9	80,0	86,5	72,7
Nord-Trøndelag	2 445	1 270	1 175	78,2	84,6	72,3	72,7	80,2	64,6
Nordland	3 639	1 917	1 722	66,8	72,1	61,8	76,6	83,9	68,5
Troms	2 436	1 290	1 146	63,4	68,1	58,7	79,6	83,8	75,0
Finnmark	1 025	587	438	53,7	60,2	46,8	76,0	81,8	68,3

Tabell 54

Barn med kontantstøtte. Antall og i prosent av ett- og toåringer i befolkningen. Andel med full kontantstøtte.

Pr. 31.12. 2002 - 2003

År	Antall barn med kontantstøtte			Andel av antall barn i den aktuelle aldersgruppen			Andel som mottar full ytelse, av barn med kontantstøtte		
	I alt	1 år	2 år	I alt	1 år	2 år	I alt	1 år	2 år
31.12.02	83 424	43 784	39 640	74,6	75,6	65,9	82,6	89,4	75,2
31.12.03	78 012	41 345	36 667	67,9	73,0	63,0	81,5	88,2	74,0

Tabell 55

Kontantstøtte. Antall mottakere med månedlig utbetaling.

Pr. 31.12. 2002-2003

Pr. 31.12	I alt	Kvinner	I prosent av alle støtte-mottakere	Menn	I prosent av alle støtte-mottakere
2002	80 084	77 255	96,5	2 829	3,5
2003	74 873	72 005	96,2	2 868	3,8

Rikstrygdeverket har kvalitetssikret kontantstøttestatistikken. I forhold til fjorårets nøkkeltall er statistikken over antall mottakere og antall barn med kontantstøtte justert.

Tabell 56

Antall barn det utbetales kontantstøtte for.

Kvartalsvis 2000-2003

Kvartal	Antall barn med kontantstøtte				Prosent av befolkningen 1 - 2 år			
	2000	2001	2002	2003	2000	2001	2002	2003
Mars	91 619	91 574	90 704	85 662	76,9	76,5	75,5	73,2
Juni	94 841	94 945	93 299	87 904	79,7	79,1	78,3	76,0
September	86 470	85 610	82 128	76 320	72,8	71,4	69,3	66,3
Desember	88 234	87 580	83 424	78 012	74,3	73,2	7,7	67,9
Gj. snitt for året	91 231	90 877	88 861	83 540	76,6	75,9	74,6	72,0

Tabell 57**Kontantstøtte. Antall personer med månedlig utbetaling.
Etter fylke og kjønn. Pr. 31.12. 2003**

Fylke	Antall i alt	Kvinner	I prosent av alle støtte-mottakere	Menn	I prosent av alle støtte-mottakere
I alt	74 873	72 005	96,2	2 868	3,8
Østfold	4 420	4 258	96,3	162	3,7
Akershus	6 883	6 578	95,6	305	4,4
Oslo	6 775	6 259	92,4	516	7,6
Hedmark	2 897	2 781	96,0	116	4,0
Oppland	3 166	3 087	97,5	79	2,5
Buskerud	3 797	3 684	97,0	113	3,0
Vestfold	3 428	3 302	96,3	126	3,7
Telemark	2 612	2 534	97,0	78	3,0
Aust-Agder	1 854	1 811	97,7	43	2,3
Vest-Agder	3 172	3 069	96,8	103	3,2
Rogaland	7 596	7 322	96,4	274	3,6
Hordaland	8 159	7 883	96,6	276	3,4
Sogn og Fjordane	1 991	1 936	97,2	55	2,8
Møre og Romsdal	4 428	4 321	97,6	107	2,4
Sør-Trøndelag	4 529	4 332	95,7	197	4,3
Nord-Trøndelag	2 342	2 280	97,4	62	2,6
Nordland	3 505	3 391	96,7	114	3,3
Troms	2 352	2 255	95,9	97	4,1
Finnmark	967	922	95,3	45	4,7

Tabell 58

Antall barn med barnetrygd, antall stønadsmottakere med barnetrygd i alt og antall mottakere med utvidet stønad. Totalt utbetalt beløp. Pr.31.12. 1994-2003

År	Antall barn	Stønads- mottakere i alt	Herav med utvidet stønad	Samlet utbetaling til barnetrygd i 1 000 kr. Løpende kr.
1994 ¹⁾	884 888	516 592	88 648	11 604 330
1995	899 918	521 153	95 529	11 678 892
1996	910 193	524 584	96 736	12 393 384
1997	921 393	528 350	97 163	12 835 443
1998	929 707	531 378	98 182	13 048 821
1999 ²⁾	941 933	536 948	100 316	12 964 883
2000 ³⁾	1 051 651	585 961	112 966	12 514 969
2001	1 054 112	590 544	116 207	14 829 698
2002	1 061 460	595 636	118 617	14 970 014
2003	1 070 451	602 895	120 317	14 691 631

¹⁾ Fra 1. juni 1994 gis ikke utvidet stønad til samboere som har felles barn eller som har levd sammen i minst 12 av de siste 18 måneder

²⁾ Fra og med 1.5.1999 settes trygdeetatens stønadsregnskap opp etter kontantprinsippet.

Dette innebærer at ytelser som sendes fra trygdeetaten en måned, men kommer inn på mottakerens konto eller blir hevet av mottaker på utbetalingskort måneden etter, vil bli regnskapsført først i denne måneden. Dette kan gi variasjoner i utgiftene fra måned til måned over året. Etter som barnetrygden utbetales ca. 30. i hver måned, har denne endringen større innvirkning på dette området enn på pensjonsområdet

³⁾ Fra og med 1.5.2000 gis barnetrygd tom den måneden barnet fyller 18 år (tidligere 16 år), og fra og med 1.7.2000 gis barnetrygd tom måneden før barnet fyller 18 år.

Tabell 59
Antall bidragsmottakere og antall bidragspliktige.
Fylkestall. Pr. 31.12. 2001-2003

Fylke ¹⁾	Antall bidragsmottakere			Antall bidragspliktige		
	31.12.01	31.12.02	30.11.03 ²⁾	31.12.01	31.12.02	30.11.03 ²⁾
I alt	134 518	135 033	117 274	128 210	128 588	110 736
Østfold	7 712	7 797	6 708	7 409	7 472	6 360
Akershus	11 397	11 482	9 945	10 801	10 852	9 318
Oslo	11 548	11 351	10 034	10 471	10 235	8 980
Hedmark	4 943	4 956	4 221	4 756	4 758	4 035
Oppland	4 397	4 413	3 711	4 236	4 278	3 564
Buskerud	6 580	6 608	5 638	6 261	6 230	5 264
Vestfold	6 829	6 920	5 913	6 598	6 670	5 647
Telemark	4 964	5 000	4 222	4 754	4 777	3 974
Aust-Agder	2 924	2 890	2 477	2 785	2 752	2 357
Vest-Agder	4 343	4 394	3 876	4 156	4 202	3 653
Rogaland	9 516	9 633	8 340	8 948	9 064	7 728
Hordaland	12 027	11 946	10 370	11 360	11 276	9 704
Sogn og Fjordane	2 121	2 139	1 871	2 040	2 042	1 772
Møre og Romsdal	6 317	6 344	5 403	6 014	6 032	5 068
Sør-Trøndelag	8 031	8 034	6 884	7 684	7 688	6 568
Nord-Trøndelag	3 722	3 765	3 246	3 579	3 600	3 052
Nordland	8 330	8 287	7 118	8 055	8 010	6 809
Troms	5 397	5 324	4 608	5 139	5 089	4 358
Finnmark	3 074	2 988	2 584	2 872	2 791	2 400
FFU ³⁾	10 346	10 762	10 105	10 292	10 770	10 125

¹⁾ Bidragsmottakers fogde-fylke. Dersom enten bidragspliktig eller bidragsmottaker bor i utlandet hører saken inn under Folketrygdkontoret for utenlandssaker.

²⁾ Tall per 31.12 er foreløpig ikke tilgjengelig

³⁾ Folketrygdkontoret for utenlandssaker.

Tallene er hentet fra bidragssystemet BOST og gjelder aktive, løpende saker.

Tabell 60**Antall barn 0-17 år som det betales forskudd/bidrag for.****Fylkestall. Pr. 31.12. 2001-2003**

Fylke ¹⁾	Barn med forskudd ²⁾			Barn med bidrag		
	31.12.01	31.12.02	30.11.03 ³⁾	31.12.01	31.12.02	30.11.03 ³⁾
I alt	117 673	116 793	90 465	159 114	159 696	132 234
Østfold	6 628	6 699	5 134	9 471	9 479	7 684
Akershus	9 172	9 182	6 538	13 899	14 053	11 719
Oslo	11 040	10 928	8 533	12 352	12 119	10 346
Hedmark	4 368	4 418	3 434	6 123	6 152	4 980
Oppland	3 695	3 752	2 757	5 466	5 498	4 425
Buskerud	5 357	5 380	4 079	8 394	8 384	6 774
Vestfold	5 764	5 708	4 320	8 651	8 706	7 106
Telemark	4 504	4 425	3 486	5 937	6 071	4 738
Aust-Agder	2 630	2 582	2 080	3 594	3 557	2 900
Vest-Agder	4 053	4 019	3 159	5 431	5 477	4 623
Rogaland	8 141	8 035	6 205	11 881	12 018	9 874
Hordaland	10 620	10 477	7 842	14 779	14 802	12 359
Sogn og Fjordane	1 751	1 769	1 388	2 703	2 723	2 285
Møre og Romsdal	5 099	5 155	3 961	7 883	7 900	6 378
Sør-Trøndelag	6 821	6 477	4 968	9 898	9 895	8 026
Nord-Trøndelag	3 419	3 310	2 620	4 742	4 818	3 798
Nordland	7 175	6 838	5 401	9 998	10 025	8 182
Troms	4 598	4 388	3 406	6 438	6 420	5 345
Finnmark	2 803	2 717	2 054	3 631	3 521	2 906
FFU ⁴⁾	10 035	10 534	9 100	7 843	8 078	7 786

¹⁾ Bidragsmottakers fogde-fylke. Dersom enten bidragspliktig eller bidragsmottaker bor i utlandet hører saken inn under Folketrygdkontoret for utenlandssaker.

²⁾ På grunn av at bidragsordningen er en nettoforskotteringsordning (det betales bare bidragsforskudd når bidraget ikke betales av bidragspliktige) varierer statistikken noe fra måned til måned.

Tabellen inkluderer barn t.o.m. den måneden de fyller atten år.

³⁾ Tall per 31.12 er foreløpig ikke tilgjengelig

⁴⁾ Folketrygdkontoret for utenlandssaker.

Tabell 61

Bidragspliktige fordelt etter størrelsen på gjeld.

Pr. 31.12. 2001 - 2003

Gjeldens størrelse	31.12.01		31.12.02		31.12.03	
	Antall	Prosent	Antall	Prosent	Antall	Prosent
I alt	128 770	100,0	129 066	100,0	113 199	100,0
Uten gjeld	47 187	36,6	46 719	36,2	44 449	39,3
<10 000	41 139	31,9	41 157	31,9	30 410	26,9
10 000-50 000	23 419	18,2	23 628	18,3	20 681	18,3
50 000-100 000	8 119	6,3	8 211	6,4	8 030	7,1
>100 000	8 906	6,9	9 351	7,2	9 629	8,5

Tallene i tabellen inkluderer ikke bidragspliktige som er bosatt i Norden.

Tabell 62

Antall behandlede private avtaler med og uten innkreving av barnebidraget. 2001-2003

År	1. gangs-søknad	Endrings-søknad	I alt
2001	881	409	1 290
2002	1 995	756	2 751
2003 TK ¹⁾			8 302
2003 ORS ²⁾			ca. 22 000

¹⁾ Behandlet og registrert av trygdekontorene. Det tas forbehold om evt. feilregistreringer ved overgang til nytt regelverk.

Tallet kan være noe høyt. Inkluderer barn over 18 år.

²⁾ Behandlet og registrert av Omregningsentralen, 0-18 år

Tabell 63**Personer med avtalefestet pensjon. Antall, prosentvis endring og i prosent av befolkningen, 62-67 år. Fylkestall.****Pr. 31.12. 2002-2003**

Fylke	31.12.02			31.12.03			Prosentvis endring 31.12.02 - 31.12.03	31.12.03 I alt i % av befolkningen 62-67 år ¹⁾
	I alt	Private	Offentlige	I alt	Private	Offentlige		
I alt	33 475	16 044	17 431	34 140	16 627	17 513	2,0	18,2
Østfold	1 880	1 025	855	1 966	1 068	898	4,6	17,1
Akershus	3 861	1 724	2 137	3 950	1 814	2 136	2,3	20,0
Oslo	3 029	1 507	1 522	3 020	1 541	1 479	-0,3	16,8
Hedmark	1 618	716	902	1 633	723	910	0,9	18,5
Oppland	1 701	858	843	1 732	870	862	1,8	20,0
Buskerud	2 178	1 101	1 077	2 268	1 159	1 109	4,1	21,8
Vestfold	1 488	704	784	1 538	751	787	3,4	15,6
Telemark	1 248	728	520	1 256	688	568	0,6	17,6
Aust-Agder	684	282	402	722	294	428	5,6	16,6
Vest-Agder	982	492	490	960	494	466	-2,2	15,0
Rogaland	2 896	1 517	1 379	2 888	1 543	1 345	-0,3	21,0
Hordaland	3 721	1 809	1 912	3 772	1 879	1 893	1,4	21,5
Sogn og Fjordane	976	444	532	952	424	528	-2,5	21,8
Møre og Romsdal	1 601	775	826	1 670	829	841	4,3	16,7
Sør-Trøndelag	1 901	849	1 052	1 991	923	1 068	4,7	18,4
Nord-Trøndelag	962	425	537	991	457	534	3,0	17,6
Nordland	1 547	648	899	1 546	680	866	-0,1	14,6
Troms	741	274	467	778	305	473	5,0	12,2
Finnmark	377	121	256	378	116	262	0,3	12,4
FFU ²⁾	84	45	39	129	69	60	53,6	-

Kolonnen for private omfatter personer fra LO/NHO, bank/finans, personer med sluttvederlag og NAVO.

Kolonnen for offentlige omfatter personer fra kommunal og statlig sektor, samt annet.

¹⁾ 11/12 av 62-åringene og 1/12 av 67-åringene i befolkningen er tatt med, da overgang til alderspensjon skjer måneden etter at pensjonisten fyller 67 år.

²⁾ Folketrygdkontoret for utenlandssaker.

Tabell 64**Personer med avtalefestet pensjon. Antall og prosentvis endring. Etter kjønn. Pr. 31.12. 2002-2003**

Kjønn	31.12.02			31.12.03			Prosentvis endring 31.12.02 - 31.12.03
	I alt	Private	Offentlige	I alt	Private	Offentlige	
I alt	33 475	16 044	17 431	34 140	16 627	17 513	2,0
Kvinner	14 395	4 460	9 935	14 756	4 714	10 042	2,5
Menn	19 080	11 584	7 496	19 384	11 913	7 471	1,6

Kolonnen for private omfatter personer fra LO/NHO, bank/finans, personer med sluttvederlag og NAVO.

Kolonnen for offentlige omfatter personer fra kommunal og statlig sektor, samt annet.

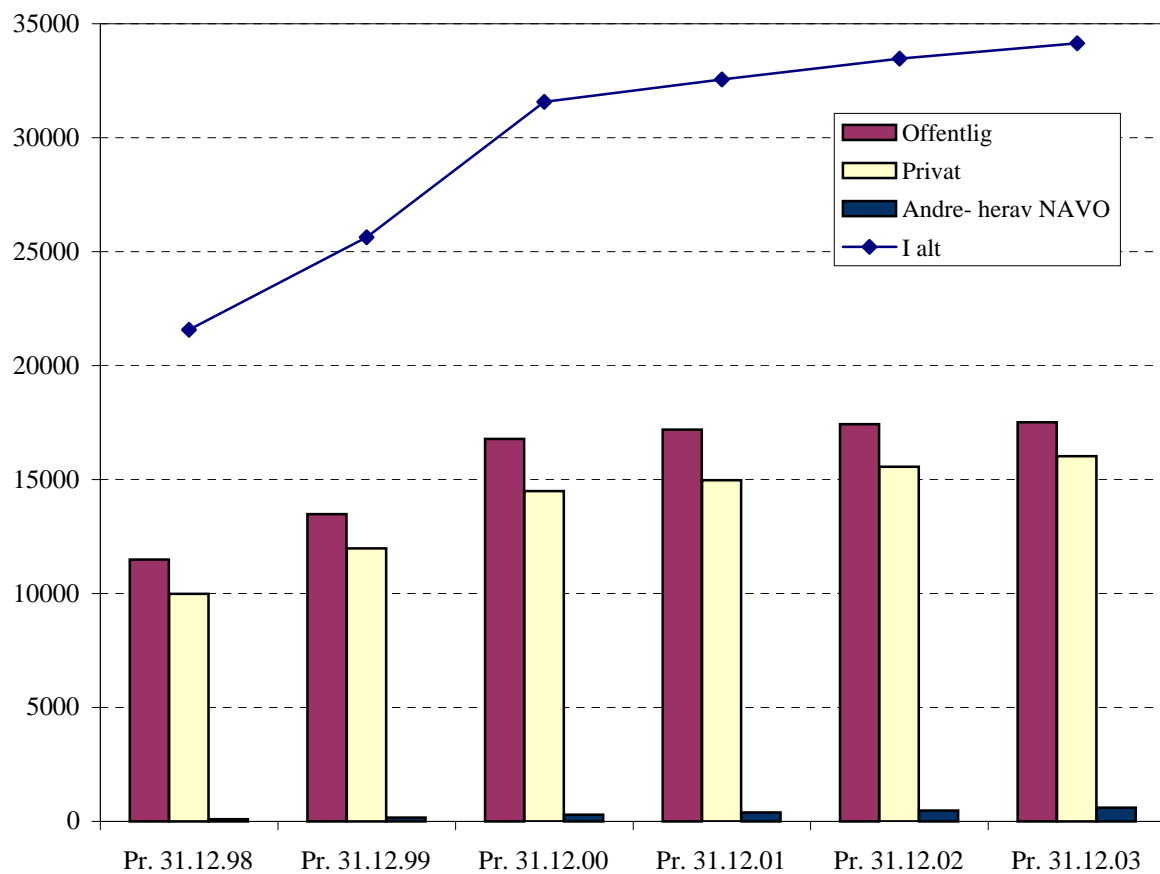
Tabell 65**Nye pensjonister med avtalefestet pensjon. Antall og prosentvis endring. Etter kjønn. 2002-2003**

Kjønn	2002			2003			Prosentvis endring 2002 - 2003
	I alt	Private	Offentlige	I alt	Private	Offentlige	
I alt	8 264	4 014	4 250	8 939	4 274	4 665	8,2
Kvinner	3 614	1 101	2 513	3 985	1 245	2 740	10,3
Menn	4 650	2 913	1 737	4 954	3 029	1 925	6,5

Kolonnen for private omfatter personer fra LO/NHO, bank/finans, personer med sluttvederlag og NAVO.

Kolonnen for offentlige omfatter personer fra kommunal og statlig sektor, samt annet.

Personer med avtalefestet pensjon (AFP). Pr. 31.12. 1998-2003



Tabell 66

Nye personer med avtalefestet pensjon.

Gjennomsnittlig pensjonsgrad på pensjoningstidspunktet.

Etter kjønn. 2002-2003

Kjønn	2002			2003		
	I alt	Private	Offentlige	I alt	Private	Offentlige
	%	%	%	%	%	%
I alt	90,1	93,1	87,3	90,2	93,1	87,5
Kvinner	89,2	92,5	87,8	89,5	92,8	88,0
Menn	90,8	93,4	86,6	90,8	93,2	86,9

Kolonnen for private omfatter personer fra LO/NHO, bank/finans, personer med sluttvederlag og NAVO.

Kolonnen for offentlige omfatter personer fra kommunal og statlig sektor, samt annet.

Tabell 67

Nye pensjonister med full avtalefestet pensjon¹⁾ i prosent av alle nye AFP-pensjonister. Etter kjønn. 2002-2003

Kjønn	2002			2003		
	I alt	Private	Offentlige	I alt	Private	Offentlige
	%	%	%	%	%	%
I alt	81,9	86,4	77,6	82,2	86,6	78,2
Kvinner	80,9	86,3	78,6	81,9	86,7	79,6
Menn	82,7	86,5	76,3	82,5	86,6	76,2

1) Pensjonsgrad lik 100.

Kolonnen for private omfatter personer fra LO/NHO, bank/finans, personer med sluttvederlag og NAVO.

Kolonnen for offentlige omfatter personer fra kommunal og statlig sektor, samt annet.