

---

---

# Ungdom på arbeidsmarknaden

Av: SIGRID MYKLEBØ

## SAMANDRAG

Seks av ti ungdommar i alderen 15–24 år hadde utdanning som hovudverksemd i 2007, medan ein av tre hadde arbeid som hovudverksemd. Deltakinga i utdanning og yrkesliv varierer med konjunkturane, slik at ein mindre del har arbeid som hovudverksemd og ein større del har utdanning som hovudverksemd når det er lågkonjunktur. Mange ungdommar under utdanning har deltidjobb, spesielt i aldersgruppa 20–24 år. Dei siste åra har prosentdelen som er deltidssyssette medan dei er under utdanning auka i aldersgruppa 20–24 år og minka svakt i aldersgruppa 16–19 år.

Mange ungdommar er sysselsette, spesielt i slutten av 20-åra, men sysselsettingsfrekvensen varierer i større grad med konjunkturane enn elles i befolkninga, og ungdom er oftare enn resten av befolkninga arbeidsledige. Ei viktig årsak til at ungdom er meir utsette for konjunktursvingingar er at dei har svakare bindingar til arbeidslivet. Unge menn er meir utsette for konjunktursvingingar enn unge kvinner.

Ein større del av arbeidsledige ungdommar enn arbeidsledige elles i befolkninga deltek på arbeidsmarknadstiltak. Dei fleste av desse mottok individstønad, medan nokre mottok dagpengar eller andre stønader. Elles nyttar ungdom i liten grad arbeids- og helserelevante ytingar samanlikna med resten av befolkninga. Frå 1997 til 2007 har det likevel vore ei auke i prosentdelen av ungdommar som mottok rehabiliteringspengar og uføreytingar. Prosentdelen yrkesvalhemma har òg auka i perioden, og er spesielt høg blant personar i alderen 25–29 år. Unge menn er oftare enn unge kvinner yrkesvalhemma, og mottok oftare uføreytingar. Unge kvinner mottok i større grad rehabiliteringspengar enn unge menn.

---

## UNGDOM ER VARE FOR KONJUNKTUR-SKIFTINGAR

Denne artikkelen vil ta for seg korleis ungdom på ulike måtar blir påverka av endringar i arbeidsmarknaden. Nærmare bestemt skal vi sjå på utviklinga i perioden 1997–2007 når det gjeld hovudverksemd, sysselsetting og arbeidsløyse, samt yrkesvalhemming, tiltaksdeltaking og bruk av arbeids- og helserelevante ytingar blant ungdom i aldersgruppa 15–29<sup>1</sup> år.

Aldersgruppa vi skal fokusere på er relativt stor og samansett, og består mellom anna av elevar i vidaregåande skule, studentar ved høgskular og universitet, nyutdanna på utkikk etter sin fyrste jobb, personar som arbeider midlertidig før dei tek vidare utdanning og personar i fast jobb. Denne gruppa har til felles at dei jamt over har ei svakare binding til arbeidsmarknaden enn resten av

den vaksne befolkninga. Ein større del er deltidssyssette medan dei er under utdanning, ein større del er i overgangsfasar mellom utdanning og arbeid og ein større del er arbeidsledige. Fleire enn ein av fire sysselsette i aldersgruppa 15–24 år er tilsette i midlertidige stillingar, mot ein av ti i befolkninga totalt (AKU).

Kor mange som er i arbeid og kor mange som er arbeidsledige varierer med konjunkturane. I tiårsperioden frå 1997 til 2007 har vi hovudsakleg vore inne i ein høgkonjunktur, bortsett frå ein periode med lågkonjunktur frå hausten 2002 til hausten 2004 (SSB). I byrjinga og mot slutten av perioden har vi hatt oppgangskonjunktur.

Ved høg etterspurnad etter arbeidskraft opnar arbeidsmarknaden seg for personar med liten formell kompetanse, men på den primære arbeidsmarknaden med gode tilsetningstilhøve og høg løn vil berre dei som har utdanning og arbeidserfaring få innpass (Ugreninov 2007). I følge Schröder (2000) er ungdom ofte tilsett etter prinsippet «sist inn, fyrst ut», på den måten at dei nyaste tilsette er dei fyrste som må gå ved ei eventuell nedbemannings. Dette er ei av årsakene til at ungdom er spesielt konjunkturutsatte, og at deira binding til arbeidslivet er avhengig av etterspurnaden etter arbeidskraft.

---

<sup>1</sup> Aldersgruppa vil vera litt ulik ettersom kva for datamateriale vi tek utgangspunkt i. Ved bruk av tala frå AKU om sysselsetting, har vi data for aldersgruppa 16–29 år frå 1997 til 2005 og 15–29 år frå 2006 til 2007. Når det gjeld arbeidsløyse, hovudverksemd og deltidssyssetting, har vi data for aldersgruppa 16–24 år frå 1997 til 2005 og 15–24 år frå 2006 til 2007. Ved bruk av tala frå NAV har vi data for aldersgruppa 16–29 år når det gjeld registrerte arbeidsledige, tiltaksdeltakarar, dagpengar, individstønad og yrkesvalhemming og for aldersgruppa 18–29 år når det gjeld rehabiliteringspengar og uføreytingar.

### Datamateriale

Datamaterialet i artikkelen er henta frå NAV og frå Arbeidskraftundersøkinga (AKU) til Statistisk Sentralbyrå (SSB).

Tal på tiltaksdeltakarar, ordinære og yrkesvalhemma arbeidssøkjjarar, samt mottakarar av dagpengar, individstønad, rehabiliteringspengar og uføreytingar er henta frå NAV.

Tal på sysselsetting, arbeidsløyse og hovudverksemd er henta frå AKU. Når det gjeld arbeidsløyse og hovudverksemd, har vi berre data for aldersgruppa 16–24 år, og får dermed ikkje sett på personar i alderen 25–29 år.

I tala frå AKU er det eit brot i tidsserien frå 2005 til 2006. Frå 2006 vart aldersgrensa for å bli med i AKU senka frå 16 til 15 år, samtidig som aldersdefinisjonen vart endra frå «alder ved utgangen av året» til «alder på referansetidspunktet for undersøkinga». Tala frå 2006 og 2007 kan difor ikkje samanliknast direkte med dei eldre tala.

## FLEIRE UNGE HAR ARBEID SOM HOVUDVERKSEMD VED HØGKONJUNKTUR

I 2007 svara 81 prosent av dei unge i alderen 15–19 år at utdanning var deira hovudsaklege verksemd, medan 14 prosent svara at arbeid var deira hovudsaklege verksemd (sjå Figur 1). Prosentdelen med utdanning som hovudverksemd har ikkje endra seg mykje i perioden, men nådde ein topp i 2003–2005, altså på slutten av og litt i etterkant av ein lågkonjunktur. I aldersgruppa 16–19 år var det flest som hadde arbeid som hovudverksemd i 1999, mot toppen av ein høgkonjunktur, og færrest i 2004–2005, mot slutten av ein lågkonjunktur.

I aldersgruppa 20–24 år er det ein litt større prosentdel enn i den yngste aldersgruppa som ikkje er verken i arbeid

### Definisjonar

Med *yrkesdeltaking* meinast at ein er ein del av arbeidsstyrken, det vil si at ein anten er i arbeid eller er arbeidssøkjjar.

*Syssettingsfrekvensen* er talet på sysselsette i prosent av befolkninga.

Med *syssette* meinast her alle personar i alderen 16–74 år som utførte minst éin times inntektsgivande arbeid i referanseveka for undersøkinga, samt personar som har eit slikt arbeid, men som var midlertidig fråverande pga. sjukdom, ferie, lønna permisjon eller liknande, og personar som er inne til førstegangs militær- eller sivilteneste. Personar på syssettingstiltak med lønn frå arbeidsgivar klassifiserast òg som syssette, til forskjell frå personar på andre typar tiltak (kvalifiseringstiltak), der det berre utbetalast ein kursstønad eller liknande (SSB).

*Deltidssyssette* har ei arbeidstid på 1–36 timar i veka. Unntaket er personar med arbeidstid 32–36 timar som oppjev at dette utgjer heiltid.

Det er to mål på *arbeidsløyse* i Noreg: NAV sine tal på registrerte arbeidsledige og SSB sine tal basert på spørjeundersøkinga AKU. Til forskjell frå NAV sine tal inkluderer AKU-tala arbeidsledige som ikkje registrerer seg ved arbeidsformidlinga og ein del av dei som går på arbeidsmarknadstiltak. SSB sine arbeidsløysetal ligg vanlegvis noko høgre enn NAV sine. Utviklinga i arbeidsløyseta til AKU frå teljing til teljing er noko usikker, sidan undersøkinga er basert på eit utval av befolkninga. NAV sine tal, som er basert på ei registerteljing, gjev derimot meir stabile endringstal.

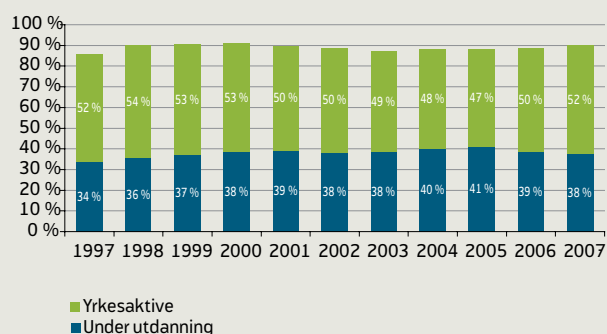
eller utdanning, men anten er heimearbeidande, uføre eller har ei anna og udefinert hovudverksemd (sjå Figur 2). I 2007 svara 52 prosent i aldersgruppa 20–24 år at dei hadde arbeid som hovudverksemd, og 38 prosent at dei

Figur 1:  
Hovudverksemd: Prosent av befolkninga i alderen 16–19 år som er yrkesaktive og under utdanning. Gjennomsnitt per år, 1997–2007.



KJELDE: SSB (AKU)

Figur 2:  
Hovudverksemd: Prosent av befolkninga i alderen 20–24 år som er yrkesaktive og under utdanning. Gjennomsnitt per år, 1997–2007.



KJELDE: SSB (AKU)

hadde utdanning som hovudverksemd. Også i denne aldersgruppa ser vi at yrkesaktiviteten var høgast i 1998, da det var høgkonjunktur, og lågast i 2005, rett i etterkant av ein lågkonjunktur. Prosentdelen som har utdanning som hovudverksemd har i denne gruppa auka noko i perioden, men vi ser òg at det er ein større del som har satsa på utdanning ved lågkonjunktur enn ved høgkonjunktur.

Konjunkturane kan ha innverknad når ungdommar skal ta viktige val. Under ein høgkonjunktur vil det vera relativt enkelt å få jobb, sjølv om ein ikkje har kompetanse i form av fagutdanning eller høgre utdanning. Under ein lågkonjunktur vil det derimot vera færre ledige jobbar for ukvalifisert arbeidskraft. For mange som vil ut i arbeidslivet blir utdanning da eit alternativ til arbeidsløyse, fordi det ikkje finnast arbeidstilbod (Ugreninov 2007). Under ein høgkonjunktur vil fleire velja «enklaste» løysing, det vil seie droppe utdanninga og ta ein jobb utan kompetansekrav. For desse ungdommane kan «sist inn, fyrst ut» (Schröder 2000) bli ein realitet dersom det kjem ein ny lågkonjunktur.

### Ein av tre er deltidssyssette medan dei er under utdanning

I perioden 1997–2007 sett under eitt har om lag 80–85 prosent i aldersgruppa 16–19 år og om lag 35–40 prosent i aldersgruppa 20–24 år svara at dei har utdanning som hovudverksemd. Ein relativt stor del av desse, og ein større del av dei eldste enn av dei yngste, har svara at dei i tillegg er deltidssyssette (sjå Figur 3).

I løpet av perioden 1997–2007 har prosentdelen studentar i alderen 20–24 år som har deltidjobb ved sidan av studia auka med heile 37 prosent. Medan berre ein av tre studentar hadde deltidjobb i 1997, hadde nær halvparten deltidjobb i 2007. Prosentdelen studentar med deltid-

jobb auka mest frå 1997 til 1998 og frå 2005 til 2006, i periodar med oppgangskonjunktur.

I aldersgruppa 16–19 år har utviklinga vore litt annleis, og det har ikkje vore nokon stor auke i prosentdelen som er deltidssyssette blant dei med utdanning som hovudverksemd. I denne gruppa ser vi i større grad at prosentdelen som er deltidssyssette svingar med konjunkturane. I så måte er det litt merkeleg at vi ikkje ser ei auking frå 2005 til 2007, men dette kan truleg forklarast med at aldersgruppa vart utvida til å omfatte 15-åringar i 2006 (sjå faktaboks om datamaterialet tidlegare i artikkelen), og at det er ein større del av 16–19-åringane enn 15-åringane som har deltidjobb ved sidan av skulen.

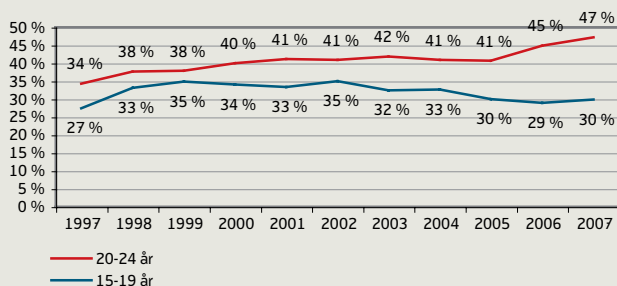
## SYSSELSETTING OG ARBEIDSLØYSE

I følge AKU nådde arbeidsløysa eit toppunkt og sysselsettinga eit botnpunkt i 2005. NAV sine arbeidsløysetal nådde derimot eit toppunkt ved årsskiftet 2003/2004. Utviklinga i NAV sine arbeidsløysetal samsvarar betre med andre konjunkturindikatorar, slik som utviklinga i ledige stillingar og dei fleste makroøkonomiske måla til SSB.

### Minkande kjønnskilnader i sysselsetting

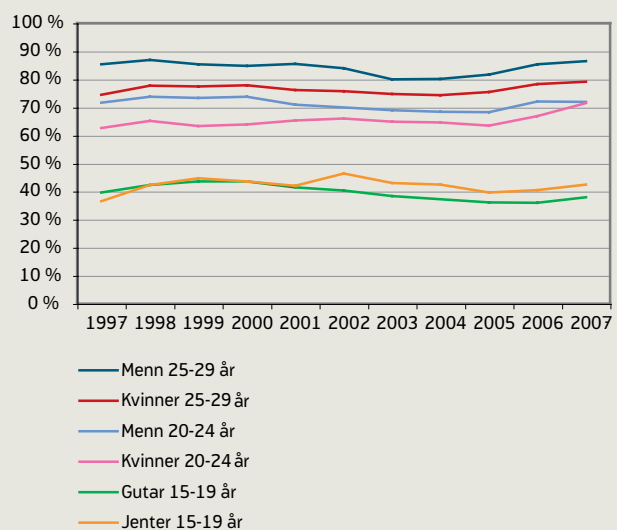
I 2007 var om lag fire av ti i alderen 15–19 år, sju av ti i alderen 20–24 år og meir enn åtte av ti i alderen 25–29 år sysselsette (Figur 4). Totalt i befolkninga var om lag sju

Figur 3:  
Deltidssyssette i prosent av alle som har utdanning som hovudverksemd i aldersgruppene 16–19 år og 20–24 år. Gjennomsnitt per år, 1997–2007.



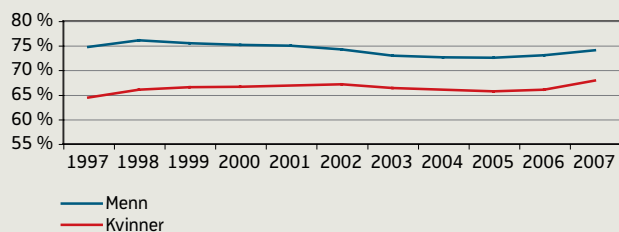
KJELDE: SSB (AKU)

Figur 4:  
Syssette i prosent av befolkninga i aldersgruppene 16–19 år, 20–24 år og 25–29 år, etter kjønn. Gjennomsnitt per år, 1997–2007.



KJELDE: SSB (AKU)

Figur 5:  
**Sysselsette, 16–74 år etter kjønn, i prosent av befolkninga. Gjennomsnitt per år, 1997–2007.**



KJELDE: SSB (AKU)

av ti sysselsette (Figur 5). I heile perioden (1997–2007) har ein større del av dei eldste enn av dei yngste ungdommane vore sysselsette, og i aldersgruppa 25–29 år er sysselsettingsfrekvensen høgare enn i befolkninga totalt.

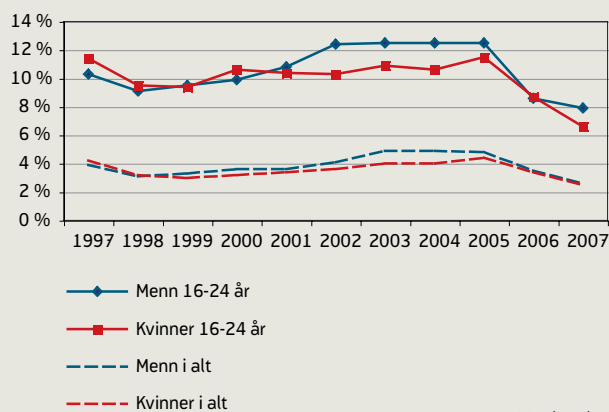
I befolkninga sett under eitt har menn ein høgare sysselsettingsfrekvens enn kvinner (sjå Figur 5), men i den yngste aldersgruppa, 16–19 år, har jentene frå 2002 hatt ein høgare sysselsettingsfrekvens enn gutane (sjå Figur 4). Kvinner i aldersgruppa 20–24 år har òg auka sin sysselsettingsfrekvens, og er no sysselsett like ofte som menn i same aldersgruppe. I denne aldersgruppa er òg sysselsettingsfrekvensen for menn kunstig høg, da personar som er inne til førstegangs militær- eller siviltjeneste reknast som sysselsette (sjå faktaboks om definisjonar). Sysselsettingsfrekvensen er framleis lågare blant kvinner enn blant menn i alderen 25–29 år, men skilnaden har minka noko i perioden. Det kan sjå ut til at kjønnskilnaden i sysselsetting er i ferd med å forsvinne blant dei unge.

Vi ser av Figur 4 at sysselsettinga blant menn i aldersgruppa 15–29 år i stor grad har følgd konjunkturane, og at variasjonane i sysselsettingsfrekvensen har vore større blant menn enn blant kvinner i denne aldersgruppa. Denne skilnaden skuldast i hovudsak at menn oftare enn kvinner er sysselsette i konjunkturutsette næringar som bygge- og anleggsverksemd og industri. Sysselsettingsfrekvensen blant unge menn var høgast rundt 1998 og lågast rundt 2005, men det er skilnader mellom dei tre aldersgruppene. I den eldste aldersgruppa, 25–29 år, kjem vendepunkta noko tidlegare enn i dei yngre aldersgruppene. Sysselsettingsfrekvensen blant unge kvinner har ikkje hatt ein så tydeleg samvariasjon med konjunkturane. Blant jenter i aldersgruppa 16–19 år auka sysselsettingsnivået kraftig frå 2001 til 2002 og var på sitt høgaste i 2002.

### Arbeidsløysa blant unge menn er mest konjunkturavhengig

Som vi kan sjå av figur 6 er arbeidsløysa blant personar i alderen 16–24 år klart høgare enn arbeidsløysa i befolkninga

Figur 6:  
**Arbeidsledige i prosent av arbeidsstyrken, i aldersgruppa 16–24 år og totalt, etter kjønn. Gjennomsnitt per år, 1997–2007.**



KJELDE: SSB (AKU)

totalt. Dette skuldast i stor grad at arbeidsmarknaden etter-spør kvalifisert arbeidskraft med utdanning og arbeidserfaring. I tillegg er fleire unge i overgangsfasar og midlertidige jobbar, og mange har svak binding til arbeidsmarknaden.

I perioden 1997–2007 har arbeidsløysa blant ungdom variert med konjunkturane, både blant kvinner og menn. I perioden 2002–2005, da arbeidsløysa var på sitt høgaste, var det relativt sett flest unge menn som var arbeidsledige. Det same mønsteret ser vi i befolkninga elles, berre i mindre grad (Figur 6). Ei årsak til den høge arbeidsløysa blant unge menn er at mannsdominerte næringar som industri og bygg og anlegg tradisjonelt har vore meir konjunkturutsette enn kvinnedominerte næringar som helse, omsorg og undervisning. I byrjinga av perioden ser vi likevel at ein større del unge kvinner enn unge menn var arbeidsledige. Både blant menn og kvinner gjekk arbeidsløysa kraftig ned frå 2005 til 2007.

Personar utan utdanning og yrkeserfaring er i større grad arbeidsledige enn dei som har utdanning og/eller yrkeserfaring, men i høgkonjunktur når etterspørselen etter arbeidskraft er stor, opnast arbeidsmarknaden for personar med mindre kompetanse. Arbeidsløysa i aldersgruppa 16–24 år har stort sett følgd konjunkturane, men dette gjeld i større grad menn enn kvinner. I følgje ein analyse av yrkestilknytning blant unge vaksne (20–30 år) i 2003, er utdanning og yrkeserfaring dei viktigaste forklaringsfaktorane med omsyn til kven som er tilknytt<sup>2</sup> og

<sup>2</sup> Med tilknytning til arbeidsmarknaden meinast her at ein person hadde yrkesinntekt høgare enn folketrygdast minsteyting til alders- og uførepensjonistar. Dei som ikkje hadde yrkestilknytning og ikkje var under utdanning, vart rekna som marginaliserte. Personar som var under utdanning er teke ut av analysen.



kven som er marginalisert på arbeidsmarknaden (Ugreninov 2007).

Ungdommens situasjon på arbeidsmarknaden kan òg bli påverka av demografiske effektar. Befolkningsstatistikken til SSB viser at aldersgruppa 16–19 år har vakse i perioden 1997–2007, medan aldersgruppene 25–29 år og 20–24 år har vorte mindre. Alt i alt minka ungdomsgruppa (16–29 år) ein del fram til 2004, men har deretter vakse litt att. Dette burde bety at arbeidsmarknaden for ungdom var ekstra vanskeleg i starten av perioden (1997–2000), samt mot slutten (2007). I den grad dei ulike aldersgruppene søker mot ulike delar av arbeidsmarknaden, vil det ha vore vanskelegast for 20–29-åringane i starten av perioden, og for 16–19-åringane mot slutten av perioden. Ut frå sysselsettingsfrekvensen (Figur 4) og arbeidsløysa (Figur 6) ser det likevel ikkje ut til at demografiske effektar har hatt nokon stor innverknad.

## FÅ UNGE MOTTEK ARBEIDS- OG HELSE-RELATERTE YTINGAR FRÅ NAV

Som vi har sett tidlegare, er dei aller fleste unge anten under utdanning eller i jobb, men det finst òg dei som av ulike årsaker, i kortare eller lengre tid, ikkje deltek på desse arenaene. Ungdom er, som vi har sett tidlegare,

### Arbeids- og helserelaterte ytingar

*Dagpengar* er ei delvis erstatning for tapt arbeidsinntekt for arbeidssøkjjarar som har hatt ei arbeidsinntekt på minst kr. 100 218 sist kalenderår eller til saman kr. 200 436 dei tre siste kalenderåra, og som har fått arbeidstida redusert med minst 50 prosent.

*Individstønad* er eit samleomgrep for stønadar til tiltaksdeltakarar som ikkje mottok dagpengar eller attføringspengar. Stønaden skal sikre livsopphald og dekke bestemte utgifter i samband med gjennomføring av tiltaket.

*Rehabiliteringspengar* er ei korttidsyting som skal sikre inntekter til livsopphald dersom nokon på grunn av sjukdom, skade eller lyte ikkje kan utføre arbeid, og blir gitt i den perioden ein er under aktiv behandling med utsikt til betring av arbeidsevna. Personar mellom 18 og 67 år kan få rehabiliteringspengar.

*Uføreytingar* er eit samleomgrep for tidsavgrensa uførestønad, som vart innført 1. januar 2004, og uførepensjon. Begge ytingane skal sikre inntekter til livsopphald for personar som har fått inntektsevna varig nedsett på grunn av sjukdom eller funksjonshemming, og kan gjevast til personar mellom 18 og 67 år. Tidsavgrensa uførestønad skal gjevast når det på søknadstidspunktet ikkje kan forventast at vidare behandling, rehabilitering eller attføring vil betre inntektsevna, men der framtidig inntektsevne likevel ikkje kan utelukkast. Uførepensjon vert gjeve dersom det heilt klart ikkje er utsikt til betring av inntektsevna/arbeidsevna.

### Arbeidssøkjjarar

*Ordinære arbeidssøkjjarar* søker inntektsgivande arbeid ved NAV, har vore utan inntektsgivande arbeid dei siste to vekene og er tilgjengelege for det arbeid som søkjast.

*Yrkesvalhemma arbeidssøkjjarar* har vanskar med å få arbeid på grunn av fysisk, psykisk eller sosial funksjonshemming. Dette er personar mellom 16 og 67 år som vurderast av NAV med sikte på yrkesretta attføring eller som er i eit attføringstiltak.

Med *tiltak* meinast ulike verkemiddel for å hjelpe arbeidssøkjjarar ut i jobb. *Ordinære tiltaksdeltakarar* er arbeidssøkjjarar som deltek på ordinære tiltak.

### Regelverksendringar

I 2000 vart det i Revidert nasjonalbudsjett foreslått ei skjerpning av kravet om at uførepensjonssøkjjarar må prøve attføring før dei kan få uførepensjon. Dette medførte at ein større del av søknadane vart avslått på bakgrunn av at attføring ikkje var forsøkt.

1. januar 2004 kom det ei regelendring om tidsavgrensing på rehabiliteringspengar, og plikt til å vurdere yrkesretta attføring så tidleg som muleg, samt ny vurdering seinast etter at ein har mottoke rehabiliteringspengar i seks månader.

oftare arbeidsledige enn befolkninga elles, men dei mottok sjeldnare uføreytingar og rehabiliteringspengar.

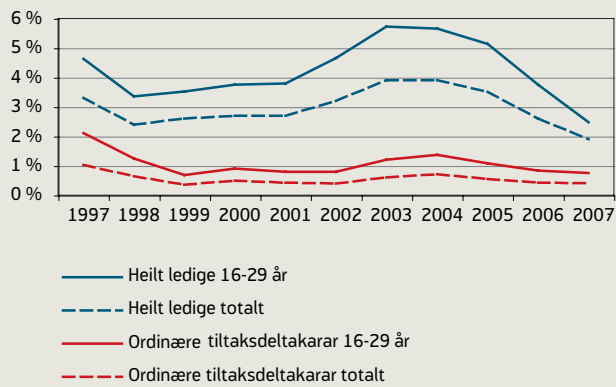
### Registrerte arbeidsledige og ordinære tiltaksdeltakarar

I figur 7 visast prosentdelen heilt arbeidsledige og ordinære tiltaksdeltakarar som er registrerte i NAV. Ungdomsgruppa deltek i større grad på ordinære arbeidsmarknadstiltak enn befolkninga elles, både når vi reknar i prosent av alle arbeidsledige og i prosent av arbeidsstyrken. Talet på heilt ledige og tiltaksdeltakarar ser ut til å ha variert med konjunkturane, slik at nedgang i talet på arbeidssøkjjarar og tiltaksdeltakarar heng saman med oppgangskonjunktur, og omvendt.

Arbeidssøkjjarar som deltek på arbeidsmarknadstiltak kan få individstønad dersom dei ikkje mottok dagpengar eller andre stønader (sjå faktaboks om arbeids- og helse-relaterte ytingar). I figur 8 ser vi kor stor del av tiltaksdeltakarane som mottok individstønad og dagpengar frå 2003 til 2007<sup>3</sup>. Vi ser at mellom 10 og 15 prosent av tiltaksdeltakarane har mottoke dagpengar i perioden, medan 60–67 prosent har mottoke individstønad. I 2004–2005 var det

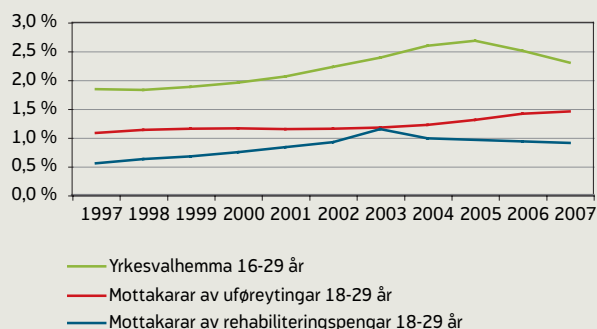
<sup>3</sup> Vi har ikkje gode data på kor mange ordinære tiltaksdeltakarar som mottok individstønad før 2003.

Figur 7:  
**Registrerte heilt ledige og ordinære tiltaksdeltakarar i prosent av arbeidsstyrken, i aldersgruppa 16-29 år og totalt. Gjennomsnitt per år, 1997-2007.**



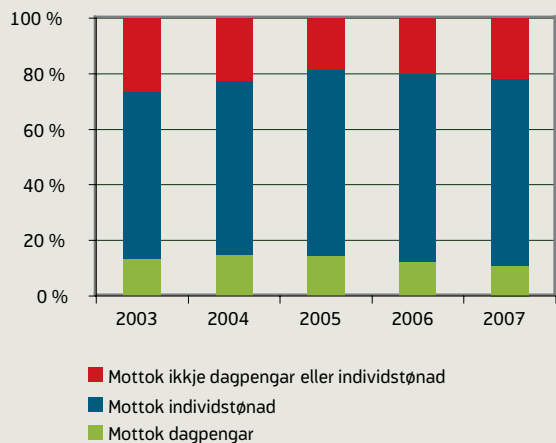
KJELDE: NAV

Figur 9:  
**Yrkesvalhemma, 16-29 år, og mottakarar av rehabiliteringspengar og uføreytingar, 18-29 år, i prosent av befolkninga. 31. desember 1997-2007.**



KJELDE: NAV

Figur 8:  
**Ordinære tiltaksdeltakarar i aldersgruppa 16-29 år etter yting. Gjennomsnitt per år, 2003-2007.**



KJELDE: NAV

ein topp i prosentdelen av tiltaksdeltakarar som mottok dagpengar, medan det var størst del som mottok individstønad i 2006-2007. Vi ser dermed ein svak tendens til at fleire går på dagpengar ved lågkonjunktur, medan fleire går på individstønad ved høgkonjunktur. Denne variasjonen kan likevel skuldast andre faktorar.

### Rehabiliteringspengar

Om lag 6 400 personar i alderen 18-29 år, eller i underkant av ein prosent av denne aldersgruppa, mottok

rehabiliteringspengar per 31. desember 2007 (Figur 9). Dette er ein mindre del enn elles i befolkninga, der nærare to prosent mottok rehabiliteringspengar i 2007. Ein større del kvinner enn menn i aldersgruppa 18-29 år har fått rehabiliteringspengar i perioden. Prosentdelen av aldersgruppa 18-29 år som mottok rehabiliteringspengar auka ganske kraftig frå 1998 til 2003, men har sidan gått ned. Dette skuldast mest sannsynleg at det i 2004 kom ei regelendring som førte til innstrammingar i kor lenge ein kunne få rehabiliteringspengar (sjå faktaboks om regelverksendringar). Ein del av dei som hadde gått på rehabiliteringspengar vart nå sett over på attføring, og som vi ser av figur 9 var det ei sterk auking i talet på yrkesvalhemma i denne perioden.

### Yrkesvalhemma

I 2007 var det om lag 18 900 yrkesvalhemma arbeids-søkjarar i aldersgruppa 16-29 år, noko som tilsvarar 2,3 prosent av folkemengda i denne aldersgruppa (sjå Figur 9). I befolkninga totalt var 2,6 prosent yrkesvalhemma. Frå 1997 til 2005 auka prosentdelen yrkesvalhemma sterkt både i aldersgruppa 16-29 år og i befolkninga elles. Denne auka i yrkesvalhemma arbeidssøkjarar skjedde samstundes med den generelle aukinga i arbeidsløysa, og nådde ein topp i 2005, da det var slutt på lågkonjunktoren. Aukinga kan òg i stor grad skuldast innstrammingar i regelverket om uførepensjon i 2000 og tidsavgrensing på rehabiliteringspengar i 2004 (sjå faktaboks om regelverksendringar). Prosentdelen yrkesvalhemma minka noko frå 2005 til 2007.

Det er få yrkesvalhemma i aldersgruppa 16-19 år, men

.....

.....

i aldersgruppa 25–29 år er det ein større del enn elles i befolkninga som er yrkesvalhemma, og blant 20–24 åringane er det ein like stor del som elles i befolkninga. I aldersgruppene 16–19 år og 20–24 år er menn oftare yrkesvalhemma enn kvinner, medan det i aldersgruppa 25–29 år ikkje er nokon kjønnskilnad. I befolkninga elles er det ein større del kvinner enn menn som er yrkesvalhemma.

### Uføreytingar

Om lag 10 300, eller 1,5 prosent av ungdom i alderen 18–29 år mottok uføreytingar per 31. desember 2007, noko som inneber ei auke på 35 prosent frå 1997 til 2007. Det er likevel få unge som får uføreytingar samanlikna med resten av befolkninga, der 11 prosent mottok uføreytingar 31. desember 2007. I ungdomsgruppa er det ein noko større del menn enn kvinner som er uføre, medan kvinner i størst grad er uføre elles i befolkninga. Talet på mottakarar av uføreytingar har stort sett auka svakt i perioden, men ville kanskje ha auka meir dersom det ikkje hadde vorte innstrammingar i regelverket i 2000 (sjå faktaboks om regelverksendringar).

Ein kunne forvente at talet på mottakarar av uføreytingar stabiliserer seg eller går ned når sysselsettinga aukar, sidan ein gunstig arbeidsmarknad òg vil sleppe til mindre ressurssterke grupper. Det kan òg vera motsett, at auke i sysselsettinga kan auke rekrutteringsgrunnlaget til uføreytingar. Det ser likevel ikkje ut til at konjunkturane påverkar utviklinga i uføreytingar blant ungdom, verken i den eine eller andre retninga.

### REFERANSAR

Schröder, Lena (2000): *Ungdomsarbetsløsheten i ett internasjonelt perspektiv*. Institutet för arbetsmarknads-politisk utvärdering (IFAU): Rapport 4/2000.

Ugreninov, Elisabeth (2007): «Yrkestilknytning». I Normann, Tor Morten (red.): *Ungdoms levekår*, s. 48-62. Oslo: SSB.