

Arbeidsmarkedet nå - desember 2013

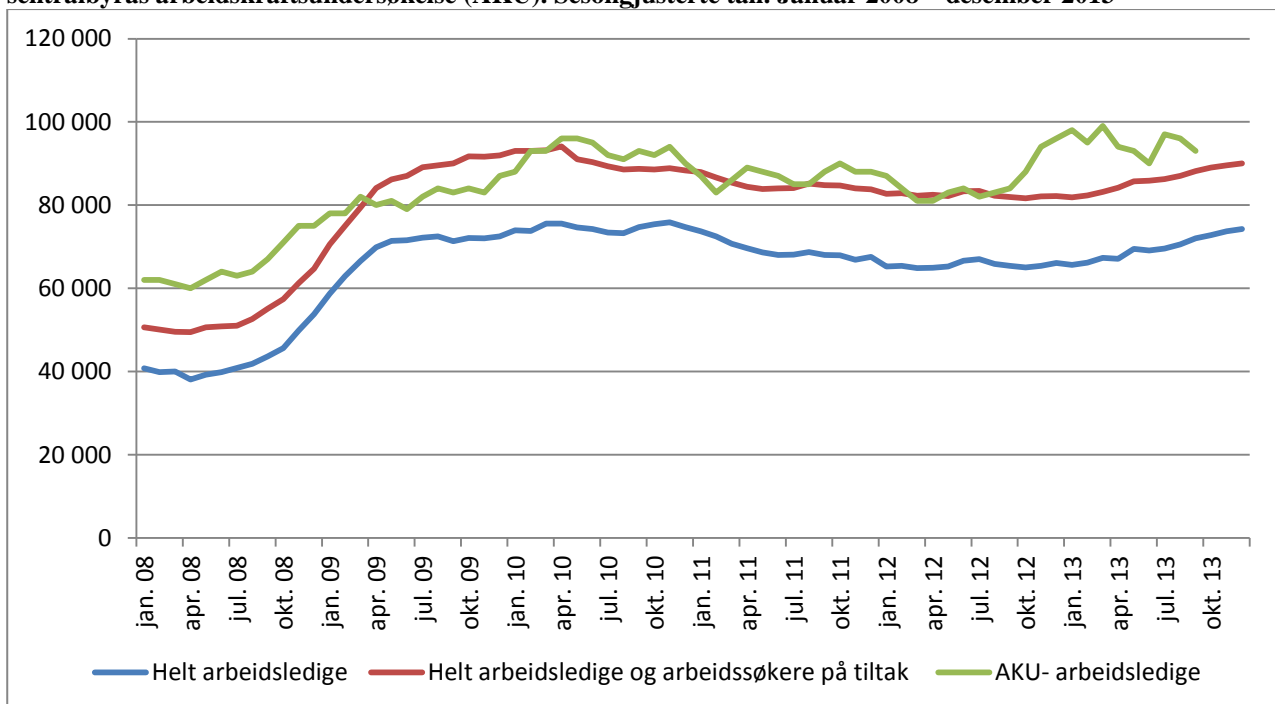
"Arbeidsmarkedet nå" er et månedlig notat fra Utredningsseksjonen i Arbeids- og velferdsdirektoratet. Notatet er skrevet av Kari-Mette Ørbog, Kari-Mette.Orbog@nav.no, 20. desember 2013.

Bruttoledigheten øker

Bruttoledigheten, som er summen av helt ledige og arbeidssøkere på tiltak, gikk opp med 500 personer fra november til desember, ifølge sesongjusterte tall fra NAV. Hele oppgangen skyldes en økning i antallet helt ledige. Bruttoledigheten har økt gjennom hele 2013.

Ved utgangen av desember var det registrert 70 300 helt ledige, 7 800 flere enn på samme tid i fjor. I prosent av arbeidsstyrken tilsvaret dette 2,6, mot 2,4 prosent på samme tid i fjor. Bruttoledigheten var på 87 100, og det er 7 600 flere enn i fjor. Bruttoledigheten i desember tilsvaret 3,2 prosent av arbeidsstyrken, mot 3,0 prosent på samme tid i fjor.

Figur 1. Utviklingen i antallet registrerte helt arbeidsledige, bruttoledigheten og arbeidsledige ifølge Statistisk sentralbyrås arbeidskraftsundersøkelse (AKU). Sesongjusterte tall. Januar 2008 – desember 2013



Kilde: NAV og SSB

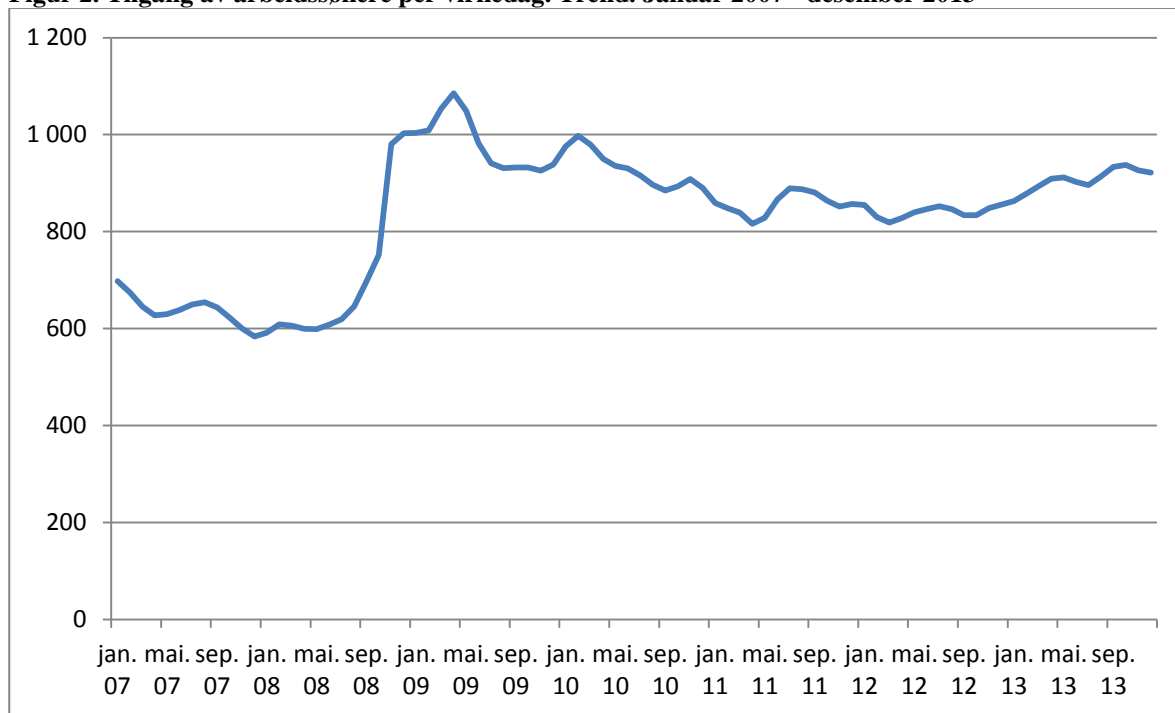
Nedgang i tilgangen på nye arbeidssøkere

Tilgangen på nye arbeidssøkere¹ per virkedag har falt de to siste månedene etter å ha vist en tydelig oppgang siden august, ifølge sesongjusterte tall. I desember var det registrert 12 300 helt ledige

¹ Inkluderer helt ledige, delvis ledige, arbeidssøkere på tiltak og andre arbeidssøkere.

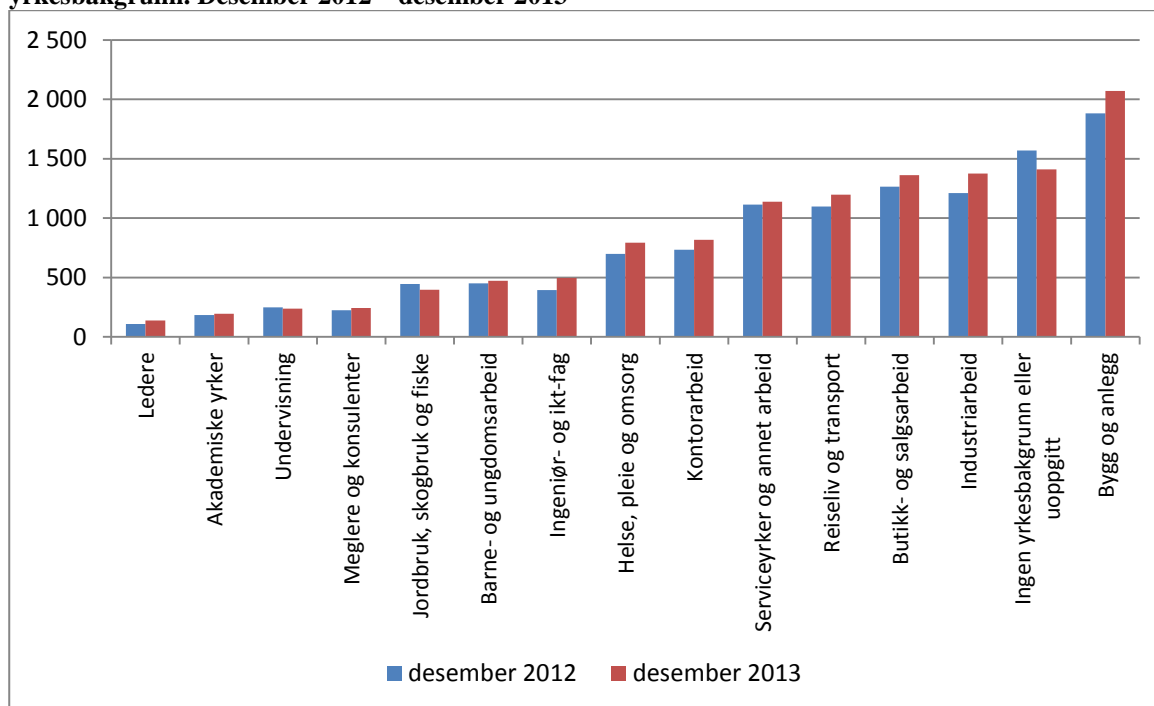
eller arbeidssøkere på tiltak med en arbeidssøkervarighet under fire uker. Dette er 700, eller 6 prosent, flere enn i desember i fjor. Personer innen bygg og anlegg, uten oppgitt yrkesbakgrunn, industriarbeid og med bakgrunn fra butikk- og salgsarbeid utgjorde halvparten av de nye ledige eller arbeidssøkere på tiltak i desember. Det er blant bygge- og anleggsarbeidere og innenfor industriarbeid at vi ser den største endringen fra i fjor, med 200 flere i begge tilfeller (figur 3).

Figur 2. Tilgang av arbeidssøkere per virkedag. Trend. Januar 2007 - desember 2013



Kilde: NAV

Figur 3. Antall helt ledige og arbeidssøkere på tiltak med arbeidssøkervarighet under 4 uker, etter yrkesbakgrunn. Desember 2012 – desember 2013



Kilde: NAV

Utviklingen i internasjonal økonomi

Europa

Ifølge Eurostats første estimat for industriproduksjonen i oktober, falt produksjonen i eurosonen med 1,1 prosent, korrigert for sesongvariasjoner. Det er andre måned på rad med nedgang og trenden er dermed svakt fallende. Industriproduksjonen var ifølge det første estimatet 0,2 prosent høyere enn i oktober 2012.

Fallet i sysselsettingen i eurosonen stoppet opp i andre kvartal og forble uendret i tredje kvartal i år. Det etter å ha falt syv kvartaler på rad. Men nivået på sysselsettingen var 0,8 prosent lavere i tredje kvartal i år sammenliknet med samme kvartal i fjor. Ledigheten var i oktober på 12,1 prosent av arbeidsstyrken i eurosonen, og på 10,9 prosent i EU, viser sesongjusterte tall fra Eurostat. Ledighetsratene er dobbelt så høye i land som Spania og Hellas.

USA

Arbeidsledigheten var i november på 7,0 prosent av arbeidsstyrken, ifølge sesongjusterte tall fra Bureau of Labor Statistics. Sysselsettingen økte i november med 203 000. Yrkesdeltakelsen var stabil sammenliknet med oktober.

Den amerikanske sentralbanken, the Federal Reserve, vedtok onsdag å begynne nedtrappingen av sitt program for kvantitative lettelse. De vil fra januar 2014 redusere støttekjøpene av amerikanske bolig- og statsobligasjoner. Sentralbanken begrunner nedtrappingen med at økonomien vokser i et moderat tempo, og arbeidsmarkedet fortsetter å bedre seg.

USA og landene i Europa er våre viktigste handelspartnere, slik at den økonomiske utviklingen i disse landene gir utslag i etterspørselen etter norske varer.

Utviklingen i norsk økonomi

Det totale varekonsumet til husholdningene falt med 0,5 prosent fra september til oktober etter to måneder med oppgang, ifølge sesongjusterte tall fra SSB. Det var nedgang i kjøpt av biler, elektrisitet og andre varer. En økning i mat og drikkevarer gjorde at varekonsumet ikke falt ytterligere. Sammenliknet med oktober i fjor var varekonsumet 1 prosent høyere i oktober i år.

Sesongjusterte tall fra SSBs produksjonsindeks viser at industriproduksjonen gikk ned med 0,4 prosent i tremånedersperioden august-oktober, sammenliknet med mai-juli. Det var store forskjeller mellom de ulike industrinæringene, og todelingen i norsk industri ble noe reversert i denne perioden. Det var nedgang innen næringene som leverer til oljeindustrien, som maskinindustri, maskinreparasjon og installasjon og bygging av skip og oljeplattformer. Produsenter av tradisjonelle eksportvarer hadde derimot en oppgang i produksjonen. Næringsmiddelindustrien hadde også vekst i produksjonen i denne perioden.

Sesongjusterte tall for kvartalsvise utførte investeringer i industrien falt med 4 prosent fra tredje til fjerde kvartal i år. SSBs anslag for industriinvesteringene fra fjerde kvartal i år viser nullvekst fra 2012 til 2013, målt i løpende priser. I denne perioden har investeringene økt innen maskinindustri, annen verkstedindustri og produksjon av ikke-jernholdige metaller. Det har veiet opp for fall i

investeringene innen næringsmiddel- og drikkevareindustrien og innen oljeraffinering, kjemisk og farmasøytisk industri. Veksten i investeringene fra 2013 til 2014 anslås til 7,2 prosent, målt i løpende priser.

Ifølge SSBs investeringstelling fra november i år skal oljeinvesteringene vokse med 22,9 prosent i år fra de påløpte investeringene i 2012, målt i løpende priser. Videre anslås oljeinvesteringene å vokse med 5,4 prosent fra 2013 til 2014, målt i løpende priser.

Bruttoledigheten i de ulike yrkesgruppene

I løpet av desember har bruttoledigheten gått opp for de fleste yrkesgruppene, ifølge sesongjusterte tall. Oppgangen i bruttoledigheten den siste måneden, målt i antall personer, har vært størst innen industriyrker, kontoryrker og innen helse-, pleie- og omsorgsykker. Personer med bakgrunn fra industriyrker har erfart økende bruttoledighet siden august. Bruttoledigheten for yrker innen kontorarbeid har økt siden april, mens det er andre måned på rad med økning innen helse, pleie og omsorgsykker. Figur 13 og 14 i figurvedlegget viser utviklingen i den sesongjusterte bruttoledigheten for de ulike yrkesgruppene siden januar 2008.

De fleste yrkesgruppene har også hatt en oppgang i bruttoledigheten sammenliknet med desember i fjor (figur 4). Størst prosentvis økning fra desember i fjor har de med yrker innen ingeniør- og ikt-fag (20 %). Bare for personer uten yrkesbakgrunn eller med uoppgett yrkesbakgrunn var bruttoledigheten lavere enn i desember i fjor.

Målt som andel av arbeidsstyrken, hadde personer med bakgrunn fra undervisning den laveste bruttoledigheten i desember på 1,0 prosent (figur 5). Den høyeste bruttoledigheten hadde de med bakgrunn fra bygg og anlegg, på 5,4 prosent.

Bygg og anlegg

Innen bygg og anlegg var det 1 600 flere helt ledige og arbeidssøkere på tiltak i desember i år enn i desember i fjor. Dette tilsvarer en økning på 18 prosent. De to yrkesgruppene andre bygningsarbeidere og tømrere og snekkere har hatt størst økning i antall helt ledige og arbeidssøkere på tiltak sammenliknet med desember i fjor, begge med 400 flere. I yrkesgruppen anleggsmaskinførere har antallet ledige og arbeidssøkere på tiltak gått ned i samme periode.

Industriarbeid

Innen industriarbeid var det 600 flere helt ledige og ordinære tiltaksdeltakere i desember i år enn i desember i fjor, noe som tilsvarer en økning på 7 prosent. Bruttoledigheten økte mest innen næringsmiddelsarbeid, med 200 flere registrerte ledige og arbeidssøkere på tiltak enn i desember i fjor. Det var en økning på 100 for både sveisere og platearbeidere. Yrkesgruppene som har hatt størst nedgang i antall helt ledige og ordinære tiltaksdeltakere det siste året er operatører innen kjemisk industri.

Ingeniører- og ikt-fag

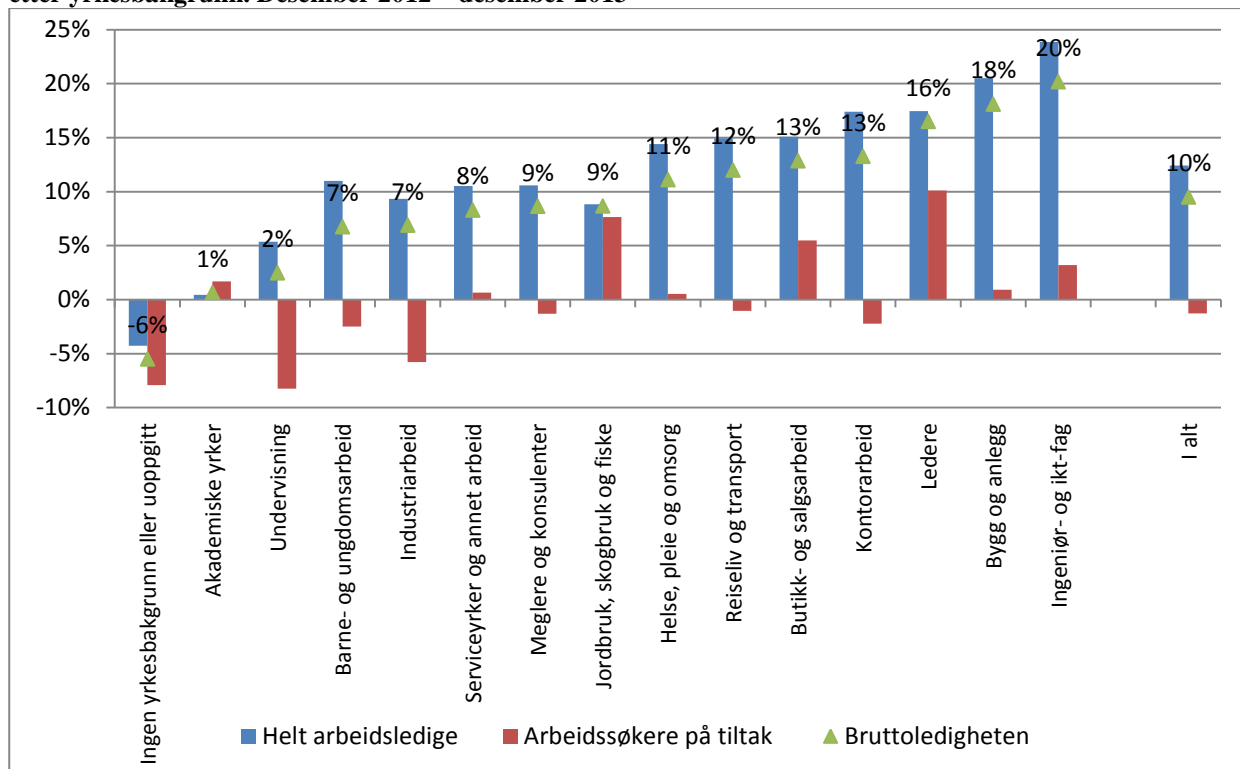
Denne yrkesgruppen har hatt den største relative økningen sammenliknet med desember i fjor, på 20 prosent. I forhold til desember i fjor har det blitt 600 flere som er helt ledige eller på tiltak.

Yrkesgruppene matematikere og statistikere, ingeniører innen petroleum, bergverk og metallurgi og brukerstøtte IKT har alle økt med 100 i denne perioden.

Butikk- og salgsarbeid

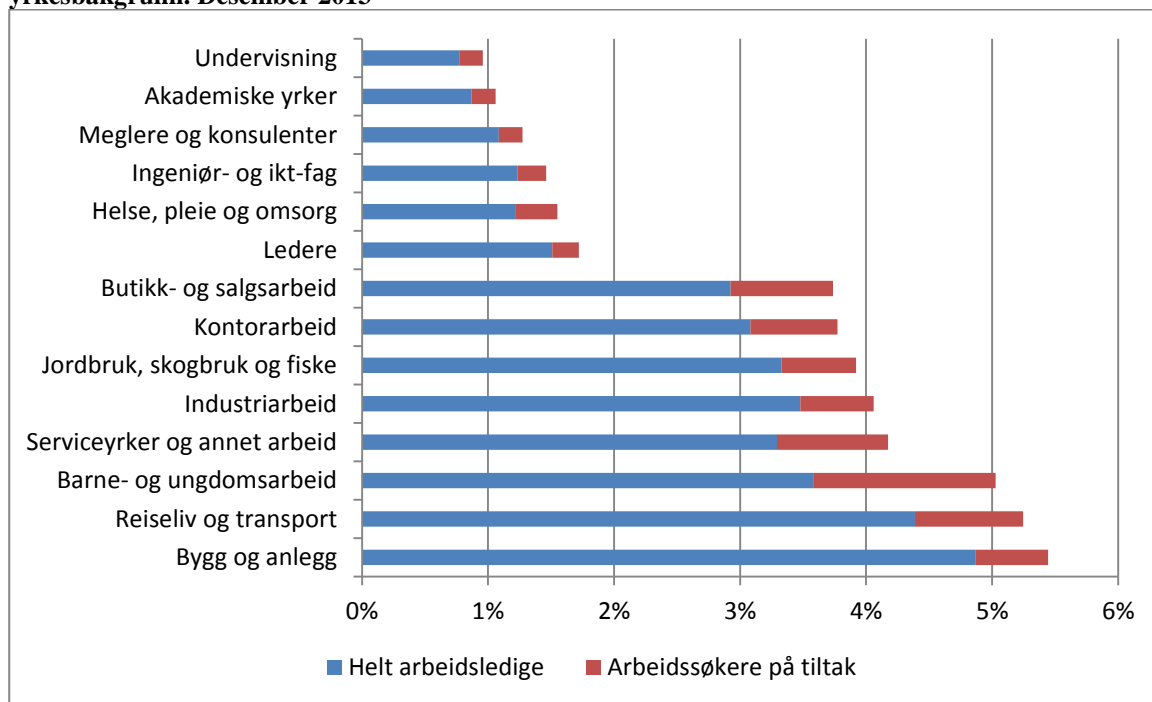
Innen butikk- og salgsarbeid var det 1 200 flere helt ledige og arbeidssøkere på tiltak i desember i år enn i desember i fjor. Dette tilsvarer en økning på 13 prosent. Yrkesgruppen butikkmedarbeidere har hatt størst økning i antall helt ledige og arbeidssøkere på tiltak sammenliknet med desember i fjor, med 700 flere. Videre følger yrkesgruppen andre salgsmedarbeidere, med 200 flere.

Figur 4. Prosentvis endring i bruttoledigheten, dekomponert i endring for helt ledige og arbeidssøkere på tiltak etter yrkesbakgrunn. Desember 2012 – desember 2013



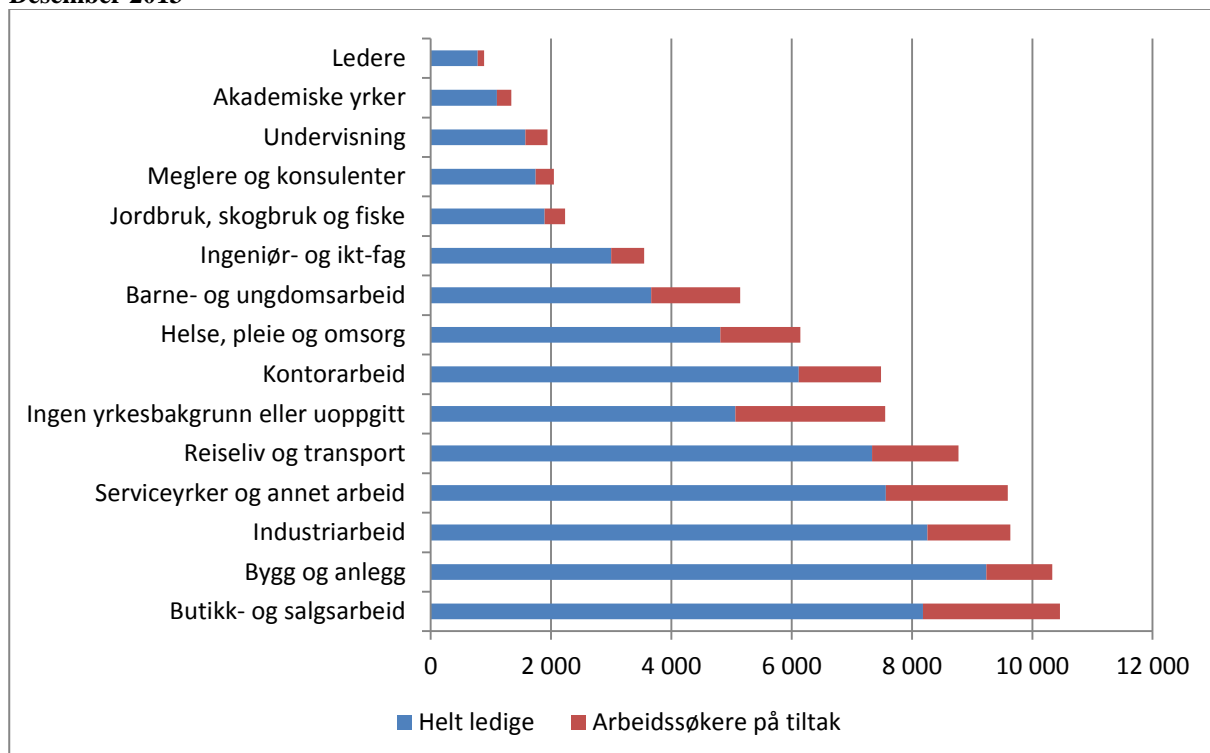
Kilde: NAV

Figur 5. Bruttoledigheten fordelt på helt ledige og arbeidssøkere på tiltak i prosent av arbeidsstyrken etter yrkesbakgrunn. Desember 2013



Kilde: NAV

Figur 6. Bruttoledigheten fordelt på helt ledige og arbeidssøkere på tiltak etter yrkesbakgrunn. Antall personer. Desember 2013

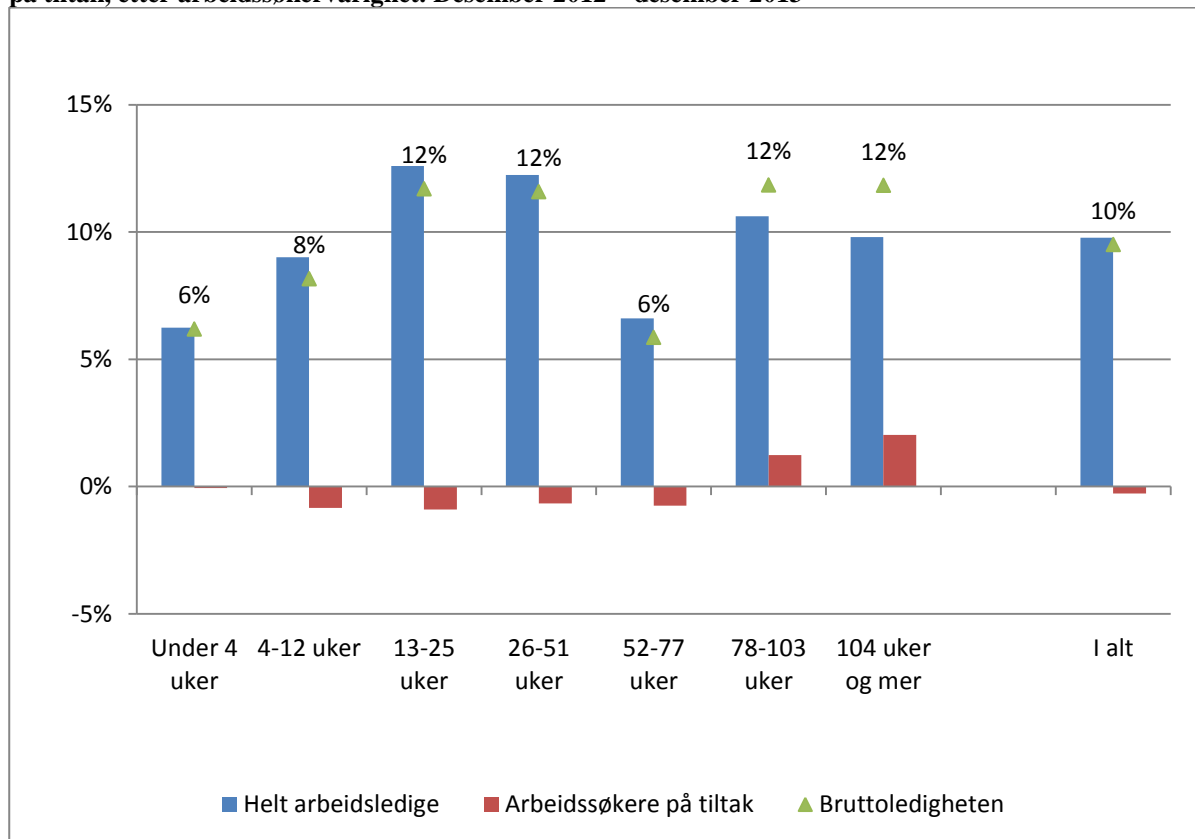


Kilde: NAV

Varighet som arbeidssøker

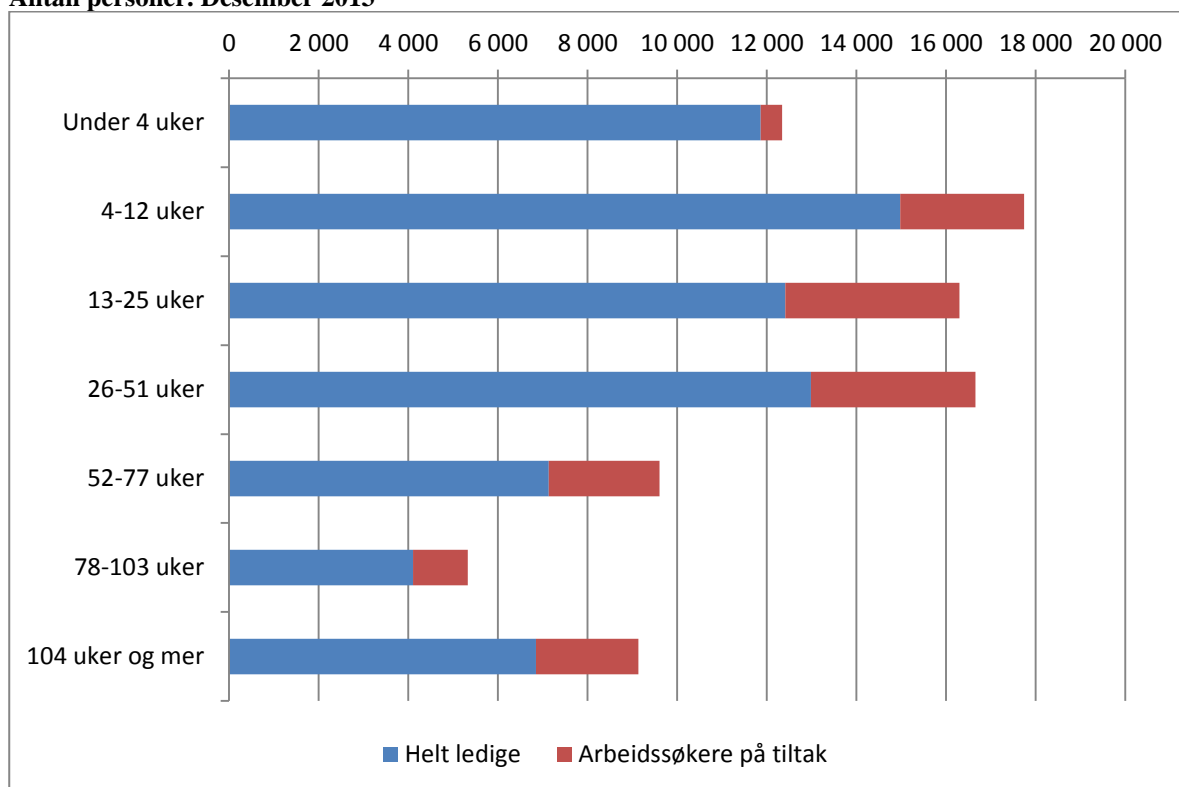
Sammenliknet med desember i fjor var oppgangen i bruttoledigheten størst for de med arbeidssøkervarighet mellom 13 og 25 uker, 26-51 uker, 78-103 uker og for de med varighet over 104 uker (12 %). Halvparten av de helt ledige og arbeidssøkere på tiltak hadde vært arbeidssøkere i under 6 måneder, mens litt over en fjerdedel har vært arbeidssøkere i over ett år.

Figur 7. Prosentvis endring i bruttoledigheten, dekomponert i endring i helt ledige og arbeidssøkere på tiltak, etter arbeidssøkervarighet. Desember 2012 – desember 2013



Kilde: NAV

Figur 8. Bruttoledigheten fordelt på helt ledige og arbeidssøkere på tiltak, etter arbeidssøkervarighet. Antall personer. Desember 2013



Kilde: NAV

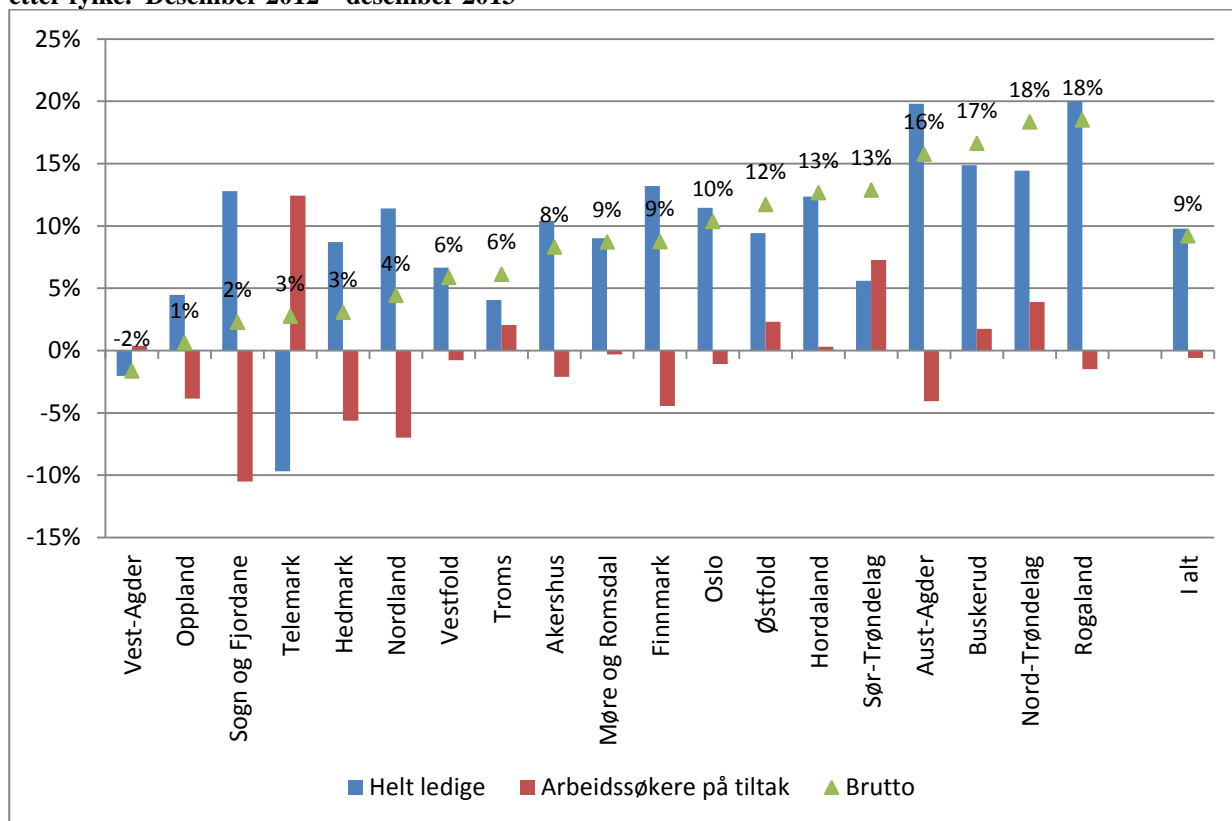
Bruttoledigheten øker i de fleste fylker

I 14 av 19 fylker har bruttoledigheten økt i løpet av den siste måneden, viser sesongjusterte tall. Den prosentvise økningen i bruttoledigheten i desember var størst i Aust-Agder og Sogn og Fjordane. Fallet i bruttoledigheten var størst i Finnmark og Oppland i samme periode. Figur 15 i figurvedlegget viser utviklingen i sesongjusterte tall for de ulike regionene siden januar 2008.

Sammenliknet med desember i fjor har Rogaland og Nord-Trøndelag hatt størst relativ økning i bruttoledigheten (18 %). I Vest-Agder var bruttoledigheten 2 prosent lavere enn i desember i fjor.

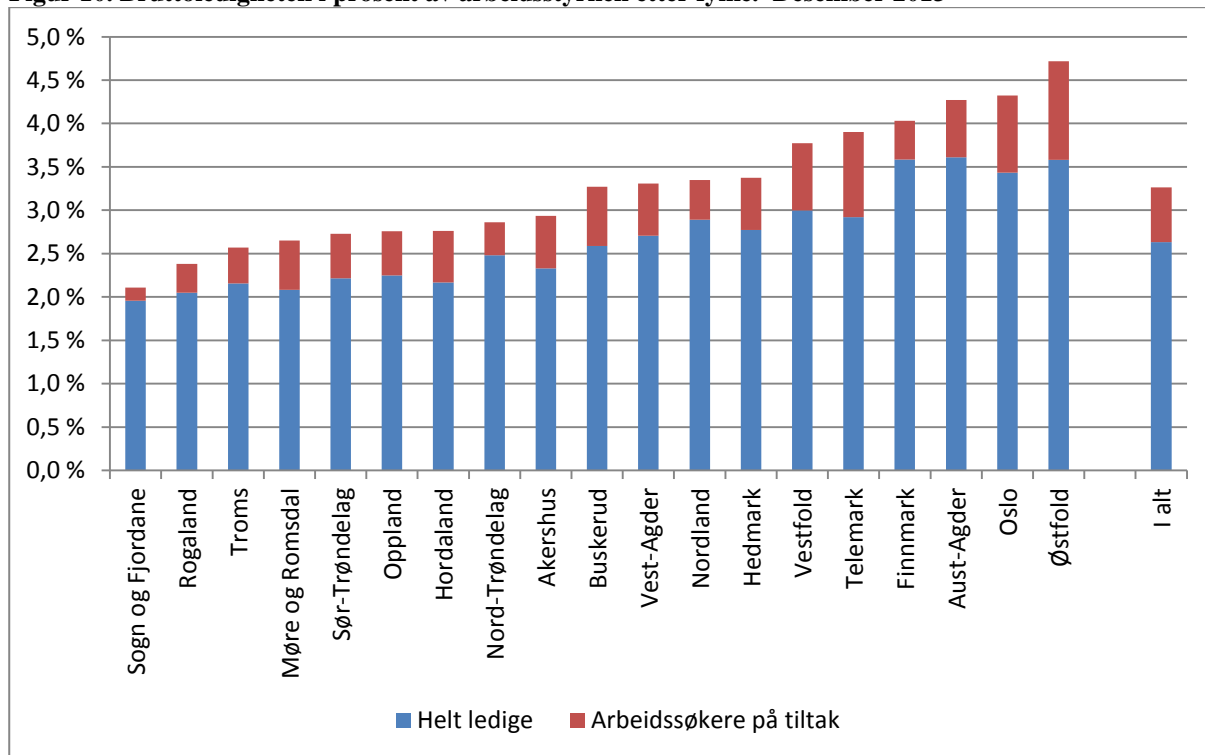
Målt som andel av arbeidsstyrken, hadde Østfold (4,7 %) og Oslo (4,3 %) den høyeste bruttoledigheten i desember, mens Sogn og Fjordane (2,1 %) hadde den laveste bruttoledigheten.

Figur 9. Prosentvis endring i bruttoledigheten dekomponert i endring i helt ledige og arbeidssøkere på tiltak, etter fylke. Desember 2012 – desember 2013



Kilde: NAV

Figur 10. Bruttoledigheten i prosent av arbeidsstyrken etter fylke. Desember 2013



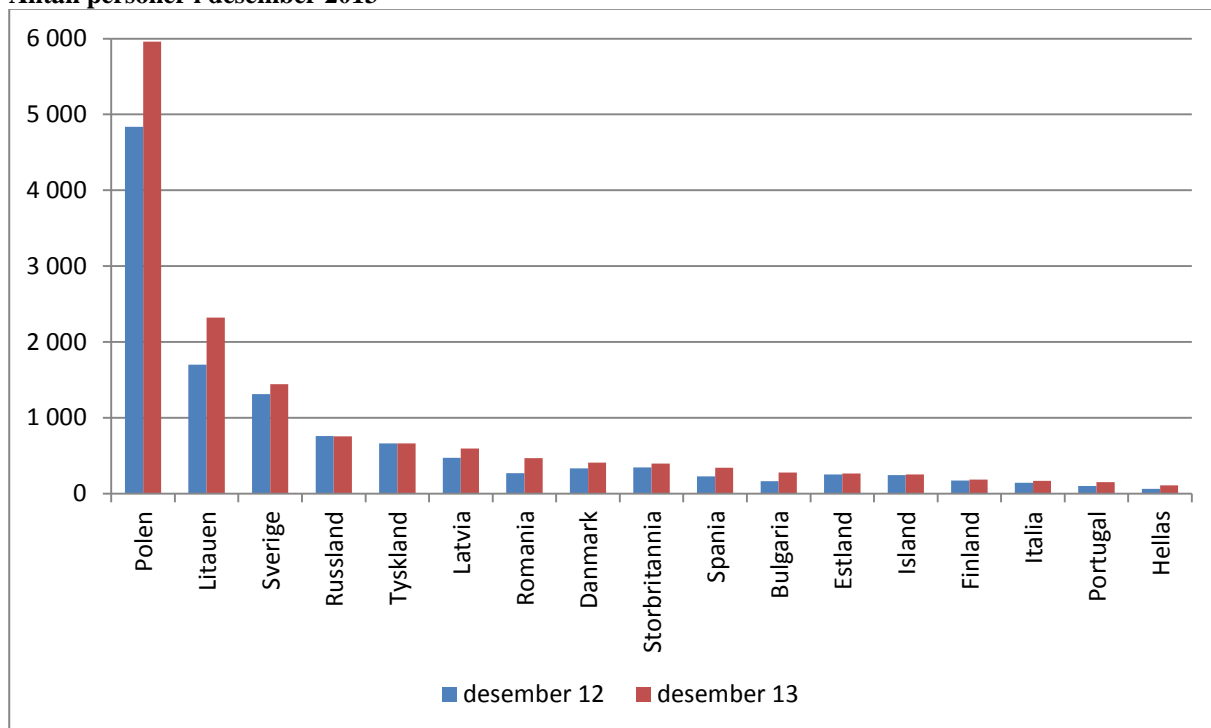
Kilde: NAV

Ledigheten blant arbeidsinnvandrere

Figur 11 viser bruttoledigheten for statsborgere fra landene som har hatt den høyeste arbeidsinnvandringen til Norge de siste årene. Bruttoledigheten i desember var størst for polakker (6 000), litauere (2 300) og svensker (1 400).

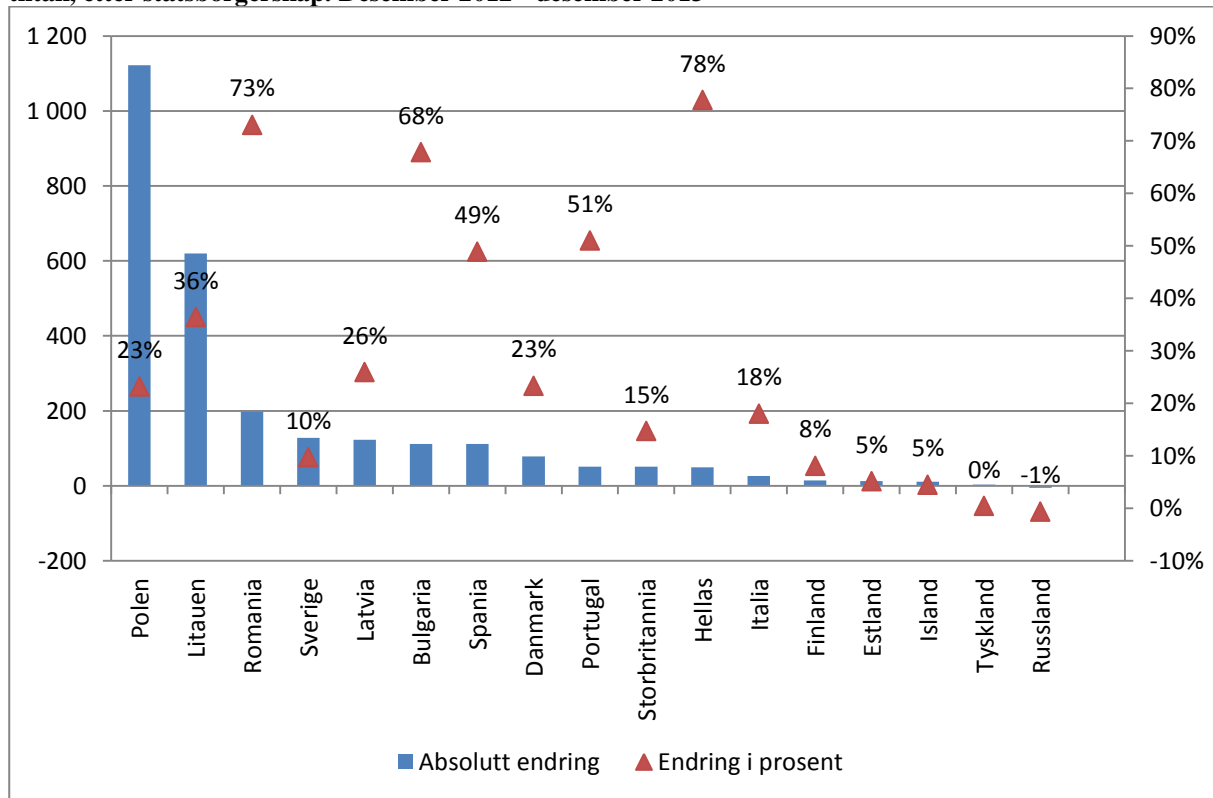
Prosentvis har bruttoledigheten økt mest for statsborgere fra Hellas (78 %), Romania (73 %) og Bulgaria (68 %), sammenliknet med desember i fjor. Figur 11 viser at på tross av den store prosentvise økningen i bruttoledigheten for statsborgere fra Hellas, var nivået på bruttoledigheten lavt, med 100 personer. Bruttoledigheten for statsborgere fra Romania og Bulgaria var også beskjeden i desember, med henholdsvis 500 og 300 personer i alt.

Figur 11. Bruttoledighet dekomponert i helt ledige og arbeidssøkere på tiltak, etter statsborgerskap. Antall personer i desember 2013



Kilde: NAV

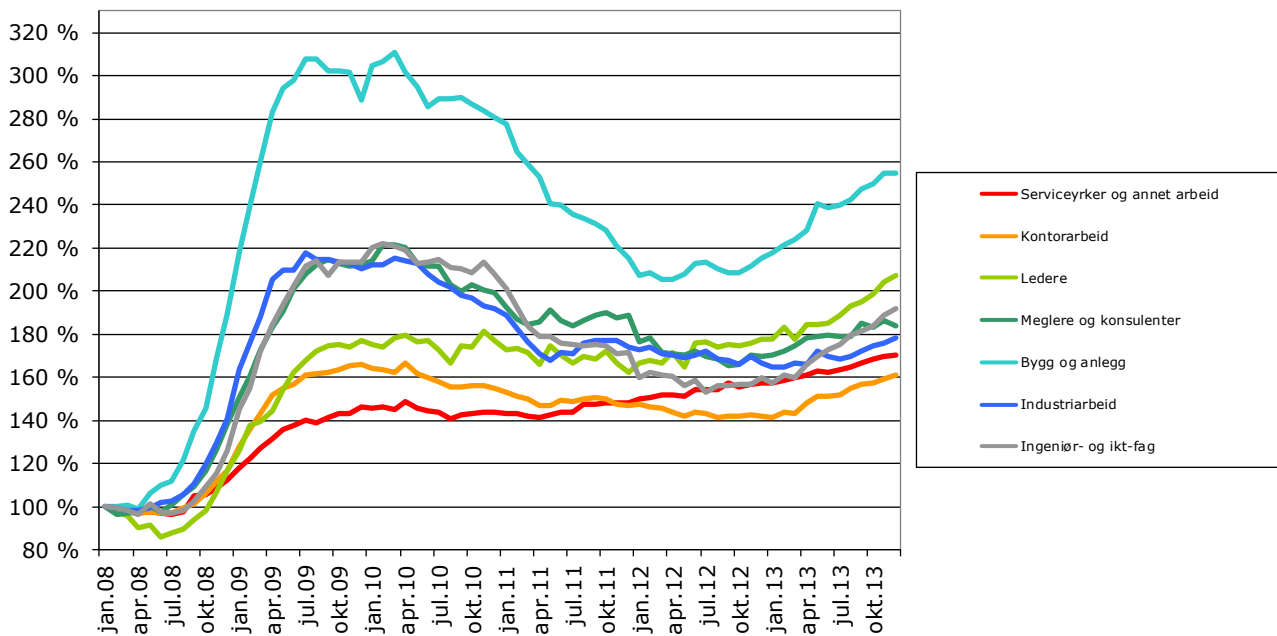
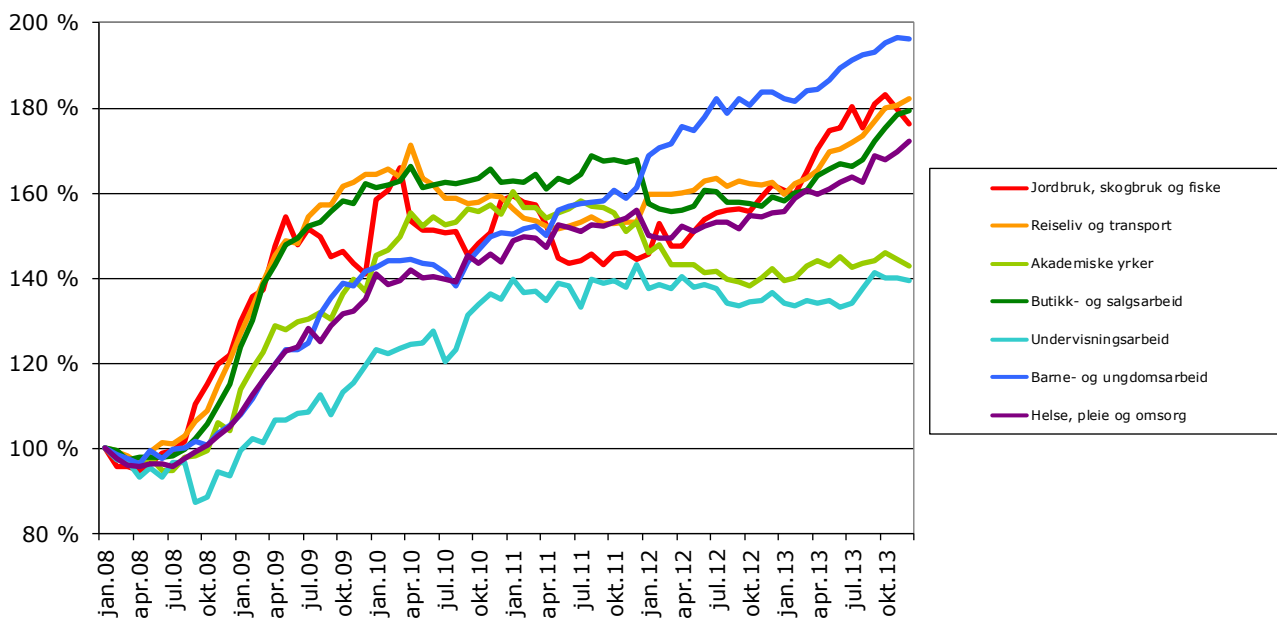
Figur 12. Prosentvis endring bruttoledighet, dekomponert i endring i helt ledige og arbeidssøkere på tiltak, etter statsborgerskap. Desember 2012 - desember 2013



Kilde: NAV

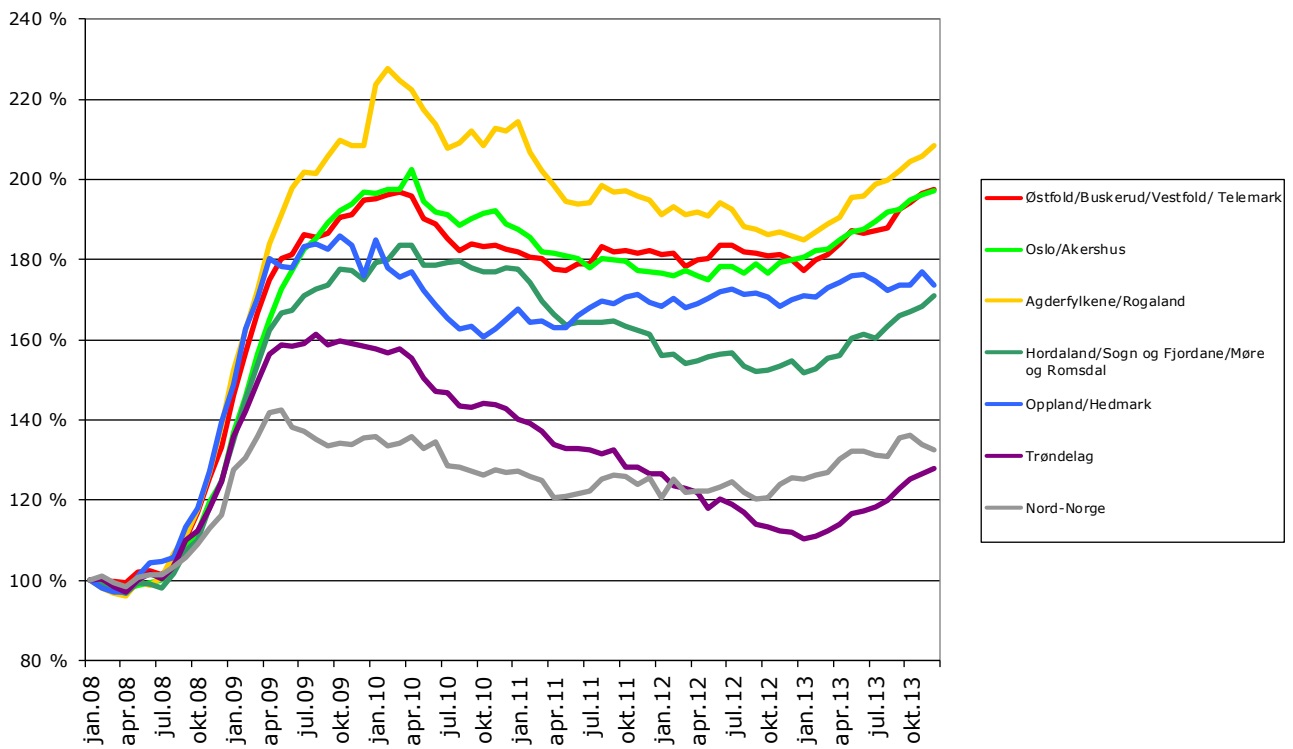
Figurvedlegg

Figur 13 og 14. Utviklingen i summen av registrerte arbeidsledige og arbeidssøkere på tiltak, etter yrkesbakgrunn. Januar 2008 – desember 2013. Januar 2008 = 100. Sesongkorrigerte tall



Kilde: NAV

Figur 15. Utviklingen i summen av registrerte arbeidsledige og arbeidssøkere på tiltak i regioner. Januar 2008 – desember 2013. Januar 2008 = 100. Sesongkorrigerte tall



Kilde: NAV