

# En av fem fortsatt arbeidsledige etter ni måneder

AV: SIGRID MYKLEBØ

## SAMMENDRAG

*Av de som ble arbeidsledige i oktober 2008, var en av tre fortsatt registrert som arbeidssøkere i juli 2009. En av fem var helt ledige. Personer med bakgrunn fra bygge- og anleggsyrker var overrepresentert blant dem som fortsatt var helt ledige, mens personer fra helse-, pleie- og omsorgsykker var underrepresentert.*

*I høstmånedene i fjor var det sterk vekst i tilstrømmingen av nye arbeidssøkere som registrerte seg ved NAV. Av de som ble ledige i oktober 2008, var det en større andel menn enn blant de som ble ledige ett år tidligere. En av grunnene til dette er at antallet nye ledige med bakgrunn fra bygg og anlegg økte betydelig. Det var også en sterk økning i antall nye ledige med bakgrunn fra ingeniør- og ikt-fag.*

*Av de som fortsatt var arbeidssøkere i juli, var en av fire ikke registrert som arbeidssøkere gjennom hele perioden fra oktober 2008 til juli 2009. Det var en overvekt av unge arbeidssøkere uten yrkeserfaring blant de som gikk ut og inn av ledighet i denne perioden*

## ØKT LEDIGHET

Arbeidsledigheten i Norge har de siste årene vært svært lav, og nådde sitt laveste punkt i april 2008<sup>1</sup>. Mot slutten av 2008 begynte så arbeidsledigheten å stige. Økningen i arbeidsledigheten var relativt sterk de første månedene av 2009, men avtok noe fra mai. Ledigheten øker fortsatt når vi korrigerer for sesongrelaterte svingninger. I august var 3,0 prosent av arbeidsstyrken helt ledige.

Selv om ledigheten har økt det siste året, er gjennomstrømmingen av arbeidsledige fortsatt ganske stor, og det er relativt mange som er ledige i korte perioder. Likevel tar det nå lengre tid å komme i jobb enn det gjorde for ett år siden. Andelen helt ledige som hadde en arbeidssøkeravhengighet på mindre enn fire uker sank fra 16 prosent i juli i fjor til 13 prosent i juli i år. I en lavkonjunktur, slik som nå, vil arbeidsledigheten ramme bredere enn i en høykonjunktur, slik at mange godt kvalifiserte personer kan bli ledige. I sammenheng med at ledigheten har økt og at det nå er vanskeligere å komme i jobb, vil vi i denne artikkelen se nærmere på hvordan det går med de nye ledige, og hvilke grupper som har størst problemer på arbeidsmarkedet. I analysene tar vi utgangspunkt i personer som ble helt ledige i oktober 2008, et tidspunkt da ledigheten for alvor begynte å stige. Vi vil se på hvor stor andel som fortsatt var registrert som arbeidssøkere i januar, april og juli 2009,

tre, seks og ni måneder etter at de ble registrert som ledige. For å ha et sammenligningsgrunnlag, ser vi også på de som ble ledige ett år tidligere.

## FLERE MENN OG FLERE OVER 40 BLE LEDIGE

NAV's statistikk viser at arbeidsledigheten det siste året har økt mer blant menn enn blant kvinner. Hovedårsaken til dette er at flere menn enn kvinner jobber i konjunktursensitive bransjer der ledigheten nå har økt kraftig. Av de nye arbeidsledige i oktober 2008, var 56 prosent menn, mens tilsvarende andel ett år tidligere var 51 prosent.

De yngste aldersgruppene er vanligvis overrepresentert blant de nye ledige, og slik var det også for de som ble arbeidsledige i oktober 2008, der 45 prosent var under 30 år. I forhold til samme periode året før, var det imidlertid en økning på to prosentpoeng i andelen som var 40 år eller eldre.

## STØRST ØKNING I NYE LEDIGE FRA BYGGE- OG ANLEGGSYRKER

Av de som ble ledige i oktober 2008 var det flest som hadde bakgrunn fra industriarbeid (11 %), bygge- og

<sup>1</sup> Sesongkorrigert.

## Datagrunnlag

Analysene er basert på registeropplysninger om personer som ble registrert som helt ledige i oktober 2008 og oktober 2007, og som ikke hadde vært registrert som arbeidssøkere hos NAV de foregående fire ukene. Etter denne definisjonen ble det i oktober 2008 registrert 691 nye arbeidsledige per virkedag, mens det i oktober 2007 ble registrert 556 nye arbeidsledige per virkedag.

## Definisjoner

Ordinære arbeidssøkere er arbeidssøkere som ikke har nedsatt arbeidsevne. Ordinære arbeidssøkere omfatter registrerte arbeidsledige (helt ledige), ordinære tiltaksdeltakere, delvis ledige arbeidssøkere og andre ordinære arbeidssøkere. I denne artikkelen omtales ordinære arbeidssøkere for enkelhets skyld som arbeidssøkere.

Personer som går ut og inn av statusen som arbeidssøker, betegnes ofte som gjengangere. I denne artikkelen har vi valgt å bruke begrepet gjengangere om personer som ikke var arbeidssøkere i januar og/eller april, men som dukket opp igjen som arbeidssøkere i april eller juli. Siden vi kun har registrert personenes arbeidssøkerstatus på fire tidspunkt med tre måneders mellomrom, kan det i realiteten være flere enn disse som har hatt et opphold i arbeidssøkerperioden på én eller to måneder. For en mer grundig analyse av gjengangere, se for eksempel "Fotfeste på arbeidsmarkedet" i Rapport om arbeidsmarkedet nr. 3/2006 (<http://www.nav.no/binary/805317214/file>).

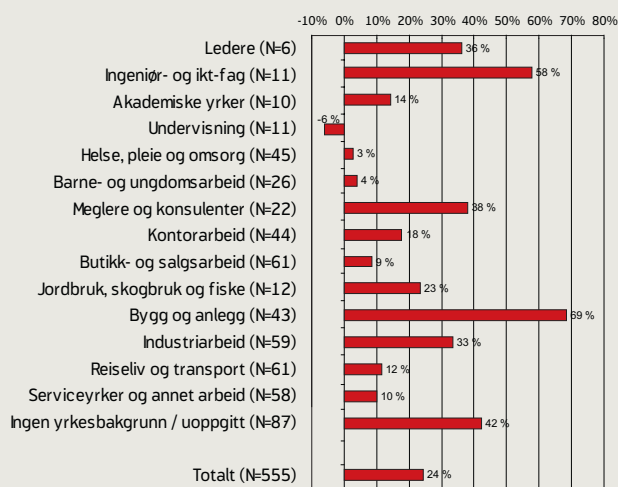
anleggsarbeid (11 %), reiseliv og transport (10 %), butikk- og salgsarbeid (10 %) og serviceyrker og annet arbeid (9 %). 18 prosent hadde ikke noen yrkesbakgrunn eller hadde ikke oppgitt yrkesbakgrunn<sup>2</sup>.

Tallet på nye ledige per virkedag økte med 24 prosent fra oktober 2007 til oktober 2008, men det er store yrkesvise forskjeller (se figur 1). Det var størst økning i antall nye arbeidsledige som hadde bakgrunn fra bygge- og anleggsyrker og ingeniør- og ikt-fag. I tillegg var det en forholdsvis sterk økning i nye arbeidsledige uten yrkesbakgrunn og med bakgrunn fra megler- og konsulentyrker, samt lederyrker.

I den andre enden av skalaen finner vi undervisningsyrker, helse-, pleie- og omsorgsykker samt barne- og ungdomsarbeid, hvor tallet på nye ledige stort sett var uendret fra året før. Innen undervisning var det færre nye ledige

per virkedag i oktober 2008 enn i oktober 2007. De store yrkesrelaterte forskjellene skyldes i stor grad at ledigheten har økt mest i konjunkturutsatte bransjer, og at tilgangen av nye ledige av den grunn er størst fra disse yrkesgruppene.

Figur 1:  
**Antall nye arbeidsledige per virkedag i oktober 2008, prosentvis endring fra oktober 2007. Fordelt etter yrkesbakgrunn.**



KILDE: NAV

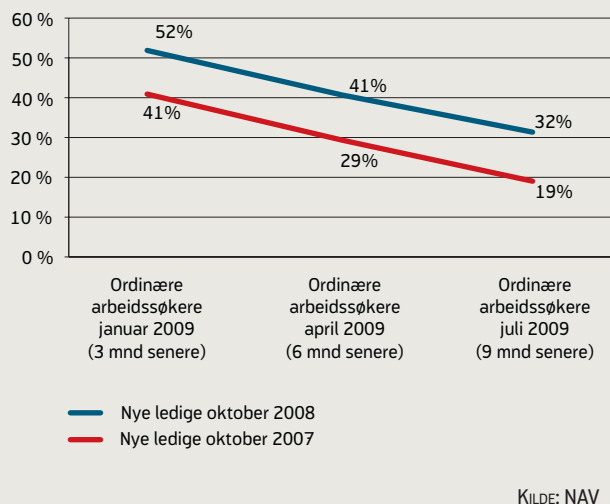
## EN AV TRE ER ARBEIDSSØKERE NI MÅNEDER SENERE

Som vi ser av figur 2, var over halvparten av de som ble registrert som helt ledige i oktober 2008 fortsatt arbeidssøkere tre måneder senere, i januar 2009. Ni måneder senere, i juli 2009, var nesten en av tre registrert som arbeidssøkere. Andelen av dem som ble ledige i oktober 2008 og som fortsatt var ledige tre, seks og ni måneder senere, var høyere enn tilsvarende andeler blant dem som ble ledige ett år tidligere. Forskjellen i andelen som fortsatt var registrert som arbeidssøkere utgjorde 11 prosentpoeng i januar og 13 prosentpoeng i april og juli. Av de som ble arbeidsledige i oktober 2008 var det både i januar, april og juli 2009 en høyere andel menn enn kvinner som fortsatt var registrert som arbeidssøkere.

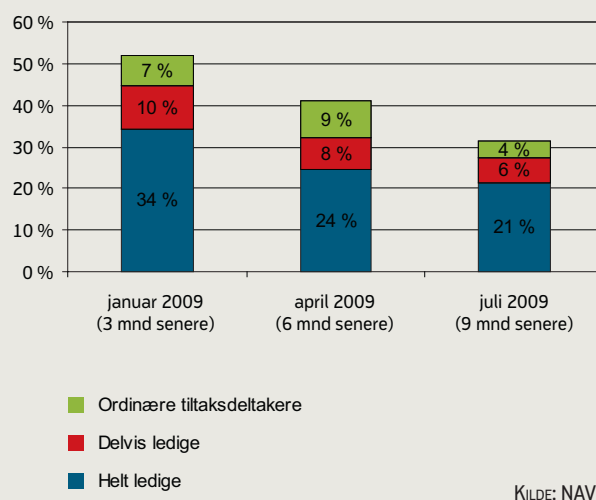
Andelen av de som ble ledige i oktober 2008 som fortsatt var arbeidssøkere i juli 2009, øker med alder. Blant de som var under 20 år, var 22 prosent arbeidssøkere i juli. Det tilsvarende tallet for de som var 60 år og eldre, var 41

<sup>2</sup> Noen av disse kan være nyutdannede som ikke har rukket å opparbeide noen yrkeserfaring, mens andre av ulike grunner ikke har fått registrert noen yrkesbakgrunn. Blant de som ikke har noen registrert yrkesbakgrunn er det en overrepresentasjon av unge under 25 år og personer med ukjent utdanningsnivå.

Figur 2:  
Andelen som sto registrert som ordinære arbeidssøkere tre, seks og ni måneder etter at de ble registrert som helt ledige i oktober 2008 og oktober 2007.



Figur 3:  
Andelen av de nye ledige i oktober 2008 som var registrert som ordinære arbeidssøkere i januar, april og juli 2009 (hhv 3, 6 og 9 måneder senere). Etter arbeidssøkerstatus.



prosent. Noe av årsaken til at mange av de yngste er registrert som arbeidssøkere i så kort tid, er at en større andel av de unge ikke har opparbeidet dagpengerettigheter og derfor har mindre motiv enn eldre til å melde seg regelmessig som arbeidssøkere hos NAV. Mange unge vil også kunne velge utdanning framfor å søke jobb, noe som er lite vanlig i de eldste aldersgruppene.

Figur 3 viser at 21 prosent av de som ble ledige i oktober 2008 var helt ledige i juli 2009. I tillegg var seks prosent delvis ledige og fire prosent deltok på tiltak. Andelen av de nye ledige som deltok på arbeidsmarkedstiltak var høyest i april, seks måneder etter at de ble arbeidsledige.

De som ble ledige i oktober 2008, og som fortsatt var arbeidssøkere i januar, april og juli 2009, deltok i mindre grad på tiltak og var i større grad helt ledige enn de som ble ledige i oktober 2007. Årsaken til denne forskjellen, er at summen av arbeidssøkere var høyere i den førstnevnte gruppen. *Antallet* tiltaksdeltakere var høyere blant de som ble ledige i oktober 2008, mens *andelen* var lavere.

## Helt ledige

Av de som ble arbeidsledige i oktober 2008, var 34 prosent av mennene og 29 prosent av kvinnene fortsatt arbeidssøkere i juli 2009. Andelen som var *helt ledige* var også høyere blant mennene enn blant kvinnene både i januar, april og juli (se tabell 1). At en større andel av mennene fortsatt var ledige etter ni måneder, skyldes i stor grad at flere av mennene har bakgrunn fra konjunkturutsatte yrker

der arbeidsledigheten nå er forholdsvis høy.

Som vi kan se av tabell 1, var det bare 13 prosent av de som var under 20 år som fortsatt var helt ledige i juli. Til sammenligning var hele 31 prosent av de som var 60 år eller eldre fortsatt ledige på dette tidspunktet.

Personer med bakgrunn fra lederyrker, bygge- og anleggsyrker, megler- og konsulentyrker samt ingeniør- og ikt-yrker, var i størst grad fortsatt helt ledige etter ni måneder. De som i minst grad var ledige etter ni måneder, var personer med bakgrunn fra helse-, pleie- og omsorgsykker. Av disse var bare 15 prosent registrert som helt ledige i juli.

Dersom vi bruker en mer fininndelt yrkesgruppering, ser vi enda større forskjeller i andelen helt ledige etter ni måneder. Noen av yrkesgruppene som sliter mest med å komme i jobb er lager- og transportmedarbeidere, støpere, sveisere og platearbeidere, samt snekkere og tømrere (se figur 4). At disse yrkesgruppene har det spesielt vanskelig, henger sammen med at det er i industriyrker og bygge- og anleggsyrker at arbeidsledigheten nå er høyest (henholdsvis 5,0 % og 4,8 % i juli). Sykepleiere og jordmødre kommer betydelig raskere ut i jobb, noe som henger sammen med at det er innen helse, pleie og omsorg at arbeidsledigheten er lavest (1,2 % i juli).

## Tiltaksdeltakere

Av de som ble ledige i oktober 2008, deltok sju prosent på tiltak tre måneder senere (se figur 3). Andelen tiltaksdel-

Tabell 1:

**Andelen av de nye ledige i oktober 2008 som fortsatt er helt ledige i januar, april og juli. Fordelt etter kjønn, aldersgruppe og yrkesbakgrunn.**

		Januar	April	Juli
Kjønn	Menn (N = 7 768)	39 %	29 %	24 %
	Kvinner (N = 6 042)	28 %	19 %	18 %
Aldersgruppe	60 år og eldre (N = 442)	47 %	38 %	31 %
	50-59 år (N = 1 379)	36 %	26 %	22 %
	40-49 år (N = 2 489)	36 %	27 %	24 %
	30-39 år (N = 3 382)	36 %	25 %	23 %
	20-29 år (N = 4 803)	34 %	24 %	20 %
	Under 20 år (N = 1 315)	20 %	13 %	13 %
Yrkesbakgrunn	Ledere (N = 172)	41 %	30 %	28 %
	Ingeniør- og ikt-fag (N = 336)	40 %	27 %	26 %
	Akademiske yrker (N = 224)	35 %	20 %	21 %
	Undervisning (N = 200)	32 %	21 %	24 %
	Helse, pleie og omsorg (N = 918)	25 %	15 %	15 %
	Barne- og ungdomsarbeid (N = 530)	27 %	20 %	20 %
	Meglere og konsulenter (N = 613)	41 %	25 %	26 %
	Kontorarbeid (N = 1 044)	35 %	27 %	25 %
	Butikk- og salgsarbeid (N = 1 314)	30 %	20 %	18 %
	Jordbruk, skogbruk og fiske (N = 303)	38 %	24 %	16 %
	Bygg og anlegg (N = 1 466)	46 %	35 %	27 %
	Industriarbeid (N = 1 584)	39 %	28 %	25 %
	Reiseliv og transport (N = 1 350)	39 %	27 %	20 %
	Serviceyrker og annet arbeid (N = 1 285)	31 %	24 %	21 %
Ingen yrkesbakgrunn / uoppgitt (N = 2 471)	26 %	19 %	18 %	
Totalt (N = 13 810)		34 %	24 %	21 %

KILDE: NAV

takere var høyest i april, da ni prosent av det opprinnelige utvalget deltok på tiltak.

Andelen tiltaksdeltakere var noe høyere blant kvinnene enn blant mennene, men var i begge tilfeller høyest i de yngste aldersgruppene. I aldersgruppa under 20 år deltok 24 prosent av de som ble ledige i oktober på arbeidsmarkedstiltak i januar og april.

Når det gjelder yrkesbakgrunn, var andelen som deltok på tiltak etter seks måneder høyest blant de som ikke hadde noen yrkeserfaring, og blant de som hadde bakgrunn fra barne- og ungdomsarbeid.

## Delvis ledige

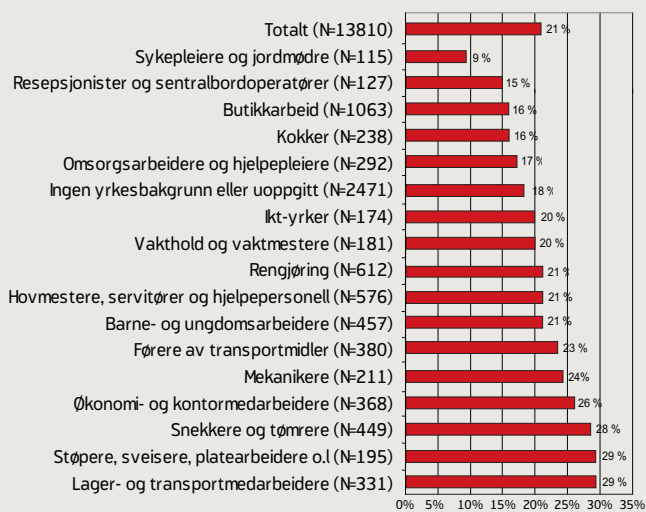
Som vi kan se av figur 5, var det en større andel av kvin-

nene enn av mennene som var delvis ledige i januar 2009, tre måneder etter at de ble ledige. I juli hadde kjønnsforskjellen jevnet seg ut, og andelen delvis ledige hadde sunket til seks prosent for begge kjønn. En årsak til at en større andel kvinner enn menn blir delvis ledige, er trolig at deltidarbeid er mest utbredt i typiske kvinneyrker.

Av alle som ble ledige i oktober, er andelen delvis ledige i juli høyest blant personer med bakgrunn fra industriarbeid. Dette kommer av at mange fra industrien blir delvis permittert, for eksempel 50 prosent av arbeidstiden.

Dersom vi kun ser på de som fortsatt er arbeidssøkere i juli, er det blant personer med bakgrunn fra butikk- og salgsarbeid og helse, pleie og omsorg at det er vanligst å være delvis ledig. I disse yrkesgruppene var en av fire av de som fortsatt var arbeidssøkere i juli delvis ledige.

Figur 4:  
Andelen av de som første gang ble registrert som helt ledige i oktober 2008 som fortsatt var helt ledige i juli 2009. Utvalgte yrker.



KILDE: NAV

Når det gjelder aldersforskjeller, var andelen delvis ledige lavest blant de under 20 år, og økte med alder. Denne aldersforskjellen var mest tydelig i januar, tre måneder etter at de ble ledige.

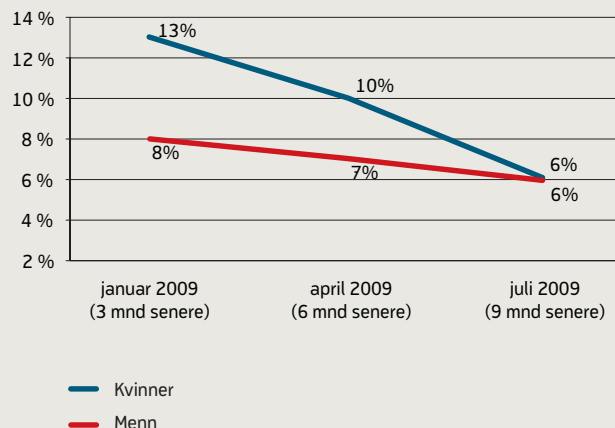
### EN AV TI BLE GJENGANGERE

Av de personene som ble arbeidsledige i oktober 2008, var 32 prosent fortsatt registrert som arbeidssøkere i juli 2009, ni måneder senere. De fleste av disse var også registrert som arbeidssøkere både i januar og april, men en av fire hadde hatt et opphold i arbeidssøkerperioden. Disse kalles her *gjengangere* (se faktaboks om definisjoner). Det kan være flere årsaker til at noen går ut og inn av statusen som arbeidssøker, men i mange tilfeller kan det dreie seg om personer som sliter med å få en varig tilknytning til yrkeslivet.

Tabell 2 gir en skisse av hvordan de som ble arbeidsledige i oktober 2008 endret status i løpet av de neste ni månedene. I tabellen ser vi hvor stor andel som er arbeidssøkere og hvor stor andel som ikke er arbeidssøkere på de ulike tidspunktene (januar, april og juli 2009), fordelt etter hvilken status de hadde tre måneder tidligere.

Vi ser at nærmere halvparten av utvalget ikke lenger var registrert som arbeidssøkere i januar, tre måneder etter at de ble ledige. De fleste av disse var heller ikke registrert som arbeidssøkere i april eller juli. En av fire av de som ble

Figur 5:  
Andelen av de som ble arbeidsledige i oktober 2008 som var delvis ledige i januar, april og juli 2009 (hhv 3, 6 og 9 måneder senere). Kvinner og menn.



KILDE: NAV

ledige i oktober var registrert som arbeidssøkere både i januar, april og juli. En av ti var gjengangere som hadde et opphold i arbeidssøkerperioden i januar og/eller april og dukket opp igjen som arbeidssøkere enten i april eller juli.

### Størst andel gjengangere blant de yngste

Når vi ser på andelen gjengangere av de som fortsatt er arbeidssøkere i juli, er det ulikheter både mellom ulike yrkesgrupper og mellom kvinner og menn, men i størst grad mellom ulike aldersgrupper. Andelen gjengangere av de som fortsatt var arbeidssøkere i juli, var størst blant de yngre aldersgruppene. Mens 36 prosent av arbeidssøkerne under 20 år var gjengangere, gjaldt dette bare 15 prosent av de som var 55 år eller eldre.

Videre var andelen gjengangere høyest blant personer uten yrkeserfaring (28 %), men det var også en høy andel gjengangere blant arbeidssøkere med bakgrunn fra service-yrker og butikk- og salgsarbeid (26 %). Andelen gjengangere var lavest blant de som hadde bakgrunn fra akademiske yrker og ingeniør- og ikt-yrker (18 %). 24 prosent av mennene og 23 prosent av kvinnene var gjengangere.

Tabell 2:

**Andelen av de som første gang ble registrert som helt ledige i oktober 2008 som var ordinære arbeidssøkere i januar, april og juli 2009. N = 13 810.**

Oktober 2008		Januar 2009		April 2009		Juli 2009	
Helt ledige	100 %	Ordinære arbeidssøkere	52 %	Ordinære arbeidssøkere	35 %	Ordinære arbeidssøkere	24 %
						Ikke lenger ordinære arbeidssøkere	11 %
				Ikke lenger ordinære arbeidssøkere	17 %	Ordinære arbeidssøkere (gjengangere)	2 %
						Ikke lenger ordinære arbeidssøkere	15 %
		Ikke lenger ordinære arbeidssøkere	48 %	Ordinære arbeidssøkere (gjengangere)	6 %	Ordinære arbeidssøkere (gjengangere)	3 %
						Ikke lenger ordinære arbeidssøkere	3 %
				Ikke lenger ordinære arbeidssøkere	42 %	Ordinære arbeidssøkere (gjengangere)	2 %
						Ikke lenger ordinære arbeidssøkere	39 %

KILDE: NAV