

Arbeidsmarkedet nå - desember 2009

"Arbeidsmarkedet nå" er et månedleg notat frå Statistikk og utredning i Arbeids- og velferdsdirektoratet. Notatet er skriva av Jorunn Furuberg Jorunn.Furuberg@nav.no, 17. desember 2009.

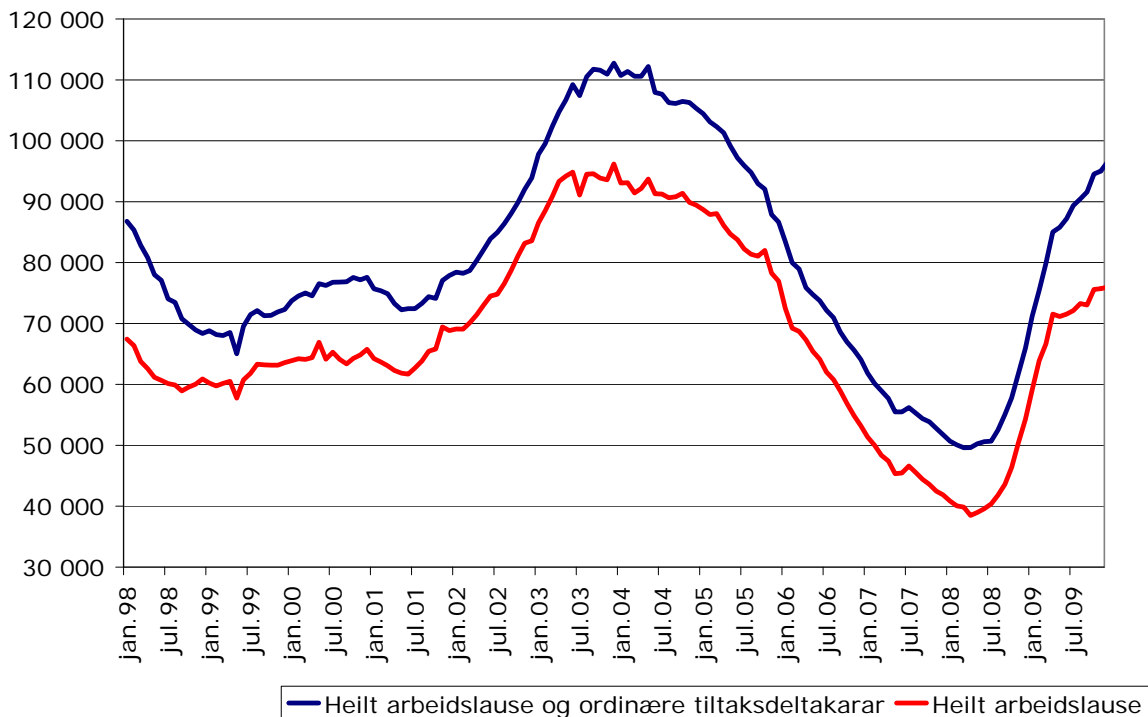
Få nye arbeidslause i desember

Ved utgangen av desember er det registrert 69 900 heilt arbeidslause hos NAV. Dette svarer til 2,7 prosent av arbeidsstyrken og er ein auke på 19 800 (39 %) samanlikna med desember 2008. Sesongkorrigererte tal viser at det har vorte 200 fleire arbeidslause sidan utgangen av november.

I løpet av 2009 har tiltaksaktiviteten auka sterkt. Det er no registrert 20 800 ordinære tiltaksdeltakarar hos NAV, dette er 8 800 (73 %) fleire enn same tid i fjor. Ein del av den dempa veksten i arbeidsløysa dei siste månadene skuldast at fleire er i tiltak. Sesongkorrigererte tal viser at summen av heilt arbeidslause og ordinære tiltaksdeltakarar har auka med 1 500 personar sidan utgangen av november.

Dei siste månadene har veksten i arbeidsløysa dempa seg. Ved utgangen av året er arbeidsløysa på eit lågare nivå enn det mange rekna med i starten av 2009. Talet på nye arbeidssøkjjarar som melder seg til NAV har vist ein minkande trend utover i 2009, samstundes som tilgangen av nye ledige stillingar har flata ut og stabilisert seg dei siste månadene sett under eitt.

Figur 1. Utviklinga i talet på registrerte heilt arbeidslause og summen av ordinære tiltaksdeltakarar og heilt arbeidslause. Sesongjusterte tal. Januar 1998 –desember 2009.

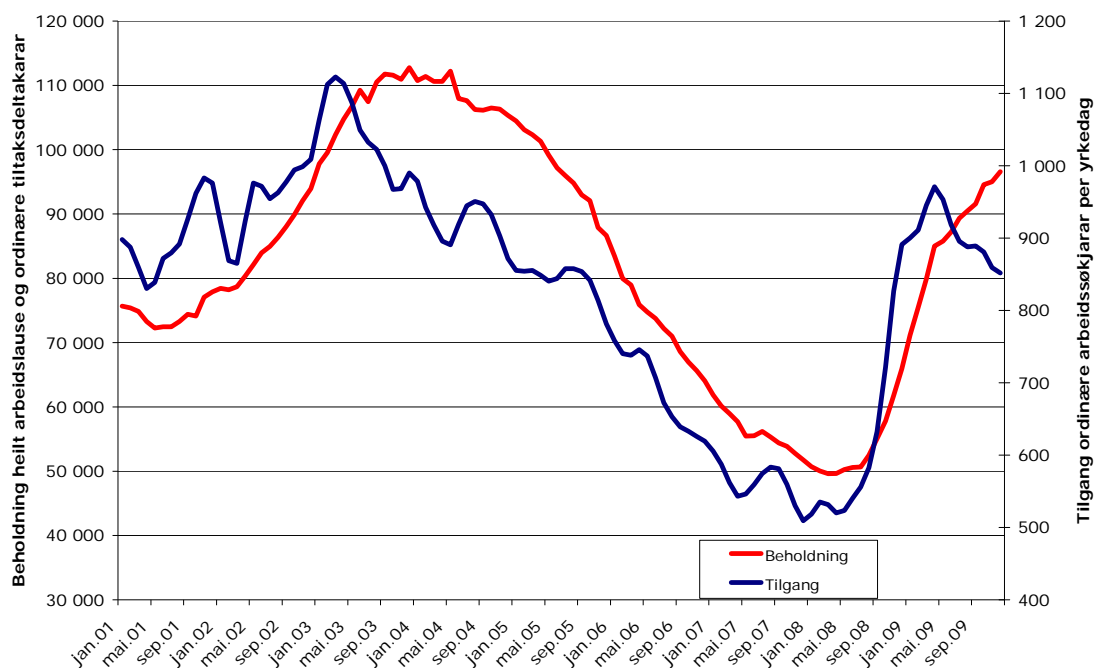


Kjelde: NAV.

Færre nye arbeidssøkjjarar

Talet på nye arbeidssøkjjarar som melder seg til NAV har vist ein minkande trend utover i 2009, men er framleis på eit høgt nivå.

Figur 2. Tilgang av ordinære arbeidssøkjjarar per yrkedag, beholdning av summen av heilt arbeidsledige og ordinære tiltaksdeltakarar. Sesongjusterte tal. Trend. Januar 2001- desember 2009.

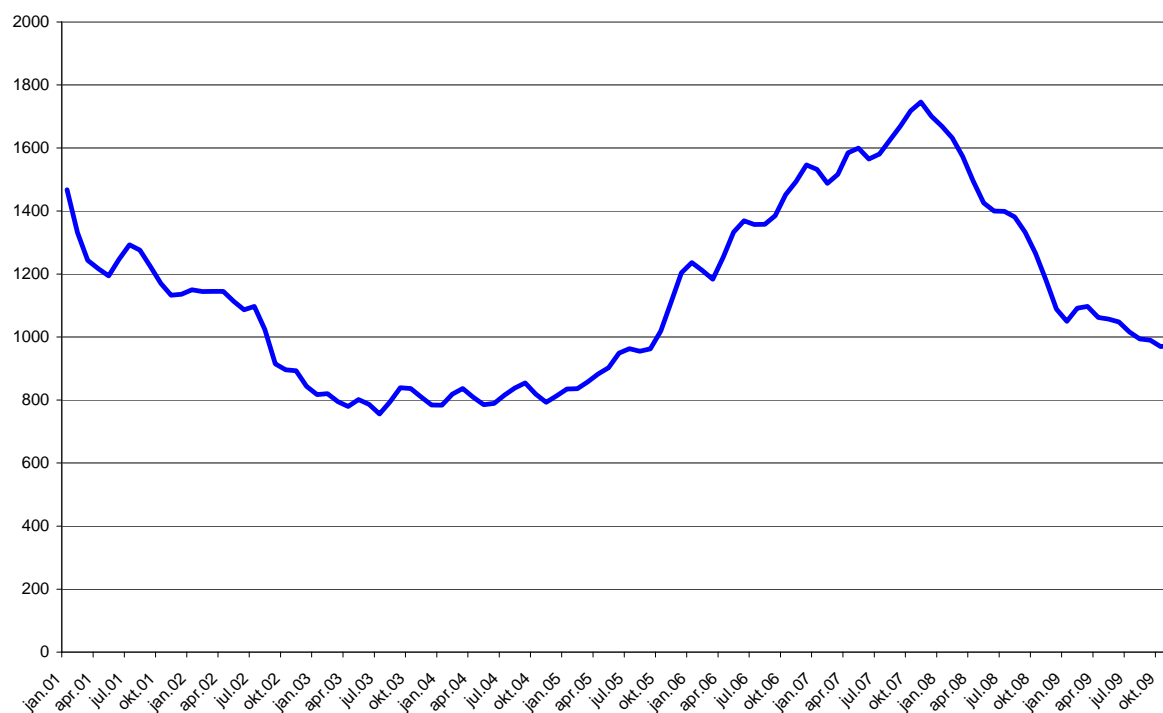


Kjelde: NAV

Nye ledige stillingar

Dei siste månadene har talet på registrerte nye ledige stillingar stabilisert seg. Samanlikn med same periode i fjor blei det registrert 5 prosent færre ledige stillingar i løpet av desember. Bortsett frå innan jordbruk, skogbruk og fiske, som er ei lita yrkesgruppe, var nedgangen størst innan industriarbeid og reiseliv og transport. Innan bygg og anlegg var det ein liten auke i talet på ledige stillingar (4 %), samanlikna med desember i fjor. Også innan helse, pleie og omsorg, butikk og salsarbeid og serviceyrke var det ein liten auke i talet på nye ledige stillingar.

Figur 3. Tilgang ledige stillingar per yrkedag.¹ Sesongjusterte tal. Trend. Januar 2001- desember 2009.



Kjelde: NAV

Stabil utvikling i talet på delvis arbeidslause

Sesongkorrigert tal viser at veksten i talet på delvis arbeidslause har flata ut dei siste månadene. Det er no registrert 31 400 delvis arbeidslause, ein auke på 10 900 personar (53 %) samanlikna med tal for desember i fjor.

¹ Omfattar stillingar utlyst i media, registrert av arbeidsgjevar på nav.no eller meldt til NAV.

Figur 4. Delvis arbeidslause. Sesongjusterte tal. Januar 2000- desember 2009.



Kjelde: NAV

Utviklinga i norsk økonomi

Ved inngangen til 2009 var norsk økonomi prega av fallande produksjon og sterk auke i arbeidsløysa. I løpet av året har vi igjen fått vekst i økonomien, og auken i arbeidsløysa er no langt lågare enn det dei fleste føresette i starten av 2009.

Tal frå Statistisk Sentralbyrå (SSB) viser ein auke i bruttonasjonalproduktet (BNP) for Fastlands- Noreg både i 2. og 3. kvartal i år, etter tre kvartal med nedgang. Det var vekst i produksjonen både innan industri og bygg og anlegg, samstundes som det var auke i offentleg og privat konsum. Også auka eksport bidrog til veksten i BNP, medan det var ein nedgang i investeringane i fastlandsøkonomien.

Sesongkorrigererte tal frå SSB viser at industriproduksjonen i Noreg auka med 2,3 prosent i perioden august til oktober, samanlikna med perioden mai til juli. Det er særleg kjemisk industri og deler av metallindustrien samt næringsmiddelindustrien som har bidrege til positiv vekst. Samanlikna med oktober i fjor var likevel industriproduksjonen 5,3 prosent lågare i oktober i år. Nedgangen i norsk industriproduksjon har vore klart lågare enn i mange andre land. Tilgangen av nye ordrar til industrien ligg framleis på eit lågt nivå. Varekonsumet auka med 2,7 prosent frå september til oktober i år, viser tal frå SSB. Låg rente og meir optimistiske framtidsutsikter gjer at forbruket aukar.

Ordretilgangen til industrien falt med 31,5 prosent i 3. kvartal i år samanlikna med 3. kvartal i fjor. Nedgangen i ordretilgangen i 3. kvartal er lågare enn tidlegare i denne nedgangskonjunktoren, og viser teikn til utflating. I 3. kvartal minka ordreservane i industrien samla med 33 prosent, dei fleste næringane opplever ein nedgang. For

verftsindustrien var ordreservane heile 40 prosent lågare i 3. kvartal i år enn i same periode i fjor. Finanskrisa har ført til lågare etterspurnad frå utlandet og finansieringsvanskar for oppdrag til norsk industri.

Dei første 10 månadene i år vart det sett i gang 26 prosent færre bustader, rekna i bruksareal, samanlikna med same periode i fjor. Nedgange i igangsetjinga av nye bustadbygg har stoppa opp dei siste månadene, medan det er framleis er ein sterk nedgang i når det gjeld bygg til andre føremål.

Tal frå AKU viser at det har vore ein nedgang i sysselsetjinga på 38 000 personar frå 3. kvartal i fjor til 3. kvartal i år. I same periode har det vorte 18 000 færre sysselsette innan industrien. Også varehandel og bygg og anlegg har opplevd nedgang i sysselsetjinga. Yrkesdeltakinga har samla gått ned frå 74,3 prosent til 72,6 prosent i perioden. Det er særleg dei yngste som trekkjer seg ut av arbeidsmarknaden.

Utviklinga internasjonalt

Etter fall i produksjonen i 2008 og starten av 2009, er det igjen vekst i økonomien i mange land mot slutten av året. Særleg er det vekst i dei nye økonomiane som Kina og India. I USA og Europa er det generelt lågare vekst i industriproduksjonen og mykje av oppgangen skuldast offentlege tiltak for motverka konjunkturedgangen. Mange land har underbudsjettert for å stimulera til økonomisk vekst, og desse underskota må etter kvart dekkast inn igjen. Den høge arbeidsløysa i USA og store deler av Europa fører til lågare stimulans av verdsøkonomien i form av lågare etterspurnad etter varer og tenester.

I Sverige vaks BNP med 0,2 prosent frå 2. kvartal til 3. kvartal. Samstundes auka arbeidsløysa, og tal frå Eurostat viser at arbeidsløysa i Sverige var 8,8 prosent i oktober.

I eurosona samla er det no vekst i økonomien. BNP vaks med 0,4 prosent frå 2. kvartal til 3. kvartal i år, etter ein nedgang i dei fem føregåande kvartala. Dei siste månadene har industriproduksjonen auka, men ligg framleis på eit lågt nivå. Frå oktober i fjor til oktober i år var det ein nedgang i industriproduksjonen på 11,1 prosent. Samla er arbeidsløysa i eurosona 9,8 prosent i oktober.

I Tyskland har det vore vekst i BNP både i 2. kvartal og 3. kvartal. Auken i arbeidsløysa i Tyskland har flata ut og vist ein liten nedgang. I oktober var arbeidsløysa i Tyskland 7,5 prosent.

I Storbritannia er det framleis ein nedgang i økonomien. Frå 2. til 3. kvartal minka BNP med BNP 0,3 prosent. Dette er det sjette kvartalet på rad med nedgang i BNP.

I USA auka BNP med 2,8 prosent i 3. kvartal, målt i årlig rate, etter ein nedgang dei førre fire kvartala. I november var arbeidsløysa i USA 10,0 prosent. Bustadmarknaden i USA er i ferd med å betra seg, prisane er i ferd med å stiga, og salet av brukte bustader har auka kraftig dei siste månadene.

Veksten i kinesisk BNP var på 8,9 prosent i 3. kvartal, mot 7,9 prosent i 2. kvartal. Mykje av veksten skuldast auke i investeringar og privat forbruk

Størst auke i arbeidsløysa innan ingeniør- og ikt-fag

Samanlikna med desember i fjor har arbeidsløysa auka mest innan ingeniør- og ikt-fag, der det no er 67 prosent fleire arbeidslause enn same tid i fjor. Også blant leiarar (57 %) og innan industriarbeid(47 %) har arbeidsløysa auka monaleg.

Arbeidsløysa er høgast blant dei med bakgrunn frå bygg og anlegg (5,0 %) og innan industriarbeid (4, 3%), medan det er færrest arbeidslause blant dei med bakgrunn frå undervisning (0,6 %) og helse, pleie og omsorg(1,0 %).

Ingeniør- og ikt-fag

I denne yrkesgruppa aukar arbeidsløysa mest blant ingeniørar og teknikarar (83 %) og blant sivilingeniørar og sivilarkitektar (81 %). Sjølv om arbeidsløysa har auka samanlikna med tal for desember i fjor, er det framleis få arbeidslause med bakgrunn frå ingeniør- og ikt-fag (1,2 %).

Leiarar

Samanlikna med tal for desember i fjor har arbeidsløysa auka mest for leiarar i privat sektor (69 %).

Bygg og anlegg

I denne yrkesgruppa har arbeidsløysa auka mest blant elektrikarar der det no er 175 prosent fleire arbeidslause enn same tid i fjor. Også blant røyrleggjarar (116 %) har arbeidsløysa meir enn dobla seg i perioden.

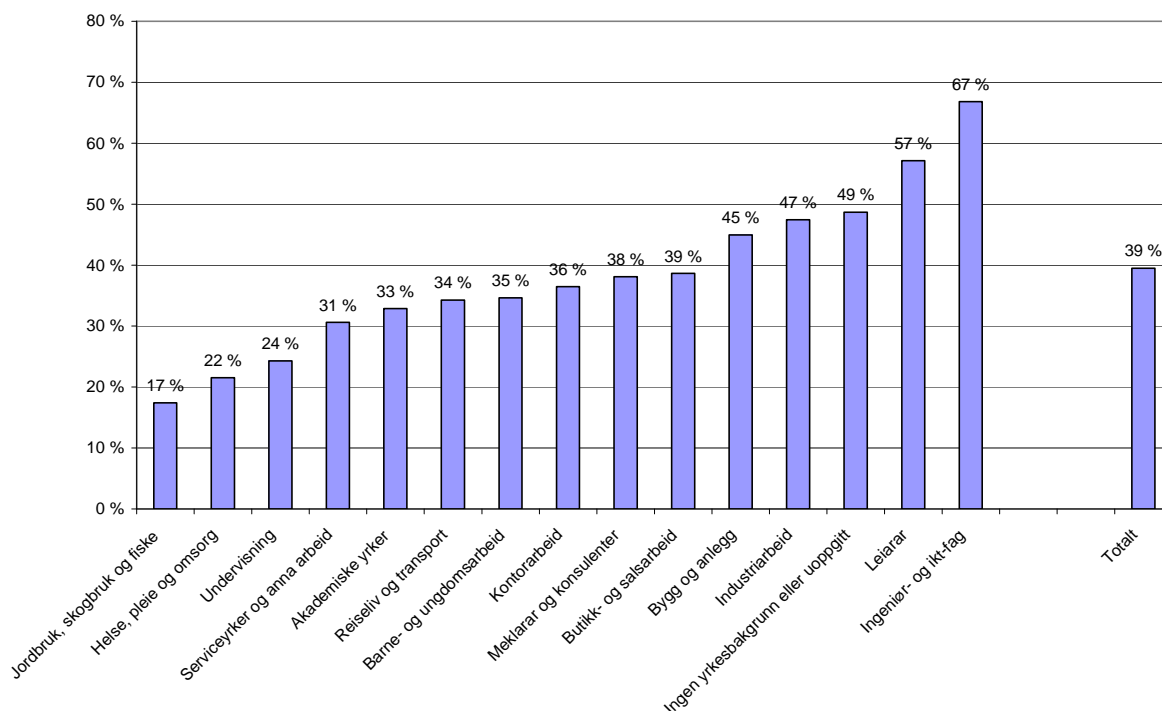
Industriarbeid

Innan industriyrka har arbeidsløysa auka mest for støyparar , sveisarar og platearbeidarar (114 %) der det no er over dobbelt så mange arbeidslause enn same tid i fjor. For automatikarar og elektriske montørar har arbeidsløysa auka med 89 prosent i perioden.

Helse, pleie og omsorg

I denne yrkesgruppa har arbeidsløysa auka mest blant sosionomar og barnevernspedagogar (32 %) og blant omsorgsarbeidarar og hjelpepleiarar(30 %).

Figur 5. Prosentvis endring i talet på arbeidslause etter yrkesbakgrunn. Desember 2008 – desember 2009.



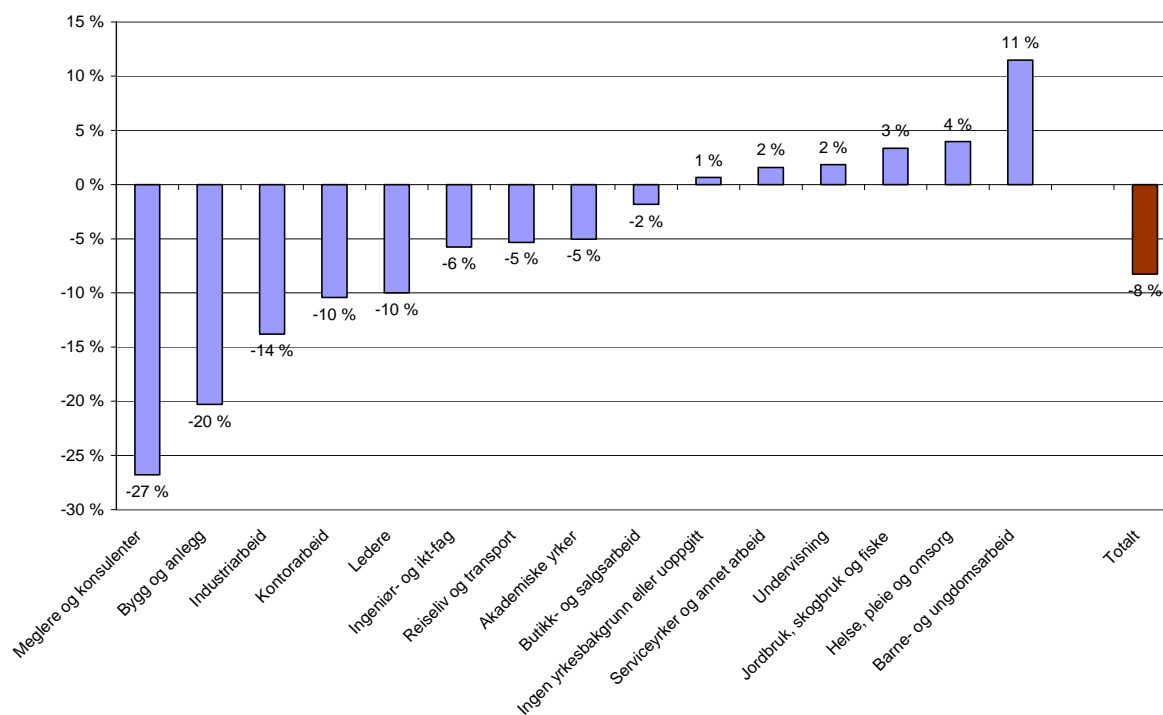
Kjelde: NAV

Arbeidslause med kort varigheit som arbeidssøkjjar

Blant dei heilt arbeidslause er det no 11 700 som har vore arbeidssøkjjarar i mindre enn fire veker. Dette er ein nedgang på 1 100 personar, eller 8 prosent, samanlikna med tal for desember i fjor. Arbeidsløysa aukar no mest blant dei som har vore arbeidssøkjjarar i mellom eit halvt og eitt år, der det no er 142 prosent fleire arbeidslause enn same tid i fjor.

Denne utviklinga heng saman med at vi i desember i fjor hadde ein sterk auke i talet på nye arbeidslause. Blant dei arbeidslause som har vore registrert hos NAV under fire veker er det størst auke innan barne- og ungdomsarbeid der det no er 11 prosent fleir enn på same tid i fjor. I yrkesgruppene mektalar og konsulentar (-27 %) og bygg og anlegg (-20 %) er det no langt færre arbeidslause med kort varigheit enn i desember i fjor.

Figur 6. Registrerte arbeidslause med mindre enn 4 veker varighet som arbeidssøkjarar etter yrke. Prosentvis endring desember 2008 –desember 2009.



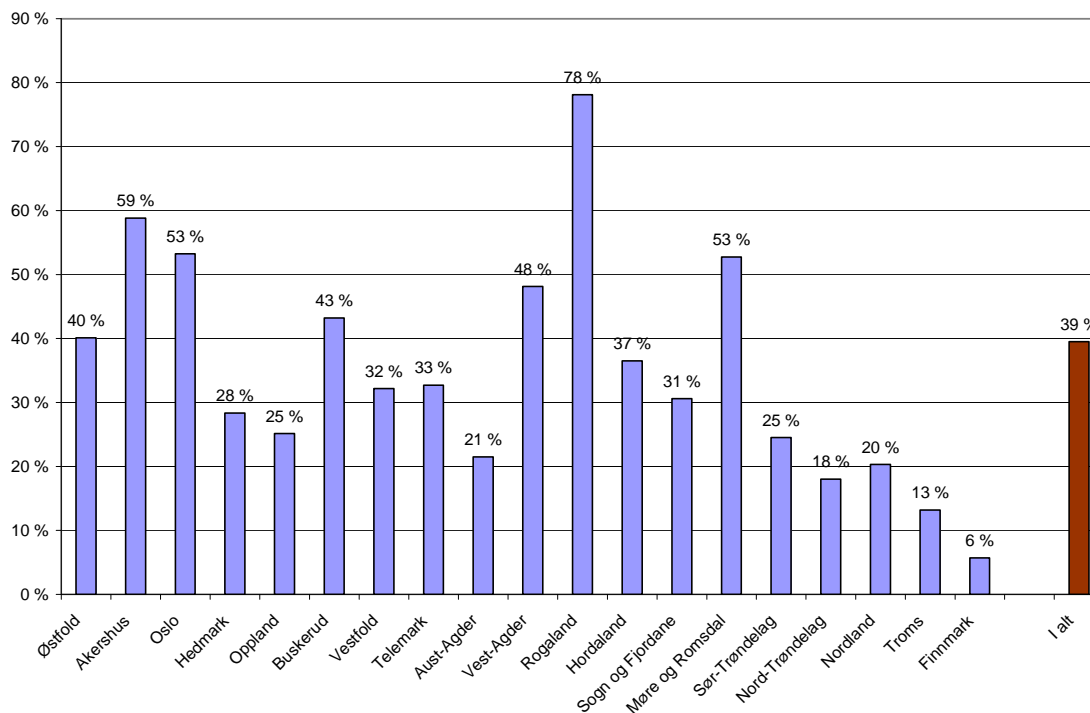
Kjelde: NAV

Flest arbeidslause i Oslo

Samanlikna med desember i fjor har arbeidsløysa auke i alle fylke. Auken er størst i Rogaland (78 %) og i Akershus (59 %), og minst i Finnmark (6 %) og i Troms (13 %).

Arbeidsløysa er høgast i Oslo med 3,7 prosent, og i Østfold og Finnmark, begge fylka med 3,2 prosent arbeidsløysa. Lågast arbeidsløysa er det i Sogn og Fjordane (1,8 %) i Rogaland (2,2 %) og i Møre og Romsdal (2,2 %).

Figur 7. Prosentvis endring i talet på arbeidslause etter fylke. Desember 2008 - desember 2009.

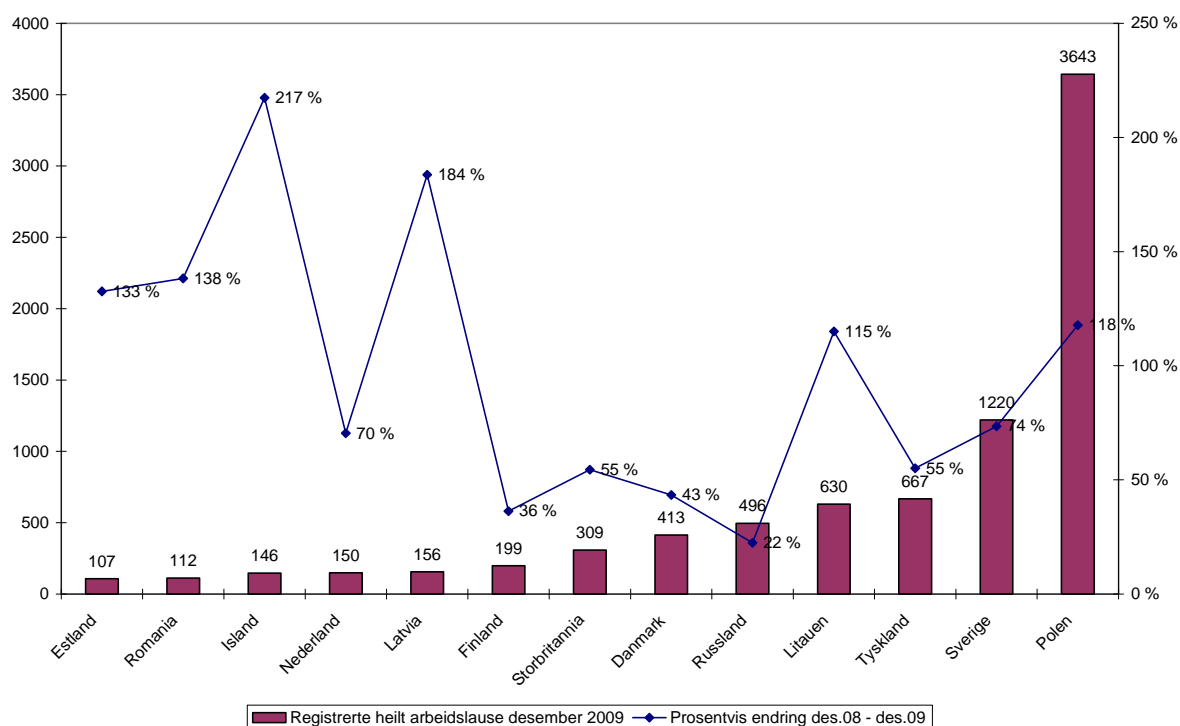


Kjelde: NAV

Fleire arbeidslause arbeidsinnvandrere

Figur 8 viser arbeidslause etter statsborgarskap for dei landa som er mest aktuelle for arbeidsinnvandring. Polakkar og svenskar er dei største gruppene blant dei arbeidslause arbeidsinnvandrarane, Ved utgangen av desember er 3 600 polakkar og 1 200 svenskar registrert som heilt arbeidslause hos NAV. Samanlikn med same tid i fjor er det størst auke i talet på heilt arbeidslause blant islendingar og latviarar.

Figur 8. Registrerte arbeidsledige etter statsborgarskap. Talet på personar i desember 2009, og prosentvis endring frå desember 2008 til desember 2009.



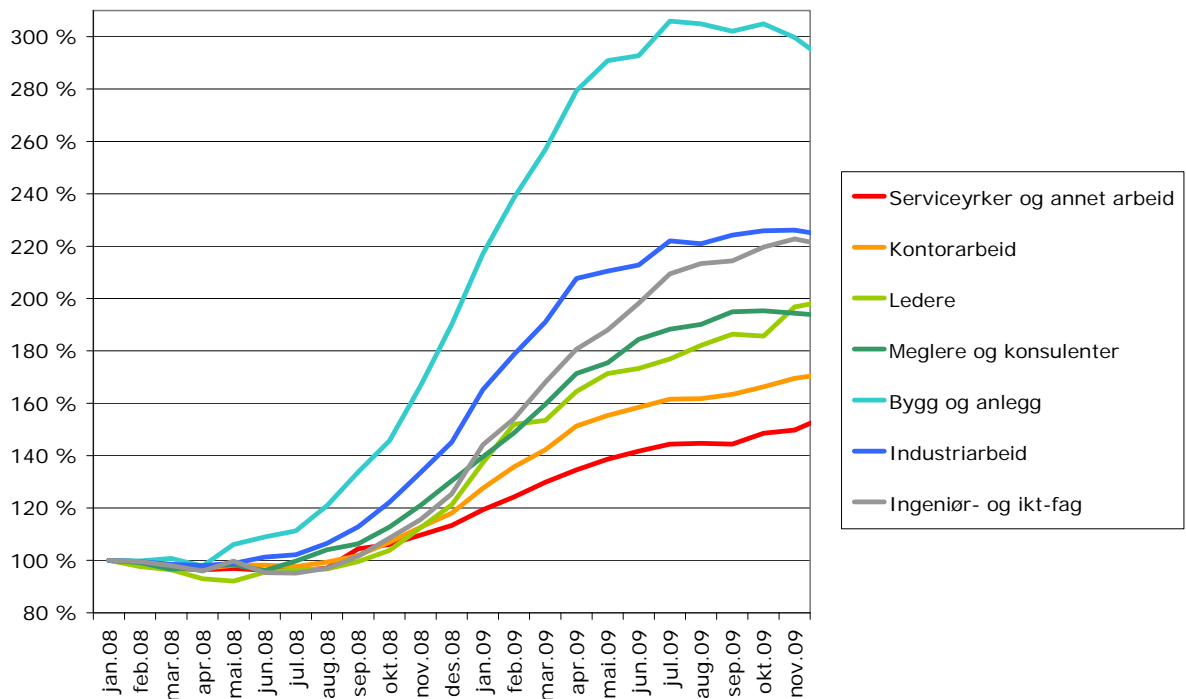
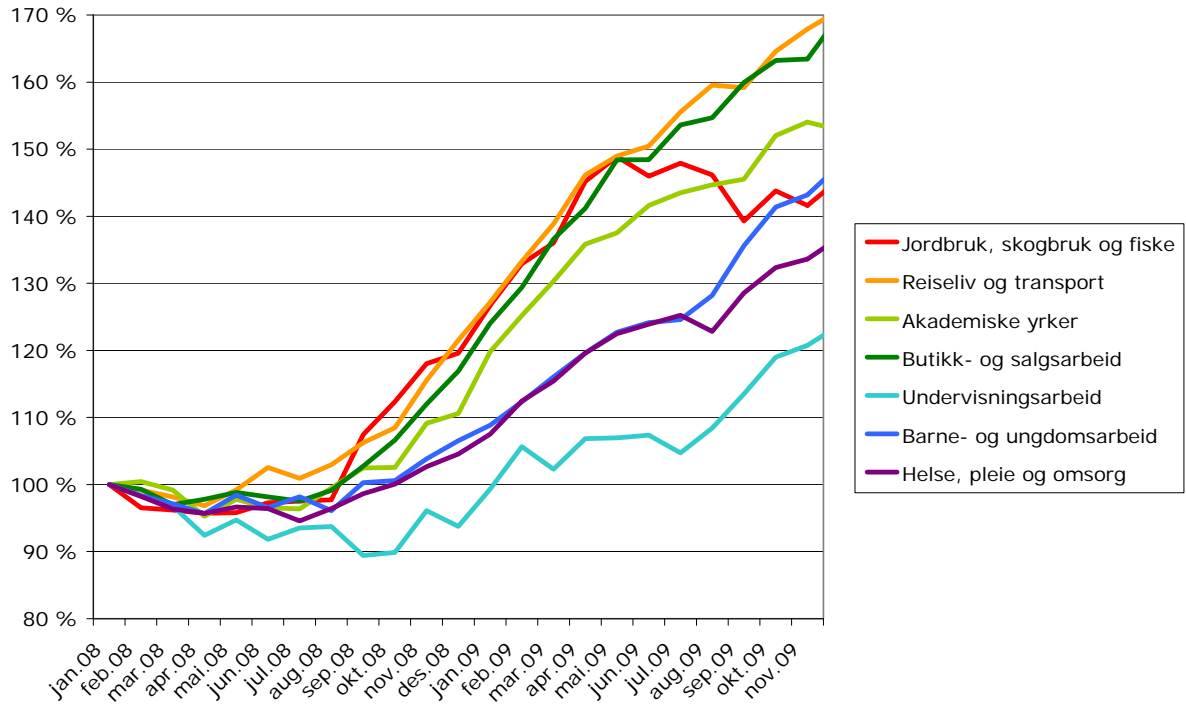
Kjelde: NAV

Spesielle tilhøve ved månadsoppdateringa

Det er ingen kjende spesielle tilhøve som har innverknad på oppdateringa av månadstala i desember.

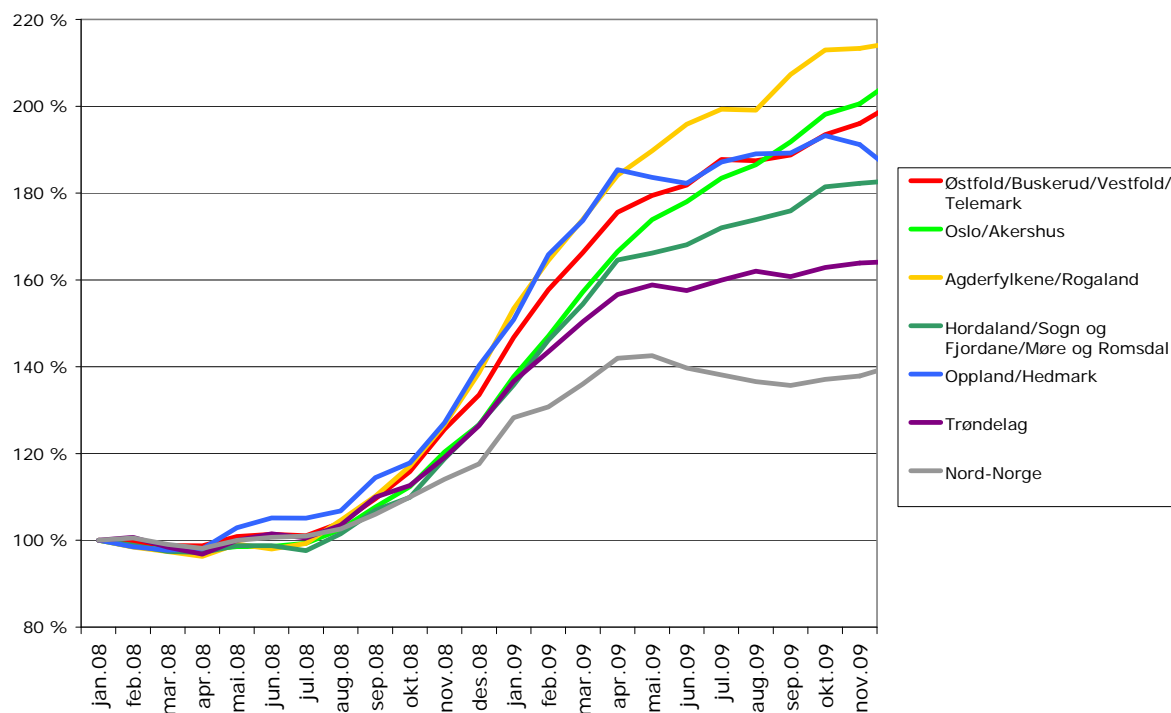
Figurvedlegg

Figur 9 og 10. Utviklinga i summen av registrerte arbeidslause og ordinære tiltaksdeltakarar innanfor yrkesgrupper (yrkesbakgrunn). Januar 2008 – desember 2009. Januar 2008 = 100. Sesongkorrigerte tal.



Kjelde: NAV

Figur 11. Utviklinga i summen av registrerte arbeidslause og ordinære tiltaksdeltakarar i regionar. Januar 2008 –desember 2009. Januar 2008 = 100. Sesongkorrigererte tal.



Kjelde: NAV