

## Arbeidsmarkedet nå - desember 2011

"Arbeidsmarkedet nå" er et månedlig notat fra seksjon for Utredning i Arbeids- og velferdsdirektoratet.

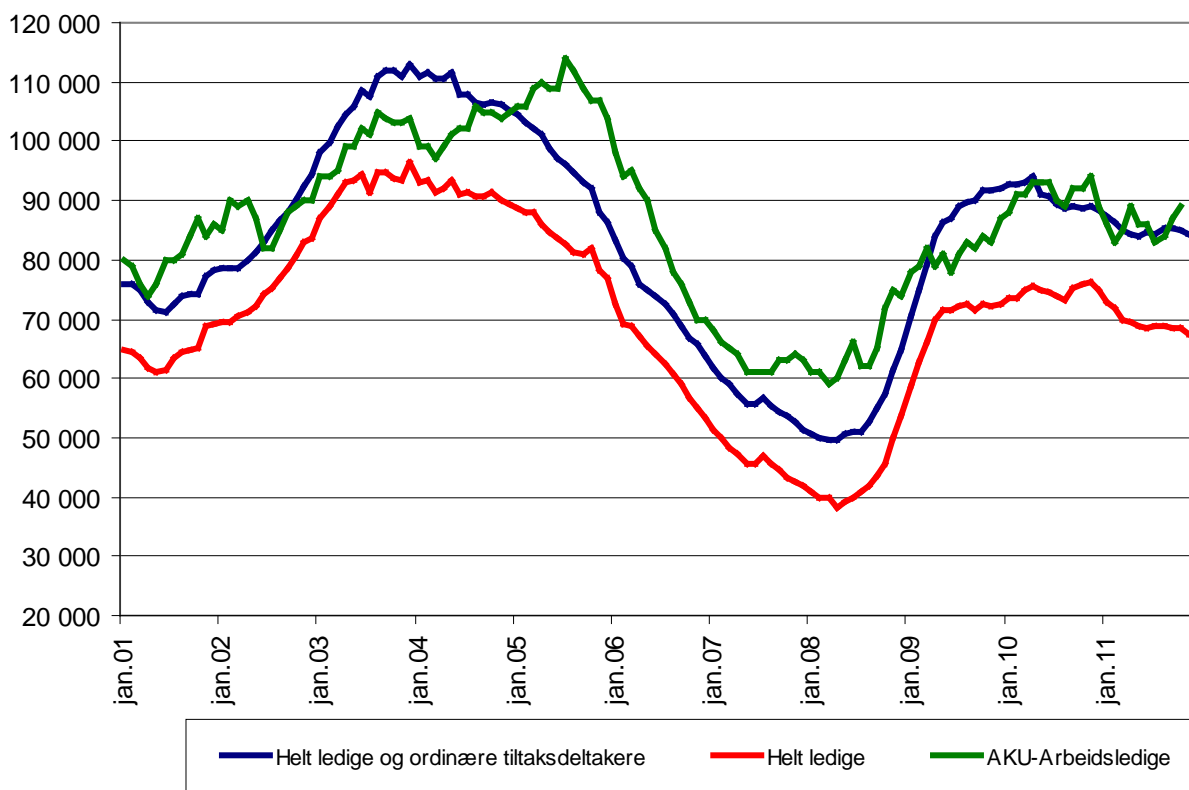
Notatet er skrevet av Karl Jacobsen [Karl.Jacobsen@nav.no](mailto:Karl.Jacobsen@nav.no), 22. desember 2011.

### Små endringer i ledigheten

Ved utgangen av desember var det registrert 63 700 helt ledige hos NAV. Dette utgjør 2,4 prosent av arbeidsstyrken. Sammenlignet med desember i fjor er det 6 300 (-9 %) færre registrerte helt ledige.

Sesongjusterte tall viser at antallet helt ledige gikk opp med 200 i desember, mens summen av antallet ordinære tiltaksdeltakere og helt ledige gikk ned med 400. Tilgangen på nye arbeidssøkere<sup>1</sup> som melder seg til NAV er uendret fra forrige måned, og er fortsatt høyere enn i vår. Etter en nedgang gjennom sommeren, har antallet nye ledige stillinger holdt seg nokså stabilt de siste månedene. Stabil tilgang av ledige stillinger indikerer en uendret etterspørsel etter arbeidskraft.

**Figur 1. Utviklingen i antallet registrerte helt arbeidsledige, summen av ordinære tiltaksdeltakere og arbeidsledige ifølge Statistisk sentralbyrås arbeidskraftsundersøkelse (AKU). Sesongjusterte tall. Januar 2001 – desember 2011.**



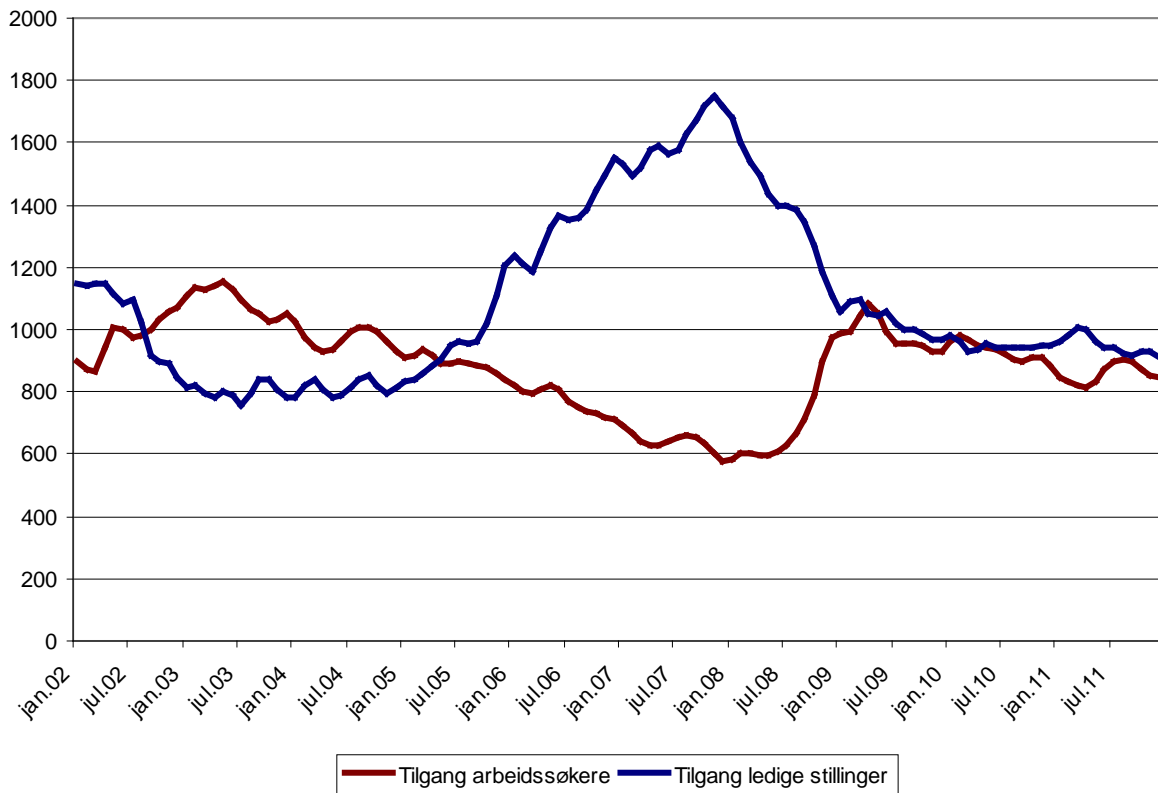
Kilde: NAV og SSB

<sup>1</sup> Inkluderer helt arbeidsledige, delvis arbeidsledige, ordinære tiltaksdeltakere og andre arbeidssøkere.

## Stabil tilgang på nye arbeidssøkere

Etter en svak nedgang i tilgangen på nye arbeidssøkere de siste månedene, var tilgangen på nye arbeidssøkere i desember uendret fra måneden før. Sammenlignet med desember i fjor er tilgangen på nye arbeidssøkere noe redusert.

Figur 2. Tilgang av arbeidssøkere per virkedag og tilgang av ledige stillinger per virkedag.<sup>2</sup> Trend. Januar 2002 - desember 2011.



Kilde: NAV

## Liten endring i tilgangen på ledige stillinger

Tilgangen på nye ledige stillinger er om lag uendret fra forrige måned, noe som indikerer stabil etterspørsel etter arbeidskraft. Sammenlignet med i fjor, var nedgangen i stillingsutlysningene særlig stor innenfor reiseliv og transport (-25 %) og kontorarbeid (-24 %). Innenfor bygge- og anleggsarbeid (43 %) har det vært en sterk økning i antall stillingsutlysninger.

## Utviklingen i norsk økonomi

Anslagene for investeringer til olje- og gassvirksomheten i SSBs investeringstelling for olje- og gassvirksomhet, tyder på at det blir en sterk oppgang i investeringene både i 2011 og 2012. I 4. kvartal ble anslagene oppjustert for begge årene. For 2011 er anslaget på 153 milliarder kroner, mens det for 2012 er anslått investeringer på 185 milliarder kroner.

Ifølge SSBs investeringsstatistikk for industri, bergverk og kraftforsyning i 4. kvartal, vil samlede investeringer i industri, bergverksdrift og kraftforsyning ligge 9 prosent over tilsvarende tall for 2010. Dette er en liten nedgang fra anslaget i forrige kvartals investeringstelling. Hovedkilden til

<sup>2</sup> Omfatter stillinger utlyst i media, registrert av arbeidsgiver på nav.no eller meldt til NAV.

oppgangen fra i fjor er et svært høyt investeringsnivå i kraftforsyning. For 2012 anslås det en moderat nedgang i industriinvesteringene, mens ytterligere vekst i kraftforsyning vil medføre at samlede investeringer for industri, bergverk og kraftforsyning vil være 3 prosent høyere enn i 2011.

Sesongjusterte tall fra SSBs produksjonsindeks for industrien viser at industriproduksjonen gikk opp med 1,7 prosent fra august til oktober sammenlignet med tremånedersperioden før. Næringene som har hatt nedgang i denne perioden, kjemiske råvarer og ikke-jernholdige metaller, har hatt nedgang som følge av lavere eksportmarkedsetterspørsel. Sammenlignet med oktober i fjor var industriproduksjonen 0,7 prosent høyere i oktober i år.

Handelsoverskuddet for november var ifølge SSB 9,6 prosent høyere enn samme tid i fjor. Eksportoppgangen var nok en gang i stor grad drevet av høyere verdier for olje og gass. Fastlandseksporten var også noe opp fra samme måned i fjor, men en stor oppgang for mineraloljeprodukter skjulte en generell nedgang for stort sett alle de andre varegruppene. På importsiden derimot økte alle varegrupper i verdi. Samhandelen med land på eksportsiden bærer til en viss grad preg av den dårlig internasjonale økonomiske situasjonen. Eksporten til land som Hellas, Italia, Spania og Portugal er i utgangspunktet lav, men den relative nedgangen var betydelig for disse landene. Eksport til EU totalt er fortsatt høy. Eksporten hittil i år til USA, som utgjør 8,5 prosent av norske eksportverdier, har gått ned med 5 prosent.

## **Utviklingen internasjonalt**

Utviklingen i internasjonal økonomi preges av svake makrotall, statsgjelden i Sør-Europa og frykten for en ny resesjon. I EU er det foreslått en plan for et felles finanspolitisk regelverk for medlemslandene, samt en styrking av IMF's utlånskapasitet gjennom nye lån fra EU-landene. Det nye finanspolitiske regelverket skal begrense størrelsen på medlemslandenes offentlige budsjettunderskudd og offentlig gjeld. Regelverket skal sikre at ingen medlemsland skal ha mulighet til å bygge opp en gjeld de ikke kan betjene. Dersom markedet tror regelverket blir innført, vil det kunne dempe markedets frykt for at landene ikke vil betjene gjelden sin. Dette vil kunne redusere de høye statsrentene og dermed lette den økonomiske situasjonen for de gjeldstyngede eurolandene. Det er imidlertid flere usikkerhetsmomenter relatert til det finanspolitiske regelforslaget. Innføring av felles regelverk må godkjennes av de enkelte land, og vil dermed ta tid og innebære usikkerhet. Storbritannia, som er en av de største økonomiene i EU, har nedlagt veto mot planen, slik at de vil stå utenfor det nye fiskale samarbeidet. Selv om det nye regelverket skulle bli innført, er det fremdeles usikkert om dette alene vil være nok for å unngå statsfinansiell krise i de søreuropeiske eurolandene i dag. For å redusere rentekostnadene for de gjeldstyngede eurolandene, har Den europeiske sentralbanken (ESB) kjøpt statsobligasjoner fra disse landene. Dette demper landenes lånekostnader ved at obligasjonskjøpene isolert sett fører til at statsrentene holdes lavere enn de ellers kunne vært. Statsrentene har svingt betydelig den siste tiden, og det er usikkert om obligasjonskjøpene til ESB vil bidra til å holde statsrentene tilstrekkelig lave. Markedene er usikre på om ESB vil være villig til å kjøpe tilstrekkelig med statsobligasjoner slik at statsrentene blir lave nok til at landene blir betalingsdyktige. ESB kan garantere for at statsrentene til de gjeldstyngede landene skal holdes lave. Dette vil innebære at de åpner for muligheten for å trykke nye eurosedler for å finansiere tilstrekkelig kjøp av statsobligasjoner. En slik garanti er kontroversiell, og ESB har så langt heller ikke ville garantere for landenes rentekostnader på denne måten. Pengetrykking vil kunne medføre økt inflasjon. Tyskland, som gjennom historien har slitt flere ganger med for høy inflasjon, er den største motstanderen av pengetrykking.

BNP-veksten er lav både i Europa og USA. Ledigheten i eurosonen steg i oktober til 10,3 prosent av arbeidsstyrken, mens ledigheten i USA gikk fra 9,0 til 8,6 prosent av arbeidsstyrken i november. Nedgangen i ledighetsprosenten i USA skyldes at flere har meldt seg ut av arbeidsstyrken, så reduksjonen var ikke et sunnhetstegn på den økonomiske situasjonen i landet. Kina rammes av den

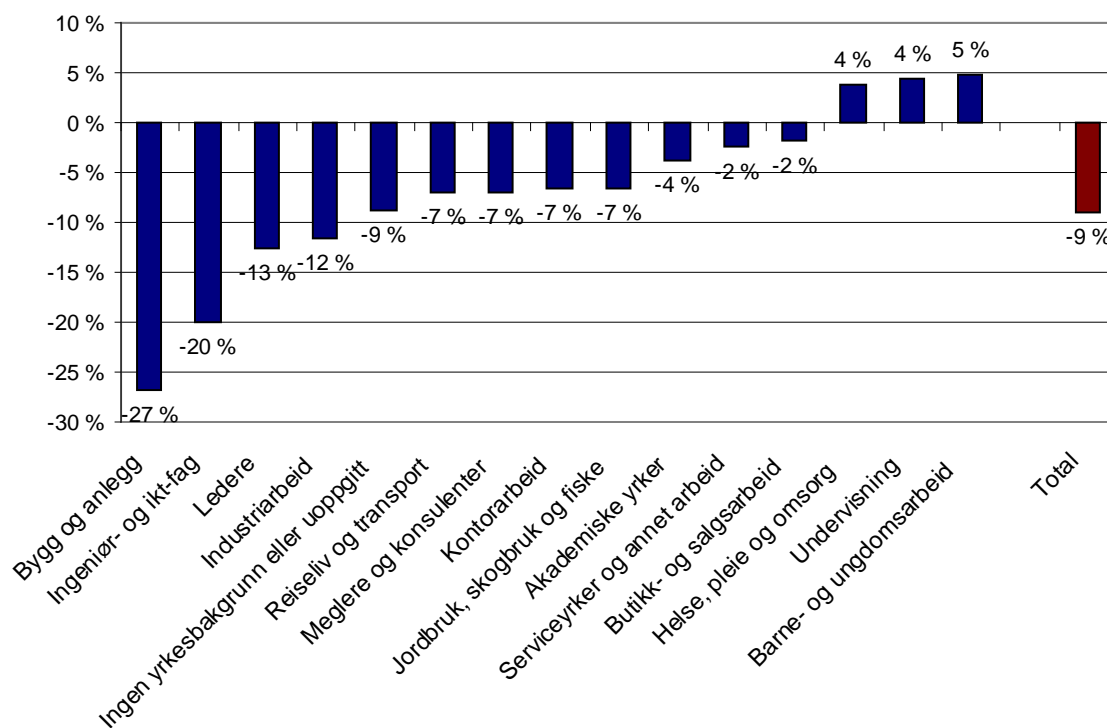
økonomiske situasjonen i vesten gjennom handelen. Kinas BNP vokste med 9,1 prosent fra 3. kvartal i fjor til 3. kvartal i år. Dette er den laveste BNP-veksten på to år.

### Ledigheten fortsetter å falle i bygg og anlegg

Sammenlignet med desember i fjor, har antallet arbeidsledige sunket mest for bygg- og anleggsvyrker (-27 %) og ingeniør- og ikt-fag (-20 %). For yrker innen offentlig sektor, som barne- og ungdomsarbeid (5 %), undervisning (4 %) og helse, pleie og omsorg (4 %), øker antall ledige igjen i forhold til i fjor. Forrige måned hadde sistnevnte næringer nedgang i antallet ledige i forhold til samme måned i fjor.

Arbeidsledigheten som andel av arbeidsstyrken er høyest innenfor bygg og anlegg (3,9 %) og industriarbeid (3,8 %). Undervisningsyrker (0,8 %), lederyrker (1,0 %) og ingeniør- og ikt-fag (1,0 %) er yrkene med lavest arbeidsledighet.

Figur 3. Prosentvis endring i antall arbeidsledige etter yrkesbakgrunn. Desember 2010 – desember 2011.



Kilde: NAV

### Barne- og ungdomsarbeid

Barne- og ungdomsarbeidere har hatt en vekst i beholdningen av helt arbeidsledige på 6 prosent fra desember i fjor til desember i år. Dagmammaer, praktikanter og lignende har hatt en nedgang i antallet helt arbeidsledige på 2 prosent sammenlignet med desember i fjor.

### Helse, pleie og omsorg

Beholdningen av helt arbeidsledige har gått mest ned for medisinske yrker fra desember i fjor til desember i år (-11 %), mens sykepleiere og jordmødre er gruppen med størst økning i beholdningen helt arbeidsledige fra desember i fjor til desember i år (17 %).

## Ingeniør- og ikt-fag

Med unntak av andre naturvitenskapelig yrker, hvor antallet ledige har økt (1 %) fra desember i fjor til desember i år, er det nedgang i antallet helt ledige for alle yrkesgrupper innenfor ingeniør- og ikt-fag. Størst nedgang i antallet ledige finner vi blant sivilingeniører, sivilarkitekter og lignende (-29 %).

## Bygg og anlegg

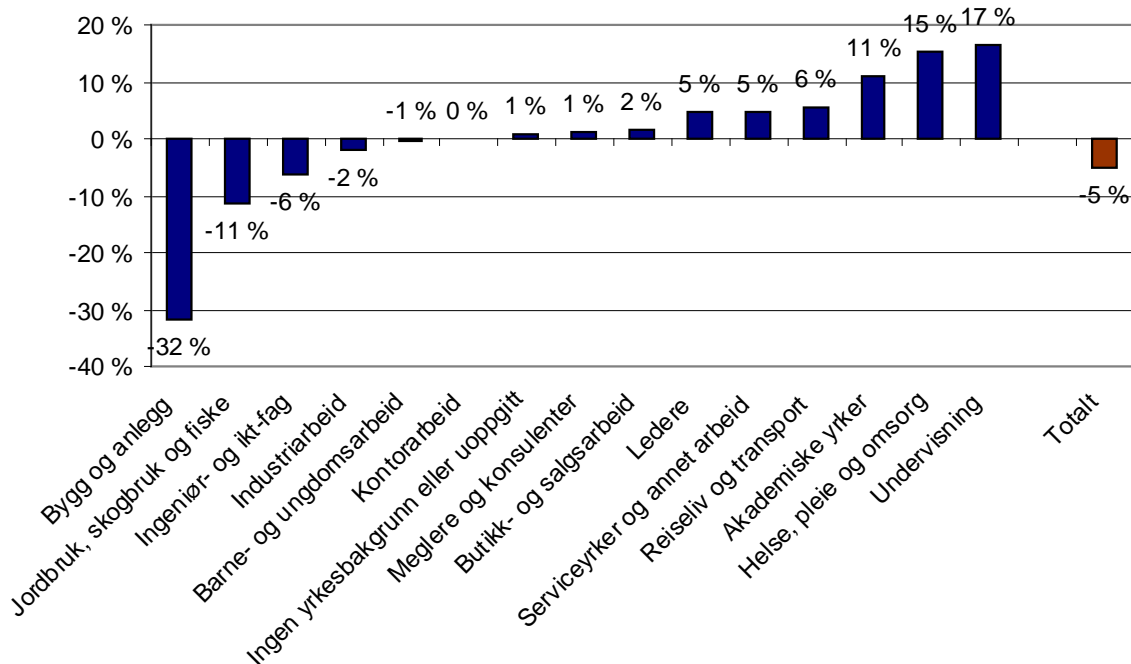
I løpet av det siste året har antallet helt ledige falt mest blant vei- og anleggsarbeidere (-39 %) og rørleggere (-30 %). Andre anleggsarbeidere (-20 %) er de som har hatt minst nedgang i beholdningen av helt ledige fra i fjor.

## Flere nye ledige med bakgrunn fra offentlig sektor

Antallet helt ledige med en arbeidssøkervarighet på under 4 uker var ved utgangen av desember lavere enn på samme tidspunkt i fjor (-5 %). Dette er en mindre relativ nedgang enn nedgangen fra november i fjor til november i år (-9 %). Bygg og anlegg (-32 %) og jordbruk, skogbruk og fiske (-11 %) har hatt størst nedgang i antallet helt ledige med arbeidssøkervarighet under 4 uker, mens yrker knyttet til offentlig sektor som helse, pleie og omsorg (15 %) og undervisning (17 %) har hatt størst oppgang.

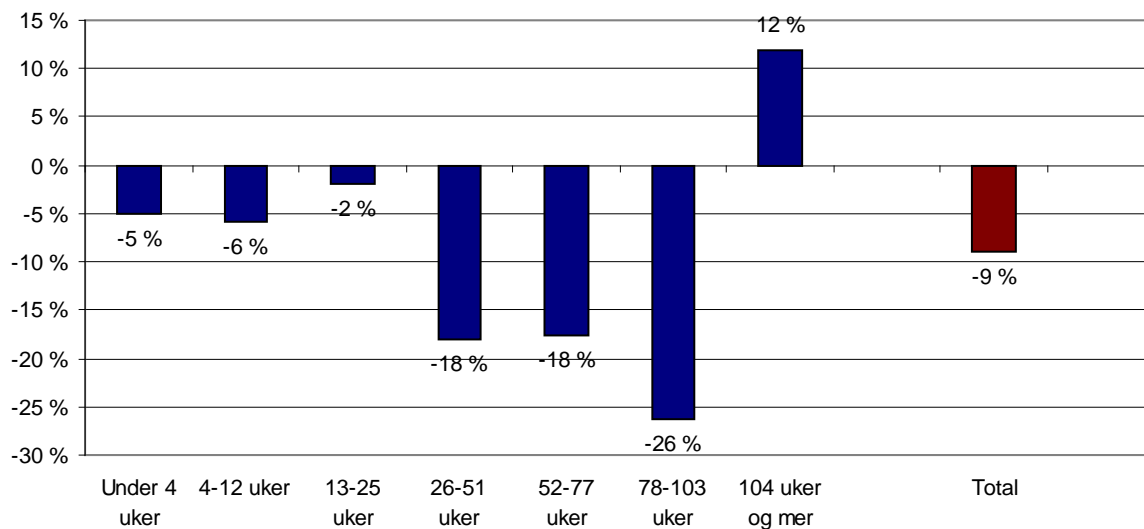
Sammenlignet med desember i fjor, var veksten i tallet på helt arbeidsledige som har søkt arbeid i 104 uker og mer høy (12 %). Veksten er likevel avtagende. For oktober og november var veksten på henholdsvis 24 og 17 prosent for denne gruppen.

**Figur 4. Registrerte helt arbeidsledige med mindre enn 4 uker varighet som arbeidssøker etter yrke. Prosentvis endring desember 2010 – desember 2011.**



Kilde: NAV

**Figur 5. Prosentvis endring i antall registrerte arbeidsledige fordelt etter arbeidssøkervarighet. Desember 2010 – desember 2011.**



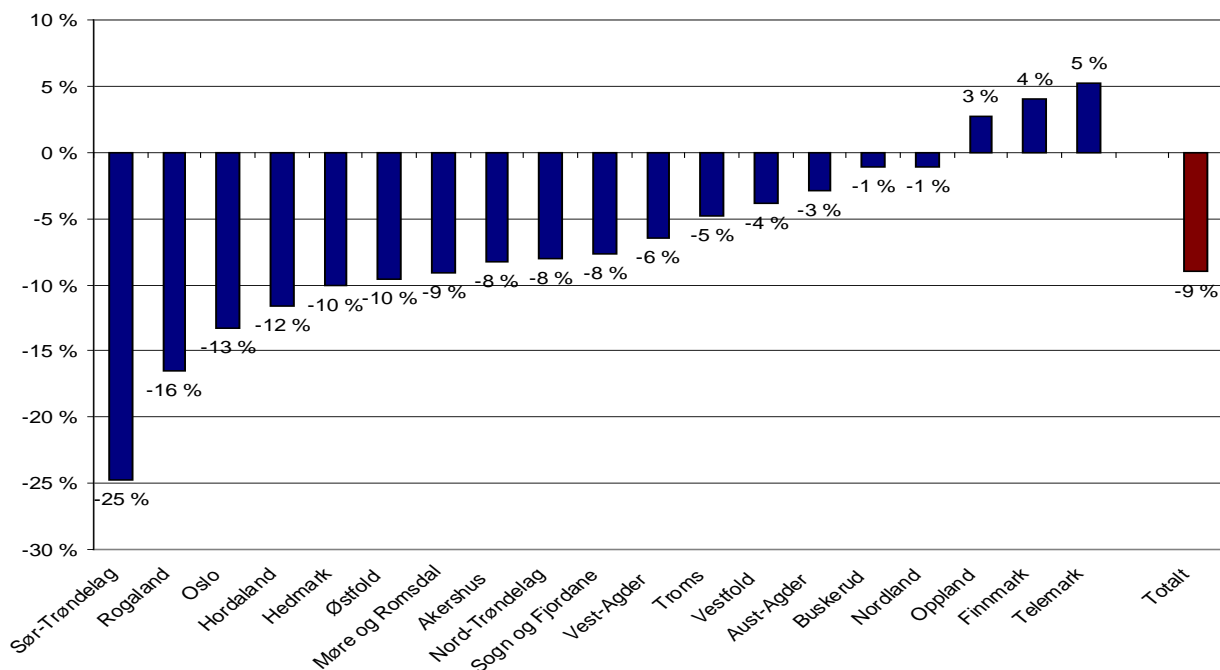
Kilde: NAV

### Redusert ledighet i de fleste fylker

Telemark (5 %), Finnmark (4 %) og Oppland (3 %) har hatt en økning i antallet ledige fra desember i fjor til desember i år. Sør-Trøndelag (-25 %) og Rogaland (-16 %) har hatt størst relativ nedgang i antallet arbeidsledige. Nedgangen i ledigheten i Sør-Trøndelag motsvares i stor grad av en økning i antallet registrerte ordinære tiltaksdeltakere, se figur 7.

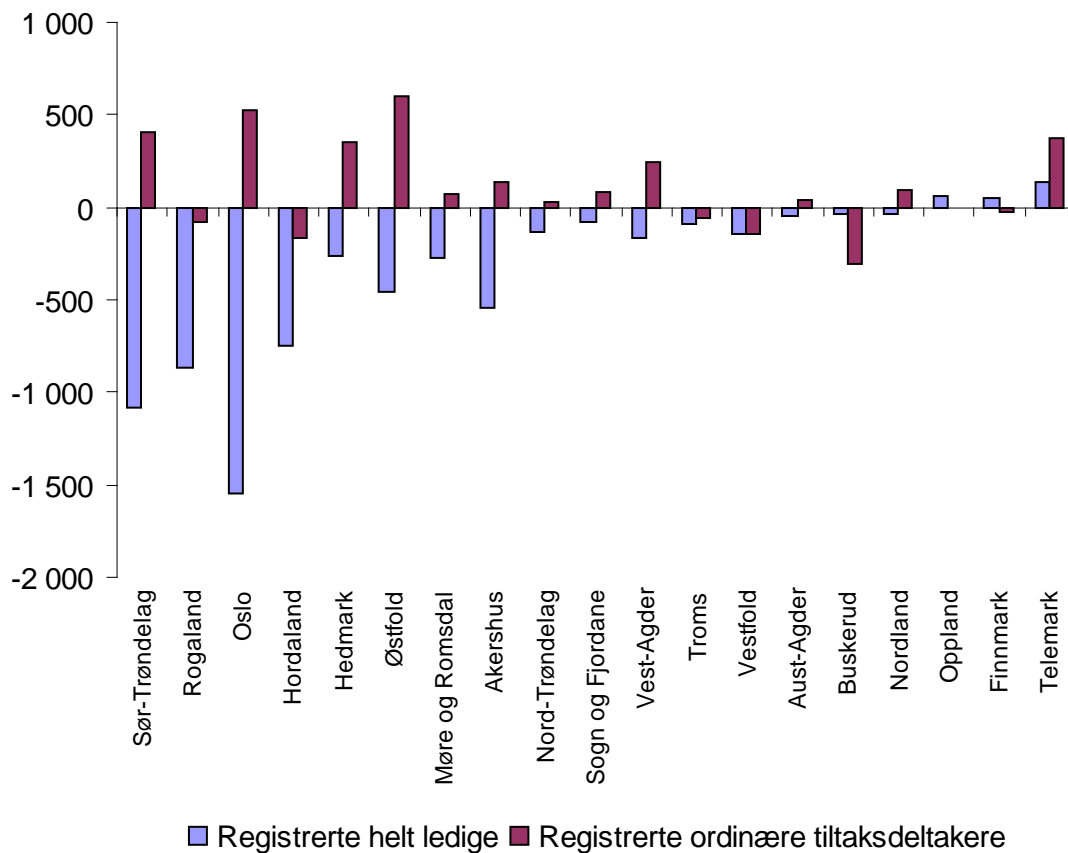
Ledigheten er lavest i Sogn og Fjordane (1,7 %). Telemark (3,3 %), Østfold (3,1 %) og Aust-Agder (3,1 %) er fylkene med høyest arbeidsledighetsrate.

**Figur 6. Prosentvis endring i antall arbeidsledige etter fylke. Desember 2010 – desember 2011.**



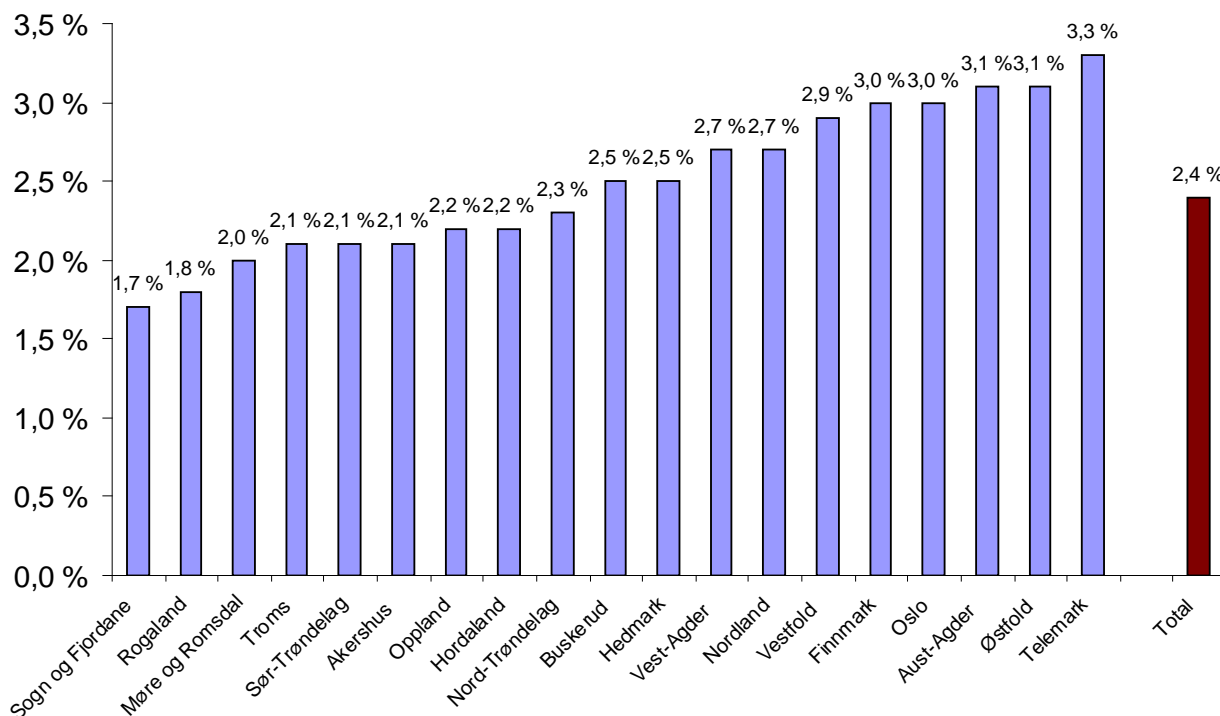
Kilde: NAV

**Figur 7. Absolutt endring i registrerte helt ledige og registrerte ordinære tiltaksdeltakere etter fylke. Desember 2010 – desember 2011.**



Kilde: NAV

**Figur 8. Ledigheten i prosent av arbeidsstyrken etter fylke. Desember 2011.**

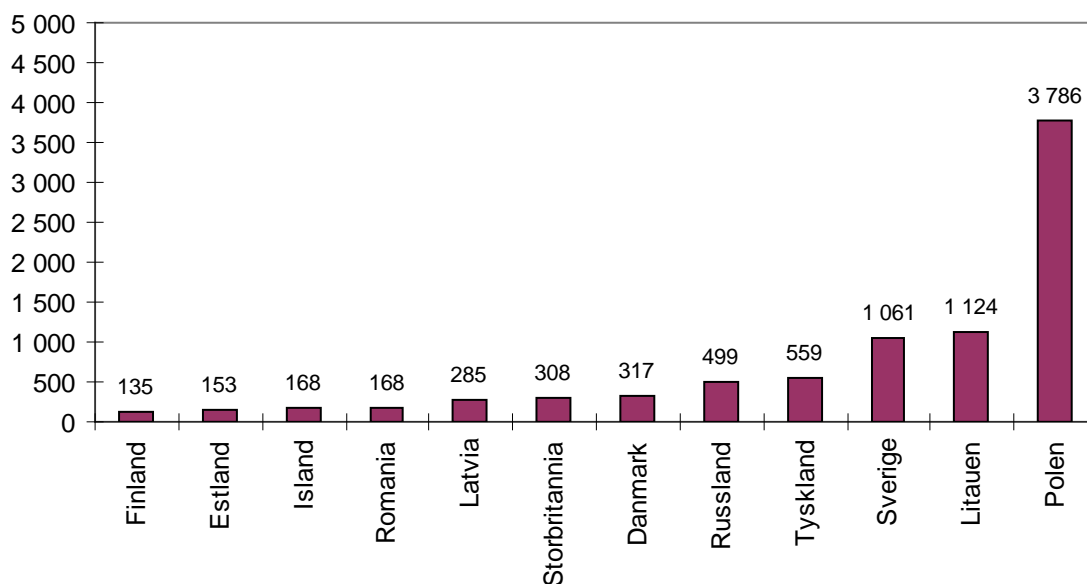


Kilde: NAV

## Flere ledige litauere enn svensker

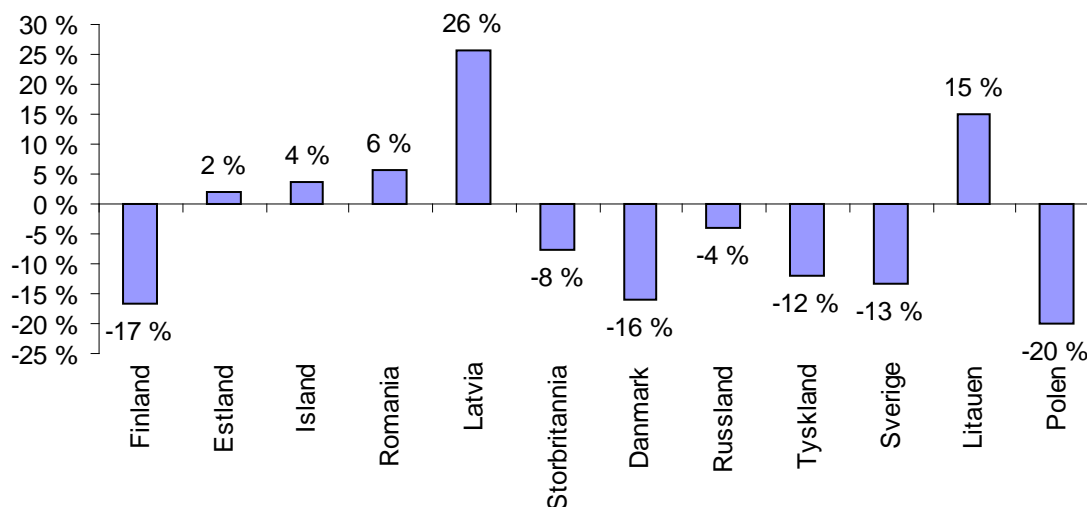
Figur 9 og figur 10 viser tall på arbeidsledige etter statsborgerskap for noen av de landene som er mest aktuelle for arbeidsinnvandring. Antallet arbeidsledige polakker er klart høyest (3 786), etterfulgt av litauere (1 124). Dette må ses i sammenheng med at dette er to store innvandringsgrupper. Den relative nedgangen i antallet arbeidsledige fra desember i fjor til desember i år er størst blant finner (-17 %) og polakker (-20 %), mens latviere (26 %) og litauere (15 %) har hatt størst oppgang. Svensker, som har hatt en nedgang i antallet arbeidsledige fra desember i fjor til desember i år (-13 %), ble i desember passert av litauere som nest største gruppe etter Polen i antallet registrerte ledige.

**Figur 9. Registrerte arbeidsledige etter statsborgerskap. Antall personer i desember 2011.**



Kilde: NAV

**Figur 10. Registrerte arbeidsledige etter statsborgerskap. Prosentvis endring fra desember 2010 til desember 2011.**



Kilde: NAV

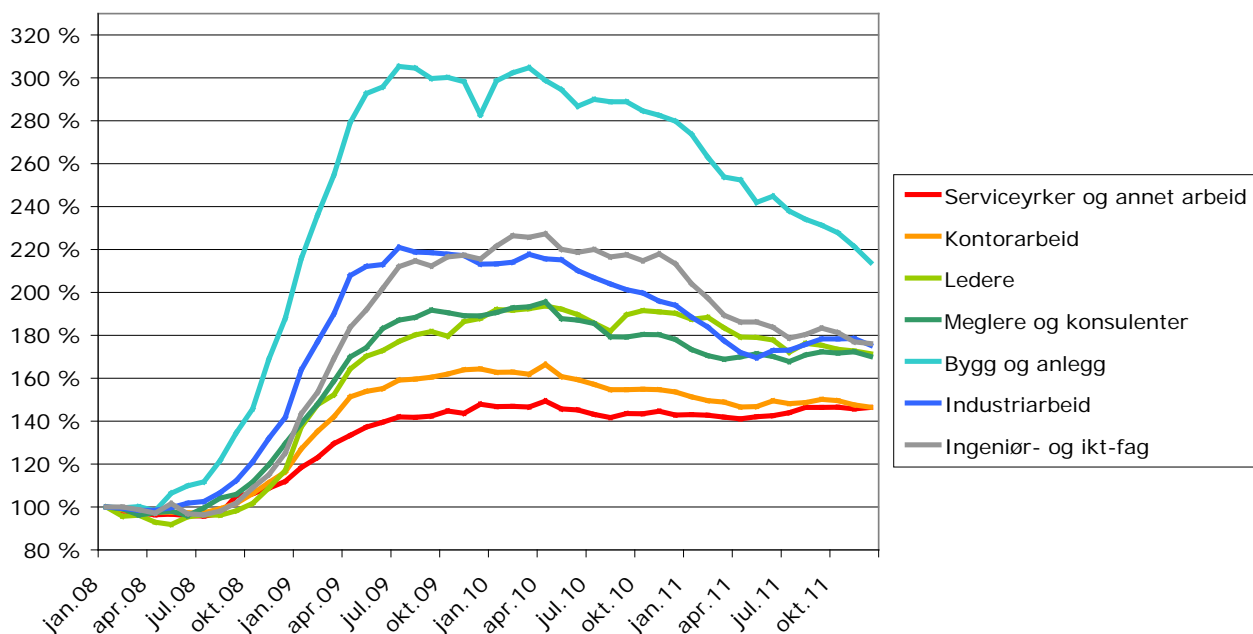
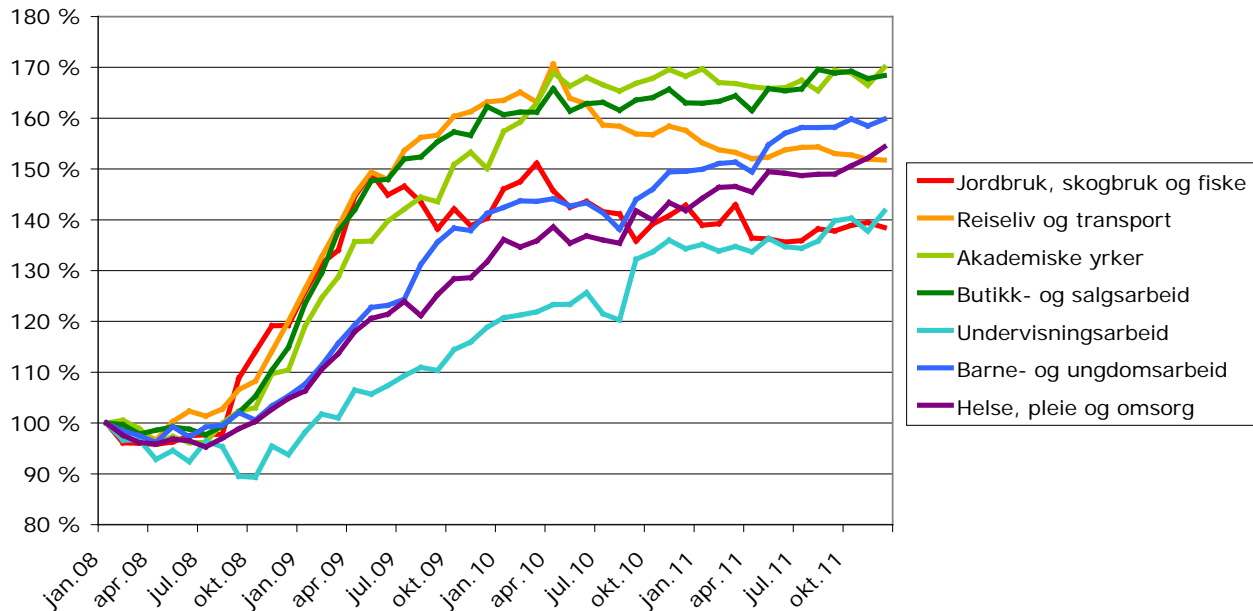


## **Spesielle forhold ved månedsoppdateringen**

Statistikken for desember ble i år oppdatert knapt en uke senere enn oppdateringen i desember i fjor. Vanligvis fører sesongmessige svingninger på denne tiden av året til en økning i antall helt ledige og en reduksjon i antall tiltaksdeltakere. Det anbefales derfor å se på summen av helt ledig og tiltaksdeltakere ved vurdering av arbeidsmarkedet for desember.

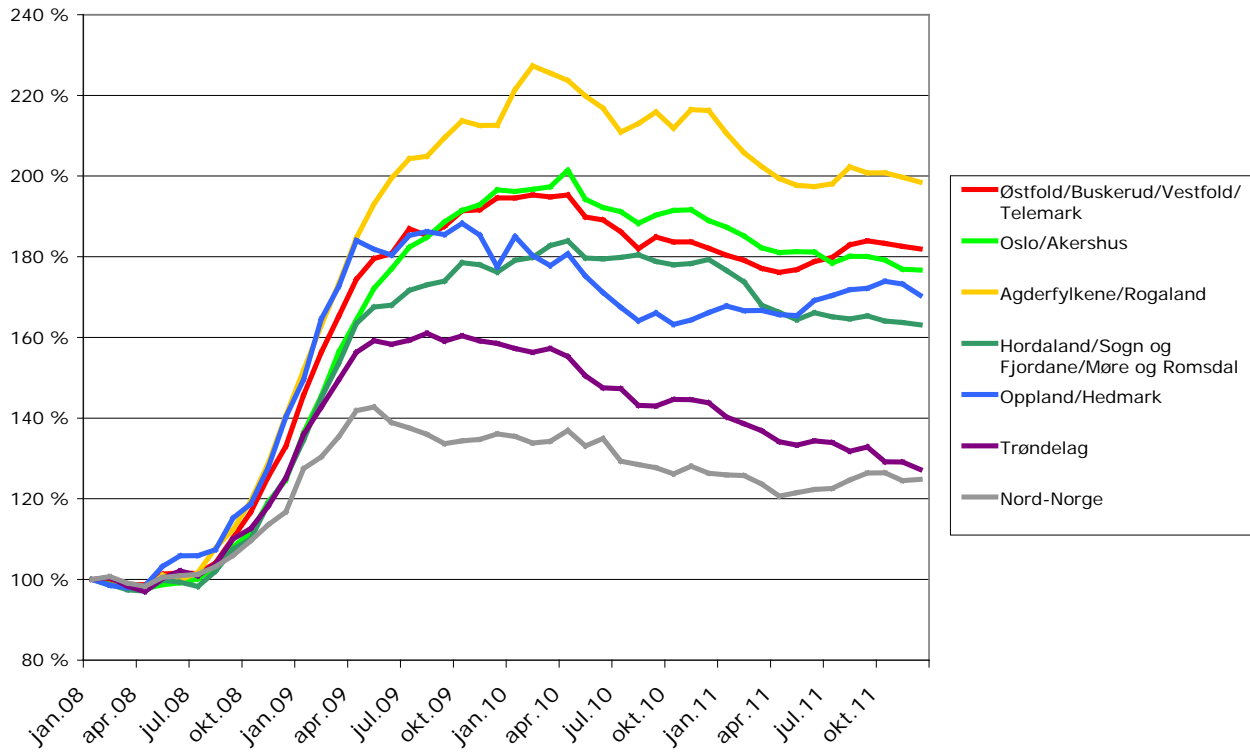
## Figurvedlegg

Figur 11 og 12. Utviklingen i summen av registrerte arbeidsledige og ordinære tiltaksdeltakere innenfor yrkesgrupper (yrkesbakgrunn). Januar 2008 – desember 2011. Januar 2008 = 100. Sesongkorrigerte tall.



Kilde: NAV

**Figur 13. Utviklingen i summen av registrerte arbeidsledige og ordinære tiltaksdeltakere i regioner. Januar 2008 – desember 2011. Januar 2008 = 100. Sesongkorrigererte tall.**



Kilde: NAV