

---

---

# 655 000 tapte årsverk i 2010

AV JORUNN FURUBERG, XU CONG QIU OG OLA THUNE

## SAMANDRAG

I 2010 gjekk til saman 655 000 årsverk bort som følge av dårleg helse eller mangel på ordinært arbeid blant personar i alderen 16 – 67 år. Dette er ein auke på over 38 000 årsverk samanlikna med 2005, og i underkant av 17 000 årsverk samanlikna med 2009. Mykje av veksten i perioden skuldast auke i tapte årsverk i den gruppa som no blir definert som personar med nedsett arbeidsevne.

Mykje av veksten i talet på tapte årsverk kan forklarast med demografiske endringar. Når vi tek omsyn til veksten i folkemengda frå 2005 til 2010 og endringar i aldersstrukturen i folkemengda i perioden, har det vore ein nedgang i talet på tapte årsverk på 16 000 frå 2005 til 2010. Ei viktig forklaring på denne nedgangen er at det er færre tapte årsverk blant dei eldste. Frå 2009 til 2010 blir veksten i tapte årsverk redusert frå 17 000 til 6 000, når vi justerer for alderssamansetjinga i folkemengda.

Kvinner står for fleire tapte årsverk enn menn, og særleg er dårleg helse ei viktig årsak til tapte årsverk blant kvinner. Rekna i prosent av folkemengda har det vore ein nedgang i talet på tapte årsverk både blant kvinner og menn frå 2005 til 2010. Ei viktig årsak til dette er nedgangen i talet på tapte årsverk som skuldast uførepensjon.

Mange personar bidreg til dei tapte årsverka. I 2010 var det nærare 1 480 000 personar som var registrert i NAV sine register med fråvær frå ordinært arbeid, heilt eller delvis, for kortare eller lengre tid. Dette tyder at det i gjennomsnitt stod 2,3 personar bak kvart tapte årsverk i 2010. Dei fleste av dei 1 480 000 personane kjem tilbake til ordinært arbeid etter kortare eller lengre tid. Talet på tapte årsverk kan difor ikkje brukast som eit mål på kor mange som permanent står utafor arbeidslivet.

---

## INNLEIING

I NAV sine statistikkar over arbeidslause, sjukefråvær og uførepensjon kjem det ikkje fram kor mange som kombinerer ulike former for stønader eller som har graderte stønader. I den offentlege debatten blir ofte talet på motakarar av ulike stønader summert og presentert som eit tal på kor mange som står utanfor arbeidslivet. Dei siste åra har NAV difor laga estimat over tapte årsverk som følgje av dårleg helse og mangel på ordinært arbeid. Desse estimata tek omsyn til at mange har graderte ytingar og mange kombinerer ulike trygder eller arbeid og trygd. Estimatet over tapte årsverka gir eit bilete på kor mange uarbeidde årsverk som skuldast dårleg helse og/eller arbeidsløyse.

I denne artikkelen ser vi på utviklinga i talet på tapte årsverk i 2005, 2009 og 2010. Vi prøver å svara på spørsmål som: Har talet på tapte årsverk endra seg når vi samanliknar desse tre åra? Kor mykje har endringa i alderssamansetjinga i folkemengda å seia for utviklinga i talet på tapte årsverk? Er det forskjell i utviklinga mellom kvinner og menn? Er det slik at personane som bidreg til dei tapte årsverka står permanent utafor arbeidslivet?

## AUKE I TALET PÅ TAPTE ÅRSVERK I 2010

Figur 1 viser at sum tapte årsverk har auka frå i overkant av 616 400 i 2005 til vel 638 000 i 2009 og tilsvarende 655 000 i 2010. Dette svarer til ein auke på 6,3 prosent frå 2005 til 2010.

Ser vi på dei einskilde ordningane som inngår i estimatet, viser figur 1 at tapte årsverk på grunn av uførepensjon har halde seg relativt stabilt i perioden sett under eitt. I 2005 var det i underkant av 279 000 årsverk som gjekk tapt i kategorien uførepensjon. Fram til 2009 minka talet på uføreårsverk med om lag 5000. Frå 2009 til 2010 auka talet på tapte uføreårsverk med om lag 4000. Utviklinga innan uførepensjon må sjåast i samanheng med auken i talet på tapte årsverk innan tidsavgrensa uførestønad. I perioden 2005 til 2009 auka talet på tapte årsverk innan tidsavgrensa uførestønad frå om lag 11 800 til 41 000.

Blant mottakarar av rehabiliteringspengar auka talet på tapte årsverk frå i underkant av 42 000 i 2005 til i overkant av 43 000 i 2009, medan tapte årsverk blant yrkesvalhemma/personar med nedsett arbeidsevne minka med om lag 10 000 årsverk frå om lag 79 000 i 2005 til 69 000 i 2009.

## Data og Analyse

Dei seinaste åra har NAV kvart år estimert talet på tapte årsverk som følgje av dårleg helse eller mangel på ordinært arbeid. Tidlegare estimat, jamfør Furuberg og Thune(2010), har i hovudsak basert seg på data over beholdninga av personar som mottok stønader/var arbeidssøklarar ved utgangen av året, og var samansett av både individdata og aggregerte data. For betre å kunna analysere utviklinga fordelt på kjønn og alder, har vi no teke utgangspunkt i berre individdata. Ved å estimere tapte årsverk som eit gjennomsnitt for året, slik vi no gjer, får vi også eit betre bilete over utviklinga gjennom heile året. Endringa av metode fører til at vi ikkje direkte kan samanlikna dei tala vi presenterer her med tidlegare publiserte tal over tapte årsverk.

Tala i denne artikkelen baserer seg på individdata over alle personar som i løpet av åra 2005, 2009 og 2010 hadde ein eller fleire av følgjande stønader/arbeidsmarknadsstatusar:

- varig uførepensjon
- tidsavgrensa uførestønad (t.o.m. februar 2010)
- rehabiliteringspengar (t.o.m. februar 2010)
- yrkesvalhemma /nedsett arbeidsevne( med og utan attføringspengar, t.o.m. februar 2010)
- nedsett arbeidsevne (f.o.m. mars 2010, med og utan arbeidsavklaringspengar)
- sjukefråvær
- heilt arbeidslaus (med og utan dagpengar)
- delvis arbeidslaus (med og utan dagpengar)
- deltakar på ordinære arbeidsmarknadstiltak.

For varig uførepensjon, tidsavgrensa uførestønad og rehabiliteringspengar er det nytta individdata for beholdninga ved utgangen av kvart kvartal. For sjukefråvær er det nytta data over alle sjukefråvær i kvartalet. For personar med nedsett arbeidsevne, heilt arbeidslaus, delvis arbeidslaus og ordinære tiltaksdeltakarar er det nytta individdata for beholdninga ved utgangen av kvar månad.

I mars 2010 blei det innført ein ny stønad, arbeidsavklaringspengar. Alle som ved utgangen av februar 2010 mottok tidsavgrensa uførestønad, rehabiliteringspengar eller attføringspengar gjekk frå mars 2010 over til å motta arbeidsavklaringspengar. Samstundes blei gruppa som er definert som «personar med nedsett arbeidsevne» utvida til også å inkludera alle mottakarar av arbeidsavklaringspengar. I våre data har vi difor slått saman tapte årsverk for personar som mottok tidsavgrensa uførestønad og rehabiliteringspengar i dei to første månadene i 2010 med alle i gruppa med nedsett arbeidsevne. Når vi i artikkelen samanliknar tal over personar med nedsett arbeidsevne i 2010 med tal for tidlegare år, samanliknar vi med summen av tapte årsverk innan tidsavgrensa uførestønad, rehabiliteringspengar og yrkesvalhemma/personar med nedsett arbeidsevne.

Ved å kopla saman datamaterialet på individnivå er det justert for at fleire av desse personane mottok meir enn ein

stønad på eit og same tidspunkt. Det er til dømes ikkje uvanleg at ein person mottok arbeidsavklaringspengar (til dømes 50 prosent) og uførepensjon (til dømes 50 prosent) samstundes. Ved å kopla individopplysningar om arbeidsavklaringspengar med uføreregisteret, vil denne personen berre telja som eit tapt årsverk, og ikkje som to personar tapt, som ville vore tilfelle dersom ein ikkje kopla registra. Sidan data er henta frå ulike register, kan ein person vera registrert i fleire register samstundes. Til dømes kan ein heilt arbeidslaus vera sjukmeldt, og ein person som er 100 prosent ufør kan samstundes vera i eit tiltak for personar med nedsett arbeidsevne. I tilfeller der summen av alle registreringane overstig eit årsverk per person, har vi prioritert kva for ording årsverket skal telja med i slik:

Uførepensjon er prioritert over nedsett arbeidsevne, deretter følgjer sjukefråvær, heilt arbeidslaus, delvis arbeidslaus og til slutt ordinær tiltaksdeltakar.

Det er heller ikkje uvanleg for ein stønadmottakar å ha ein gradert stønad, og mange arbeider noko ved sida av ein gradert stønad. Når vi estimerer dei tapte årsverka, tek vi utgangspunkt i kor stor del av ein full trygdeytning dei ein-skilde har, det vil seia at vi må redusera for opplysningar om arbeid. Kor stor del av eit årsverk ein stønadmottakar bidrar med, er estimert på grunnlag av den såkalla graderingsandelen i saksbehandlingssystemet for uføreytingar og rehabiliteringspengar. Mottakarar av dagpengar, arbeidsavklaringspengar og tidlegare også motkarar av attføringspengar, sender kvar 14. dag inn eit meldekort til NAV der dei opplyser kor mykje dei eventuelt har arbeidd dei siste to vekene. Opplysningane frå meldekorta er brukt til å estimera å kor stor prosentdel av eit årsverk delvis arbeidslaus, mottakarar av attføringspengar og mottakarar av arbeidsavklaringspengar bidreg med. Delvis arbeidslaus utan dagpengar fører ikkje opp arbeidet på meldekortet, slik at det for denne gruppa er lagt til grunn at dei bidreg med like stor prosentdel av eit årsverk som gjennomsnittet for delvis arbeidslaus med dagpengar.

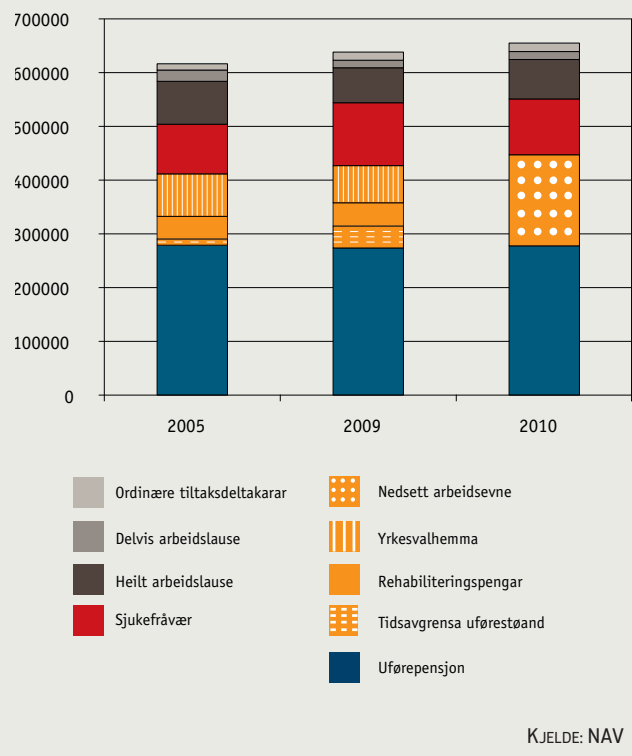
Det er vidare lagt til grunn at alle som tek del i ordinære tiltak eller tiltak for personar med redusert arbeidsevne, gjer dette på heiltid dersom dei ikkje samstundes er mottakar av stønader frå NAV.

Tapte årsverk til sjukefråvær er estimert med bakgrunn i individdata i sjukefråværsstatistikken. Denne statistikken omfattar legemeldt sjukefråvær for alle arbeidstakarar busett i Noreg med arbeidsforhold registrert i AA-registeret.

Talet på tapte årsverk kjem fram ved å summera saman på individnivå årsverk som i løpet av eit år anten heilt eller delvis mottok ein eller fleire av stønadene nemnd innleiingsvis, eller som heilt eller delvis var i ein av dei nemnde arbeidssøklarstatusane.

Talet på tapte årsverk gir dermed ei uttrykk for talet på årsverk som går tapt i produksjonen av varer og tenester, som følgje av arbeidsløyse eller helseproblem blant personar i alderen 16 – 67 år.

Figur 1:  
**Tapte årsverk på grunn av dårlig helse eller mangel på ordinært arbeid for personer i alderen 16 - 67 år, årsgjennomsnitt for 2005, 2009 og 2010.**



## KVINNER STÅR FOR FLEIRE TAPTE ÅRSVERK ENN MENN

I 2010 stod kvinner for i underkant av 352 000 tapte årsverk, medan det tilsvarende talet var vel 303 000 årsverk for menn. Figur 2 viser at dårlig helse er den dominerande årsaka til at årsverk går tapt blant kvinner. Dårlig helse er også ein viktig forklaringsfaktor blant menn, men blant menn går det tapt fleire årsverk på grunn av mangel på ordinært arbeid enn blant kvinner. Ei viktig årsak til skilnaden mellom kjønna når det gjeld talet på tapte årsverk er at fleire kvinner enn menn har uførepensjon, men det er også fleire kvinner enn menn med nedsett arbeidsevne. Sjukefråværet er også høgast blant kvinner.

## FLEIRE TAPTE ÅRSVERK SKULDAST DEMOGRAFISKE TILHØVE

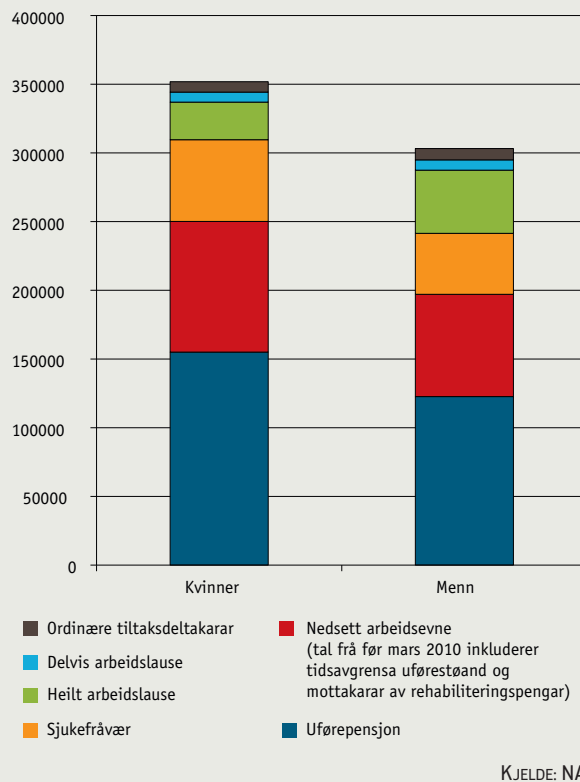
Dei siste fem åra har folkemengda i alderen 16–67 år auka sterkt, først og fremst som følge av høg nettoinnvandring. Frå 2005 til 2010 har folkemengda i alderen 16–67 år auka med 7,6 prosent. Samstundes har dei store etterkrigskulla etter kvart passert 60 år, slik at det no er mange

I mars 2010 blei det innført ein ny stønad, arbeidsavklaringspengar, som erstatta tidlegare tidsavgrensa uførestønad, rehabiliteringspengar og attføringspengar. Når vi skal samanlikna tapte årsverk innan gruppa nedsett arbeidsevne i 2010 med situasjonen før 2010, må vi difor samanlikna med summen av tapte årsverk innan tidsavgrensa uførestønad, rehabiliteringspengar og yrkesvalhemma/personar med nedsett arbeidsevne. Når vi ser på utviklinga i talet på tapte årsverk i denne gruppa, finn vi ein auke på i overkant av 20 000 årsverk, eller 15,4 prosent, frå 2005 til 2009. Frå 2009 til 2010 auka gruppa med i overkant av 16 000 årsverk, eller 10,6 prosent.

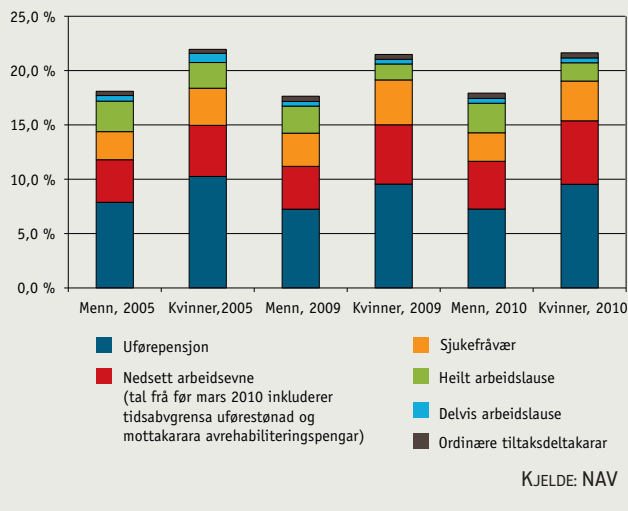
I 2005 gjekk litt over 92 000 årsverk tapt som følge av sjukefråvær. Dette talet auka til 117 000 i 2009, som følge av ein auke i sjukefråværet i perioden. I 2010 var det ein nedgang i sjukefråværet, noko som førte til at talet på tapte årsverk i denne gruppa minka med vel 13 000 eller 11,2 prosent.

Tapte årsverk på grunn av mangel på ordinært arbeid vil variera mykje over konjunkturane. I 2010 gjekk om lag 104 000 årsverk tapt som følge av mangel på ordinært arbeid, ein auke på 9 700 årsverk, eller 10,3 prosent i høve til 2009. Samanlikna med situasjonen i 2005 gjekk 8 500 færre årsverk tapt i 2010 i denne gruppa.

Figur 2:  
**Tapte årsverk på grunn av dårlig helse eller mangel på ordinært arbeid for kvinner og menn i alderen 16–67 år, årsgjennomsnitt for 2010.**



Figur 3 :  
Tapte årsverk i prosent av folkemengda. 16 – 67 år, kvinner og menn. 2005, 2009 og 2010.



i dei aldersgruppene der det er ein høg prosentdel tapte årsverk på grunn av dårleg helse. Talet på tapte årsverk samla for begge kjønn utgjorde 20,0 prosent av folkemengda i alderen 16–67 år i 2005. I 2009 var denne prosentdelen nede på 19,5, for så å auka til 19,7 prosent i 2010. Når vi ser perioden 2005 til 2010 under eitt, skuldast auken i tapte årsverk demografiske tilhøve.

Blant kvinner utgjorde tapte årsverk 22,0 prosent av folkemengda i alderen 16 – 67 år i 2005. I 2009 var denne prosentdelen minka til 21,5, og i 2010 var det tilsvarande talet 21,6 prosent. Blant menn utgjorde dei tapte årsverka 18,1 prosent av folkemengda i alderen 16 – 67 år i 2005. Dei tilsvarande tala for 2009 og 2010 er 17,6 prosent og 17,9 prosent. Figur 3 viser at tapte årsverk på grunn av uførepensjon har minka både blant kvinner og menn, medan tapte årsverk innan gruppa nedsett arbeidsevne har auka.

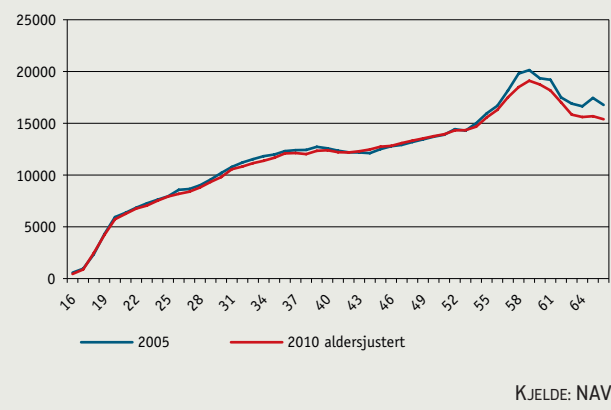
## FÆRRE TAPTE ÅRSVERK BLANT DEI ELDRE

Ved å aldersjustera<sup>1</sup> dei tapte årsverka i 2010 i høve til alderssamansetjinga i folkemengda i 2005, finn vi eit uttrykk for kor mange årsverk som ville ha gått tapt i 2010 dersom folkemengda ikkje endra seg frå 2005 til 2010.

<sup>1</sup> Dei aldersjusterte tala over tapte årsverk ( $a_{2010}$ ) er laga ved å rekna ut raten for tapte årsverk for eittårige aldersgrupper i gjennomsnitt for 2010, ( $\sum_{i=16}^{67} \frac{TA_{2010}^i}{Bef_{2010}^i}$ ).

Desse ratene er multiplisert med talet på personar i dei same aldersgruppene i gjennomsnitt for 2005. Dette gir: ( $a_{2010} = \sum_{i=16}^{67} \frac{TA_{2010}^i}{Bef_{2010}^i} * Bef_{2005}^i$ ).

Figur 4:  
Tapte årsverk i 2005 og aldersjusterte tapte årsverk for 2010. Personar i alderen 16 – 67 år.



Figur 4 viser aldersjusterte tal over tapte årsverk i 2010, samanlikna med tapte årsverk i 2005, fordelt på eittårige aldersgrupper.

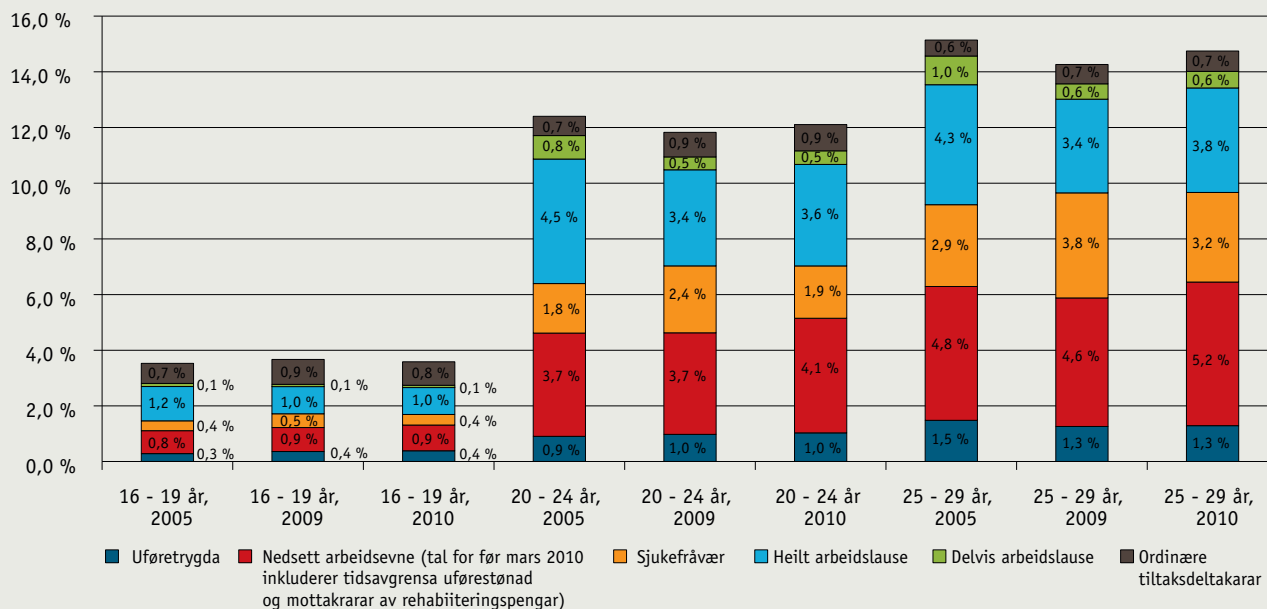
Samla viser dei aldersjusterte tala for tapte årsverk ein nedgang på 16 000 frå 2005 til 2010. Dette tyder at dersom folkemengda ikkje hadde endra seg frå 2005 til 2010, ville vi ha observert ein nedgang i tapte årsverk på 16 000. Veksten i folkemengda og endringa i aldersstrukturen har ført til at vi har fått ein auke i talet på tapte årsverk. Figur 4 viser at det har vore ein nedgang i talet på tapte årsverk for dei fleste aldersgrupper. Nedgangen er særleg stor blant personar som er 54 år og eldre. Dette tyder at prosentdelen tapte årsverk blant dei eldre i yrkesaktiv alder har minka frå 2005 til 2010. Berre blant personar i alderen 43 år til 53 år er det ein liten auke i talet på tapte årsverk. Dei aldersjusterte tala over tapte årsverk viser ein nedgang både for kvinner og menn.

Frå 2009 til 2010 viser aldersjusterte tal ein vekst i talet på tapte årsverk på i overkant av 6000. Dette tyder at endringar i demografiske tilhøve forklarar vel 60 prosent av den observerte veksten i tapte årsverk frå 2009 til 2010.

## MANGEL PÅ ORDINÆRT ARBEID ER EI VIKTIG ÅRSAK TIL TAPTE ÅRSVERK BLANT UNGE

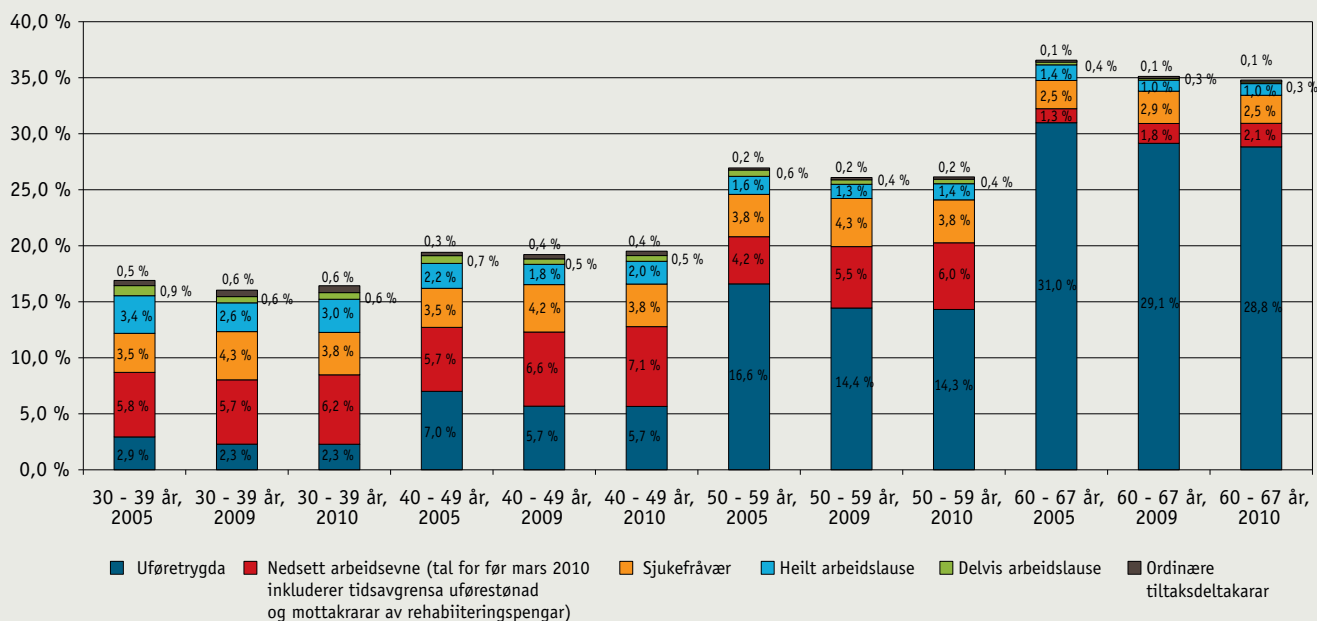
Figur 5 viser at tilhøva på arbeidsmarknaden har mykje å seia for kor mange årsverk som går tapt blant personar under 30 år. Blant dei under 20 år er mangel på ordinært arbeid (summen av tapte årsverk blant heilt arbeidslause, delvis arbeidslause og ordinære tiltaksdeltakarar) den viktigaste årsaka til tapte årsverk. Også blant dei mellom 20 - 24 år og 25 - 29 år går mange årsverk tapt på grunn mangel på ordinært arbeid. Figur 5 viser at det også har vore ein vekst i prosentdelen tapte årsverk som skuldast

Figur 5:  
Tapte årsverk i prosent av folkemengda etter aldersgruppe. 2005, 2009 og 2010. Personar under 30 år.



KJELDE: NAV

Figur 6.  
Tapte årsverk i prosent av folkemengda etter aldersgruppe, 2005, 2009 og 2010. Personar 30 år og over.



KJELDE: NAV

Tabell 1.

**Talet på unike personar som er med i grunnlagstala for tapte årsverk, etter stønadsområde/status på arbeidsmarknaden. 2005, 2009 og 2010.**

	2005		2009		2010	
	Personar i data-grunnlaget	Personar per tapt årsverk	Personar i data-grunnlaget	Personar per tapt årsverk	Personar i data-grunnlaget	Personar per tapt årsverk
Uførepensjon	322 411	1,2	317 260	1,2	322 621	1,2
Nedsett arbeidsevne*	213 198	1,6	237 541	1,6	259 667	1,5
Sjukefråvær	775 911	8,4	824 548	7	808 023	7,8
Heilt arbeidslause	259 365	3,2	231 215	3,6	242 372	3,3
Delvis arbeidslause	135 086	6,4	109 761	7,8	114 704	7,8
Ordinære tiltaksdeltakarar	41 876	3,6	54 606	3,6	55 292	3,5
<b>Sum unike personar i alt**</b>	<b>1 431 264</b>	<b>2,3</b>	<b>1 445 234</b>	<b>2,3</b>	<b>1 479 648</b>	<b>2,3</b>

\* Tal for før mars 2010 inkluderer personar med tidsavgrensa uførestønad, mottakarar av rehabiliteringspengar og personar registrert hod NAV som yrkesvalhemma/personar med nedsett arbeidsevne

\*\* Sum unike personar i alt er lågare enn summen av unike personar i dei ulike ordningane. Dette fordi mange personar er innom fleire ordningar i løpet av året.

KJELDE: NAV

nedsett arbeidsevne blant dei i alderen 20 – 29 år. I 2010 utgjør tapte årsverk som følgje av nedsett arbeidsevne 4,1 prosent av folkemengda i alderen 20 – 24 år og 5,2 prosent av folkemengda i alderen 25- 29 år.

## FÆRRE TAPTE ÅRSVERK PÅ GRUNN AV UFØREPENSJON

Figur 6 viser at dårleg helse er ein viktig forklaringsfaktor for tapte årsverk i dei eldre aldersgruppene. For personar over 50 år er uførepensjon den dominerande årsaka til tapte årsverk. I perioden 2005 til 2010 har det vore ein nedgang i talet på tapte årsverk på grunn av uførepensjon, rekna i prosent av folkemengda, for alle aldersgrupper 25 år og over.

Nedgangen i talet på tapte årsverk på grunn av uførepensjon forklarar nedgangen i summen av tapte årsverk blant personar over 50 år. Samstundes som det er færre tapte årsverk på grunn av uførepensjon, har det vore ein auke i talet på tapte årsverk i gruppa personar med nedsett arbeidsevne i alle aldersgrupper frå 2005 til 2010.

## MANGE PERSONAR BIDREG TIL DEI TAPTE ÅRSVERKA

Tabell 1 viser kor mange unike personar som kvart av dei tre åra bidreg til dei tapte årsverka, samt kor mange personar som i gjennomsnitt står bak kvart årsverk. I 2010

var det nærare 1 480 000 unike personar som hadde fråvær frå arbeidslivet på grunn av mangel på ordinært arbeid eller dårleg helse, heilt eller delvist, i kortare eller lengre tid.

I 2010 stod det i gjennomsnitt 2,3 personar bak kvart tapte årsverk. Dette viser at det er utskifting i personane som bidreg til dei tapte årsverka. Det er difor ikkje slik at vi kan bruka tala over tapte årsverk som eit mål på kor mange som permanent er utafor arbeidslivet i Noreg.

Tabellen viser at det er store forskjellar i kor mange personar som står bak kvart årsverk når vi ser på dei ulike ordningane som inngår i estimatet. Blant uførepensjonistane står 1,2 person bak kvart tapte årsverk. Dette skuldast at uførepensjon er ei ordning for personar med varig nedsett arbeidsevne, derfor vil få personar gå ut av ordninga før dei blir 67 år. Likevel er det viktig å vera klar over at mange uførepensjonistar har ei tilknytning til arbeidsmarknaden. Bråthen (2010) fann at 17 prosent av dei som var uførepensjonerte i juni 2009 hadde eit arbeidstilhøve.

Blant personar med nedsett arbeidsevne står det 1,5 person bak kvart tapt årsverk i 2010. Dette ei samansett gruppe av mange personar som er på veg inn i arbeidslivet og ein del personar på veg ut av arbeidslivet. Statistikk frå NAV viser at om lag 43 prosent av dei som avslutta ein periode registrert med nedsett arbeidsevne i 2010 var i arbeid seks månader seinare.

Tabellen viser at det er stor utskifting i personar med sjukefråvær. I 2010 hadde over 808 000 einskildpersonar sjukefråvær, og bak kvart sjukefråværsårsverk stod det

7,8 personar. Dei fleste som er sjukmelde kjem raskt tilbake til arbeid. Handal (2011) fann at berre 5 prosent av dei sjukmelde i 2009 gjekk ut makismal sjukemeldings-tid, og av desse var over 21 prosent i arbeid etter ytterlegare sju månader.

I gjennomsnitt står det 3,3 personar bak kvart tapte årsverk blant heilt arbeidslause i 2010. Det tilsvarande talet på personar bak kvart tapte årsverk blant delvis arbeidslause er 7,8 og 3,5 blant ordinære tiltaksdeltakarar. For gruppa arbeidssøklarar under eitt viser NAV sin statistikk frå august 2010 at om lag 64 prosent var i arbeid 6 månader etter at dei avslutta ein arbeidssøklarperiode hos NAV.

### REFERANSAR:

Furuberg, Jorunn og Thune, Ola (2010): «650 000 tapte årsverk». *Arbeid og velferd* 3-2010:13 – 16.

Bråthen, Magne (2010): «Uførepensjonisters tilknytning til arbeidslivet». *Arbeid og velferd* 1-2020:31 – 37.

Handal, Jørn (2010): «Hva skjer med personer som går yt sykemeldingsperioden på 12 måneder?» *Arbeid og velferd* 4-2010: 64 – 69.