

## Utviklingen i uføretrygd<sup>1</sup> per 30. september 2016

Notatet er skrevet av Jostein Ellingsen, [jostein.ellingsen@nav.no](mailto:jostein.ellingsen@nav.no), 4.11.2016.

### Sammendrag

Per 30. september 2016 var det registrert 317 800 mottakere av uføretrygd. Dette er en økning på 1,7 prosent i forhold til samme tidspunkt i 2015.

Antall mottakere av uføretrygd som andel av befolkningen (18-67 år) var på 9,5 prosent ved utgangen av 3. kvartal 2016. Det er samme andel som ved forrige kvartal, men en økning på 0,1 prosentpoeng sammenlignet med for ett år siden.

Målt i antall personer, er det kun 28 flere uføre sammenlignet med utgangen av forrige kvartal, men 5 300 flere enn på samme tidspunkt i 2015. Netto tilgang første til tredje kvartal 2016 er på om lag 3 000 personer, men økningen skjedde i første halvår.

Det siste året har andelen personer med uføretrygd økt i alle aldersgrupper mellom 20 og 60 år, mens andelen blant de over 60 år har gått ned. I løpet av de siste 10 årene har andelen blant de eldste uføre (over 65 år) gått ned med over 9 prosentpoeng. Andelen uføre kvinner har gått ned med 0,1 prosentpoeng i 10-årsperioden, mens andelen menn har gått ned med 0,5 prosentpoeng.

Per september 2016 var 1,7 prosent av befolkningen i aldersgruppen 18-29 år uføretrygdet. Det er samme andel som ved utgangen av forrige kvartal, men sammenlignet med samme tidspunkt i 2015 har andelen økt med 0,2 prosentpoeng.

Det er til dels store fylkesvise variasjoner i uføreandelen. Østfold er det fylket med fleste uføre (13,8 %), mens Oslo har lavest andel (5,2 %). Forskjellene kan blant annet forklares av ulik alderssammensetning i fylkene. Men etter aldersstandardisering gjenstår det betydelige fylkesvise forskjeller.

Andelen uføre registrert med et arbeidsforhold var per juni 2016 på 18,2 prosent, fordelt på 5,5 prosent for de med full uføretrygd og 73,3 prosent for de med gradert ytelse. Hvis vi kun ser på andelen i jobb med full ytelse, har den økt i forhold til inngangen til 2016, men den var lavere sammenlignet med inngangen til 2015. Andelen registret i jobb for de med gradert uføretrygd har økt hittil i 2016.

---

### <sup>1</sup> Ny uføretrygd

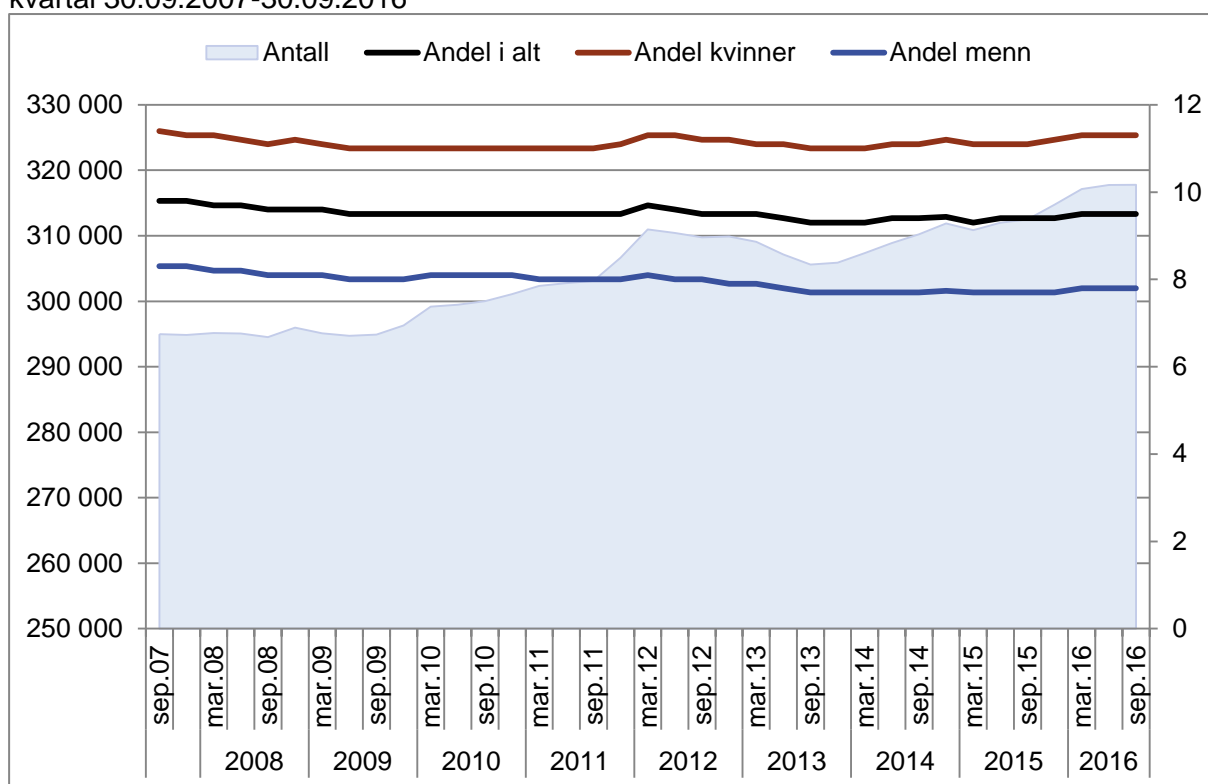
1. januar 2015 ble folketrygdens uførepensjon erstattet av en ny uføretrygd. Formålet med ytelsen er fortsatt å sikre økonomisk trygghet for dem som ikke kan jobbe på grunn av sykdom eller skade, samt å bedre muligheten til å kombinere arbeid og uføretrygd og en god alderspensjon. Personer som hadde uførepensjon 31. desember 2014 fikk omregnet pensjonen og ble overført til uføretrygd fra 1. januar 2015.

## Stabil utvikling i andelen uføre i 2016

Figur 1 viser antall personer med uføretrygd og som andel av befolkningen de siste ti årene. Per 30. september 2016 var det 317 800 personer med uføretrygd. Det utgjorde 9,5 prosent av befolkningen i alderen 18–67 år. Andelen uføre har holdt seg stabil på 9,5 prosent i alle kvartaler i 2016. Men vi ser en økning på 0,1 prosentpoeng sammenlignet med 2015.

I løpet av 10-årsperioden har antallet uføre økt med 22 800 personer, men andelen i befolkningen har gått ned med 0,3 prosentpoeng.

Figur 1. Mottakere av uføretrygd i antall og som andel av befolkningen 18-67 år. Kjønn. Per kvartal 30.09.2007-30.09.2016\*



\* Fra desember 2014 er det brudd i befolkningsgrunnet. Vi har byttet kilde for å beregne befolkningsandeler. Dette byttet gir imidlertid små utslag.

Kilde. NAV

## Høyere tilgang enn avgang

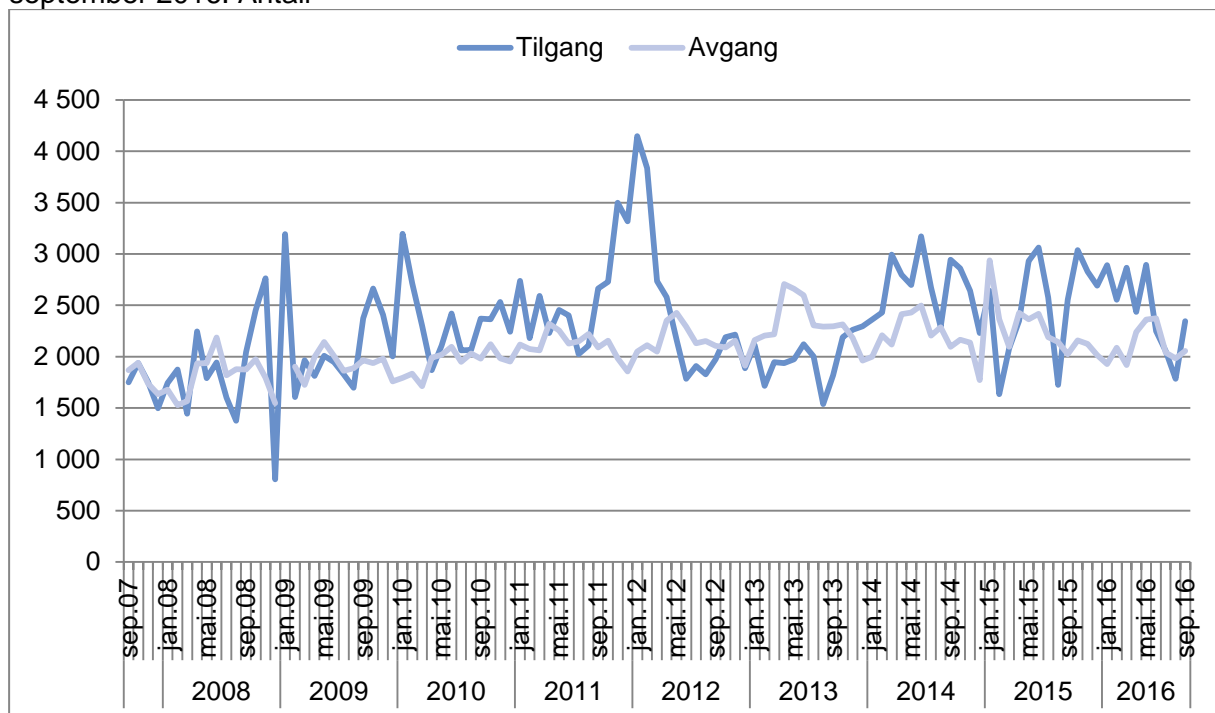
Figur 2 viser den månedlige utviklingen i hvor mange som har startet og hvor mange som har sluttet å motta uføretrygd siden september 2007. Vi ser at gjennomsnittlig månedlig tilgang og avgang varierer over tid.

I løpet av årets ni første måneder i 2016 fikk 22 100 personer innvilget uføretrygd, mens 19 000 personer sluttet å motta ytelsen. Netto tilgang var dermed på om lag 3 000 personer i perioden. Dette er klart høyere enn i samme periode i 2015, da 21 600 personer fikk innvilget uføretrygd, mens 21 000 gikk ut av ordningen og netto tilgang var på om lag 600 personer.

Nær hele økningen hittil i 2016 kom i løpet av første halvår og denne økningen kan sees i sammenheng med at mottakere av arbeidsavklaringspenger (AAP) har hatt overgang til uføretrygd.

Tilgangstoppene i 2012 og 2014 kan knyttes til avklaringen av de som i 2010 ble overført fra tidligere ordninger (atføringspenger, rehabiliteringspenger, tidsbegrenset uførestønad) til AAP, og som etter hvert har fått innvilget uføretrygd. Perioden fram til 2010 er påvirket av ordningen tidsbegrenset uførestønad.

Figur 2. Tilgang og avgang\* av personer (18-67 år) med uføretrygd. September 2007 – september 2016. Antall



\* P.g.a. omlegging til nytt saksbehandlingssystem og datavarehus er avgangen for 1. kvartal 2009 mangelfull. For tilgangen bør man være klar over at det var få nye uføre i mars 2008 og svært høy tilgang i januar 2009 pga. denne omleggingen.

Kilde: NAV

## Status forut for uføretrygd

Utviklingen i uføretrygd henger sammen med utviklingen i andre helserelaterte ytelser, nærmere bestemt sykepenger og arbeidsavklaringspenger (AAP).

Tabell 1 gir en oversikt over hvilken status de nye mottakerne av uføretrygd 1-3. kvartal 2016 hadde i NAVs registre to måneder forut for innvilgelse av uføretrygd<sup>2</sup>. Vi ser at de fleste nye uføre hadde en periode som AAP-mottaker før de fikk innvilget uføretrygd (74,8 %).<sup>3</sup>

Den høye andelen som kom fra AAP er i tråd med intensjonene om å avklare arbeidsevnen så godt som mulig før en uføretrygd innvilges. For de yngste (18-24 år) kan den lavere andelen som kom fra AAP skyldes overrepresentasjon av personer med alvorlige funksjonsnedsettelse og andre alvorlige sykdommer. Vi ser at det ikke er vanlig for yngre mottakere med overgang fra sykepenger. De yngste har derfor en løsere tilknytning til arbeidsmarkedet enn eldre mottakere.

For de yngste er helsenproblemene antagelig så alvorlige at arbeidsavklaring er lite aktuelt. Vi ser at 43,6 prosent kom fra «tilstander» som selvstendig næringsdrivende, under utdanning, hjemmeværende eller privat forsørget (i kategorien uoppgitt). Det antas at overgang til arbeid er lite realistisk og AAP derfor mindre aktuelt. Vi ser også at andelen med overgang fra AAP avtar med økende alder.

6,7 prosent av de nye uføretrygdede kom rett fra sykepenger og vi ser at andelen økte kraftig med alder. For de eldre vil det være flere som ikke blir vurdert som aktuelle for å gå inn i et arbeidsavklaringsløp.

Tabell 1. Status forut for uføretrygd, blant nye mottakere av uføretrygd (18-67 år) 1-3. kvartal 2016. Prosent

	N=	I alt	18-24	25-29	30-39	40-49	50-59	60-64	65-66
Sykepenger	1 479	6,7	0,4	1,2	2,2	4,0	6,9	13,9	15,0
AAP	16 517	74,8	45,8	86,9	82,8	81,6	77,1	69,8	54,3
Arbeidssøker/ Nedsatt arbeidsevne	1 063	4,8	10,2	7,5	7,2	4,8	3,7	3,1	4,2
Uoppgitt	3 013	13,7	43,6	4,3	7,7	9,6	12,4	13,2	26,5

\* N i denne tabellen avviker noe fra offisielle tilgangstall (- 452), da tilgangstidspunktet måles på en annen måte.

\*\* I uoppgittkategorien finner vi personer som NAV ikke har data om før de ble uføre. Dette kan være selvstendig næringsdrivende, under utdanning, hjemmeværende, privat forsørget eller andre tilstander.

Kilde: NAV

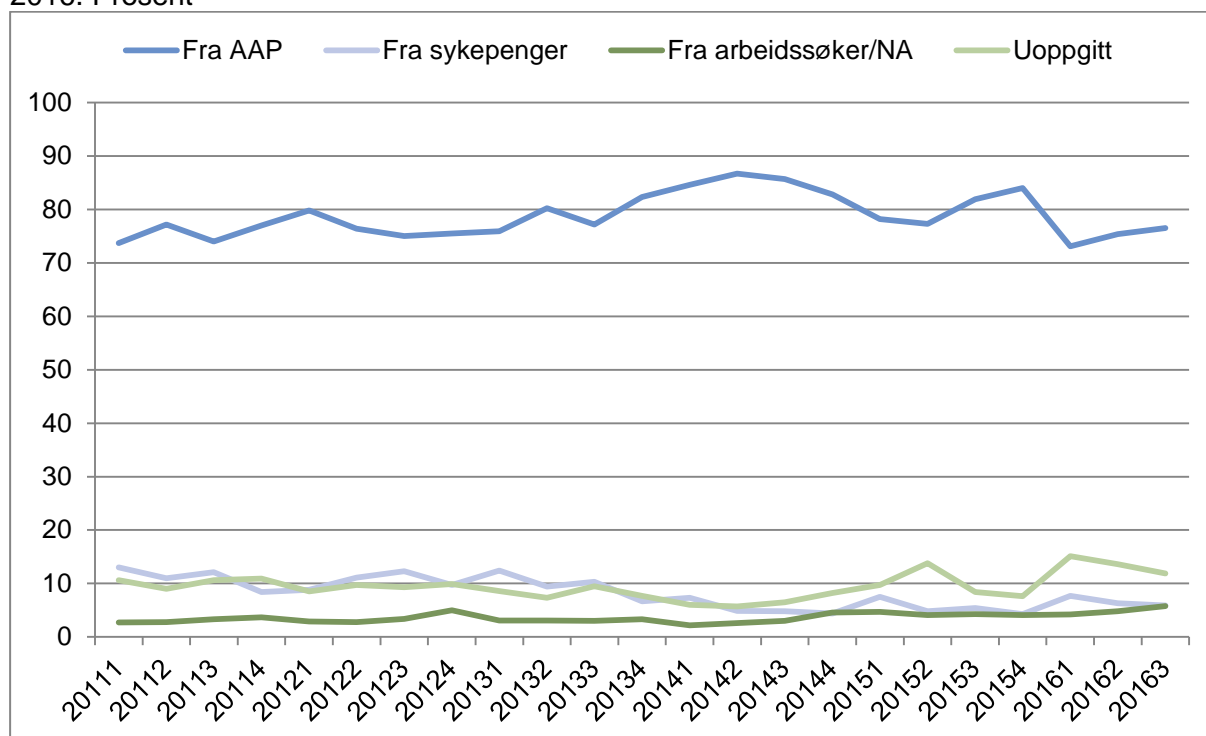
<sup>2</sup> Se vedlegg for forklaring

<sup>3</sup> Disse tallene sier imidlertid ikke noe om hvor lenge de har mottatt AAP.

Figur 3 viser den kvartalsvise utviklingen i andelen nye uføre med en fortid som mottaker av sykepenger, arbeidsavklaringspenger, arbeidssøker/nedsett arbeidsevne og uoppgitt. Som vist i tabell 1 ser vi at de fleste nye uføremottakerene kommer fra AAP (om lag 75 %).

Vi ser at andelen nye uføremottakere fra arbeidsavklaringspenger hadde en topp mellom fjerde kvartal 2013 og fjerde kvartal 2014, samt tredje og fjerde kvartal 2015, for deretter å gå litt ned mot slutten av perioden. Andelen fra sykepenger har i perioden gått ned fra 13 til om lag 6 prosent. Andelen fra arbeidssøker/nedsett arbeidsevne har økt svakt fra 2,7 prosent til 5,8 prosent.

Figur 3. Status forut for uføretrygd, blant nye mottakere av uføretrygd (18-67 år). 2011 – 2016. Prosent



Personene i uoppgittkategorien er personer som ikke var i NAVs registre før de ble uføretrygdet, men det er rimelig å anta at dette er personer som enten var selvstendig næringsdrivende, under utdanning, hjemmевærende eller privat forsørget. Uoppgittandelen har variert i perioden. I første kvartal 2011 var den på 10,6 prosent, for deretter å gå ned til 5,7 prosent i andre kvartal 2014. I september 2016 på 11,9 prosent.

I gjennomsnitt dreier dette seg om 695 personer per måned. Det var flere kvinner enn menn blant de uoppgitte (54 prosent 1-3 kvartal 2016). Det er videre noen flere unge menn enn kvinner, men flere eldre kvinner enn menn.

## Avgangsårsaker

I tabell 2 viser vi overgangen fra uføretrygd og hvilken status personene hadde to måneder etter at de sluttet å motta uføretrygd. Kjente avgangsårsaker fra uføretrygd er alderspensjon, død og jobb. Avgangen til alderspensjon avhenger bla. av størrelsen på alderskullene, men også helsetilstanden blant de eldre. Blant de som sluttet å motta uføretrygd i løpet av andre kvartal 2016, gikk 78,9 prosent over til alderspensjon. Vi ser at andelen varierer noe over tid.

Formålet med uføretrygden er å sikre økonomisk trygghet for dem som ikke kan jobbe på grunn av sykdom eller skade, men samtidig er det lagt til rette for å kombinere arbeid og uføretrygd. Overgangen til jobb var på 1,5 prosent i 2. kvartal 2016. Denne andelen ser vi også varierer over tid. Overgangen til jobb avhenger blant annet av forholdene på arbeidsmarkedet.

Tabell 2. Avgang\* fra uføretrygd og status 2. måneder etter. Antall. Prosent.

	<b>N=</b>	<b>I alt</b>	<b>Alderspensjon</b>	<b>Død</b>	<b>Arbeid</b>	<b>AAP</b>	<b>Annet</b>
<b>1. kv 2015</b>	7 397	100	66,1	13,6	6,9	0,4	11,3
<b>2. kv 2015</b>	7 208	100	80,2	12,5	1,7	0,1	4,2
<b>3. kv 2015</b>	6 358	100	77,9	13,4	2,6	0,1	5,0
<b>4. kv 2015</b>	6 295	100	70,8	14,2	3,1	0,1	9,4
<b>1. kv 2016</b>	5 933	100	74,8	16,3	3,1	0,1	4,2
<b>2. kv 2016</b>	6 971	100	78,9	13,7	1,5	0,1	4,5

\*Avviker noe fra offisielle avgangstall, da vi i denne tabellen har målt avgangen i måneden før.

Kilde: NAV

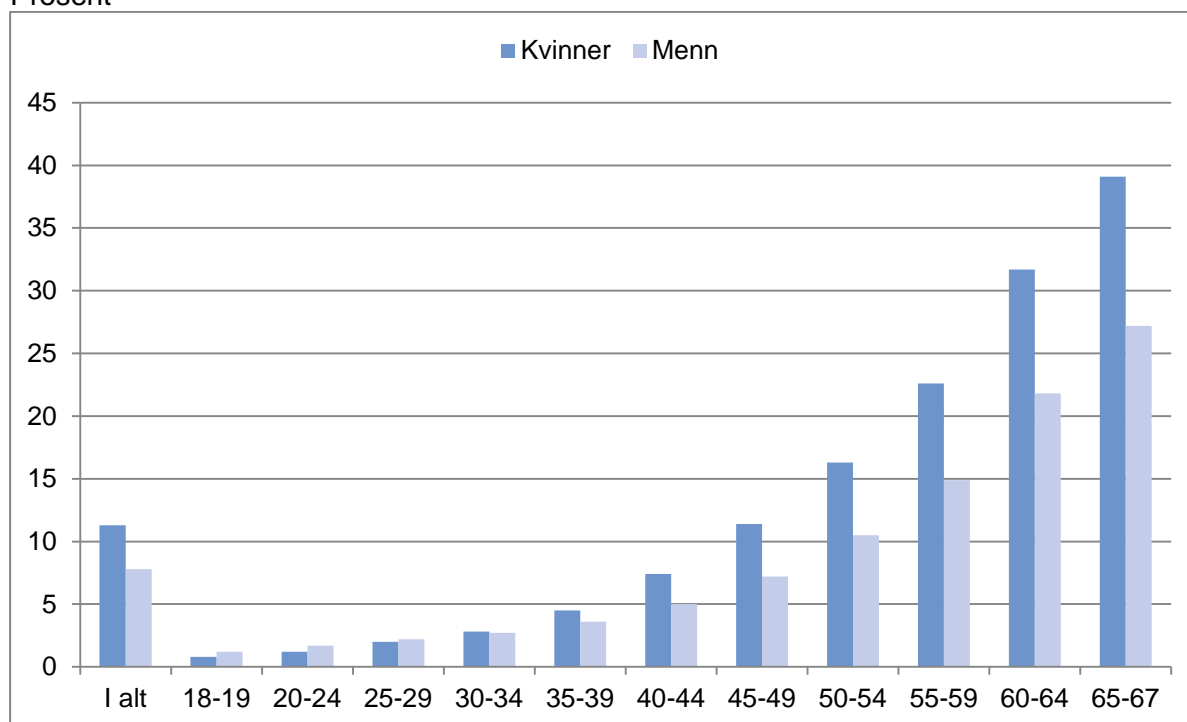
## Flere uføre kvinner enn menn

Figur 4 viser at det er flere kvinner enn menn mottar uføretrygd. Vi ser også at uføretilbøyeligheten øker med alder. Til sammenligning kjenner vi igjen dette bildet fra de andre helse relaterte ytelsene sykepenger og arbeidsavklaringspenger, der er andelen kvinnelige mottakere også høyere enn menn.

Andelen uføre kvinner i befolkningen var på 11,3 prosent (184 247 kvinner), mens tilsvarende prosent for menn var 7,8 (133 535 menn). Som andel av befolkningen var det per september 2016 flere uføretrygdede kvinner enn menn i alle aldersgrupper over 30 år. For de under 30 år var derimot andelen høyere blant menn.

Forskjellen mellom uføre kvinner og menn har økt over tid. I 2007 var andelen uføre menn på 8,3 prosent. I 2016 var samme andel 7,8 prosent. Til sammenligning var andelen uføre kvinner i 2007 på 11,4 prosent og 11,3 prosent i 2016 (jf. figur 1).

Figur 4. Uføre som andel av befolkningen etter kjønn og alder (18-67 år) per 30.09.2016. Prosent



Kilde: NAV

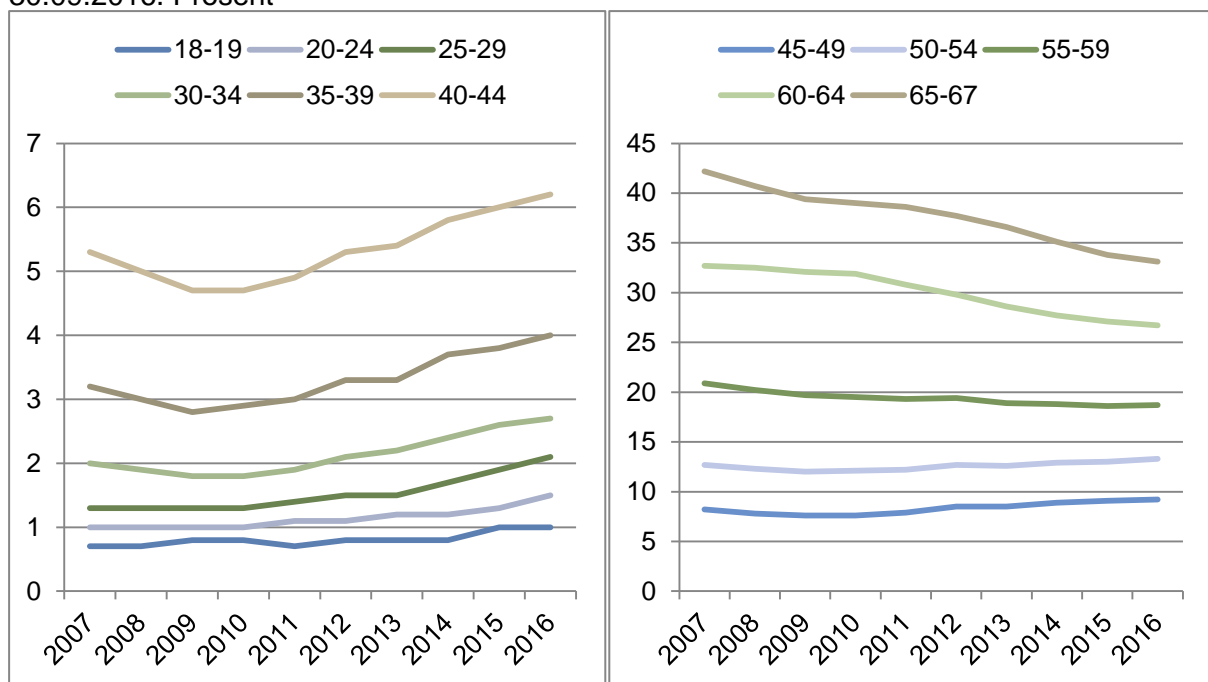
## Flere yngre og færre eldre uføremottakere

Figur 5 viser utviklingen i andelen uføretrygdte etter aldersgrupper for perioden 2007 til 2016. Vi observerer noen interessante aldersforskjeller, der vi over tid ser en nedgang i uføreandelen i aldersgruppene over 55 år, parallelt med en økt andel uføre under 55 år. Nedgangen for de over 55 år er større enn veksten for de under 55 år og bidrar til at andelen i alt holder seg nokså stabil.

Utviklingen per september 2016 sammenlignet med samme tidspunkt i 2015 viser at det var en økning også for de uføre i alderen 55-59 år (0,1 prosentpoeng). Andelen er stabil for kvinner, men øker for menn.

Denne trenden reflekteres også i tilgangstallene, ved spesielt høye rater for de yngste og en fallende tendens for de eldste uføremottakerene (se vedlegg for figurer).

Figur 5. Uføre etter alder som andel av befolkningen (18-67 år). Pr. 30.09.2007 – 30.09.2016. Prosent\*



\*Befolkningen 18-67 år: Vi teller 11/12 av 18-åringene og 1/12 av 67-åringene. Dette skyldes at en person ikke kan bli uføretrygdet før måneden etter fylte 18 år, og blir alderspensjonist senest måneden etter fylte 67 år.

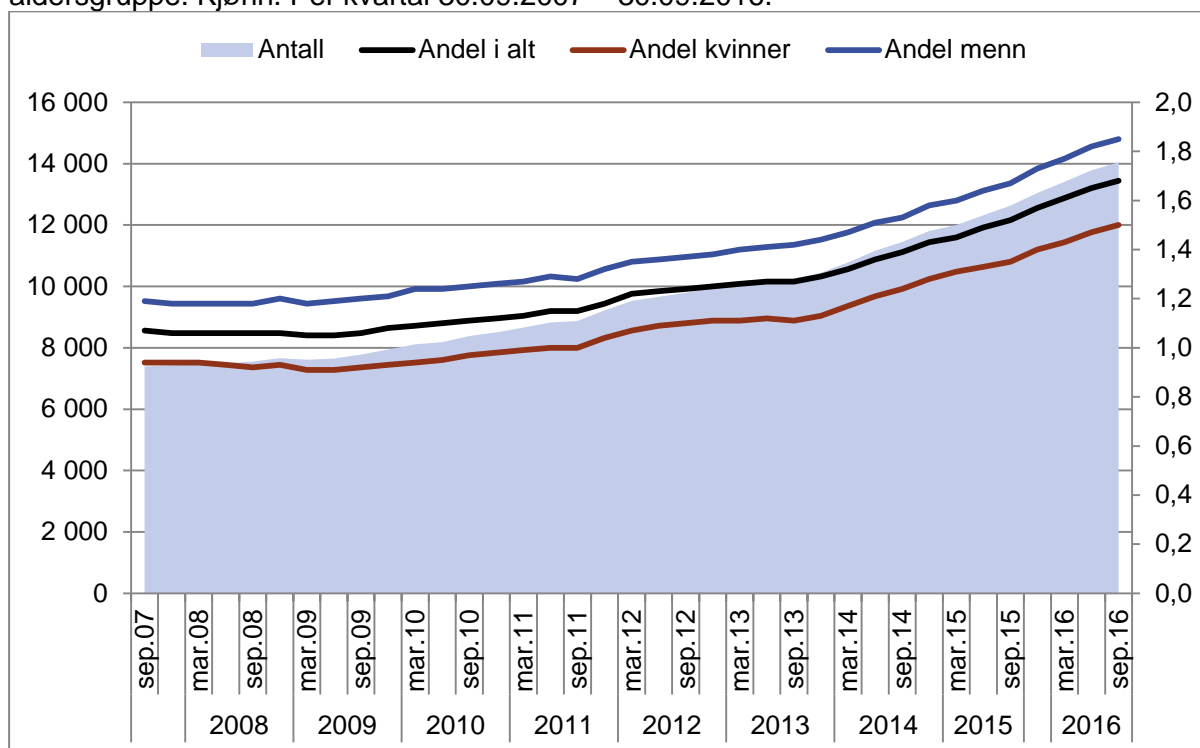
Kilde: NAV



## Flere unge uføre over tid

Figur 6 viser utviklingen i andelen unge uføre de siste 10 år. Vi definerer unge uføre her som mottakere av uføretrygd i alderen 18 til 29 år. Per 30. september 2016 var det om lag 14 000 mottakere av uføretrygd i denne aldersgruppen. En økning på 1 400 uføre på ett år (11,2 %). Siden utgangen av forrige kvartal var det en økning på 260 personer. I løpet av 10 år har det blitt 6 650 flere unge uføre.

Figur 6. Unge mottakere av uføretrygd (18-29 år) og som andel av befolkningen i samme aldersgruppe. Kjønn. Per kvartal 30.09.2007 – 30.09.2016.



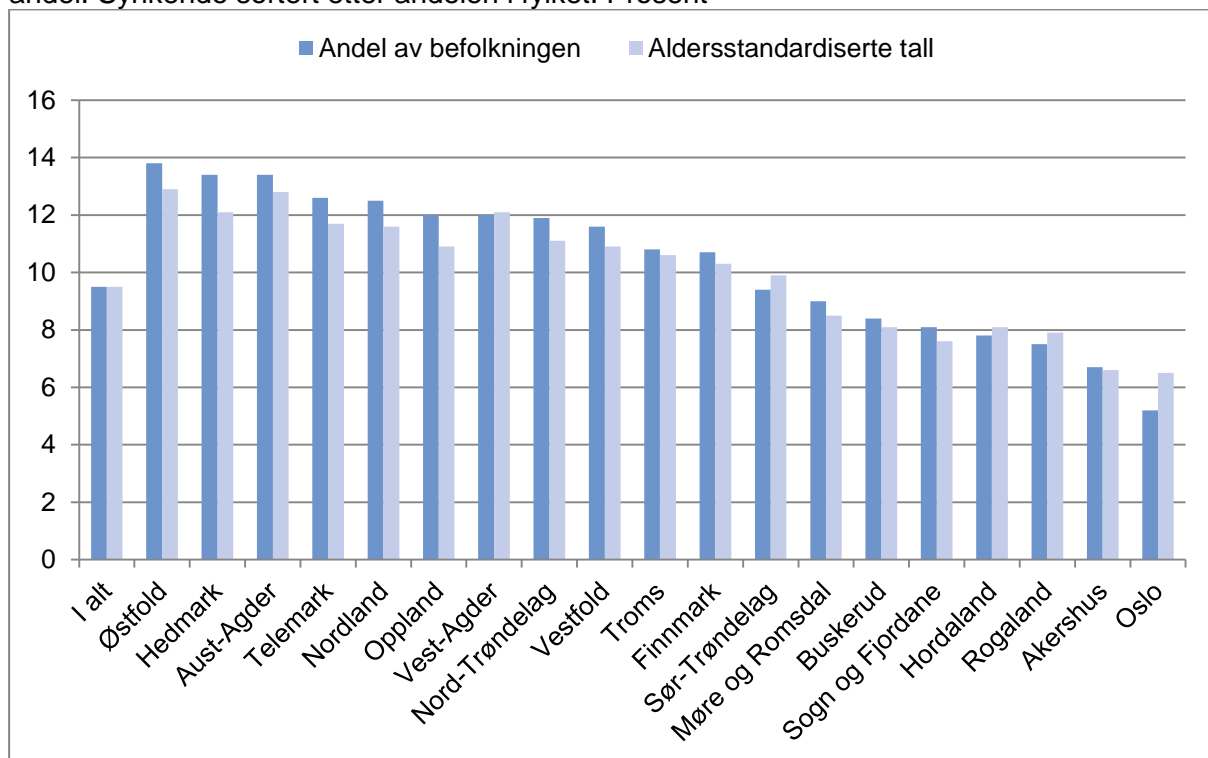
Kilde: NAV

Andelen unge uføre i prosent av befolkningen i samme aldersgruppe var på 1,7 prosent per september 2016 (1,5 prosent blant kvinner og 1,8 prosent blant menn). Andelen i alt er den samme som ved utgangen av forrige kvartal, men økte med 0,2 prosentpoeng siden samme tidspunkt i 2015. På 10 år har andelen regnet som prosent av befolkningen i samme aldersgruppe økt med 0,6 prosentpoeng.

## Fylkesvise forskjeller i uføretrygd

I figur 7 viser vi antall uføre i prosent av befolkningen etter fylke, samt hvilken uføreandel fylket ville hatt dersom befolkningen i fylket hadde samme aldersfordeling som landsgjennomsnittet (aldersstandardiserte tall<sup>4</sup>). Det var flest uføre i prosent av befolkningen i fylkene Østfold (13,8 %), Hedmark (13,4 %) og Aust-Agder (13,4 %), men færrest i Oslo (5,2 %) og Akershus (6,7 %).

Figur 7. Andelen uføre (18-67 år) i fylket per 30. september 2016. Andel og standardisert andel. Synkende sortert etter andelen i fylket. Prosent



Kilde: NAV

De aldersstandardiserte tallene viser at forholdet mellom fylker endres noe når det korrigeres for alderssammensetningen i fylket. Blant annet ser vi at Oslo får en høyere uføreandel etter aldersstandardisering, mens mange av fylkene med høyest uføreandel får en noe lavere uføreandel. Dette skyldes i hovedsak at Oslo har en yngre befolkning, mens en del av fylkene med høy uføreandel har en tilsvarende eldre befolkning. Likevel gjenstår det altså betydelige fylkesvise forskjeller også når det korrigeres for alder.

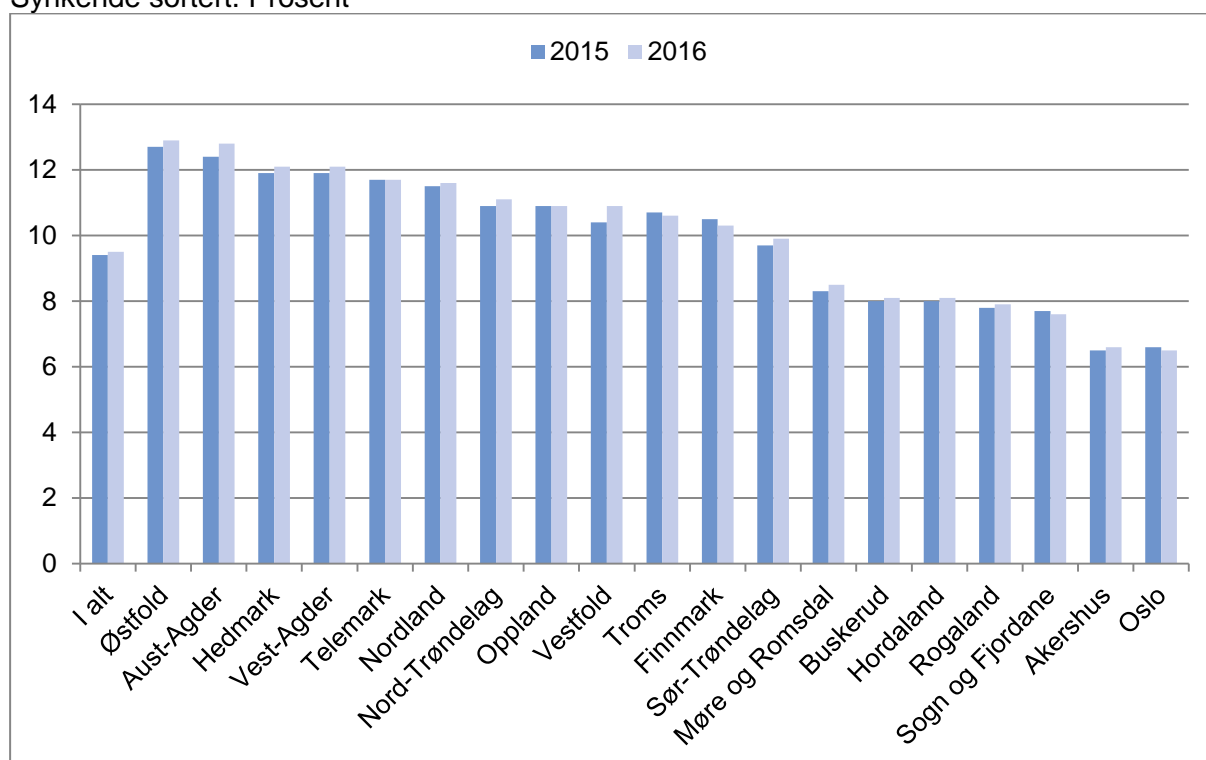
Det er flere grunner til at andelen uføretrygdde varierer geografisk. Studier har funnet positive sammenhenger mellom arbeidsledighetsnivå og overgangen til uføretrygd (bl.a. Bragstad og Hauge 2007, 2008), og tilgangen på egnet arbeid vil variere ganske sterkt mellom ulike regioner.

<sup>4</sup> Det er den direkte metode for aldersstandardisering som benyttes etter 1-årig alder, og viser fordelingen (andelen) i det enkelte fylke om aldersfordelingen var som for landet. Figuren viser da en høyere eller lavere (evt. uendret) andel enn tallserien med «Andel av befolkningen». Se vedlegg for utregning av den direkte metode.

Det er rimelig å tenke seg at et mer fleksibelt arbeidsmarked i hovedstadsregionen er med på å trekke uføreandelen ned. Det kan også tenkes at lokale variasjoner i befolkningens utdanningsnivå og kompetanse påvirker uføreandelene.

Figur 8 viser den aldersstandardiserte uføreandelen for september 2015 – 2016. Vestfold har økt med 0,5 prosentpoeng og Aust-Agder med 0,4 prosentpoeng, mens Finnmark har gått ned med 0,2 prosentpoeng. Den aldersstandardiserte andelen i Oslo er 0,1 prosentpoeng lavere i 2016 enn 2015.

Figur 8. Aldersstandardisert andel uføre (18-67 år) i fylket per 30. september 2015-2016. Synkende sortert. Prosent



Kilde: NAV

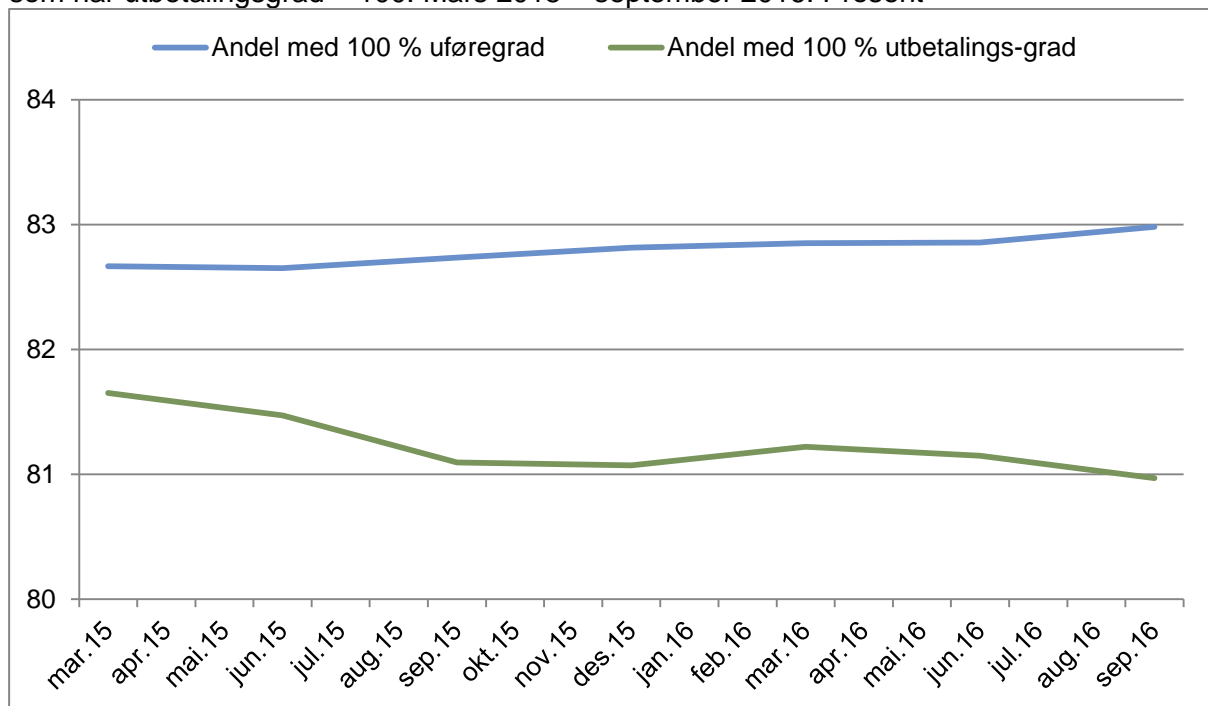
I Rogaland ser vi en økt tilstrømning til arbeidsavklaringspenger ved utgangen av 3. kvartal 2016. Dette kan sammenholdes med utviklingen på arbeidsmarkedet i Rogaland, hvor det i løpet av de siste to årene har vært en betydelig økning i arbeidsledigheten. Når arbeidsledigheten øker blir det samtidig vanskeligere for personer med helseutfordringer å få arbeid, og en del av de som mister jobben vil også bli registrert med nedsatt arbeidsevne og ikke som arbeidsledige (Sutterud 2016). Det er for tidlig å si noe om hvordan de fylkesvise endringene arbeidsledigheten vil slå ut på tilstrømningen til uføretrygd<sup>5</sup>.

<sup>5</sup> Uføreandelen i Rogaland har økt med 0,1 prosentpoeng sammenlignet med samme periode 2015.

## Uføregrad og utbetalingsgrad

I figur 9 sammenligner vi hvor mange av de uføre som hadde en uføregrad på 100 prosent og hvor mange som hadde en utbetalingsgrad på 100 prosent.

Figur 9. Andelen uføre (18-67 år) med uføregrad = 100 prosent sammenlignet med andelen som har utbetalingsgrad = 100. Mars 2015 – september 2016. Prosent



Kilde: NAV

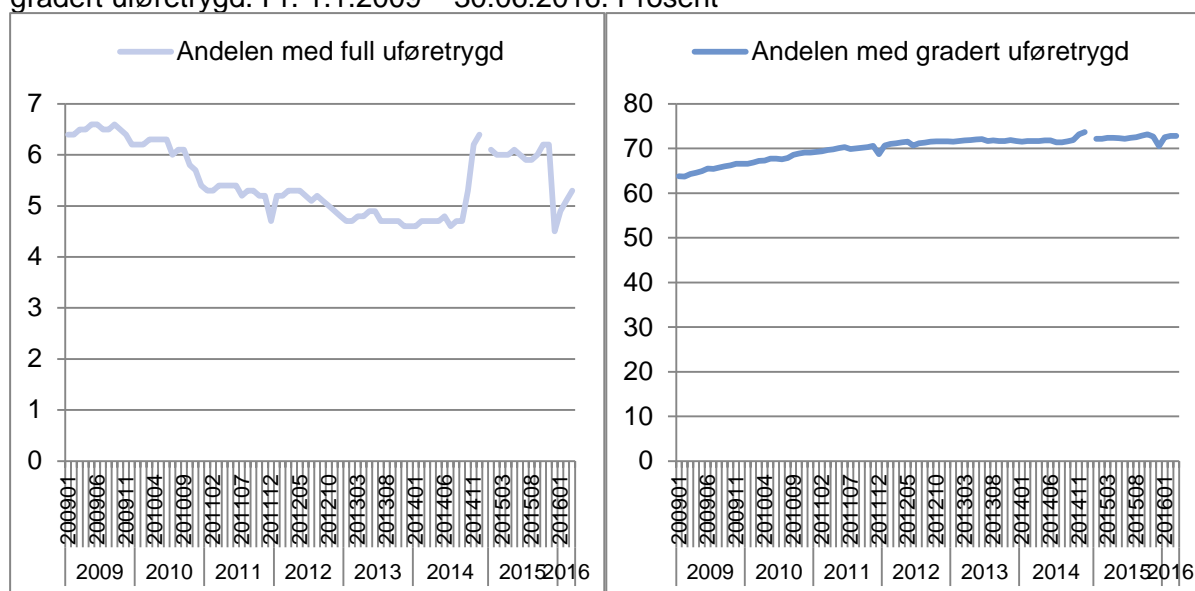
Indikatoren utbetalingsgrad måler nivået på hvor mange uføre som har en inntekt ved siden av ytelsen. Vi ser at i observasjonsperioden avtar nivået på utbetalingsgraden med 0,7 prosentpoeng samtidig som vi ser en økning for de som har en full uføretrygd (0,3 prosentpoeng). Dette kan tyde på at flere personer jobber ved siden av full uføretrygd. Det samme ser vi for personer med gradert uføretrygd.

## Andelen uføre i registrert med et arbeidsforhold

Et av formålene med det nye uføreregelverket var å bedre muligheten til å kombinere arbeid og uføretrygd. Det finnes flere måter å måle andelen i jobb (se for eksempel Alne 2016 og Bråthen og Nielsen 2016). Vi har valgt å framstille dette ved å vise hvor mange personer med uføretrygd som er registrert med et arbeidsforhold i AA-registeret. Vi har laget en månedlig tidsserie fra januar 2009 til og med juni 2016 på hvor mange uføre som er registrert med et arbeidsforhold i AA-registeret (full og gradert uføretrygd), der vi sammenligner andelen i jobb i forhold til full uføretrygd og gradert ytelse (figur 10).

Endringen i andelen uføre registrert med et arbeidsforhold skyldes trolig innføringen av A-melding 1. januar 2015 da innføringen skapte et brudd i tidsserien ved at innføringen av A-melding påvirker innrapporterte arbeidsforhold fra og med oktober/november 2014. Det er derfor vanskelig å tolke endringen i andelen uføre i jobb fra dette tidspunktet og hittil i 2016.

Figur 10. Andelen uføre (18-67 år) med et arbeidsforhold fordelt etter full uføretrygd og gradert uføretrygd. Pr. 1.1.2009 – 30.06.2016. Prosent\*



\*Andelen med et arbeidsforhold måler vi ved å koble uføre mot Arbeidstaker-Arbeidsgiver-registeret (AA-registeret) med en forsinkelse på 3 måneder. Fra 1. januar 2015 ble A-melding innført. All rapportering om inntekt, arbeidsforhold og skattetrekk ble da samlet i én elektronisk melding (a-meldingen). Dette skaper da et brudd i tidsserien og påvirker arbeidsforhold fra og med oktober 2014. Fra og med januar 2015 benytter vi utbetalingsgrad som data-kilde istedenfor «ordinær» uføregrad. Ved å benytte utbetalingsgrad, blir det noen flere uføre i denne gruppen enn ved å benytte "ordinær" uføregrad.

Kilde: NAV

Om lag 257 800 personer mottok 100 prosent uføretrygd i juni 2016 (med 100 % utbetalingsgrad<sup>6</sup>). Av disse var 5,5 prosent registrert med et arbeidsforhold. 59 900 personer var registrert med en gradert uføretrygd. 73,3 prosent av de som mottok en gradert uføretrygd var registrert med et arbeidsforhold, med en gjennomsnittlig uføregrad på 60,8 prosent. Hvis vi ser på alle uføre uansett grad, har det siden 2010 blitt flere uføre som er registrert med et arbeidsforhold (økning på 0,8 prosentpoeng). Andelen som er registrert med et arbeidsforhold blant de med 100 prosent uføregrad har gått ned med 0,7 prosentpoeng, mens andelen i jobb blant de med gradert ytelse har økt med 6,7 prosentpoeng.

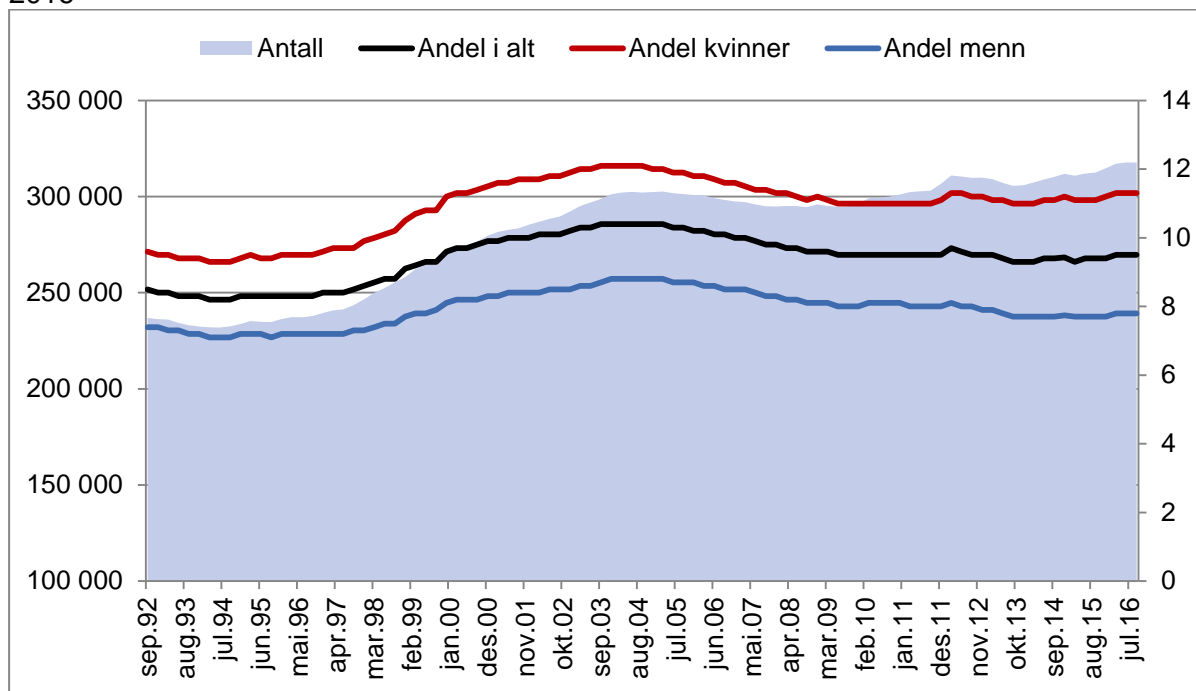
---

<sup>6</sup> Uføregrad fastsettes når en person innvilges uføretrygd. Dersom en person har tapt hele inntektsevnen sin, setter NAV uføregraden til 100 prosent. Den fastsatte uføregraden endres ikke selv om uføretrygden reduseres på grunn av inntekt.

Utbetalingsgrad er en betegnelse på hvor stor andel av uføretrygden som utbetales. Det vil si at når en uføretrygdet har inntekt over inntektsgrensen settes uføretrygden ned.

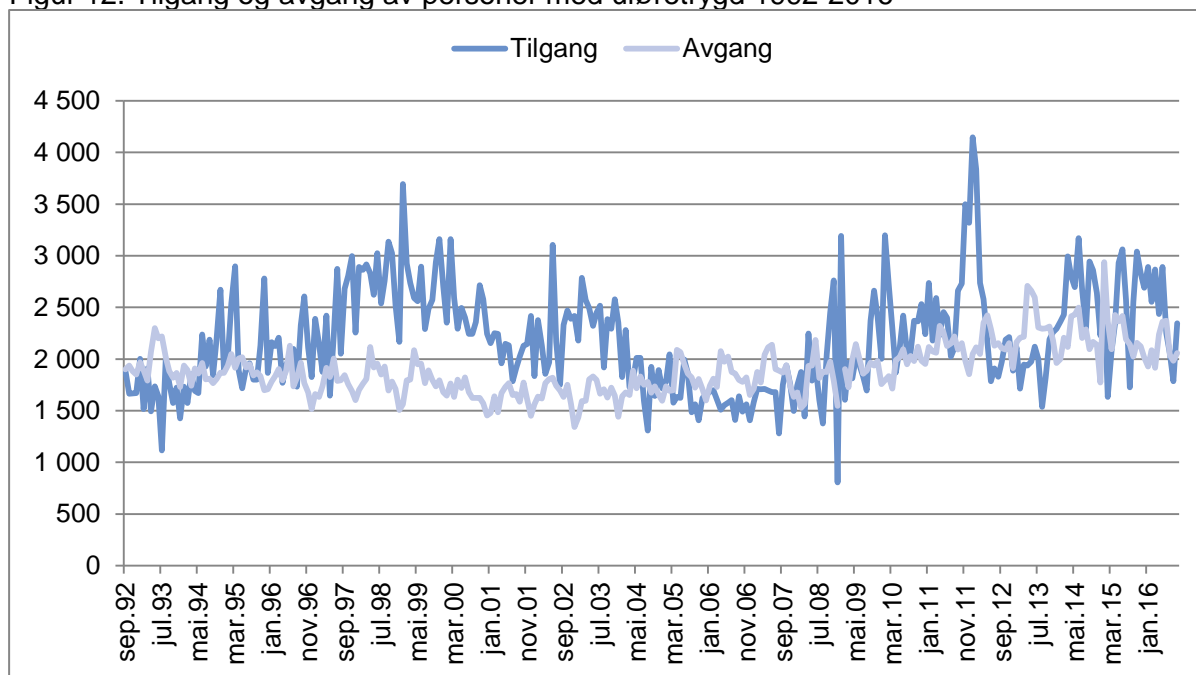
## Vedlegg 1: Tabeller og figurer

Figur 11. Mottakere av uføretrygd. Antall og andel av befolkningen 18-67 år. Kjønn. 1992-2016



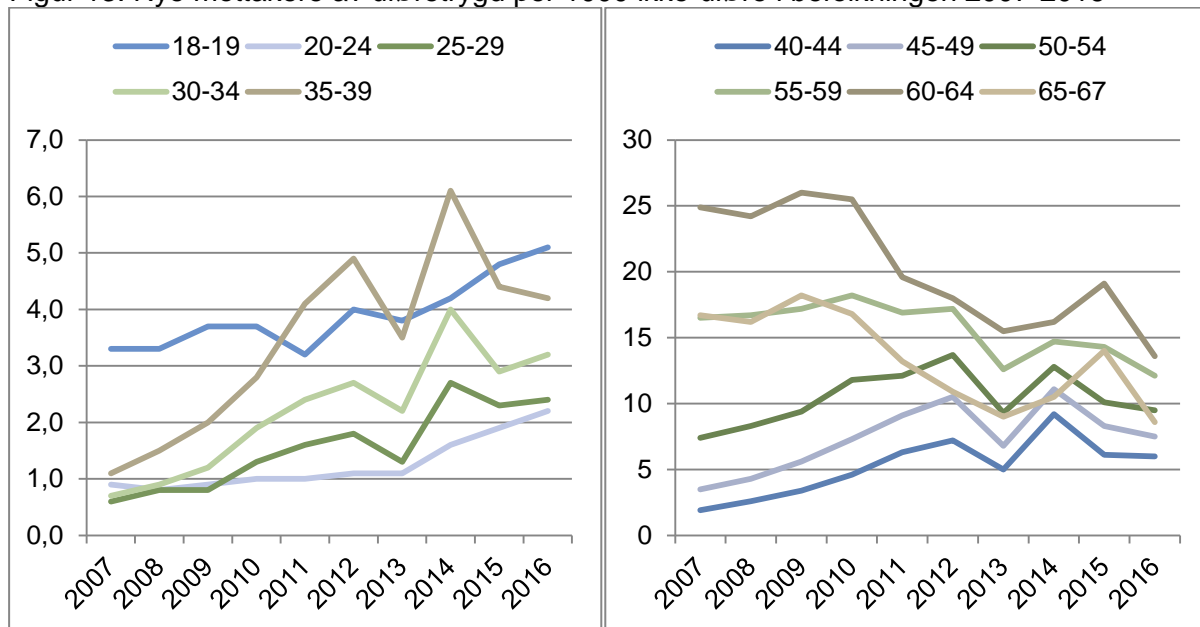
Kilde: NAV

Figur 12. Tilgang og avgang av personer med uføretrygd 1992-2016



Kilde: NAV

Figur 13. Nye mottakere av uføretrygd per 1000 ikke-uføre i befolkningen 2007-2016



Kilde: NAV



## Vedlegg 2: Metode og data

### Aldersstandardisering

Formelen for den direkte metode for aldersstandardisering skal være som følger:

$$a^f = \sum_{i=18}^{i=66} \left( \frac{up_i^f}{bef_i^f} \right) * \frac{bef_i^L}{bef_{18-66}^L}$$

der

$a^f$  – aldersstandardisert uførate for fylke f

$up_i^f$  – antall uføretrygdede i fylke f med alder i

$bef_i^f$  – antall personer i fylke f med alder i

$bef_i^L$  – antall personer i totalbefolkningen med alder i (L indikerer hele landet)

$bef_{18-66}^L$  – antall personer i totalbefolkningen i alderen 18-66 år

### Datagrunnlag uføretrygd – spesielle forhold

Datagrunnlaget for uføretrygd er feilrettet for perioden 2012 – 2016 ved at vi har feilrettet person og geografiforhold. Dette har medført at vi har relastet data fra kildesystem til datatorg og laget ny statistikk. Det er små endringer i hovedtallene, og forskjellene er størst i 2015.

Rekjøring for perioden 2009 – 2011 gjenstår.

Feilrettingen har medført noen endringer i fylker, kommuner og bydeler. Antallet uføre som bor i utlandet og ukjent har økt noe, og for Oslo har antallet gått noe ned. Dette skyldes at vi nå i større grad fanger opp at personer bor i utlandet.

Når det gjelder geografi er det få personer med ukjent bydel etter rekjøring. Marka og Sentrum er ikke lenger skilt ut som egne bydeler i Oslo. For de aller fleste kommuner er det små endringer i antall og i andelen uføre, mens antall med ukjent kommune har gått noe opp etter rekjøring.

### Datagrunnlag overgangsstatistikk

#### Overgangsdefinisjonen

Statusvariabelen (registerstatus) er laget ut fra den status personen har i registrene to måneder før tilgangsdatoen for uføretrygd.

For sykepenges er overgangen definert som "fra sykepenger" inntil et halvt år før tilgangstidspunktet.

I tidligere utgaver av dette notatet har man brukt en litt annen operasjonalisering for denne tabellen, nemlig siste gjeldende registerstatus innenfor det siste året før uføretrygd.

### **Arbeidsavklaringspenger**

Datagrunnlaget for arbeidsavklaringspenger er over personer som mottar ytelsen. Statistikken teller alle som i løpet av måneden har mottatt en utbetaling arbeidsavklaringspenger. Beholdningen telles opp på en gitt dato nær slutten av hver måned.

## Referanser

Alne, Ragnar Hjellset (2016): «Jobber de uføretrygdene mer etter uførereformen i 2015?» i Arbeid og Velferd. Nr. 3-2016.

Bragstad, Torunn og Hauge, Linda (2007): «Geografisk variasjon i uførepensjon» i Arbeid og Velferd. Nr. 2-2007.

Bragstad, Torunn og Hauge, Linda (2008): Geografisk variasjon i uførepensjonering 1997-2004. NAV-rapport nr. 4-2008.

Bråthen, Magne og Nielsen, Roy A. (2016): Uførereformen. Konsekvenser for yrkesaktiviteten. Fafo-rapport 2016:27.

Sutterud, Lars (2016): «Personer med nedsatt arbeidsevne og mottakere av arbeidsavklaringspenger. September 2016», Statistikknotat.