
Nedgang i bruk av kontantstøtte

AV: FRØYDIS BAKKEN OG SIGRID MYKLEBØ

SAMMENDRAG

62 prosent av foreldre til barn født i Norge i 2007 hadde per oktober 2009 mottatt kontantstøtte for disse i en eller flere måneder. Dette er en reduksjon på nesten 30 prosentpoeng sammenliknet med barn født i 1998, da andelen som benyttet kontantstøtte var på 91 prosent. I tillegg til at andelen som benytter kontantstøtte er mindre, har det etter hvert blitt mer vanlig å benytte kontantstøtten i en kortere periode. Gjennomsnittlig uttak av kontantstøtte sank fra 20 måneder for barn født i 1998 til drøyt 13 måneder for barn født i 2006.

Mødrenes arbeidsmarkedstilknytning er en viktig faktor når det gjelder bruk av kontantstøtte. Yrke og inntekt er sentrale kjennetegn. Denne analysen viser at høytlønnede og høyt utdannede mødre benytter kontantstøtte i minst grad. Mødre som er leger, systemutviklere, programmerere, dataingeniører eller datateknikere mottar i minst grad kontantstøtte, mens mødre som jobber innen melke- og husdyrproduksjon, som er renholdere eller jobber innen pleie- og omsorgsyrker i størst grad mottar kontantstøtte.

Nedgangen i andelen som benytter kontantstøtte har fra 1998- til 2007-kullet vært sterkest for mødre født i Norge, mødre med høy inntekt og høy utdanning, samt mødre bosatt i sentrale kommuner. Kontantstøttemottakerne i 2007-kullet er en mer homogen gruppe enn kontantstøttemottakerne i 1998-kullet.

Mye av nedgangen i bruk av kontantstøtte kan forklares ved at den bedrede barnehagedekningen har økt valgfriheten for småbarnsforeldrene. De økonomiske, sosiale og kulturelle forskjellene i valg av barnetilsyn kommer tydeligere frem for 2007-kullet enn for 1998-kullet.

INNLEDNING

Kontantstøtte utbetales for barn mellom ett og tre år som ikke har full barnehageplass (se faktaboks). Kontantstøtten ble innført for ettåringer fra 1. august 1998, og for toåringer fra 1. januar 1999. Formålet var at ordningen skulle gi småbarnsforeldre mer tid til omsorg for egne barn og større frihet i valg av tilsynsform. I tillegg skulle den sørge for at fordelingen av statlige midler ble mer lik for familier som benytter og familier som ikke benytter et barnehagetilbud.

De første årene etter at kontantstøtteordningen ble innført, var ordningen svært populær, men andelen barn det utbetales kontantstøtte for har sunket for hvert årskull siden 1999-kullet. Nedgangen i bruk av kontantstøtte har vært sterkest fra og med 2005-kullet. Utbyggingen av barnehager trekkes ofte frem som den viktigste forklaringen på nedgangen i andelen kontantstøttemottakere. Innføringen av makspris på barnehageplass kan også ha hatt betydning.

Den store satsingen på barnehageutbygging falt sammen med en høykonjunktur i norsk økonomi. Andelen sysselsatte kvinner i alderen 20-39 år økte fra 74 prosent i 2. kvartal 2005 til 81 prosent i 2. kvartal 2008. Dette tilsvarer en økning på 41 000 personer. Den sterke etterspørselen etter arbeidskraft kan ha medvirket til nedgangen i andelen

kontantstøttemottakere, ved at det er lettere og også mer økonomisk lønnsomt å arbeide. Et stramt arbeidsmarked gir muligheter for gode arbeidsbetingelser.

Dette er en deskriptiv analyse som omhandler barn født

Hvem har rett til kontantstøtte?

Kontantstøtte til småbarnsforeldre kan gis for barn mellom ett og tre år, og for adoptivbarn som ikke har begynt på skolen. Barnet kan ikke ha heltidsplass i barnehage med offentlig driftstilskudd. Barnet og den av foreldrene som mottar støtten må i utgangspunktet bo i Norge, men en arbeidstaker eller selvstendig næringsdrivende som etter EØS-avtalens regler er medlem av Folketrygden, vil ha rett til kontantstøtte for sine barn bosatt i EØS-området dersom de øvrige vilkår er oppfylt.

Fra 24 til 23 måneder

Fra 1. januar 1999 kunne kontantstøtte gis med virkning fra og med måneden etter at barnet fyller ett år til og med måneden barnet fyller tre år. Fra 1. januar 2006 ble maksimal utbetalingsperiode forkortet fra 24 til 23 måneder, til og med måneden før barnet fyller tre år.

i perioden 1998 til 2007 og deres foreldre. Det første årskullet som er inkludert i denne analysen ville tidligst kunne motta kontantstøtte i 1999. Vi vil belyse hvordan utviklingen i andelen kontantstøttemottakere har vært ved å sammenlikne disse årskullene. Hovedfokuset er på andelen som har mottatt kontantstøtte, men varigheten av kontantstøtteperioden vil også bli belyst i noen grad.

Problemstillingene denne artikkelen vil belyse er:

- Hva karakteriserer kontantstøttemottakere sammenliknet med dem som ikke mottar kontantstøtte?
- Hvordan har nedgangen i kontantstøttebruk vært for ulike grupper av foreldre?

Dette vil bli belyst ved hjelp av bakgrunnskjennetegnene mors fødeland, yrke og inntekt, samt geografisk tilknytning. Denne artikkelen er en del av et større FOU-prosjekt, og det vil komme en NAV-rapport med fyldigere analyser på dette temaet i løpet av første halvår 2010.

STERK NEDGANG I BRUKEN AV KONTANTSTØTTE DE SISTE ÅRENE

I de første årene etter at kontantstøtten ble innført var ordningen svært populær. Figur 1 viser andelen barn i hvert årskull som det har blitt utbetalt kontantstøtte for i én måned eller mer. Av alle barn født i 1998 og 1999, ble det utbetalt kontantstøtte for 91 prosent. Av de neste to årskullene, født i 2000 og 2001, var andelen nesten like høy. Fra og med 2002-kullet har andelen sunket for hvert år, og for 2007-kullet ble det bare utbetalt kontantstøtte for 62 prosent. Det har altså vært en nedgang på nesten 30 prosentpoeng fra de første kullene som hadde rett til

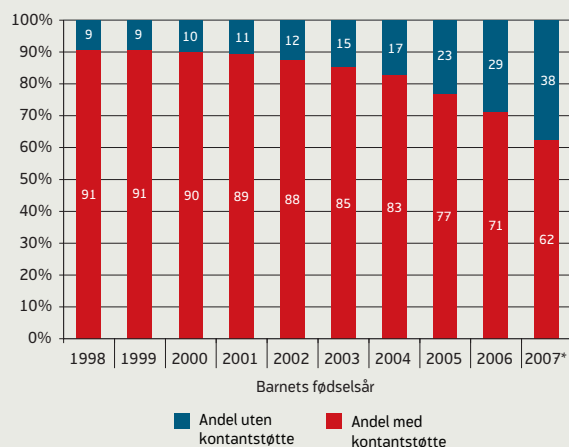
Datamateriale

Data som er brukt i analysene er tatt fra Kontantstøtteregisteret, Arbeidsgiver- / arbeidstakerregisteret, Tjenestebasert personsystem (TPS) og Inntektsregisteret. Datamaterialet består av alle barn født i Norge i årene 1998 til og med 2007, med bakgrunnsopplysninger om deres foreldre.

Vi har opplysninger om kontantstøttebruk frem til og med oktober 2009. Siden kontantstøtteperioden maksimalt varer frem til barnet fyller 3 år, har vi ikke fullstendige data på 2007-kullet. Foreldrene til dette årskullet har kunnet motta kontantstøtte i mellom 10 og 22 måneder. Vi har likevel valgt å bruke 2007-kullet når vi presenterer andeler, da det er få som velger å starte med kontantstøtte på slutten av perioden. Når vi presenterer varighet, benytter vi data frem til og med 2006-kullet.

Vi har valgt å basere analysene i denne artikkelen på bakgrunnskjennetegnet ved mor.

Figur 1:
Andel barn det er utbetalt kontantstøtte for, i minst én måned, fordelt etter barnets fødselsår. Barn født i årene 1998–2007.



KILDE: NAV

*Andelen som har benyttet kontantstøtte innen utgangen av oktober 2009.

kontantstøtte og frem til 2007-kullet. Nedgangen har vært sterkest de siste årene.

Selv om noe av formålet med innføringen av kontantstøtte var at foreldre skulle få bedre anledning til å være hjemme med små barn, er det ikke nødvendigvis slik at foreldrene er hjemme med barnet selv om de mottar kontantstøtte. Foreldre som ikke passer barna selv, men benytter seg av andre tilsynsordninger enn barnehage, vil også kunne motta kontantstøtte.

I Barnetilsynsundersøkelsen 2002 ble småbarnsforeldre stilt spørsmål om hva slags tilsyn de ville foretrekke for barnet dersom de kunne velge fritt, uavhengig av pris og tilgjengelighet. Undersøkelsen viste at 60 prosent av foreldre til ettåringer og 87 prosent av foreldre til toåringer foretrakk barnehage som tilsynsform (Ellingsæter og Gulbrandsen 2003). Av disse hadde drøyt en av tre ettåringer og litt over halvparten av toåringene barnehageplass.

Barnehagedekningen har blitt bedre, spesielt de siste årene, og foreldre som ønsker barnehageplass må i mindre grad ty til alternative løsninger for barnetilsyn. Fra 2001 til 2008 økte andelen ett- og toåringer med barnehageplass fra 37,7 prosent til 74,7 prosent i følge tall fra Statistisk sentralbyrå (KOSTRA).

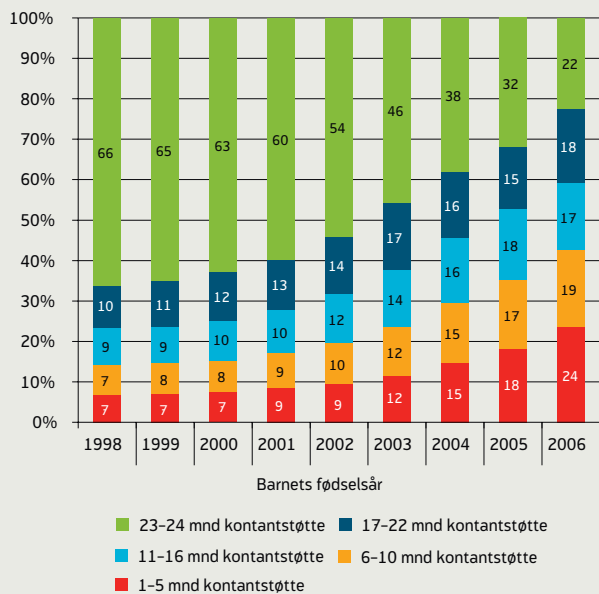
Nedgangen i kontantstøtte henger ikke bare sammen med at andelen foreldre som er hjemme med små barn har gått ned. Noe av nedgangen i bruk av kontantstøtte skyldes at en større andel har fått barnehageplass, og at det derfor har vært en nedgang i bruken av alternative barnetilsynsordninger, slik som dagmamma.

Stor variasjon i varighet

Noen foreldre mottar kontantstøtte kun i en kortere periode mens de venter på barnehageplass, mens andre mottar kontantstøtte så lenge de kan (se faktaboks “Fra 24 til 23 måneder”). Figur 2 viser kontantstøttemottakere i hvert årskull fordelt etter hvor mange måneder de har mottatt kontantstøtte.

Som vi ser av figur 2, har utviklingen gått i retning av at stadig færre mottar kontantstøtte så lenge som 23–24 måneder. For barn født i 1998 som det ble utbetalt kontantstøtte for, mottok to av tre kontantstøtte i 23 eller 24 måneder.

Figur 2:
Barn født i årene 1998–2006 som det er utbetalt kontantstøtte for. Andeler med kontantstøtte-utbetaling av ulik varighet.



KILDE: NAV

Andelen som benytter kontantstøtte i maksimalt antall måneder har deretter sunket for hvert årskull, og nedgangen har vært spesielt sterk fra og med 2002-kullet. I 2006-kullet var det færre enn én av fire kontantstøttemottakere som mottok kontantstøtte så lenge som 23 måneder, og flere enn to av fem som mottok kontantstøtte i ti måneder eller mindre. Den gjennomsnittlige utbetalingsvarigheten sank fra 20,0 måneder i 1998-kullet til 13,3 måneder i 2006-kullet.

Kontantstøttebruken har altså minket både ved at andelen som benytter kontantstøtte har falt, og ved at gjennomsnittlig varighet har gått ned.

STERKEST NEDGANG I KONTANTSTØTTEBRUK FOR KVINNER FØDT I NORGE

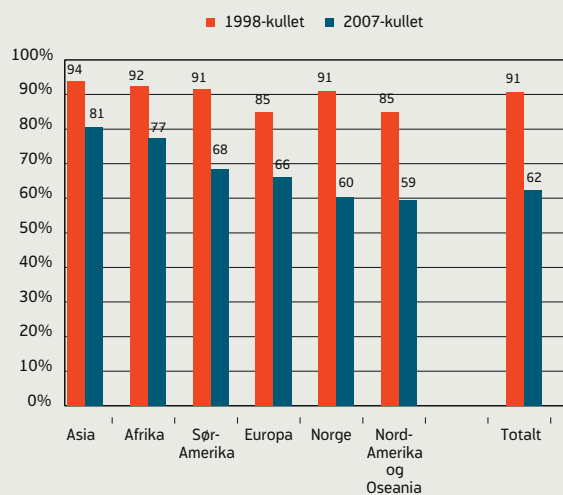
Foreldre har ulike holdninger og preferanser når det gjelder hvordan de organiserer hverdagen og omsorgen for barna. Det er forskjeller mellom etnisk norske familier og innvandrede familier, men det er også forskjeller i holdninger og preferanser mellom etnisk norske familier. Fafo-rapporten “Familiepraksis og likestilling i innvandrede familier” (Kavli og Nadim 2009) tar for seg holdninger, verdier og atferd knyttet til familieorganisering og kjønnslikestilling i utvalgte deler av innvandrerbefolkningen, og viser blant annet at innvandrede fra Pakistan, Iran, Irak og Vietnam generelt er mer skeptiske til at mor jobber i småbarnsfasen enn det etnisk norske er. For kvinner bidrar høy utdanning til å redusere sannsynligheten for å mene at mor bør være hjemme full tid i småbarnsfasen (Kavli & Nadim 2009).

I NAVs datamateriale ser vi også at andelen kontantstøttemottakere er høyest blant innvandrede mødre. Totalt sett var bruken av kontantstøtte meget høy blant foreldre med barn født i 1998. Som vist i figur 3 har alle nasjonaliteter en benyttelsesgrad på over 90 prosent, bortsett fra mødre som har innvandret fra Europa, Oseania eller Nord-Amerika. Høyest andel kontantstøttebrukere finner vi blant mødre født i Asia med en andel på 94 prosent for barn født i 1998. Nest høyest andel kontantstøttemottakere finner vi blant mødre fra Afrika med en andel på 92 prosent. Mødre født i Norge følger imidlertid hakk i hæl med en andel kontantstøttemottakere på 91 prosent.

For alle nasjonaliteter har det vært en nedgang i andelen kontantstøttemottakere når vi sammenlikner fødselskullet fra 1998 med fødselskullet fra 2007. Aller sterkest har nedgangen vært for mødre født i Norge, med en reduksjon på hele 31 prosentpoeng i denne perioden. Mens 91 prosent av mødrene født i Norge mottok kontantstøtte for sitt barn i 1998-fødselskullet gjaldt dette 60 prosent i 2007-kullet. Det har vært minst nedgang i andelen kontantstøttemottakere blant mødre født i Asia og Afrika, med en nedgang på henholdsvis 13 og 15 prosentpoeng fra 1998-fødselskullet til 2007-fødselskullet.

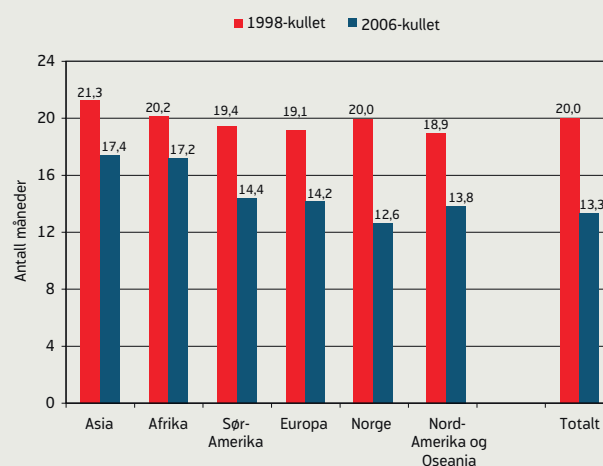
Når vi sammenligner mødre som har innvandret fra ulike land, ser vi at andelen kontantstøttemottakere for 2007-kullet var høyest blant mødre født i Tyrkia (92 %), Sri Lanka (90 %), Serbia og Montenegro, Somalia og Marokko (alle 89 %). Det er også stor variasjon i kontantstøttebruken mellom de største innvandrernasjonalitetene i Norge. Blant mødre født i Sverige, Danmark og Tyskland er andelen kontantstøttemottakere lavere enn for mødre født i Norge, med en andel på henholdsvis 56, 53 og 49 prosent. Innvandrere fra Polen, Pakistan og Irak har en høyere andel kontantstøttemottakere, med henholdsvis 79, 88 og 85 prosent.

Figur 3:
Andel med kontantstøtte etter mors fødeland.
Barn født i 1998 og 2007.



KILDE: NAV

Figur 4:
Gjennomsnittlig antall måneder med kontantstøtte
fordelt etter mors fødested. Barn født 1998 og
2006.



KILDE: NAV

Figur 3 er basert på statistikk over barn det er mottatt kontantstøtte for én måned eller mer fra barnet fyller ett til det fyller tre år. Figur 4 gir utfyllende informasjon om den gjennomsnittlige varigheten som kontantstøttemottaker. Den gjennomsnittlige varigheten var på 20 måneder for 1998-fødselskullet, men har de siste årene blitt kraftig redusert. Den gjennomsnittlige varigheten for 2006-fødselskullet var på 13,3 måneder.

Det er imidlertid betydelige variasjoner i nedgangen i gjennomsnittlig varighet når vi ser på mødrenes fødeland. Nedgangen i gjennomsnittlig antall måneder med kontantstøtte har vært sterkest for mødre født i Norge. Fra en gjennomsnittlig varighet på 20 måneder for 1998-fødselskullet, var den gjennomsnittlige varigheten 12,6 måneder for 2006-fødselskullet. I 2006-kullet har mødre fra Norge den korteste gjennomsnittlige varigheten som kontantstøttemottakere.

Den minste reduksjonen i gjennomsnittlig varighet finner vi blant mødre fra Afrika og Asia. Det er også mødre født i disse områdene som hadde lengst gjennomsnittlig varighet i 1998-kullet. Forskjellene mellom mødre født i Afrika og Asia på den ene siden og Norge på den andre har derfor økt betydelig i denne perioden. Den gjennomsnittlige varigheten som kontantstøttemottaker for mødre født i Afrika har blitt redusert med tre måneder i denne perioden, fra 20,2 måneder for 1998-kullet til 17,2 måneder for 2006-kullet. Kontantstøtteperioden for mødre fra Asia har i gjennomsnitt blitt redusert fra 21,3 måneder til 17,4 måneder.

MINST BRUK AV KONTANTSTØTTE I SENTRALE KOMMUNER

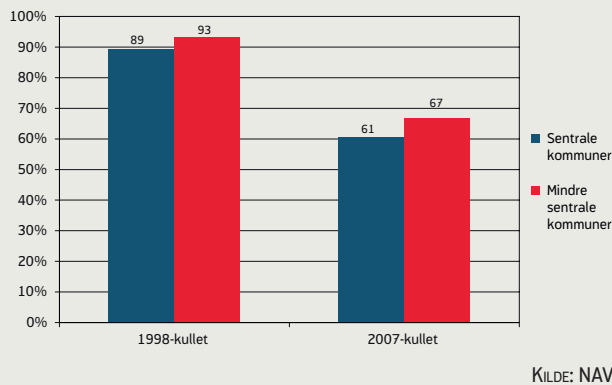
Både for barn født i 1998 og for barn født i 2007 var det en større andel av familiene i mindre sentrale kommuner enn i sentrale kommuner som benyttet kontantstøtte. Både i sentrale kommuner og i mindre sentrale kommuner har det vært en betydelig nedgang i andelen som benytter kontantstøtte, men kontantstøttebruken har sunket mer i sentrale kommuner enn i mindre sentrale kommuner, slik at forskjellen har økt i løpet av perioden.

Figur 5 viser andelen av barn født i 1998 og 2007 som det er mottatt kontantstøtte for i sentrale og mindre sentrale kommuner. Det har vært en nedgang på 28 prosentpoeng i sentrale kommuner, mens nedgangen har vært på 26 prosentpoeng i mindre sentrale kommuner.

Det kan være flere årsaker til at bruk av kontantstøtte er mindre utbredt i de mest sentrale kommunene, og at nedgangen har vært enda større der enn i de mindre sentrale kommunene. Noe av forklaringen kan ligge i hva slags handlingsrom foreldrene har.

Det er høyere bo- og levekostnader i mange av de sentrale kommunene sammenliknet med de mindre sentrale. Dette skyldes i all hovedsak boligpriser. I mange sentrale kommuner, og spesielt i de største byene, er boligprisene høye. Høye boligpriser kan gjøre det vanskelig for foreldrene å klare seg på én inntekt (pluss kontantstøtte), og begrenser dermed foreldrenes valgmuligheter med hensyn til barnetilsyn.

Figur 5:
Andelen barn født i 1998 og 2007 som det er utbetalt kontantstøtte for, fordelt etter bostedskommune på fødselstidspunktet. Sentrale og mindre sentrale kommuner.



I tiden før den store barnehageutbyggingen startet, var det mangel på barnehager, spesielt i mange sentrale kommuner. Oslo og Bergen er blant de kommunene som har hatt størst problemer med å nå full barnehagedekning. Lav barnehagedekning tvinger foreldre som ønsker barnehageplass til å finne andre løsninger. Ettersom barnehagedekningen har blitt bedre, er det derfor naturlig at andelen kontantstøttemottakere vil falle betydelig i disse kommunene.

Tidligere undersøkelser har vist at barnehagebruk øker med foreldres utdanning, og at foreldre med høyere utdanning søker barnehageplass til sine barn tidligere enn andre (se for eksempel Ellingsæter og Gulbrandsen 2003, s. 39–42). Selv om de sosioøkonomiske forskjellene i barnehagebruk blir mindre ettersom barnehagedekningen øker, kan de kanskje forklare noe av ulikheten i bruk av kontantstøtte mellom sentrale og mindre sentrale kommuner. Det er en større andel av befolkningen i sentrale kommuner enn i mindre sentrale kommuner som har høyere utdanning. Det er ikke tilfeldig hvem som bor i de sentrale kommunene. Mange har flyttet dit nettopp for å ta en utdanning, eller for å få en relevant jobb. Utdannings- og yrkesvalg kan være bakenforliggende faktorer som bidrar til å forklare både bosted og forskjeller i bruk av kontantstøtte.

En annen forklaringsfaktor er at arbeidsmarkedet i de mindre sentrale kommunene er mindre enn arbeidsmarkedet i sentrale kommuner. Dette kan ha betydning for foreldrenes yrkesdeltakelse, og hvor stor andel av foreldrene (spesielt mødre) som har en jobb å gå tilbake til etter endt foreldrepermisjon. Lengre avstander og reisetid i de mindre sentrale kommunene kan også bidra til at foreldre utsetter barnehageoppstarten.

Andelen innvandrere er høyere i Oslo og de andre største byene enn andre steder i landet. Siden innvandrere er overrepresentert blant kontantstøttemottakerne, kan dette påvirke tallene i retning av høyere andel kontantstøttemottakere i sentrale kommuner. Forskjellen mellom sentrale og mindre sentrale kommuner ville altså trolig vært større dersom andelen innvandrere hadde vært like høy i sentrale og mindre sentrale kommuner.

Finnmark og Troms er de to fylkene som har lavest andel kontantstøttemottakere. Disse er også blant de fylkene som har lavest andel sentrale kommuner (3 av 25 i Troms, og ingen i Finnmark). Finnmark og Troms bidrar til å trekke ned andelen med kontantstøtte i mindre sentrale kommuner. Dette betyr at dersom vi ser bort fra de to nordligste fylkene, er forskjellen i kontantstøttebruk mellom sentrale og mindre sentrale kommuner større enn det figur 5 tilsier.

HØYTLØNNEDE OG HØYT UTDANNEDE KVINNER BENYTTET KONTANTSTØTTE I MINST GRAD

Med innføringen av kontantstøtten i 1998, var det forventet at yrkesdeltakelsen blant småbarnsmødre og etterspørselen etter barnehageplasser ville synke, fordi flere mødre ville velge å være hjemme med små barn. Dette skjedde imidlertid ikke. I stedet har andelen barn i barnehage og andelen yrkesaktive mødre økt de siste ti årene.

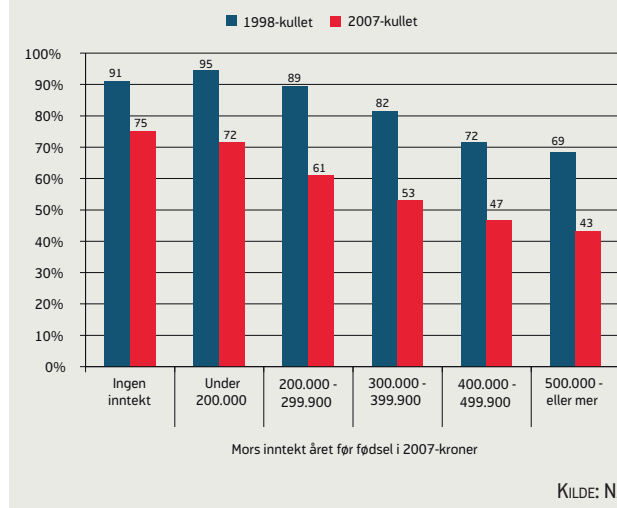
Arbeidsmarked

I artikkelen “En uventet vending - offentlig barneomsorg etter kontantstøtten” (Ellingsæter & Gulbrandsen 2007), argumenteres det for at noe av årsaken til dette ligger i arbeidsmarkedet. Norske småbarnsmødre har hatt et reelt valg om yrkesaktivitet i perioden, siden etterspørselen etter arbeidskraft har vært høy. Til sammenligning gikk yrkesdeltakelsen blant småbarnsmødre i Finland betydelig ned etter at kontantstøtten ble innført der tidlig på 1990-tallet. Dette til tross for at småbarnsfamilier samtidig med kontantstøtten fikk rett til barnehageplass. I Finland har arbeidsledigheten vært relativt høy i perioden, og de finske småbarnsmødrene har derfor ikke hatt samme muligheter til yrkesdeltakelse som de norske.

Økonomiske insentiver

Småbarnsforeldre har ulike preferanser når det gjelder barnetilsyn. Noen foretrekker å passe barna selv, mens andre foretrekker barnehage. Avhengig av hvor sterke preferansene er og hvilke økonomiske rammer foreldrene har ellers, kan kontantstøtten for noen være et økonomisk

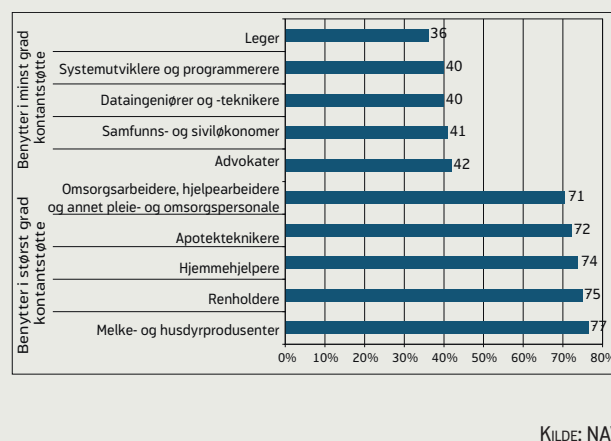
Figur 6:
Andelen barn det er mottatt kontantstøtte for, fordelt etter mors inntekt i 2007-kroner året før fødsel. Barn født i 1998 og 2007.



insentiv som bidrar til at de velger å passe barna selv fremfor å benytte barnehage. Størrelsen på kontantstøttebeløpet vil da ha betydning. På det høyeste, fra august 2003 til og med desember 2005, utgjorde kontantstøtten 3 657 kr i måneden for hvert barn som ikke var i barnehage. I 2003 tilsvarte dette 13,4 prosent av en gjennomsnittlig månedslønn¹. I 2008 utgjorde kontantstøttebeløpet 3 303 kr, eller 9,6 prosent av en gjennomsnittlig månedslønn. Kontantstøttens realverdi har altså sunket de siste årene, samtidig som barnehageprisene også har gått ned. Dette kan være en medvirkende årsak til at bruken av kontantstøtte har gått ned.

Figur 6 viser at andelen som benytter kontantstøtte varierer med mors inntekt. Figuren viser at de høytlønnede benytter kontantstøtte i minst grad, og de lavtlønte i størst grad. Dette gjelder for hele perioden, dvs. fra 1998-kullet til 2007-kullet. Mødre med inntekter på 500 000 kr eller mer (i 2007-kroner) året før fødselen har gjennom hele perioden hatt den laveste andelen med kontantstøtte. Nedgangen i andelen kontantstøttemottakere har også vært sterkest blant mødrene med de høyeste inntektene. Den svakeste nedgangen i andel kontantstøttemottakere, på 16 prosentpoeng, finner vi hos mødre som ikke hadde noen inntekt. Ingen inntekt eller svært lav inntekt vil øke den relative verdien av mottatt kontantstøttebeløp, og de øko-

Figur 7:
Andelen barn født i 2007 som det er mottatt kontantstøtte for, fordelt på mors yrke i fødselsåret. Yrkesgrupper som i størst og minst grad har benyttet kontantstøtte (kun yrker som minst 100 av mødrene hadde).



nomiske insentivene til å arbeide vil dermed være lave. Desto høyere inntekt foreldrene har før fødsel, desto mer vil de tape på å velge kontantstøtte fremfor å gå tilbake til arbeid.

Andelen som mottar kontantstøtte varierer også med mors yrke, som vist i figur 7. Figuren viser at det er kvinner i yrker som krever høyere utdanning og som er godt betalt, som i minst grad benytter kontantstøtte. Totalt for alle barn født i 2007 ble det mottatt kontantstøtte for 62 prosent, men dette gjaldt bare 36 prosent av kvinnelige leger. Leger er den yrkesgruppen som i minst grad benytter kontantstøtte. Også systemutviklere og programmerere, dataingeniører og -teknikere, samfunns- og siviløkonomer og advokater har en svært lav andel kontantstøttemottakere. Dette er yrker som gir mulighet for høy lønn, slik at kontantstøtten i liten grad kompenserer for tapt arbeidsinntekt. Samtidig er dette yrker som i mange tilfeller gir mulighet for fleksibel arbeidstid, noe som er gunstig for å kombinere familieforpliktelser og arbeid.

I den andre enden av skalaen finner vi melke- og husdyrprodusenter, renholdere, hjemmehjelpere, apotekteknikere og omsorgsarbeidere, hjelpepleiere og annet pleie- og omsorgspersonale. Mødre i disse yrkene hadde alle en kontantstøttebruk over 70 prosent for 2007-fødselskullet.

Denne analysen har vist at nedgangen i bruken av kontantstøtte har ført til at kontantstøttemottakerne har blitt en mer homogen gruppe. Andelen kontantstøttemottakere er mindre blant mødre med høy inntekt og høy utdanning, og blant mødre som er født i Norge og bor i sentrale kommuner.

¹ Statistisk sentralbyrå: Gjennomsnittlig månedslønn for ansatte, heltidsekvivalenter.

² Pensjonsgivende inntekt.

KILDER

Ellingsæter, A. L. & L. Gulbrandsen (2007): *“En uventet vending - offentlig barneomsorg etter kontantstøtten”*. Tidsskrift for velferdsforskning 10(3), 168-180.

Ellingsæter, A. L. & L. Gulbrandsen (2003): *Barnehagen - fra selektivt til universelt velferdsgode*. Rapport 24/03. Oslo: NOVA.

Kavli, H. C. & M. Nadim (2009): *Familiepraksis og likestilling i innvandrede familier*. Rapport 39. Oslo: Fafo.