

# SYSSELSETTING BLANT ENSLIGE MØDRE: HAR AKTIVITETSKRAV I SMÅBARNSFASEN EFFEKT?

Av Therese Dokken

## Sammendrag

I 2012 ble aktivitetskravet for mottakere av overgangsstønad skjerpet. Formålet var å øke enslige forsørgeres deltakelse i arbeidsmarkedet. Mens det tidligere var krav om aktivitet i form av arbeidsrettet aktivitet eller utdanning fra yngste barn var tre år, ble det fra 1. januar 2012 krav om at mor er i aktivitet fra yngste barn er ett år, eller har rett til barnehageplass. Aktiviteten må utgjøre minimum 50 prosent av en fulltidsstilling.

I denne artikkelen anslår vi de kortsiktige effektene av innskjerpingen i aktivitetskravet ved å sammenligne sysselsettingsutviklingen blant enslige mødre med en kontrollgruppe som ikke ble påvirket av reformen. Vi finner ulike effekter avhengig av hvilket sysselsettingsmål som benyttes. Sysselsettingen blant enslige mødre når yngste barn er 23 måneder er høyere etter reformen, når vi måler i antall timer per måned og andel som jobber minimum halv tid, men økningen er ikke statistisk signifikant og kan derfor ikke sies å være en effekt av reformen. Årsaken er at det er tilnærmet samme økning i sysselsettingen i kontrollgruppen. Vi finner derimot en signifikant økning i andelen enslige kvinner som deltar i arbeidslivet ved å jobbe minimum noen timer hver uke, også når det tas hensyn til kontrollgruppen. Dette gjelder spesielt mødre som er 30 år eller yngre, de norskfødte mødre og de enslige mødre med bare ett barn.

## Introduksjon

Formålet med overgangsstønad er å sikre inntekt for personer som har aleneomsorg for barn, og å gi midlertidig hjelp til selvhjelp i en overgangsperiode slik at de kan bli i stand til å forsørge seg selv ved lønnsarbeid. I 2012 ble aktivitetskravet for å ha rett til overgangsstønad skjerpet til å gjelde fra yngste barn er ett år, eller har rett til barnehageplass (se faktaboks for beskrivelse av regelverk og endringer). Før dette gjaldt kravet fra yngste barn var tre år. Aktivitetskravet går ut på at man må være i yrkesrettet aktivitet minimum halv tid, enten ved å jobbe, aktivt søke jobb eller være i utdanning. Hensikten med innskjerpingen var å øke enslige forsørgeres deltakelse i arbeidsmarkedet.

Både menn og kvinner kan motta overgangsstønad, men de aller fleste enslige forsørgere i Norge er kvinner. Nærmere 9 av 10 barn under 8 år som bor sammen med en enslig forsørger, bor sammen med mor (SSB 2016a). Siden menn og kvinner har forskjellig sysselsettingsmønster, ser vi kun på enslige mødre i denne artikkelen. Formålet er å undersøke om det har vært en økning i sysselsettingen blant enslige mødre etter regelverksendringen i 2012, og om en eventuell økning skyldes regelverksendringen eller andre forhold.

Sysselsettingen blant kvinner er høy i Norge sammenliknet med andre land i Europa (Olberg og Nicolaisen 2013), men det er store forskjeller mellom grupper. Sysselsettingen er lavere blant enslige mødre enn blant gifte og samboende, og man har derfor ved flere anledninger endret regelverket for overgangsstønad for å stimulere til økt sysselsetting i denne gruppen. I 1998/1999 ble blant annet kravet om arbeidsrettet aktivitet fra yngste barn var tre år innført. Evalueringer av denne endringen har vist at skjerpelsene var arbeidsfremmende, og førte til økt sysselsetting og økte inntekter for enslige mødre (Mogstad og Pronzato 2012, Løken m.fl. 2014). Vi forventer at effektene går i samme retning ved en ytterligere skjerpelse av aktivitetskravet som ved reformen i 2012. Det nye regelverket gir sterke incentiver for enslige mødre som ikke ellers ville ha deltatt i arbeidsmarkedet til å være sysselsatt i minimum halv stilling, siden de kan øke den samlede inntekten ved å tilfredsstille kravet for å motta overgangsstønad. Vi forventer likevel en svakere effekt enn ved reformen på slutten av 90-tallet,

fordi kravet denne gang er skjerpet for mødre med yngre barn. Det er antakelig vanskeligere å kombinere det å være enslig mor med å være i arbeid når yngste barn er mellom ett og tre år, enn når barna er noen år eldre.

Vi vet fra før at de som mottar overgangsstønad i gjennomsnitt jobber noe mer etter regelverksendringen i 2012 (Bjørnstad 2015), men vi vet ikke om dette er tilfelle for enslige mødre samlet sett. Andelen enslige mødre som mottar overgangsstønad har gått ned. Det nye aktivitetskravet kan ha gjort at færre tilfredsstiller kravene for overgangsstønad, og vi sammenlikner derfor sysselsettingen blant enslige mødre med eller uten overgangsstønad i 2011, året før reformen, med 2014. Innen 2014 er alle enslige mødre i analysen påvirket av

### Overgangsstønden – regelverk og endringer

Overgangsstønden skal sikre inntekten for enslige forsørgere. Man kan motta stønden i til sammen tre år for barn under åtte år. Rett til overgangsstønad som enslig mor fordrer at hun er alene om omsorgen for barnet. Dette innebærer at hun må være ugift, skilt eller separert. Hun kan heller ikke være samboer, hverken med barnets far eller en annen partner. Videre anses hun ikke som enslig mor hvis hun mottar, eller tidligere har mottatt, stønad til enslig mor og får et nytt barn med samme partner.

Det har vært en rekke innskjerpelser i stønden siden den først ble innført i 1964. Inntil 1. januar 2012 sto den enslige forsørgeren fritt til å være i aktivitet eller ikke inntil barnet fylte tre år. Brochmann-utvalget (NOU 2011:7) argumenterte for at dette var uheldig, og i kjølvannet av dette ble aktivitetskravet skjerpet. Fra 1. januar 2012 måtte alle nye søkere til overgangsstønad være i aktivitet fra barnet fylte ett år eller hadde rett til barnehageplass (endring pr. 1. januar 2013). Aktivitetskravet innebærer at mottakeren må være i yrkesrettet aktivitet i minimum halvparten av full tid, enten i form av arbeid, utdanning eller være registrert hos NAV som reell arbeidssøker. Formålet med å skjerpe aktivitetskravet for rett til overgangsstønad i 2012 var å redusere den passive stønadsperioden og bidra til at enslige forsørgere raskere kan bli selvforsørget ved lønnsarbeid (Prop. 7 L, 2011–2012). Regelverksendringen har ikke tilbakevirkende kraft, og gjaldt derfor bare for nye søkere av overgangsstønad.

Overgangsstønden er på 2,25 ganger grunnbeløpet i folketrygden. Full overgangsstønad utgjorde 16 569 kroner per måned fra 1. mai 2014. Den avkortet mot annen inntekt. For hver krone i inntekt over et halvt grunnbeløp reduseres overgangsstønden med 45 øre. Ved inntekt over 486 000 kroner var det i 2014 ikke grunnlag for utbetaling av overgangsstønad (NAV 2014).

regelverksendringen, ettersom barna deres er født etter 1. januar 2012.

Enslige mødre jobbet mer i 2014 enn i 2011. For å finne ut hvor mye av økningen som kan tilskrives endringen i regelverket for overgangsstønad, bruker vi forskjell-i-forskjellermetoden (difference-in-differences). Vi sammenlikner da utviklingen i sysselsetting blant enslige mødre med tilsvarende utvikling i en kontrollgruppe. Her bruker vi gifte eller samboende mødre med yngste barn i samme alder som kontrollgruppe. Vi ser kun på sysselsetting før barnet fyller to år. Denne avgrensningen skyldes endringer i kontantstøtteordningen i samme periode, som påvirket sysselsettingen blant mødrene til toåringene (Dahl 2014). Grunnen til at vi ikke benytter nyere tall som kunne belyst eventuelle endringer etter at reformen har hatt mer tid til å virke, er at systemet for registrering av arbeidstid ble endret mellom 2014 og 2015 i forbindelse med innføring av A-ordningen.

### Enslige forsørgere er en økonomisk sårbar gruppe

Mens antall parhusholdninger har økt, har antall husholdninger med en enslig forsørger gått noe ned fra 2007 til 2014 (SSB 2016b). Disse husholdningene utgjør en økonomisk sårbar gruppe, og barn som vokser opp i en husholdning med en enslig forsørger har høyere

sannsynlighet for å vokse opp i en husholdning med lavinntekt (SSB 2015). I tillegg til at enslige forsørgere har hatt dårligere inntektsutvikling i perioden etter år 2000 enn befolkningen forøvrig, har de også lavere formue og høyere gjeldsbelastning (Epland og Kirkeberg 2016).

På tross av at gjennomsnittlig yrkesinntekt blant enslige forsørgere har økt, er det fortsatt en stor andel enslige som har svak tilknytning til arbeidslivet. Graden av tilknytning til arbeidslivet forklarer generelt mye av variasjonen i inntektsnivået i befolkningen. Blant enslige forsørgere er tilknytningen relativt lav, men også enslige forsørgere som er tilknyttet arbeidslivet har et relativt lavt inntektsnivå i gjennomsnitt og har hatt dårligere inntektsutvikling sammenliknet med befolkningen forøvrig (Epland og Kirkeberg 2016:12). Dette tyder på at enslige forsørgere blir en stadig mer økonomisk sårbar gruppe.

### Data og metode

Enslige mødre er i gjennomsnitt noe yngre enn gifte eller samboende mødre, de har færre barn og en lavere andel har innvandret (tabell 1). De hadde også lavere pensjonsgivende inntekt året før fødsel. Andelen enslige mødre som mottok overgangsstønad gikk ned fra 2011 til 2014. Mens 85 prosent av de enslige mødrene

**Tabell 1.** Deskriptiv statistikk. Enslige og gifte/samboende mødre med yngste barn to år ved utgangen av året. Gjennomsnitt før (2011) og etter (2014) reformen

Variabel	Enslige		Gifte/samboende Hele utvalget		Gifte/samboende Matchet utvalg	
	2011	2014	2011	2014	2011	2014
Alder (år)	29,5	30,0	32,9	33,0	29,7	29,9
Antall barn under 18 år	1,54	1,55	1,89	1,87	1,58	1,57
Innvandret (i %)	21	23	23	29	24	27
Pensjonsgivende inntekt året før fødsel (i G)	2,59	2,62	3,95	3,81	2,57	2,61
Mottok overgangsstønad i løpet av året (i %)	85	79	-	-	-	-
<i>Sysselsetting</i>						
23 måneder etter fødsel, alle (timer/måned)	56,1	60,0	105,5	107,5	86,1	89,0
Jobbet minimum 50 % 23 måneder etter fødsel (i %)	35	37	67	68	54	56
Jobbet minimum 4t per uke 23 mnd etter fødsel (i %)	44	47	75	75	65	66
Sysselsatt året før fødsel (minimum 1G) (i %)	69	70	85	83	70	68
12 måneder før fødsel (timer/måned)	70,9	69,9	100,6	100,4	74,4	76,2
<b>N</b>	<b>5 673</b>	<b>4 792</b>	<b>44 619</b>	<b>45 168</b>	<b>5 659</b>	<b>4 780</b>

Kilde: NAV

i utvalget mottok stønaden i 2011 var andelen 79 prosent i 2014. Nedgangen er del av en trend over en lengre periode, og drives nok mye av stadig bedre barnehagedekning, men det kan også være at en lavere andel av de enslige mødrene klarer å tilfredsstille aktivitetskravet etter innstramningen i 2012. At andelen som jobber minimum 50 prosent er mye lavere enn andelen som mottar overgangsstønad, tyder på at det er en stor andel enslige mødre som oppfyller kravet om overgangsstønad ved andre aktiviteter enn ved å være i arbeid. Disse er sannsynligvis i hovedsak i utdanning.<sup>1</sup> Dette er i så fall en effekt av reformen som vi ikke fanger opp i vår analyse, og som antakelig vil ha en positiv effekt på sysselsetting på lengre sikt.

Enslige mødre jobber mindre enn gifte eller samboende mødre. Dette gjelder uavhengig av hvilket mål vi bruker på sysselsetting (se faktaboks for nærmere definisjon av utfallsvariablene). Mens enslige mødre i snitt jobbet 56 timer per måned når yngste barn var 23 måneder i 2011, jobbet gifte/samboende mødre nesten dobbelt så mye. Vi ser at antall timer økte noe mer fra 2011 til 2014 blant enslige mødre enn blant gifte/samboende mødre. Litt over en tredjedel (35 %) av de enslige kvinnene jobbet minimum 50 prosent i 2011.<sup>2</sup> Denne andelen økte med 2 prosentpoeng fra 2011 til 2014. Også her er andelen blant gifte/samboende kvinner høyere. Et tredje mål på sysselsetting er andelen som jobber. Som et minimum har vi satt 4 timer per uke. I 2011 var 44 prosent av de enslige mødrene sysselsatt, mot 75 prosent av de gifte/samboende mødrene. Denne andelen økte med 3 prosentpoeng blant de enslige fra 2011 til 2014, mens den var stabil blant de gifte/samboende.

Enslige mødre jobbet ikke bare mindre etter at de fikk sitt yngste barn, de jobbet også mindre *før* de fikk sitt yngste barn. Som et mål på sysselsetting i løpet av et år kan vi se på pensjonsgivende inntekt året før fødsel. Dette er i tråd med litteraturen, og både Mogstad og

Pronzato (2012) og Løken m.fl. (2014) bruker inntekt på minimum ett grunnbeløp (G) som indikasjon på at mor var sysselsatt året før fødsel.<sup>3</sup> Alternativt kan vi se på antall arbeidstimer i løpet av en måned 12 måneder før fødsel. I begge tilfeller ser vi at enslige kvinner jobbet mindre. En lavere andel tjente 1 G eller mer og gjennomsnittlig antall timer 12 måneder før fødsel var lavere enn for gifte/samboende mødre.

### Datagrunnlag og definisjon av utfallsvariabler

For å studere sysselsettingen blant enslige mødre bruker vi registerdata i form av gjentatte tverrsnittsdata fra 2008 til 2014. Populasjonen er alle mødre i alderen 18–55 år hvis yngste barn fyller to år innen utgangen av kalenderåret. Vi bruker informasjon om månedlig avtalt arbeidstid for alle mødrene i utvalget i perioden 2008 til 2014, i tillegg til bakgrunnsvariabler som alder på mor og yngste barn, antall barn under 18 år, årlig pensjonsgivende inntekt, fødeland og bostedskommune. Mødre som er uføretrygdde eller selvstendig næringsdrivende er utelatt fra analysen. Ideelt sett skulle vi også hatt mulighet til å ekskludere skoleelever og studenter, men dette mangler vi informasjon om.

For å identifisere enslige mødre ser vi på hvem som mottar utvidet barnetrygd. Barnetrygd er en universell ytelse som gis til alle foreldre med barn under 18 år. Enslige foreldre har rett til å motta utvidet barnetrygd, som betyr at de mottar barnetrygd for ett barn mer enn de forsørger. Vilkårene for å motta utvidet barnetrygd er i hovedsak de samme som vilkårene for å få overgangsstønad med hensyn til å oppfylle kravene for å bli ansett som en enslig forsørger. Det viktigste er at samboerskap mellom foreldre med felles barn er likestilt med ekteskap.

Vi ser på sysselsetting blant enslige mødre når yngste barn er 23 måneder. Vi benytter tre alternative definisjoner av dette utfallet: a) hvor mye kvinnene deltok, ved å se på gjennomsnittlig antall timer i løpet av måneden, b) andelen som har avtalt arbeidstid på minst 50 prosent av full tid (37,5 timer per uke) og c) andelen som deltok i arbeidsmarkedet ved å jobbe minimum 4 timer per uke. Antall timer er avtalt arbeidstid og hentet fra det gamle arbeidsgiver-/arbeidstakerregisteret (Aa-registeret) før innføring av A-ordningen i 2015.

<sup>1</sup> Ved utgangen av 2014 var om lag 25 prosent av mottakerne av overgangsstønad og/eller stønad til barnetilsyn for barn på ett år i utdanning.

<sup>2</sup> Normalarbeidstiden for de fleste er 37,5 timer per uke. Dette tilsvarer 162,5 timer per måned. Vi tar ikke hensyn til at noen yrkesgrupper har flere/færre arbeidstimer i en normaluke.

<sup>3</sup> Pensjonsgivende inntekt inkluderer ikke bare arbeidsinntekt, men også ytelser som er relatert til tidligere deltakelse på arbeidsmarkedet, deriblant foreldrepenger, dagpenger og sykepenger. Grunnbeløpet oppreguleres 1. mai hvert år, og vi har derfor brukt gjennomsnittsverdien i løpet av året. I 2014 var gjennomsnittet 87 328 kroner.

### Metode: Forskjell-i-forskjeller

Enslige mødre jobbet mer i 2014 enn i 2011. For å finne ut hvor mye av økningen som kan tilskrives endringen i regelverket for overgangsstønad bruker vi forskjell-i-forskjellermetoden (difference-in-differences). Det er rimelig å anta at det også er andre faktorer som påvirker sysselsettingen blant enslige mødre i løpet av samme periode. Vi sammenlikner derfor utviklingen i sysselsetting blant enslige mødre med tilsvarende utvikling for en kontrollgruppe som ikke er påvirket av regelverksendringen for overgangsstønad. For å finne en mest mulig sammenlignbar kontrollgruppe bruker vi en utvalgt gruppe gifte eller samboende mødre med yngste barn i samme alder, og som ellers likner på gruppen enslige mødre med hensyn til blant annet alder, antall barn, tidligere arbeidserfaring, fødelandsregion og senterstruktur<sup>1</sup> i bostedskommunen.

Den kausale effekten av regelverksendringen er endringen i sysselsettingen blant enslige mødre minus endringen i sysselsettingen blant de gifte/samboende mødrene. Forskjell-i-forskjellerestimatoren er definert slik:

<sup>1</sup> Alle kommuner er gruppert i en senterstrukturkategori. Kriteriene for inndelingen er beskrevet i Gundersen og Juvkam (2013).

$$\hat{\beta}_{DID} = (\bar{Y}_{2014}^T - \bar{Y}_{2011}^T) - (\bar{Y}_{2014}^K - \bar{Y}_{2011}^K)$$

$\bar{Y}$  - Gjennomsnittlig verdi på utfallsvariabelen

T - Tiltaksgruppe (enslige mødre)

K - Kontrollgruppe (samboende/gifte mødre)

Likningen som benyttes for å estimere er denne:

$$y_i = \alpha + \gamma ETTER_i + \rho ENSLIG_i + \beta(ETTER_i \cdot ENSLIG_i) + X_i + \varepsilon_i$$

$y_i$  - verdi på utfallsvariabelen for individ i

$\beta$  - gjennomsnittlig endring i utfallsvariabelen som følge av regelverksendringen

ETTER - 1 dersom observasjonen er fra 2014, 0 ellers

ENSLIG - 1 dersom kvinnen er enslig, 0 ellers

$X_i$  - vektor av observerte, individuelle karakteristika ved moren som kan påvirke sysselsettingen, uavhengig av endringer i regelverket for overgangsstønad. Dette inkluderer alder, antall barn og fødelandsregion. Vi inkluderer også to kontekstuelle variabler; arbeidsledighetsrate og senterstruktur i bostedskommunen

$\varepsilon_i$  - feilledet

### Effektanalyse

For å undersøke om det har vært en effekt av regelverksendringen sammenlikner vi sysselsettingen blant enslige mødre før og etter regelverksendringen. Den deskriptive statistikken viser som vi har sett at enslige kvinner jobber noe mer per måned i 2014 enn i 2011. En høyere andel jobber også minimum 50 prosent av full tid, og en høyere andel jobber i hvert fall noe. Kjernen i problemstillingen er å finne ut om endringen i aktivitetskravet var årsaken til den økte sysselsettingen blant enslige mødre. Implisitt i dette ligger det at økningen (helt eller delvis) ikke ville ha skjedd dersom det ikke hadde vært en regelverksendring.

Fordi det kan være andre forhold enn regelverksendringen som påvirker sysselsettingen, sammenlikner vi utviklingen for enslige mødre med en kontrollgruppe av gifte/samboende mødre med yngste barn i samme alder. Slike forhold kan være blant annet konjunkturendringer og barnehagedekning. Vi antar dermed at gifte/samboende mødre er en gruppe som påvirkes av disse forholdene på samme måte som enslige mødre. Dette er i tråd med antakelser i evalueringer av reformen i 1998/1999, for eksempel Mogstad og Pronzato (2012), Løken m.fl. (2014) og Reiso (2014).

Rammeverket for analysen er dermed en forskjell-i-forskjellermetode (se faktaboks), hvor vi sammenlikner 2011 (før reformen) med 2014 (etter reformen).

Mødrenes sysselsetting måles når yngste barn er 23 måneder. Det er to grunner til at vi ser på sysselsetting når barnet er 23 måneder. Den ene er at innen barnet er 23 måneder har alle barn rett på barnehageplass.<sup>4</sup> For det andre ble det i 2012 også innført en reform i kontantstøtteordningen. I august 2012 ble kontantstøtte avskaffet for toåringer. Denne reformen førte til at mødrene til toåringer begynte å jobbe mer (Dahl 2014). Det vil si at dersom vi hadde sett på sysselsettingen blant mødre til barn som var fylt to år, ville vi også fanget opp effekten av denne reformen, ettersom mødrene til barna i 2011 hadde rett på kontantstøtte, mens mødrene til barna i 2014 ikke hadde det. Vi vet fra tidligere studier at kontantstøtte har en negativ påvirkning på mødrenes sysselsetting.

<sup>4</sup> Alle barn har rett på barnehageplass fra og med august det året de fyller ett år, gitt at de ble født innen 1. september. Barn født etter 1. september har rett på barnehageplass det påfølgende året. Dette betyr at barn er mellom 11 og 23 måneder gamle når de har rett på barnehageplass.



I en studie av Drange og Rege (2013:132) finner de at andelen som jobbet full tid falt med 4 prosentpoeng blant mødre med toåringer da kontantstøtten ble innført i 1998. Dersom kontantstøtten hadde hatt lik effekt blant enslige og gifte/samboende hadde antakelig ikke denne reformen påvirket analysen vår, men det er lite sannsynlig at dette er tilfelle. Det var i hovedsak mødre med lav inntekt og lavere utdanning som jobbet mindre (Drange og Rege 2013). Vi kan ikke si noe om utdanningsnivået blant de ulike gruppene i våre data, men vi vet at enslige mødre har lavere inntekt og mindre yrkeserfaring. Dette tilsier at enslige mødre antakelig ble mer påvirket av kontantstøttereformen enn gifte/samboende mødre.

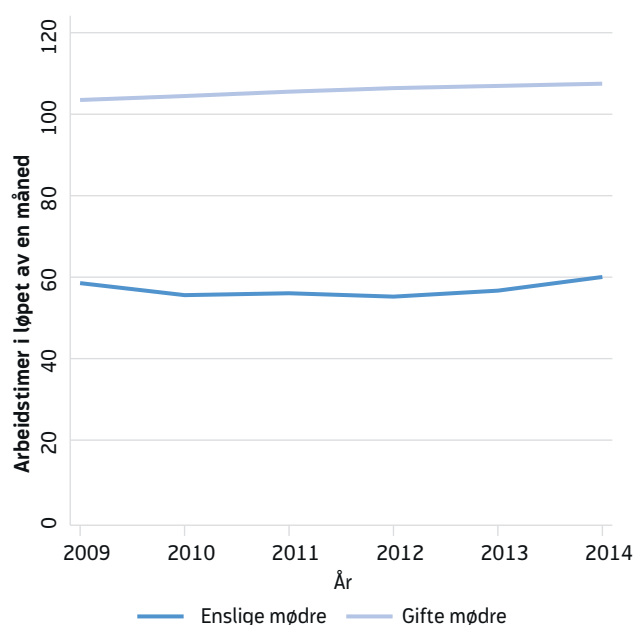
Videre kan vi ikke se på endringer etter at reformen har hatt mer tid til å virke, ettersom registerdataene om arbeidstid ble endret mellom 2014 og 2015 på grunn av innføringen av A-ordningen. 2014 er derfor det siste året der arbeidstid er direkte sammenliknbar med 2011. Ettersom enslige og gifte/samboende mødre har ulik sysselsetting er det ikke rimelig å anta at de ble påvirket likt av omleggingen i datagrunnlaget, og det vil derfor være vanskelig å skille mellom

effekten av skjerpet aktivitetskrav og effekten av endret datagrunnlag. Vi ser derfor kun på de kort-siktige effektene av innskjerpingen av aktivitetskravet.

### Nærmere om kontrollgruppen

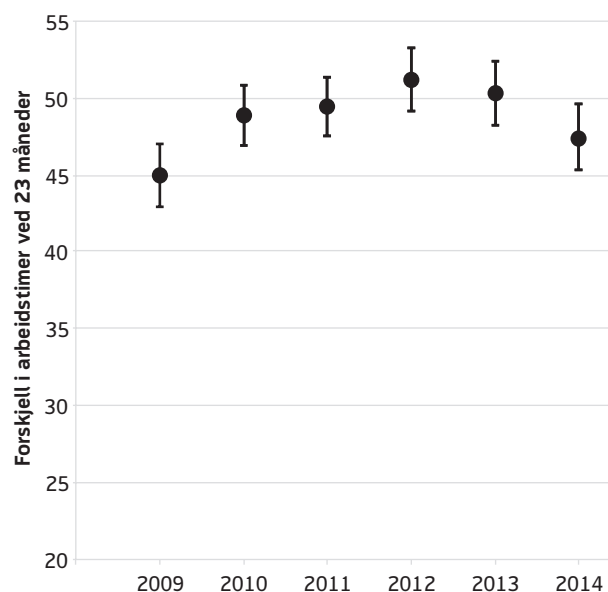
Den grunnleggende forutsetningen for at vi ved å bruke forskjell-i-forskjellermetoden skal kunne identifisere den kausale effekten av reformen, er at det en parallell trend i sysselsettingen for enslige (tiltaksgruppen) og gifte/samboende (kontrollgruppen) mødre. Det betyr at kontrollgruppen påvirkes av de samme individuelle og kontekstuelle forholdene over tid som tiltaksgruppen, og i like stor grad. Det vil si at utviklingen i sysselsettingen blant kontrollgruppen er lik den som enslige mødre *ville ha hatt* dersom regelverket for overgangsstønad ikke hadde blitt endret. Dette kan vi ikke teste, i og med at vi ikke vet utviklingen enslige mødre ville ha hatt dersom regelverket for overgangsstønad ikke hadde blitt endret. Men man kan teste om tiltaksgruppen og kontrollgruppen har hatt en parallell trend i utfallsvariablene i forkant av reformen. Dersom de hadde det, er det sannsynlig at dette ville ha fortsatt også i tiden etter reformen, dersom den ikke hadde funnet sted.

**Figur 1a.** Sysselsetting blant enslige og gifte/samboende, målt i antall arbeidstimer. Hele utvalget



Kilde: NAV

**Figur 1b.** Forskjell i trend mellom enslige og gifte/samboende. Hele utvalget

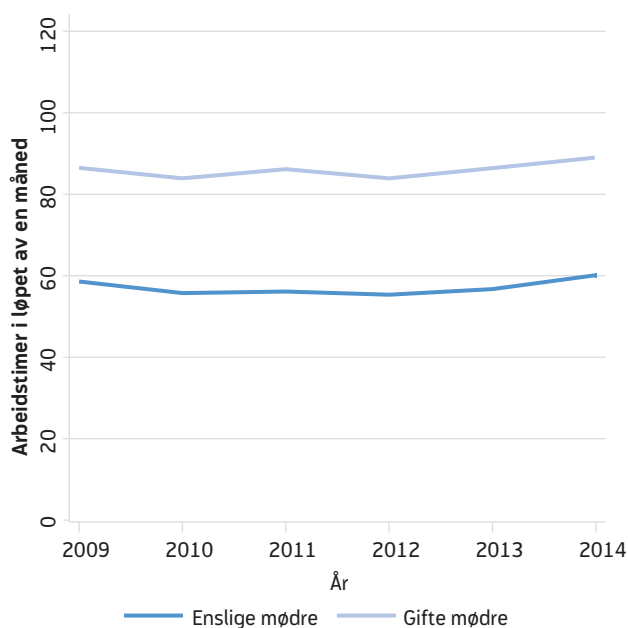


Utviklingen i antall arbeidstimer for alle enslige mødre og alle gifte/samboende mødre hvis yngste barn fyller to år innen utgangen av kalenderåret er vist i figur 1a. Vi ser at mens gifte/samboende mødre har økt sysselsettingen noe år for år, gikk sysselsettingen ned blant de enslige i perioden 2009 til 2011. Dette betyr at disse gruppene ikke har hatt en parallell trend før reformen, og tyder på at de ikke påvirkes likt av alle endringer i kontekstuelle forhold. I figur 1b har vi plottet inn forskjellen mellom de to gruppenes gjennomsnittlige sysselsetting for hvert enkelt kalenderår, med konfidensintervall (95 %). Her blir det tydeligere at forskjellen var økende i forkant av reformen. Det er altså lite sannsynlig at kontrollgruppen med gifte/samboende mødre speiler utviklingen de enslige mødrene ville ha hatt i fravær av reformen, som igjen betyr at forskjell-i-forskjellerestimatoren ikke vil beregne den kausale effekten av reformen dersom vi bruker hele utvalget av gifte/samboende mødre som kontrollgruppe.

Det er store forskjeller mellom de enslige og hele utvalget av de gifte/samboende mødrene (tabell 1), og det er ikke usannsynlig at samfunnsendringer påvirker sysselsettingen til gruppene ulikt, også utover de individuelle

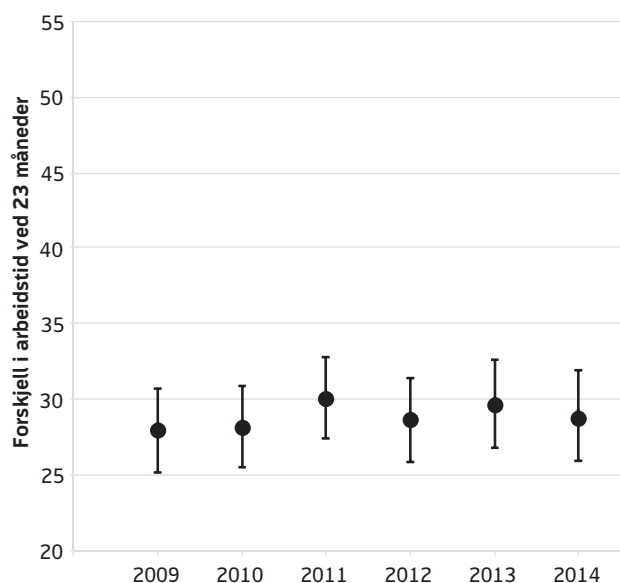
og kontekstuelle variablene vi kan kontrollere for i modellen. Slike samfunnsendringer kan være blant annet barnehagedekning, forventninger til mødres yrkesdeltakelse og kompetansekrav i arbeidslivet. Vi setter derfor sammen et matchet utvalg av gifte/samboende mødre som likner på de enslige ved å bruke «propensity score matching» (Rosenbaum og Rubin 1983). Vi bruker det ikke for å beregne effekt, men for å matche en enslig mor et gitt år med den gifte/samboende moren samme år som likner mest med hensyn til alder, antall barn, pensjonsgivende inntekt året før fødsel (målt i G), fødelandsregion og bostedskommunens senterstruktur. Dette er variabler som skiller gruppene og som vi i tillegg tror påvirker den enkeltes sysselsetting. Vi matcher én til én ved å bruke såkalt «nearest neighbour» matching. Dette gir oss et mindre utvalg, siden en stor del av de gifte/samboende mødrene ekskluderes fra utvalget, men det gir oss et utvalg av enslige og gifte/samboende mødre som likner hverandre (se de to siste kolonnene i tabell 1). For noen av de enslige mødrene finnes det ikke en passende match blant de gifte/samboende mødrene. Dette gir en liten reduksjon i utvalget enslige mødre, uten at dette fører til substansielle endringer i den deskriptive statistikken.

**Figur 2a.** Sysselsetting blant enslige og gifte/samboende, målt i antall arbeidstimer. Matchet utvalg



Kilde: NAV

**Figur 2b.** Forskjell i trend mellom enslige og gifte/samboende. Matchet utvalg



De matchede gifte/samboende mødre jobber mindre enn hele utvalget av gifte/samboende mødre, men fortsatt betydelig mer enn de enslige (figur 2a). Ulikt nivå er uproblematisk ved estimering av forskjell-i-forskjeller, det viktigste er at gruppene beveger seg i samme retning i tilnærmet like stor grad. Som figur 2b viser gir dette utvalget tiltaks- og kontrollgrupper hvor forskjellen ett år ikke er statistisk signifikant ulikt et annet år i forkant av reformen. Det vil si at det er en parallell trend i forkant av reformen. Dette er ingen garanti for at antakelsen om parallell trend holder, men det øker sannsynligheten.

### Andre faktorer som kan påvirke intern validitet

Metoden vi benytter estimerer endringer for enslige mødre i gjennomsnitt. Når vi ser på hele utvalget under ett, kan de gjennomsnittlige effektene skjule at ulike grupper av mødre responderer ulikt på reformen. Dersom den ene halvparten reagerer med å jobbe flere arbeidstimer, mens den andre halvparten jobber færre, vil gjennomsnittet være tilnærmet uendret. For å fange opp slike heterogene effekter splitter vi utvalget i ulike undergrupper som vi tror responderer ulikt på reformen. For hver undergruppe er matchingen utført separat, og for hver undergruppe har vi sjekket at det er en parallell trend i antall arbeidstimer per måned når barnet er 23 måneder i årene forut for reformen.

Det er også andre faktorer enn manglende parallell trend i forkant som kan true identifikasjonen av en kausal effekt av reformen. Vi matcher ikke på tvers av år for å sørge for at mødre har like karakteristika fra år til år, kun for å sikre at enslige og gifte/samboende mødre likner hverandre innen det samme året. Ved å sammenlikne kolonne to og tre i tabell 1 ser vi at det har vært små endringer i gruppesammensetningen blant enslige mødre før og etter reformen. Det er ikke så overraskende, gitt at det bare er tre års mellomrom mellom årene vi sammenligner. Det er likevel en ting som er verdt å merke seg, og det er at innvandrerandelen har økt. Den har økt med 2 prosentpoeng blant enslige mødre og 6 prosentpoeng blant gifte og samboende mødre. Innvandrerkvinner har lavere sysselsetting enn norskfødte kvinner. Dette gjør at det er viktig å kontrollere for fødelandsregion i analysen, for å redusere sannsynligheten for at eventuelle endringer ikke drives av endringer i gruppesammensetning. I tillegg har arbeidsledigheten endret seg noe, og vi kontrollerer

også for dette i analysen ved å inkludere arbeidsledighet i bostedskommunen i modellene.

I tillegg kan endringer i kontantstøtteordningen påvirke resultatene. Ved å se på sysselsettingen når yngste barn er 23 måneder sikrer vi at hele utvalget har mulighet til å velge kontantstøtte både før og etter reformen, men det har også vært endringer i stønadsbeløpet som kan påvirke sysselsettingen. I 2014 økte kontantstøttesatsene, noe som førte til lavere sysselsetting blant mødre (Hedding 2016). Som ved innføringen av reformen har inntektsnivået mye å si. Sysselsettingen gikk mest ned blant dem med lavest inntekt. Forhåpentligvis påvirker satsøkningen resultatene våre minimalt, siden inntekten året før fødsel er inkludert i modellen både når vi matcher utvalget og som kontrollvariabel i effektanalysen, men det kan ikke utelukkes.

## Resultater

Vi så av den deskriptive statistikken at enslige mødre jobbet noe mer i 2014 enn i 2011. I denne delen anslår vi hvor mye av økningen som kan tilskrives endringene i regelverket for overgangsstonad. Vi tar som nevnt utgangspunkt i sysselsettingen den måneden barnet er 23 måneder. Dette måler vi både ved å se på antall avtalte arbeidstimer i løpet av en måned, andelen som har avtalt minimum 50 prosent av full tid i løpet av en måned, og andelen som er sysselsatt. Sistnevnte måles ved andelen som har minimum 4 timer avtalt arbeidstid per uke.

På grunn av ulike trender i sysselsetting for enslige og gifte/samboende kvinner i årene forut for reformen, bruker vi kun resultatene fra utvalget som er matchet. Det vil si at kontrollgruppen ikke består av alle gifte/samboende kvinner, men kun de som likner mest på de enslige med hensyn til bakgrunnsvariabler (se metodekapitlet). Vi presenterer først resultatene for hele gruppen enslige mødre, så for ulike undergrupper.

### Enslige mødre jobber ikke mer etter reformen, men flere jobber noe

Det er lite som tyder på at økningen i antall timer per måned kan tilskrives reformen. Uavhengig om vi kontrollerer for individuelle og kontekstuelle variabler eller ikke, er ikke den relative økningen blant enslige mødre statistisk signifikant (tabell 2).



**Tabell 2. Estimert effekt av reformen for alle enslige mødre ved ulike modellspesifikasjoner. Matchet utvalg**

Avhengig variabel	Modell 1 (ingen kontrollvar.)	Modell 2 (individuelle var.)	Modell 3 (ind.+kontekstuelle var.)
Arbeidstimer per måned ved 23 måneder	1,15 (2,04)	1,26 (1,75)	1,25 (1,75)
Arbeidet minimum 50 % ved 23 mnd (prosentpoeng)	0,6 (1,4)	0,7 (1,2)	0,7 (1,2)
Jobbet min. 4t per uke ved 23 mnd (prosentpoeng)	2,6* (1,4)	2,7** (1,2)	2,8** (1,2)
<b>N</b>	<b>20 878</b>	<b>20 878</b>	<b>20 878</b>

Standardfeilene i parentes er robuste for heteroskedastisitet.\*\*\*, \*\*, og \* refererer til signifikansnivå på henholdsvis 1, 5 og 10 prosent.

Kilde: NAV

Et vilkår for å motta overgangsstønad er å være i arbeidsrettet aktivitet i minimum 50 prosent av full arbeidstid. Om lag 35 prosent av de enslige tilfredsstilte kravet ved å være i arbeid før reformen. Etter reformen økte andelen med et par prosentpoeng, men når vi tar hensyn til kontrollgruppen er ikke økningen statistisk signifikant. Dette tyder på at det er andre trender i samfunnet som forklarer mesteparten av økningen, utover de individuelle og kontekstuelle variablene som er inkludert i modellen.

Selv om det ikke er noen endring i antall timer per måned eller i andelen som jobber minimum 50 prosent, er det en statistisk signifikant økning i andelen enslige mødre som er sysselsatt.

Disse funnene er robuste på tvers av ulike modellspesifikasjoner. Modell 1 er estimert uten kontrollvariabler, mens vi i modell 2 har kontrollert for individuelle karakteristika som kan påvirke syssetsettingen. Disse er alder, alder på kvadratisk form, antall barn under 18 år, lønnsinntekt året før fødsel (målt i antall G) og dummyvariabler som indikerer om personen er innvandret og i så fall fra hvilken geografisk region. Modell 3 inkluderer i tillegg kontekstuelle variabler. Disse er arbeidsledighet i kommunen og dummyvariabler for senterstruktur på en skala fra 1 til 5, der 1 indikerer storby med mange innbyggere med et godt utbygd servicetilbud og 5 er et lite tettsted med få innbyggere og et lavt servicetilbud tilgjengelig i kommunen. I de følgende analysene viser vi kun resultater for modell 3, der både individuelle og kontekstuelle variabler er inkludert i modellen. Dette er fordi den deskriptive statistikken viser at sammensetningen av gruppen med enslige mødre har endret seg noe fra 2011 til 2014.

I tillegg til disse utfallene har vi sett på alternative utfall, som antall avtalte arbeidstimer i løpet av et kalenderår, i løpet av siste kvartal, og antall arbeidstimer i september det året barnet antakelig har rett til barnehageplass fra og med august. Dette er gjort for å se om resultatene er sensitive til sesongvariasjonen i syssetsetting, noe som kan være tilfelle dersom det er systematiske forskjeller i når på året de enslige mødrene fikk barn sammenliknet med de gifte mødrene. Vi finner imidlertid ingenting som tyder på at resultatene våre er drevet av en slik forskjell, da resultatene fra disse alternative utfallsvariablene sammenfaller med analysen av hovedutfallsvariablene. Vi viser derfor bare resultatene fra de sistnevnte.

For å fange opp eventuelle heterogene effekter splitter vi utvalget i undergrupper som vi tror responderer ulikt på reformen.

### Effekt bare for yngre mødre

Reformen i 1998/1999 påvirket unge og eldre mødre ulikt (Løken m.fl. 2014). Vi splitter derfor utvalget etter morens alder og ser om vi finner samme effekt ved den siste reformen. Gjennomsnittsalderen blant enslige mødre er 30 år både i 2011 og 2014. Vi definerer derfor yngre mødre ut fra om de er 30 år eller yngre ved utgangen av året, mens de som er 31 år eller eldre regnes som eldre mødre.<sup>5</sup>

.....

<sup>5</sup> Det er mulig det ville være en større effekt for unge mødre, for eksempel 25 år og yngre. Vi har forsøkt å isolere denne gruppen, men matchet utvalg når vi splitter på dette kriteriet har ikke parallell trend i årene i forkant av reformen. Dette kan være fordi det er

**Tabell 3. Estimert effekt av reformen for yngre og eldre enslige mødre. Matchet utvalg**

Avhengig variabel	Yngre mødre (30 år eller yngre)		Eldre mødre (31 år eller eldre)	
	Effektestimat	Gj.snitt (2011)	Effektestimat	Gj.snitt (2011)
Arbeidstimer per måned ved 23 måneder	1,97 (2,29)	42,8	-1,11 (2,72)	75,5
Arbeidet minimum 50 % ved 23 mnd (prosentpoeng)	0,9 (1,6)	25,9	-1,3 (1,8)	47,8
Jobbet min. 4t per uke ved 23 mnd (prosentpoeng)	4,0** (1,6)	36,2	0,3 (1,8)	54,8
<b>N</b>	<b>12 282</b>		<b>8 596</b>	

Standardfeilene i parentes er robuste for heteroskedastisitet. \*\*\*, \*\*, og \* refererer til signifikansnivå på henholdsvis 1, 5 og 10 prosent. Gjennomsnitt i 2011 refererer til gjennomsnittsverdien for den avhengige variabelen i undergruppene av enslige mødre før reformen.

Kilde: NAV

Det er flere grunner til at vi forventer at yngre mødre responderer annerledes på reformen enn eldre mødre. Yngre mødre har mindre arbeidserfaring før fødsel. Dette kan gjøre sysselsetting vanskeligere også etter at de har fått barn. Samtidig vet vi at yngre mødre har færre barn. Dette trekker i motsatt retning, og øker sannsynligheten for at de kan delta i arbeidsmarkedet, siden omsorgsbyrden er lavere. Vi prøver å kontrollere for begge disse faktorene, da både antall barn og tidligere arbeidserfaring er med som kontrollvariabler i modellene.

Når det gjelder gjennomsnittlig avtalt arbeidstid blant de to gruppene, ser vi at det er store ulikheter (tabell 3). Eldre mødre er i høyere grad tilknyttet arbeidslivet enn yngre mødre. Mens eldre mødre jobbet 76 timer i løpet av en måned i 2011, jobbet yngre mødre 43 timer. Nærmere halvparten av de enslige eldre mødre jobbet 50 prosent eller mer i 2011, mens bare en fjerdedel av de yngre gjorde det. Etter reformen jobber yngre mødre noen flere arbeidstimer, og en noe høyere andel av disse jobber 50 prosent eller mer, mens eldre mødre jobber noen færre timer og en lavere andel av disse jobber 50 prosent eller mer etter reformen. I effektanalysen er imidlertid ikke disse endringene statistisk signifikante for noen av gruppene. Det er derimot økningen i andelen som er til-

knyttet arbeidslivet, målt ved andelen som jobber minimum 4 timer per uke. Denne andelen har økt med 4 prosentpoeng blant de yngre mødre som følge av aktivitetskravet.

#### Ingen effekt blant enslige innvandremødre

Enslige mødre med innvandrerbakgrunn ble trukket frem som en gruppe som stod langt fra arbeidsmarkedet i Brochmann-utvalget (NOU 2011:7). I Regjeringens forslag til innskjerping av aktivitetskravet for å motta overgangsstønad ble innvandremødre trukket frem som en gruppe en innskjerping ville være ekstra viktig for, både for å bedre utsiktene til å bli selvforsørget og for å bedre integreringen i det norske samfunnet (Prop. 7 L (2011–2012)). Innvandrerkvinner deltar mindre i arbeidsmarkedet enn norskfødte kvinner (SSB 2014), og har derfor mindre arbeidserfaring også før fødsel. Manglende utdanning og språkferdigheter kan gjøre deltakelse på arbeidsmarkedet spesielt utfordrende. For å se nærmere på om enslige innvandremødre responderer annerledes på reformen enn norskfødte mødre, splitter vi utvalget i norskfødte og ikke-norskfødte. Vi kontrollerer for ulike geografiske regioner i modellen.

Vi ser et klart mønster i ulik grad av sysselsetting for enslige mødre som er innvandret og norskfødte (tabell 4). De norskfødte jobber mer, en høyere andel jobber minimum 50 prosent og en høyere andel er sysselsatt. Det ser likevel ut til å være liten forskjell i effektene av reformen på sysselsettingen, med unntak av andelen som deltok ved å jobbe minimum 4 timer per uke. Denne andelen har økt med over 3 prosentpoeng blant

såpass store forskjeller mellom enslige og gifte/samboende blant de unge som vi ikke fanger opp med de variablene vi har tilgjengelig ved matchingen. Da er det ingen grunn til å tro at de ville hatt en parallell trend i fravær av reformen heller, og vi kan derfor ikke estimere effekten av reformen for denne gruppen.

**Tabell 4. Estimert effekt av reformen for enslige innvandrer mødre og norskfødte. Matchet utvalg**

Avhengig variabel	Innvandret		Norskfødte	
	Effektestimat	Gj.snitt (2011)	Effektestimat	Gj.snitt (2011)
Arbeidstimer per måned ved 23 måneder	0,14 (3,49)	36,2	1,87 (2,03)	61,5
Arbeidet minimum 50 % ved 23 mnd (prosentpoeng)	0,2 (2,3)	22,1	0,4 (1,4)	38,2
Jobbet min. 4t per uke ved 23 mnd (prosentpoeng)	1,9 (2,4)	28,1	3,4** (1,4)	48,0
<b>N</b>	<b>4 620</b>		<b>16 258</b>	

Standardfeilene i parentes er robuste for heteroskedastisitet. \*\*\*, \*\*, og \* refererer til signifikansnivå på henholdsvis 1, 5 og 10 prosent. Gjennomsnitt i 2011 refererer til gjennomsnittsverdien for den avhengige variabelen i undergruppene av enslige mødre før reformen.

Kilde: NAV

**Tabell 5. Estimert effekt av reformen for enslige mødre etter antall barn. Matchet utvalg**

Avhengig variabel	Ett barn		To eller flere barn	
	Effektestimat	Gj.snitt (2011)	Effektestimat	Gj.snitt (2011)
Arbeidstimer per måned ved 23 måneder	3,73 (2,29)	54,6	-3,20 (2,65)	58,6
Arbeidet minimum 50 % ved 23 mnd (prosentpoeng)	2,7* (1,5)	33,3	-2,5 (1,8)	37,3
Jobbet min. 4t per uke ved 23 mnd (prosentpoeng)	4,9*** (1,6)	42,7	-1,2 (1,9)	45,5
<b>N</b>	<b>12 664</b>		<b>8 214</b>	

Standardfeilene i parentes er robuste for heteroskedastisitet. \*\*\*, \*\*, og \* refererer til signifikansnivå på henholdsvis 1, 5 og 10 prosent. Gjennomsnitt i 2011 refererer til gjennomsnittsverdien for den avhengige variabelen i undergruppene av enslige mødre før reformen.

Kilde: NAV

de norskfødte. Også blant innvandrer mødrene har det vært en økning, på nærmere 2 prosent, men økningen er ikke statistisk signifikant.

### Effekt bare blant mødre med ett barn

De siste gruppene av mødre vi ser på, er mødre med bare ett barn og mødre med to eller flere barn under 18 år. Jo flere barn man har jo høyere er omsorgsbyrden. Dette kan gjøre det vanskeligere å delta i arbeidsmarkedet, særlig for enslige foreldre.

En ting som er verdt å merke seg er at enslige mødre med to eller flere barn i gjennomsnitt jobbet mer enn enslige mødre med bare ett barn i forkant av reformen (tabell 5). Likevel er det mødre med bare ett barn som har respondert best på reformen. Denne gruppen har økt antall avtalte arbeidstimer noe, mens enslige mødre med to eller flere barn har redusert antallet noe. Ingen av disse endringene er statistisk signifikante. Det er derimot økningen i andelen enslige mødre med ett barn som jobber 50 prosent eller mer (statistisk

signifikant på 10 %-nivå). Denne andelen har økt med 2,7 prosentpoeng som følge av reformen. Andelen enslige mødre som deltar i arbeidsmarkedet ved å jobbe minimum 4 timer per uke har også økt signifikant, med 4,9 prosentpoeng. Dette utgjør en økning på om lag 11 prosent sammenliknet med 2011-nivået. Andelen blant mødre med flere barn har gått ned, men endringen er ikke statistisk signifikant.

Både Mogstad og Pronzato (2012) og Løken m.fl. (2014) finner at mødre med lav sysselsetting året før fødsel øker sysselsettingen mer. Mødre med svært liten eller ingen arbeidserfaring må øke innsatsen på arbeidsmarkedet betraktelig for å oppfylle aktivitetskravet for å motta overgangsstønning, mens mødre med sterk tilknytning ikke nødvendigvis trenger å øke innsatsen så mye. Vi har sjekket dette, men finner at tidligere arbeidstilknytning har lite å si (ikke vist). Vi finner ingen statistisk signifikant økning i antall avtalte arbeidstimer eller i andelen som jobber minimum 50 prosent for noen av gruppene som

følge av ytterligere innstramming i aktivitetskravet i 2012, men en liten økning i andelen som er sysselsett blant mødrene som hadde høyere sysselsetting før fødsel.

## Diskusjon

Effektanalysen viser at enslige mødre generelt ikke jobber flere timer som følge av skjerpet aktivitetskrav for å motta overgangsstønad, og reformen ser heller ikke ut til å ha hatt noen effekt på andelen som jobber minimum 50 prosent. Men en høyere andel av de enslige mødrene jobber noe. Når vi ser på ulike undergrupper separat, ser vi at effekten av reformen varierer noe med hensyn til andelen som jobber noe. Det er blant enslige mødre som er 30 år og yngre, de norskfødte og de med bare ett barn at vi ser en økning. Reformen var spesielt ment som et tiltak for å øke sysselsettingen blant enslige innvandrermodre, men blant disse ser vi ingen effekt.

Etter 1990 har det skjedd betydelige innstramminger i ytelsene til enslige forsørgere. De største diskusjonene om overgangsstønaden har dreid seg om hvor lenge man skal få støtte til å stå utenfor arbeidslivet (Grødem 2016). Som forventet er effektene av reformen svakere enn ved reformen på slutten av 90-tallet, også når vi ser på undergrupper. Dette er som forventet, siden det antakelig er vanskeligere å kombinere det å være i arbeid og å ha aleneomsorg for barn når barnet er under tre år enn når det er noen år eldre.

Andelen enslige mødre som mottok overgangsstønad gikk ned fra 2011 til 2014. Nedgangen er del av en trend over en lengre periode, og drives nok mye av stadig bedre barnehagedekning, men det ser også ut til at en lavere andel av de enslige mødrene klarer å tilfredsstillende aktivitetskravet etter innstramminger i 2012. Dersom nedgangen kom av at flere arbeidet mer og hadde høyere inntekt enn taket for overgangsstønad, hadde vi sett dette i antall avtalte arbeidstimer, men dette er altså ikke tilfellet. Det kan være at potensialet for økte arbeidsincentiver i utformingen av overgangsstønaden nærmest er uttømt, og at det er andre tiltak som skal til for å øke sysselsettingen blant enslige forsørgere ytterligere.

I denne analysen har vi sett på sysselsetting før barnet fyller to år. Denne begrensningen skyldes kontantstøtte-reformen i samme periode og endringer i datagrunnlaget for registrering av arbeidstid mellom 2014 og 2015. Vi har dermed sett kun på kortsiktige effekter på sysselsettingen, og det er for tidlig å si noe om hvorvidt den siste innskjerpingen av aktivitetskravet vil ha større effekter blant enslige mødre på lengre sikt. Det kan være at reformen vil bidra til økt sysselsetting når barna er noe eldre. I tillegg kan det hende at aktivitetskravet har ført til at flere enslige mødre tar utdanning. Dette har vi ikke mulighet til å måle, men hvis det er tilfelle kan det ha positive effekter på sysselsettingen på lengre sikt, fordi det bedrer sjansene i arbeidsmarkedet.

Reformen i 1998/1999 førte til økt bruk av andre velferdsytelser blant enslige forsørgere (Reiso 2014). Reisos studie viser at mange av mødrene ikke nødvendigvis ble selvforsørget av arbeidsinntekt, men heller kompenserte for bortfallet av inntekt fra overgangsstønaden med andre trygdeytelser. Økonomisk sosialhjelp var det viktigste økonomiske sikkerhetsnettet for mødre som mistet retten til overgangsstønad i 1998/1999, men regelverksendringen førte også til økt bruk av helserelaterte trygdeytelser. Å gå fra overgangsstønad til økonomisk sosialhjelp trenger ikke være en kilde til stor bekymring, men overgang til uføreytelser og andre helserelaterte ytelser er mer bekymringsverdig.

## Referanser

Bjørnstad, Atle (2015) «Økt sysselsetting blant mottakere av overgangsstønad». *Arbeid og velferd*, 2/2015, 95–104.

Dahl, Espen Steinung (2014) «Fleire foreldre er i arbeid etter endringane i kontantstøtteordninga». *Arbeid og velferd*, 1/2014, 25–36.

Drange, Nina og Mari Rege (2013) «Trapped at home: The effect of mothers' temporary labor market exits on their subsequent work career». *Labour Economics*, 24, 125–136.

Epland, Jon og Mads Ivar Kirkeberg (2016) *Barnefamilienes inntekter, formue og gjeld 2004–2014*. Rapporter 2016/11. Oslo-Kongsvinger: Statistisk sentralbyrå.

Grødem, Anne Skevik (2016) «Fra Castberg til Solberg: Aleneforsørgernes vekst og fall i norsk sosialpolitikk». *Sosiologisk tidsskrift*, 24 (4), 303–326.

Gundersen, Frants og Dag Juvkam (2013) *Inndelinger i senterstruktur, sentralitet og BA-regioner*. Oslo: Norsk institutt for by- og regionalforskning.

Hedding, Betzy (2016) «Lavere sysselsetting blant mødre etter økt kontantstøttesats». *Arbeid og velferd*, 3/2016, 61–73.

Løken, Katrine V., Kjell Erik Lommerud og Katrine Holm Reiso (2014) *Single mothers and their children: Evaluating a work-encouraging welfare reform*. Working paper in economics No. 4/14. Bergen: Institutt for økonomi, Universitetet i Bergen.

Mogstad, Magne og Chiara Pronzato (2012) «Are lone mothers responsive to policy changes? Evidence from a workfare reform in a generous welfare state». *Scandinavian Journal of Economics*, 114 (4), 1129–1159.

NAV (2014) *Vedlegg 2 til kap. 15 – overgangsstonad fra 1.mai 2014 (ny ordning)*. Hentet fra [https://www.nav.no/rettskildene/Vedlegg/vedlegg-2-til-kap.15-overgangsst](https://www.nav.no/rettskildene/Vedlegg/vedlegg-2-til-kap.15-overgangsst%C3%B8nad-fra-1.mai-2014-ny-ordning) %C3 %B8nad-fra-1.mai-2014-ny-ordning (lest 13.oktober 2016).

NOU 2011:7. *Velferd og migrasjon. Den norske modellens fremtid*. Oslo: Barne-, likestillings- og inkluderingsdepartementet.

Olberg, Dag og Heidi Nicolaisen (2013) *Arbeidstid – dilemmaer og utfordringer*. Fafo-rapport 2013:17. Oslo: Fafo.

Prop. 7 L (2011–2012) *Endringer i folketrygdlova og enkelte andre lover (samleproposisjon hausten 2011)*. Oslo: Arbeidsdepartementet.

Reiso, Katrine Holm (2014) *The effect of welfare reforms on benefit substitution*. Discussion Paper SAM 22–2014. Bergen: Norges Handelshøyskole.

Rosenbaum, Paul R. og Donald B. Rubin (1983) «The central role of the propensity score in observational studies for causal effects». *Biometrika*, 70 (1), 41–55.

SSB (2014) Statistikkbanken Tabell 10 588: Faktisk arbeidstid, etter kjønn, alder og landbakgrunn (timer per uke). Oslo-Kongsvinger: Statistisk sentralbyrå.

SSB (2015) Statistikkbanken Tabell 09 008: Utviklingen i vedvarende lavinntekt. Treårsperiode. Personer etter ulike kjennemerker. Oslo-Kongsvinger: Statistisk sentralbyrå.

SSB (2016a) Statistikkbanken Tabell 06 204: Barn 0–17 år, etter antall foreldre i familien, foreldrenes samlivsform, hjemmeboende søsken og barnets alder (tall fra 2014). Oslo-Kongsvinger: Statistisk sentralbyrå.

SSB (2016b) Statistikkbanken Tabell 06 070: Privat-husholdninger, etter husholdningstype (tall fra 2014). Oslo-Kongsvinger: Statistisk sentralbyrå.