

Arbeidsmarkedet nå – mars 2013

"Arbeidsmarkedet nå" er eit månedleg notat frå seksjon for Utredning i Arbeids- og velferdsdirektoratet. Notatet er skriva av Jorunn Furuberg Jorunn.Furuberg@nav.no, 22. mars 2013.

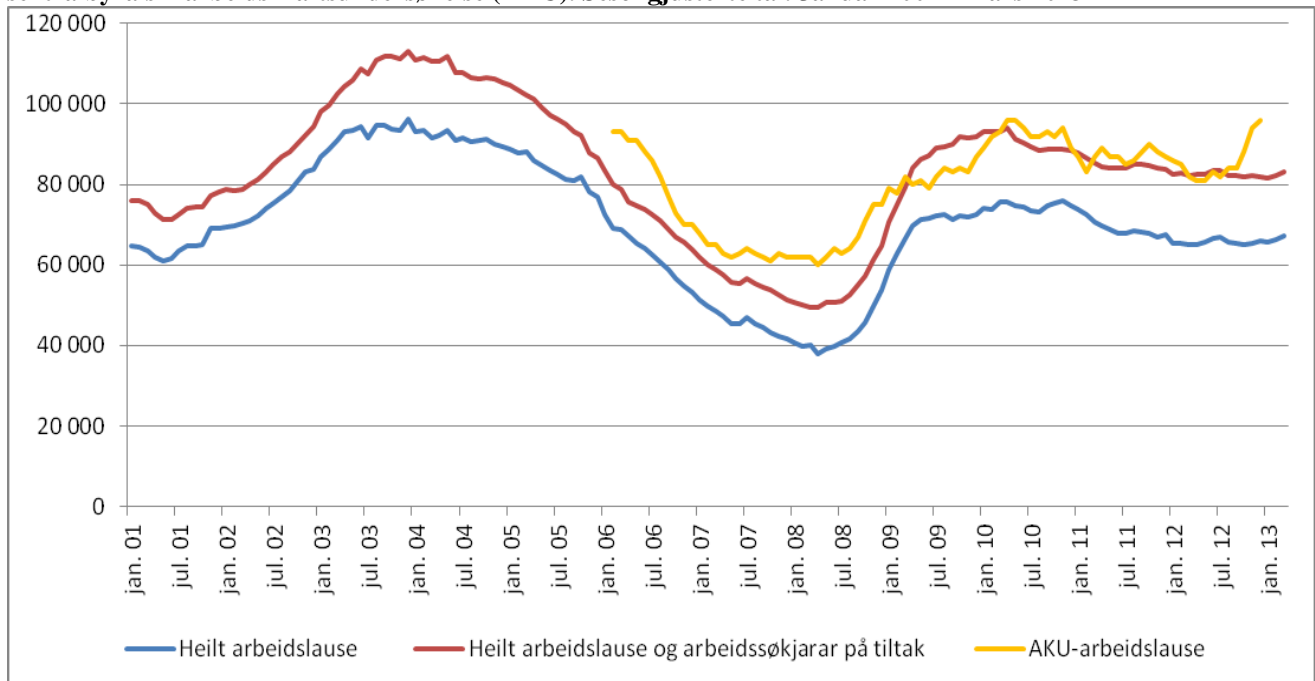
Auke i bruttoarbeidsløysa

Bruttoarbeidsløysa, som er summen av heilt arbeidslause og arbeidssøklarar på tiltak, auka sesongjustert med 800 personar i løpet av mars. Bruttoarbeidsløysa utgjer no 88 800 personar, dette svarar til 3,4 prosent av arbeidsstyrken. Sesongjusterte tal viser at talet på heilt arbeidslause auka med 1 200 personar frå februar til mars.

Av dei 88 800 personane som er heilt arbeidslause eller på tiltak, er 70 000 heilt arbeidslause. Dette er 2 300 fleire enn på same tid i fjor, og svarer til 2,7 prosent av arbeidsstyrken. 18 900 arbeidssøklarar var tiltaksdeltakarar ved utgangen av mars, dette er 1 700 færre enn same tid i fjor.

Sesongfaktorar gjer at arbeidsløysa vanlegvis er høgast i januar, for så å minka utover vinteren og våren. Sjølv om tala for mars i år, på grunn av påska, blir publisert ei veke før tidspunktet for publisering i fjor, viser marstala at arbeidsløysa har auka den siste månaden.

Figur 1. Utviklinga i talet på registrerte heilt arbeidslause, bruttoarbeidsløysa og arbeidslause ifølgje Statistisk sentralbyrå sin arbeidskraftundersøkelse (AKU). Sesongjusterte tal. Januar 2001 – mars 2013



Kjelde: SSB og NAV

Fleire nye arbeidssøkjjarar

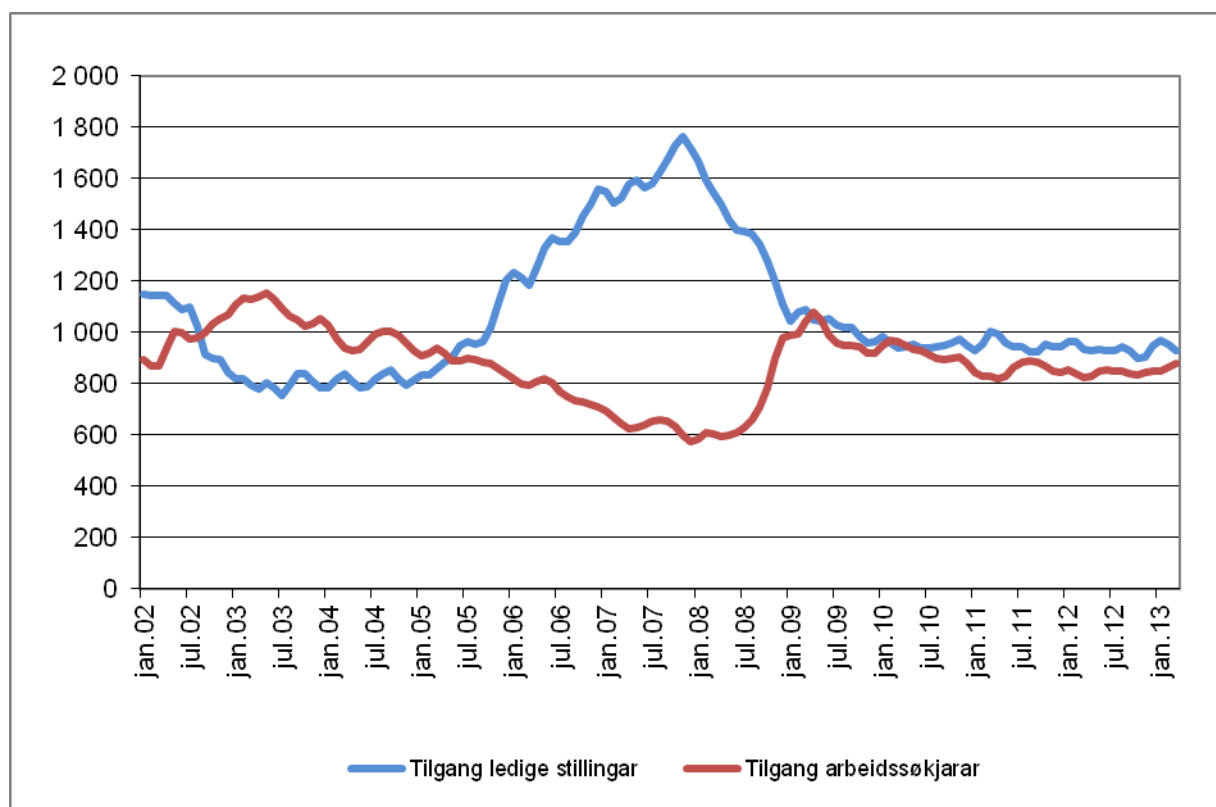
Tilgangen av nye arbeidssøkjjarar¹ som melder seg til NAV auka litt frå februar til mars, viser sesongjusterte tal. Samanlikna med mars i fjor var det 9 prosent fleire som melde seg som arbeidssøkjjarar i mars i år.

Færre nye ledige stillingar

Tilgangen av nye ledige stillingar² per yrkedag minka med tre prosent i mars, ifølgje sesongjusterte tal. Samanlikna med mars i fjor er det ein nedgang i talet på nye ledige stillingar per yrkedag på ni prosent. Nedgangen er størst innan yrkesgruppa ingeniør- og ikt-fag med 28 prosent og blant meklarar og konsulentar med 24 prosent.

Indikatoren tilgang ledige stillingar har i dei siste to åra hatt mindre samsvar med faktisk utvikling i sysselsetjinga enn tidlegare. Dette kan skuldast at verksemdene i større grad enn tidlegare bruker finn.no eller egne heimesider til rekruttering, noko som NAV ikkje fangar opp i stillingsstatistikken.

Figur 2. Tilgang arbeidssøkjjarar per yrkedag og tilgang ledige stillingar per yrkedag. Trend. Januar2002 – mars 2013



Kjelde: NAV

Utviklinga i norsk økonomi

BNP Fastlands-Noreg auka med 3,5 prosent i fjor, i følgje tal frå SSB (Statistisk Sentralbyrå). Mot slutten av året gjekk veksttakten i økonomien noko ned, særleg på grunn av nedgang i

¹ Inkluderer heilt arbeidslause, delvis arbeidslause og arbeidssøkjjarar på tiltak.

² Omfattar stillingar utlyst i media, registrert av arbeidsgjevarar på nav.no eller meldt til NAV.

kraftproduksjonen, men også lågare industriproduksjon og svakare aktivitet innan bygg og anlegg bidrog til lågare vekst. Sjølv om veksten i økonomien minka noko mot slutten av 2012, var likevel veksten i 2012 den høgaste sidan finanskrisa.

Tal frå SSB viser at industriproduksjonen gjekk ned med 0,4 prosent i perioden november til januar, samanlikna med førre tremånadersperiode. Produksjonen auka i næringar som maskinindustri og bygging av skip og boreplattformar, medan det var ein nedgang særleg innan tradisjonell eksportindustri som produksjon av kjemiske råvarer og metallindustrien.

SSB sin statistikk for utanrikshandel med varer viser at eksporten var 15,1 prosent lågare i februar 2013 enn same månad i fjor, medan importen var 3,5 prosent lågare. Nedgangen skuldast først og fremst lågare eksport av olje og gass, men også fastlandseksporten var 3,2 prosent lågare enn same tid i fjor.

Prisveksten i Noreg er framleis låg. Frå februar i fjor til februar i år har konsumprisindeksen (KPI) auka med 1,0 prosent, medan konsumprisindeksen justert for avgiftsendringar og utan energivarer auka med 1,1 prosent i same periode.

Noregs Bank vedtok på siste rentemøte å halda styringsrenta uendra, men justerte ned rentebanen. Det vil seia at ein renteauke vil komma seinare enn tidlegare annonsert. Etter rentemøtet har kursen på norske kroner svekka seg litt mot utanlandsk valuta, noko som er gunstig for norsk eksport.

Utviklinga i internasjonal økonomi

I USA blei det ikkje semje om eit budsjett innan fristen 1. mars, og det var fare for at statleg verksemd ikkje hadde pengar til vidare drift. Eit vedtak i kongressen har igjen utsett fristen for å bli einige, og det er løyvd midlar som skirar drift i statleg verksemd til 30. september.

BNP i USA auka med 0,1 prosent frå 3. til 4. kvartal, målt i årleg rate. Auken i 4. kvartal er lågare enn i dei tre fyrste kvartala i 2012. Arbeidsløysa i USA minka i februar, og var på 7,7 prosent i følge sesongjusterte tal. Dette er 0,6 prosentpoeng lågare enn i februar i fjor. Det har vore små endringar i arbeidsløysa sidan september, arbeidsløysa var i februar 0,6 prosentpoeng lågare enn same tid i 2012. Sesongkorrigert gjekk sysselsetjinga opp med nesten 240 000 i februar, ei dobling av auken i januar.

Konjunkturedgangen held fram i Europa. I eurosonen gjekk BNP ned med 0,6 prosent frå 3. til 4. kvartal 2012. I EU samla gjekk BNP ned med 0,5 prosent i same periode. Industriproduksjonen, både i eurosonen og i EU, gjekk samla ned med 0,4 prosent frå desember til januar.

Arbeidsløysa i Europa aukar framleis. Sesongjusterte tal for januar i viser at arbeidsløysa i eurosona var på 11,9 prosent i januar, ein auke på 0,1 prosentpoeng frå desember og 1,1 prosentpoeng frå januar i fjor. For personar under 25 år var arbeidsløysa 24,2 prosent, dette er 2,3 prosentpoeng høgare enn i januar i fjor. I EU samla var arbeidsløysa 10,8 prosent i januar, ein auke på 0,1 prosentpoeng frå desember.

Det kriseramma bankvesenet på Kypros har fått lovand om støtte frå det internasjonale pengefondet (IMF) og den europeiske sentralbanken (ESB) på vilkår av at innskytarane betaler ein skatt på inneståande beløp. Dette kravet har nasjonalforsamlinga forkasta, men det er enno uvisst kva for konsekvensar bankkrisa vil få for innskytarane. Dersom det blir ei løysing der alle innskytarane må vera med og dekkja tap til bankane, kan dette føra til at tilliten til bankvesenet blir svekka ikkje berre på Kypros men i heile eurosona.

Svak økonomisk utvikling i Europa og i USA vil kunna gi negative ringverkander for norsk eksportindustri, i form av lågare etterspørsel etter norske varer og tenester.

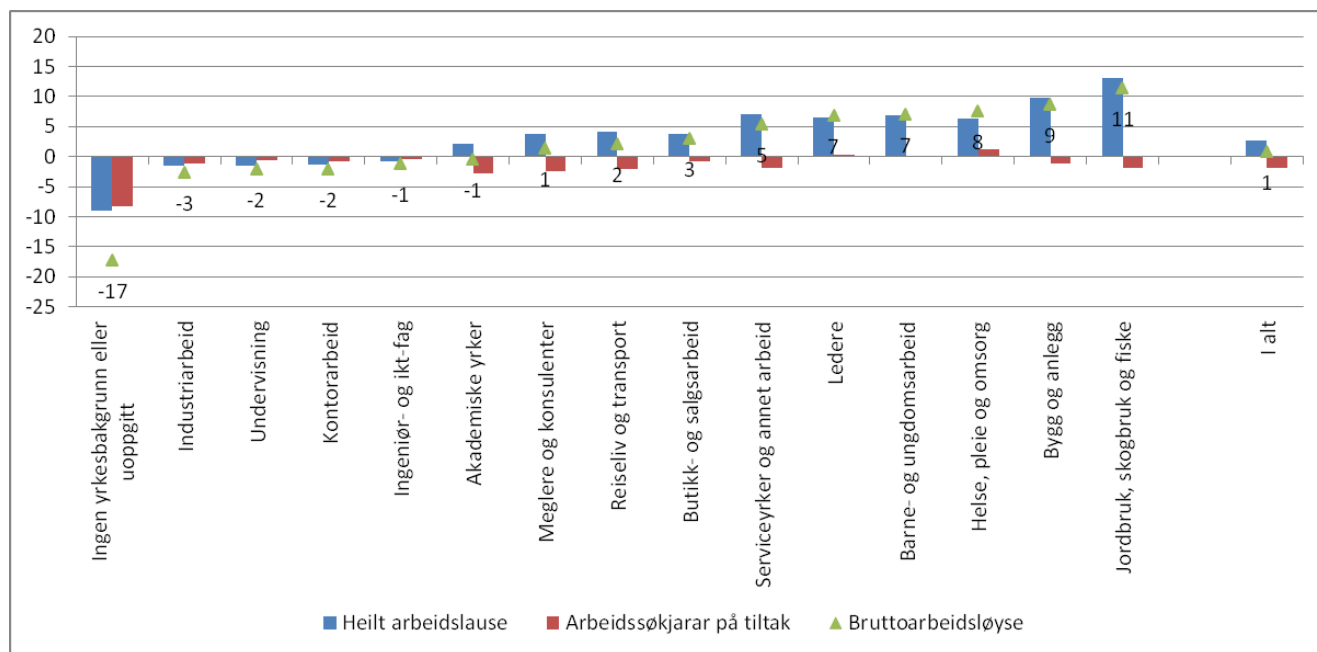
Auke i bruttoarbeidsløysa i mange yrkesgrupper

Sesongjusterte tal viser ein liten auke i bruttoarbeidsløysa innan dei fleste yrkesgrupper, men blant leiarar, ingeniør- og ikt-fag og kontorarbeid, har bruttoarbeidsløysa gått ned den siste månaden. Størst auke i talet på summen av heilt arbeidslause og arbeidssøkjarar var det innan industri og bygg og anlegg. Figur 12 og 13 i figurvedlegget viser utviklinga i den sesongjusterte bruttoarbeidsløysa for dei ulike yrkesgruppene dei siste fem åra.

Figur 3 viser at bruttoarbeidsløysa er høgare for ni av yrkesgruppene, og lågare for fem yrkesgrupper, når vi samanliknar med tal for mars i fjor. Auken er størst blant personar med bakgrunn frå jordbruk, skogbruk og fiske med 11 prosent og bygg og anlegg med 9 prosent. Nedgangen er størst for personar med ingen eller uoppgitt yrkesbakgrunn, med 17 prosent færre personar. Denne nedgangen har mest sannsynleg samanheng med innføring av ny standard for yrkesgruppering frå januar i fjor. Dette kan ha ført til at personar som har registrert seg hos NAV etter at den nye standarden blei innført, har hatt lettare for å plassera seg i ei yrkesgruppe.

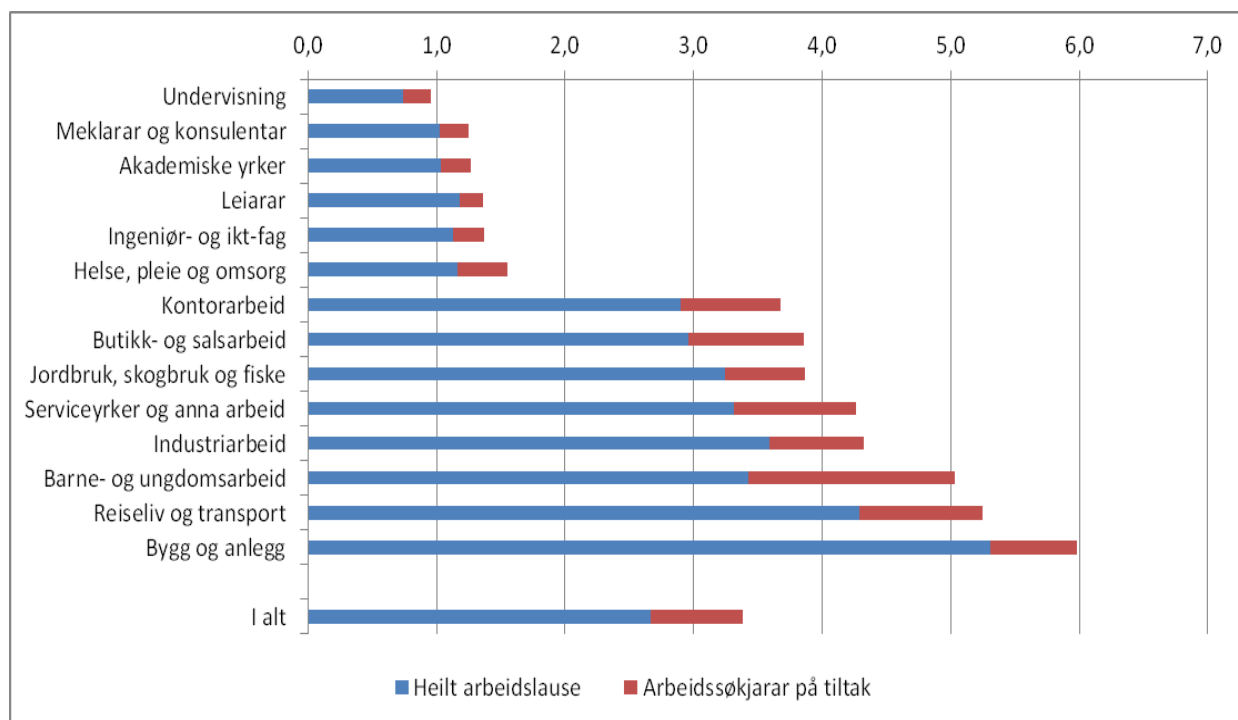
Målt i prosent av arbeidsstyrken er bruttoarbeidsløysa lågast innan undervisning (1,0 %) og høgast innan bygg og anlegg (6,0 %).

Figur 3. Prosentvis endring i bruttoarbeidsløysa, dekomponert i endring for heilt arbeidslause og arbeidssøkjarar på tiltak etter yrkesbakgrunn. Mars 2012 – mars 2013



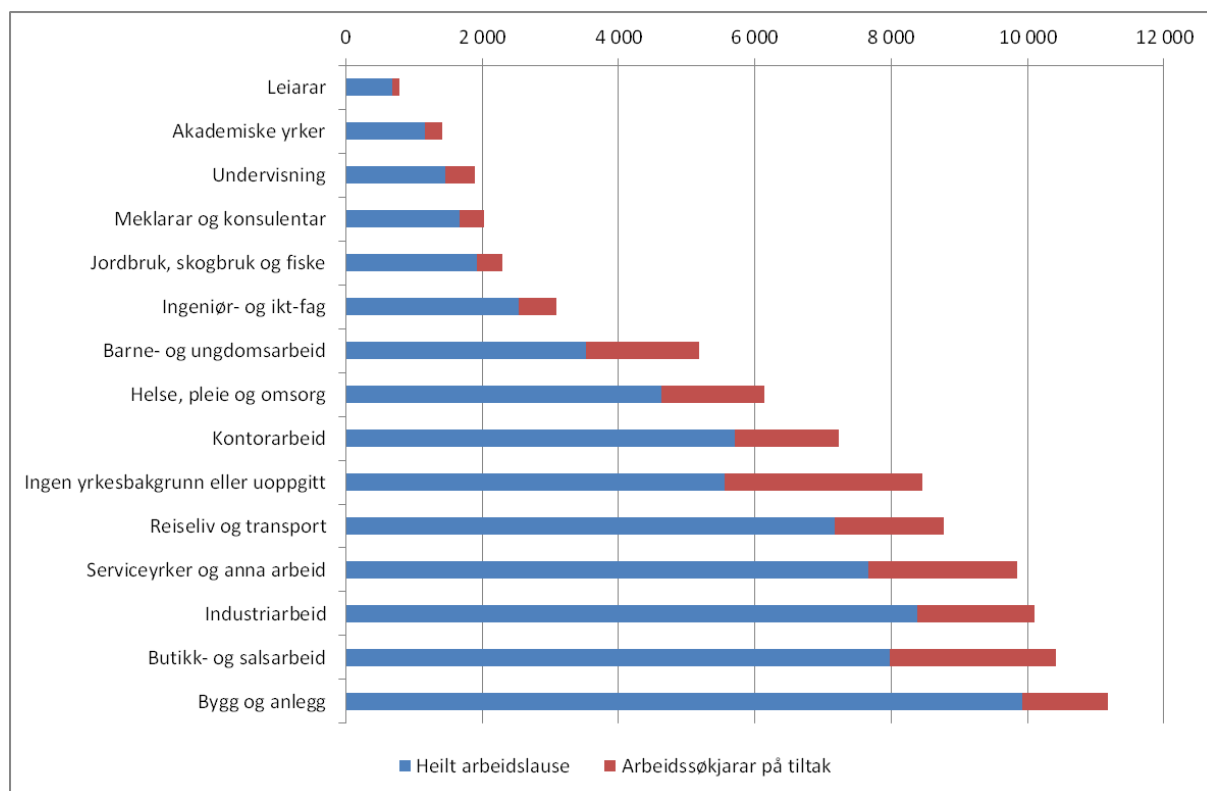
Kjelde: NAV

Figur 4. Bruttoarbeidsløysa fordelt på heilt arbeidslause og arbeidssøkjjarar på tiltak i prosent av arbeidsstyrken etter yrkesbakgrunn. Mars 2013



Kjelde: NAV

Figur 5. Bruttoarbeidsløysa fordelt på heilt arbeidslause og arbeidssøkjjarar på tiltak etter yrkesbakgrunn. Talet på personar. Mars 2013



Kjelde: NAV

Bygg og anlegg

Innan bygg og anlegg var det 900 fleire heilt arbeidslause og arbeidssøkjarar på tiltak samanlikna med mars i fjor, ein auke på 9 prosent. Auken er størst i gruppa andre bygningsarbeidarar (19 %) og blant snikkarar og tømrrarar (17 %). Nedgangen er størst blant elektrikarar (-29 %) og blant røyrleggjarar (-14 %).

Helse, pleie og omsorg

Innan helse, pleie og omsorg var det 400 fleire heilt arbeidslause og arbeidssøkjarar på tiltak enn i mars i fjor, ein auke på 8 prosent. Auken var størst i gruppa anna helsepersonale (32 %) og blant sosionomar og barnevernspedagogar (25 %).

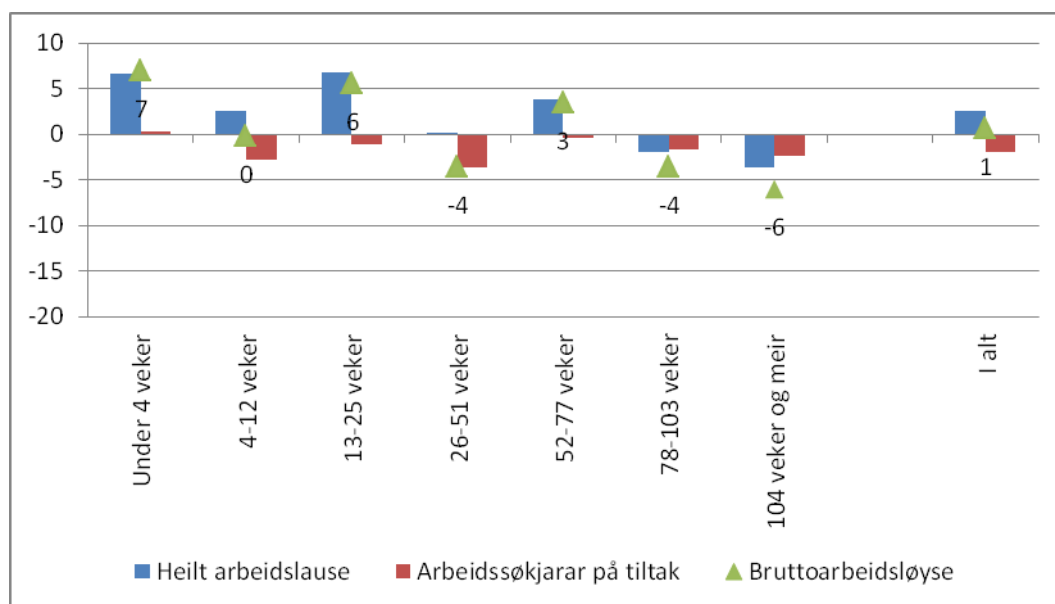
Industriarbeid

Blant industriarbeidarar var 300 færre personar registrert som heilt arbeidslause eller arbeidssøkjarar på tiltak ved utgangen av mars i år samanlikna med same tid i fjor. Nedgangen var størst blant støyparar, sveisarar og platearbeidarar (-16 %) og innan hjelparbeid i industrien (-15 %). Størst auke var det innan næringsmiddelarbeid (14 %).

Størst auke blant dei som har søkt arbeid kort tid

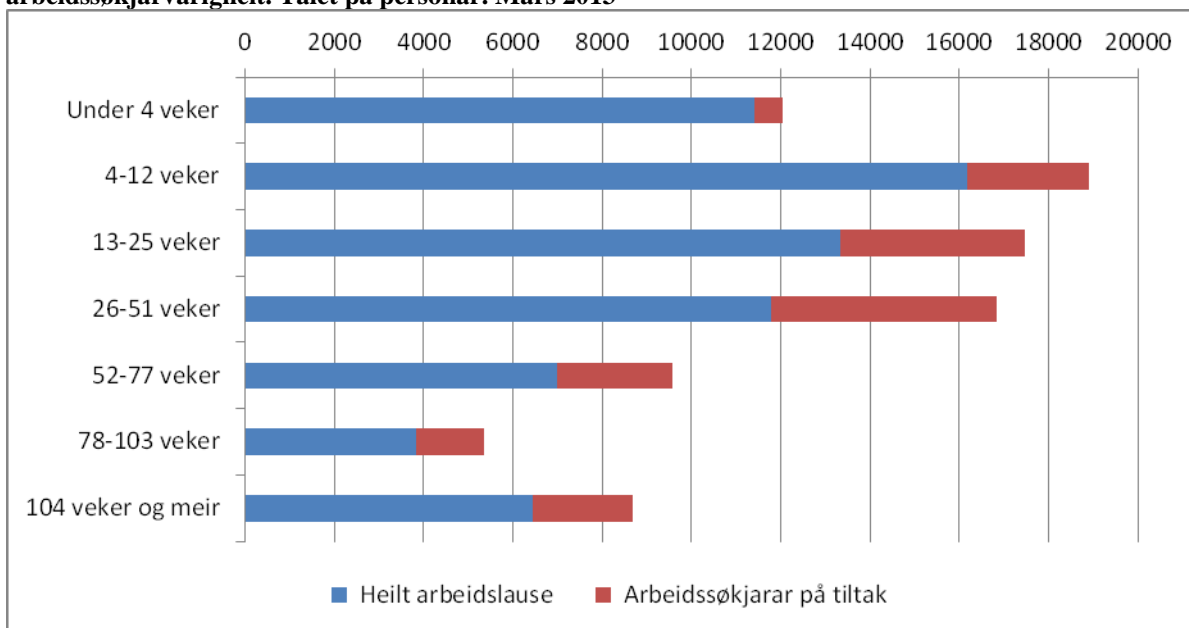
Samanlikna med mars i fjor har bruttoarbeidsløysa auka mest for dei som har søkt arbeid i under fire veker (7 %). Denne gruppa utgjer 14 prosent av dei som er heilt arbeidslause eller arbeidssøkjarar på tiltak. Blant dei som har søkt arbeid i over to år har bruttoarbeidsløysa minka med 6 prosent samanlikna med mars i fjor.

Figur 6. Prosentvis endring i bruttoarbeidsløysa, dekomponert i endring i heilt arbeidslause og arbeidssøkjarar på tiltak, etter arbeidssøkjarvarigheit. Mars2012 – mars 2013



Kjelde: NAV

Figur 7. Bruttoarbeidsløysa fordelt på heilt arbeidslause og arbeidssøklarar på tiltak, etter arbeidssøklarvarigheit. Talet på personar. Mars 2013



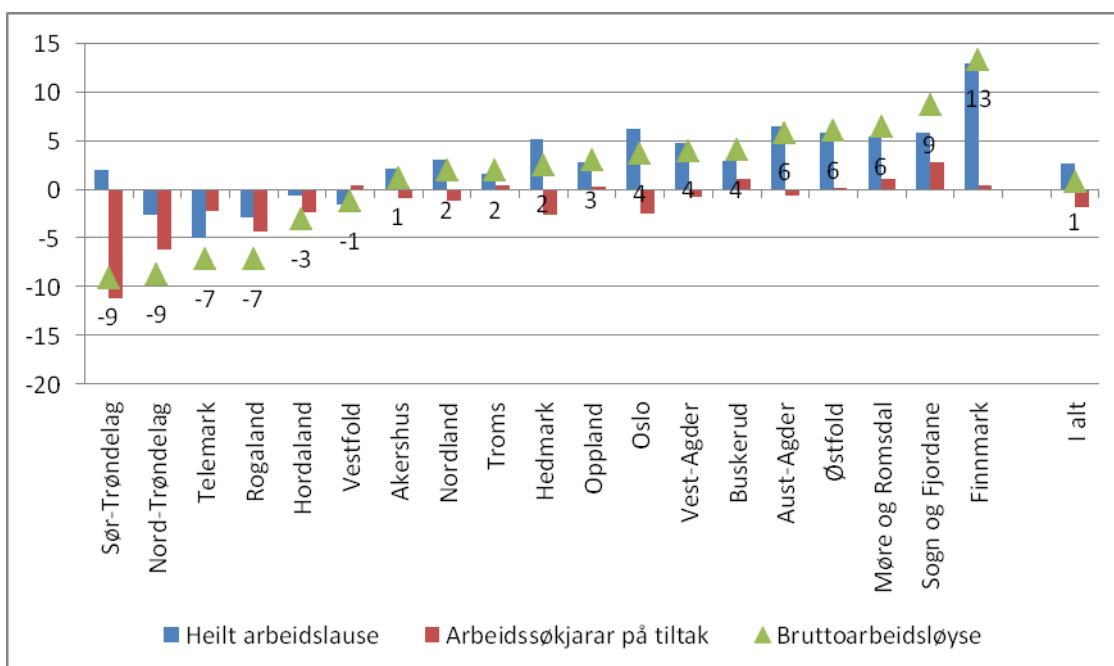
Kjelde: NAV

Utviklinga i fylka

Sesongjusterte tal viser at auken i bruttoarbeidsløysa i mars har vore størst i Sogn og Fjordane og i Buskerud, medan nedgangen har vore størst i Nord-Trøndelag og Nordland. Figur 14 i figurvedlegget viser utviklinga i sesongjusterte tal for regionar. Samanlikna med mars i fjor har Sør-Trøndelag (-9 %) og Nord-Trøndelag (-9 %) hatt størst nedgang i bruttoarbeidsløysa, medan auken har vore størst i Finnmark (13 %) og i Sogn og Fjordane (9 %).

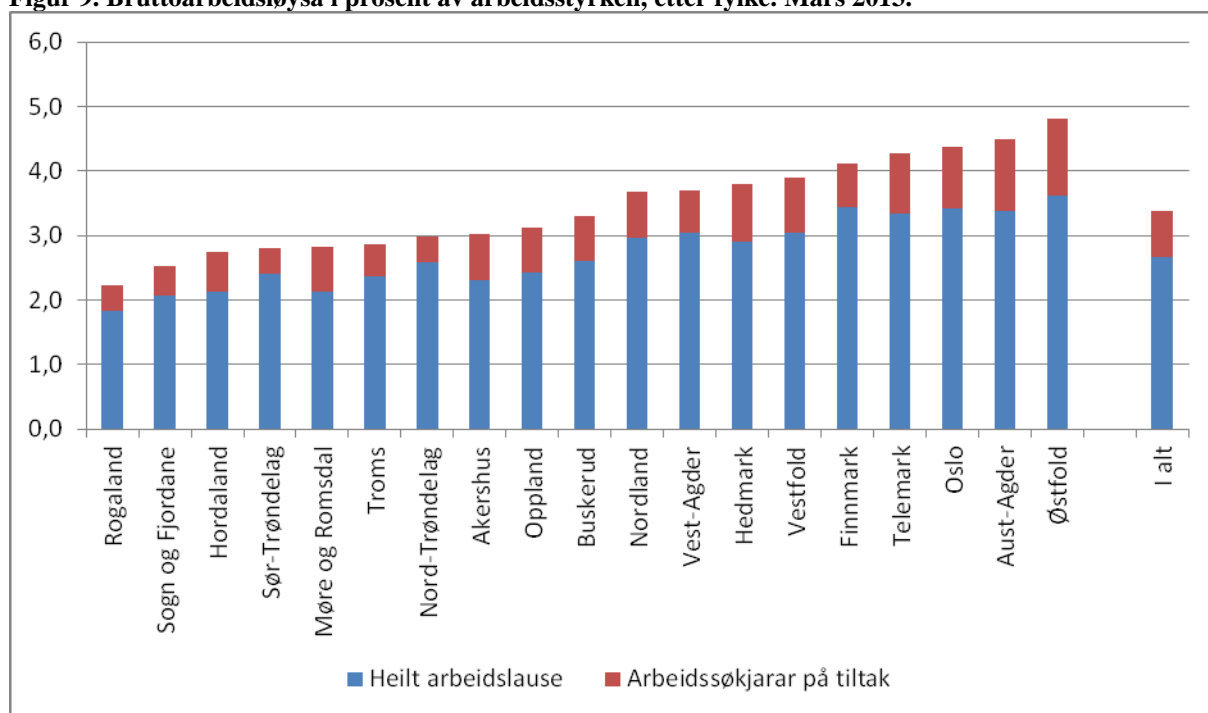
I prosent av arbeidsstyrken er bruttoarbeidsløysa høgast i Østfold (4,8 %) og i Aust-Agder (4,5 %). Bruttoarbeidsløysa er lågast i Rogaland (2,2 %) og i Sogn og Fjordane (2,5 %).

Figur 8. Prosentvis endring i bruttoarbeidsløysa dekomponert i endring i heilt arbeidslause og arbeidssøklarar på tiltak, etter fylke. Mars 2012 – mars 2013



Kjelde: NAV

Figur 9. Bruttoarbeidsløysa i prosent av arbeidsstyrken, etter fylke. Mars 2013.



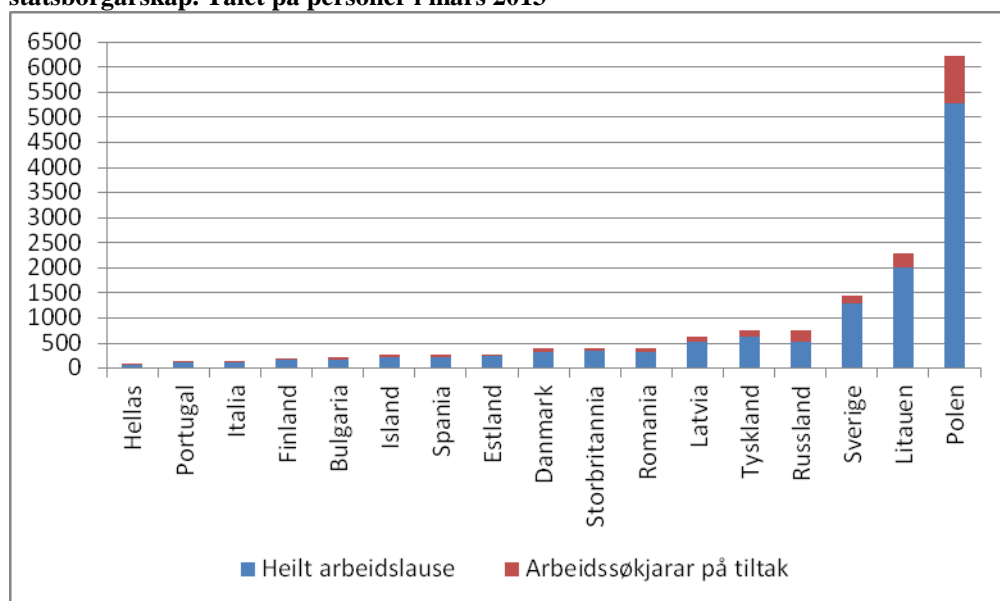
Kjelde: NAV

Arbeidsløysa blant innvandrarar

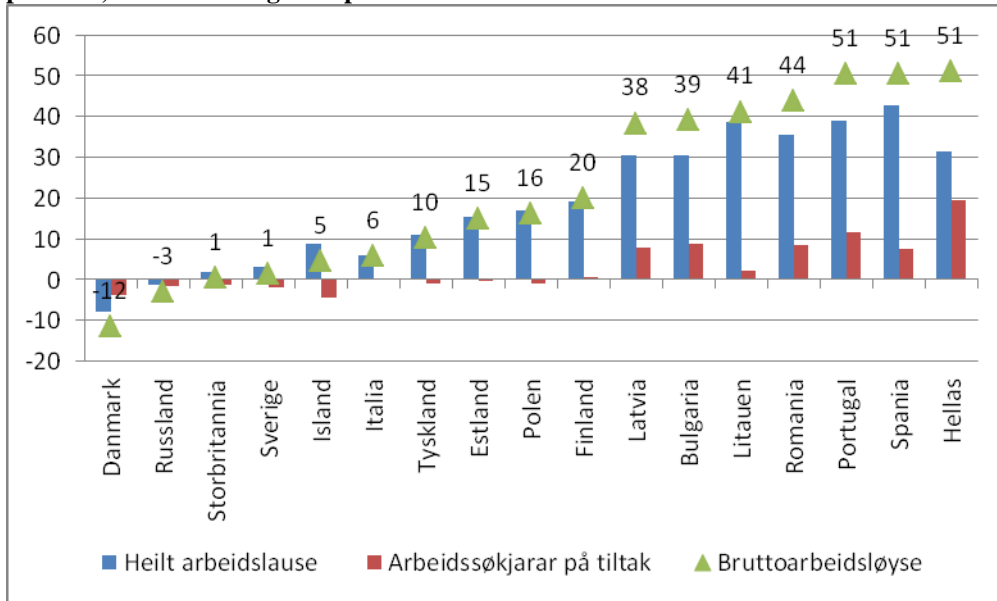
Figur 10 viser bruttoarbeidsløysa for statsborgarar frå land som har hatt den høgaste arbeidsinnvandringa til Noreg dei siste åra. I denne gruppa er det flest heilt arbeidslause og arbeidssøkjjarar på tiltak frå Polen (6 200), Litauen (2 300) og Sverige (1 500).

Samanlikna med mars i fjor er det størst relativ auke i bruttoarbeidsløysa blant statsborgarar frå Hellas, Spania og Portugal, alle med 51 prosent. Sjølv om den relative auken er stor, er det berre registrert 500 heilt arbeidslause og arbeidssøkjjarar på tiltak frå desse landa til saman ved utgangen av mars. Nedgangen i bruttoarbeidsløysa er størst for danskar (-12 %) og russarar (-3 %).

Figur 10. Bruttoarbeidsløysa dekomponert i heilt arbeidslause og arbeidssøkjjarar på tiltak, etter statsborgarskap. Talet på personer i mars 2013

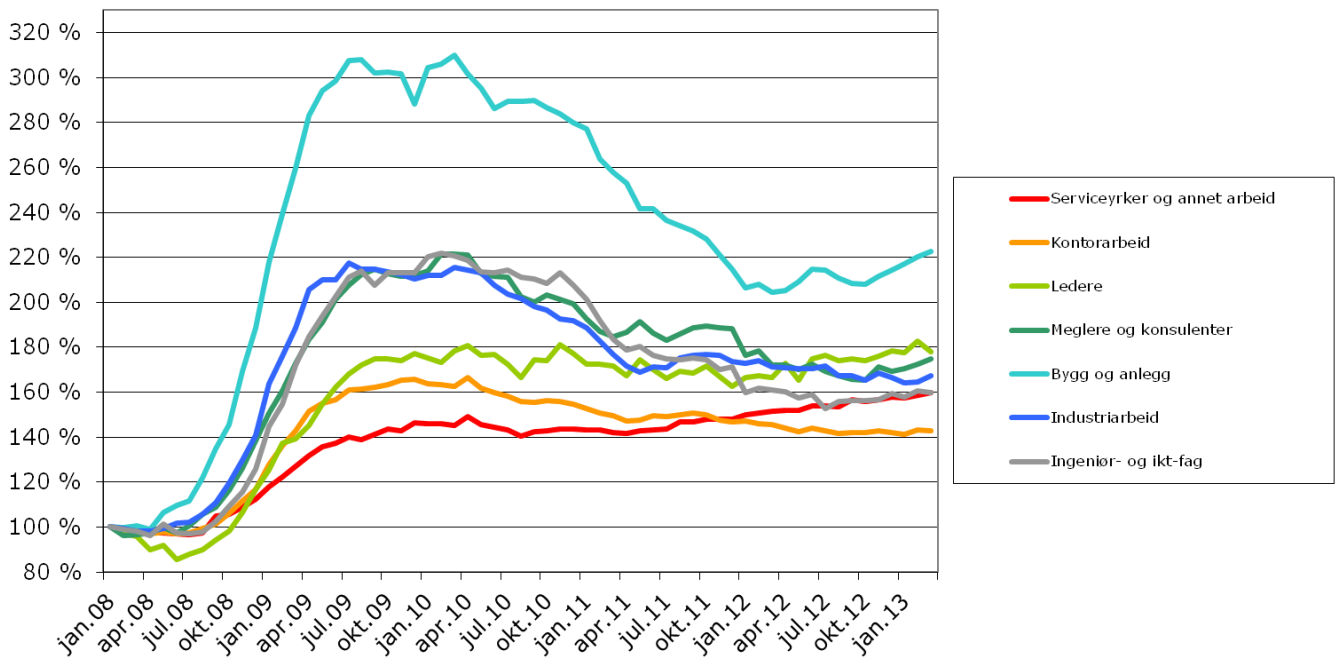
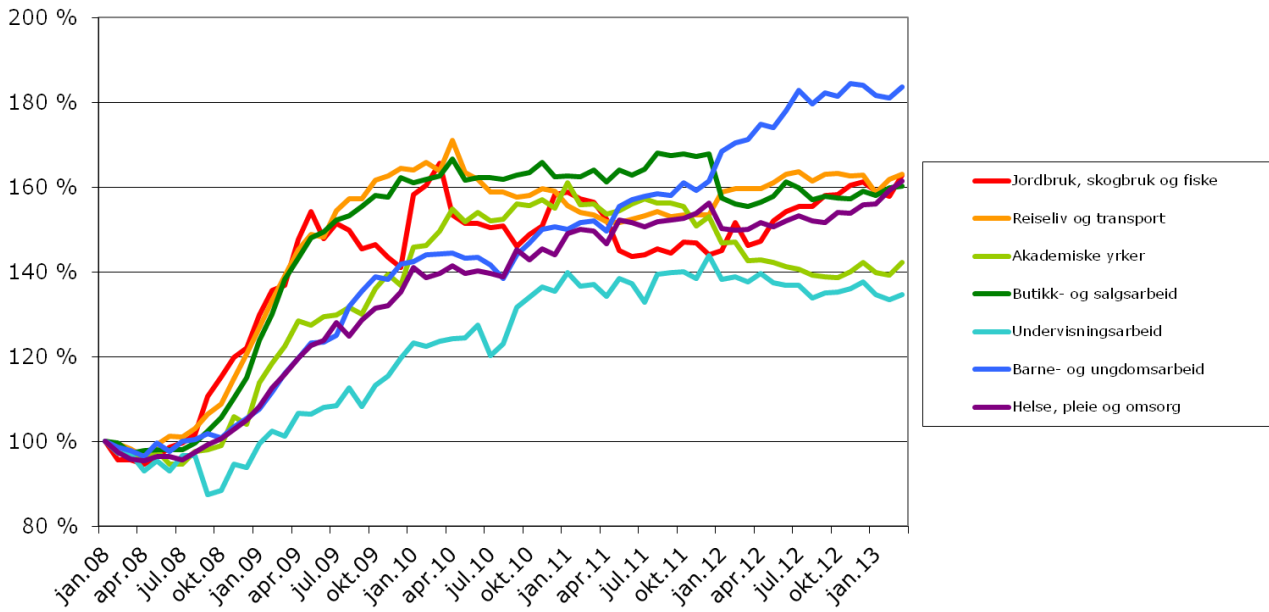


Figur 11. Prosentvis endring i bruttoarbeidsløysa, dekomponert i endring i heilt arbeidslause og arbeidssøklarar på tiltak, etter statsborgarskap. Mars 2012 – mars 2013



Figurvedlegg

Figur 12 og 13. Utviklinga i summen av registrerte heilt arbeidslause og arbeidssøklarar på tiltak, etter yrkesbakgrunn. Januar 2008 = 100. Sesongkorrigererte tal



Kjelde: NAV

Figur 14. Utviklinga i summen av registrerte heilt arbeidslause og arbeidssøklarar på tiltak i regionar. Januar 2008 – mars 2013. Januar 2008 = 100. Sesongkorrigererte tall

