

Arbeidsmarkedet nå - januar 2010

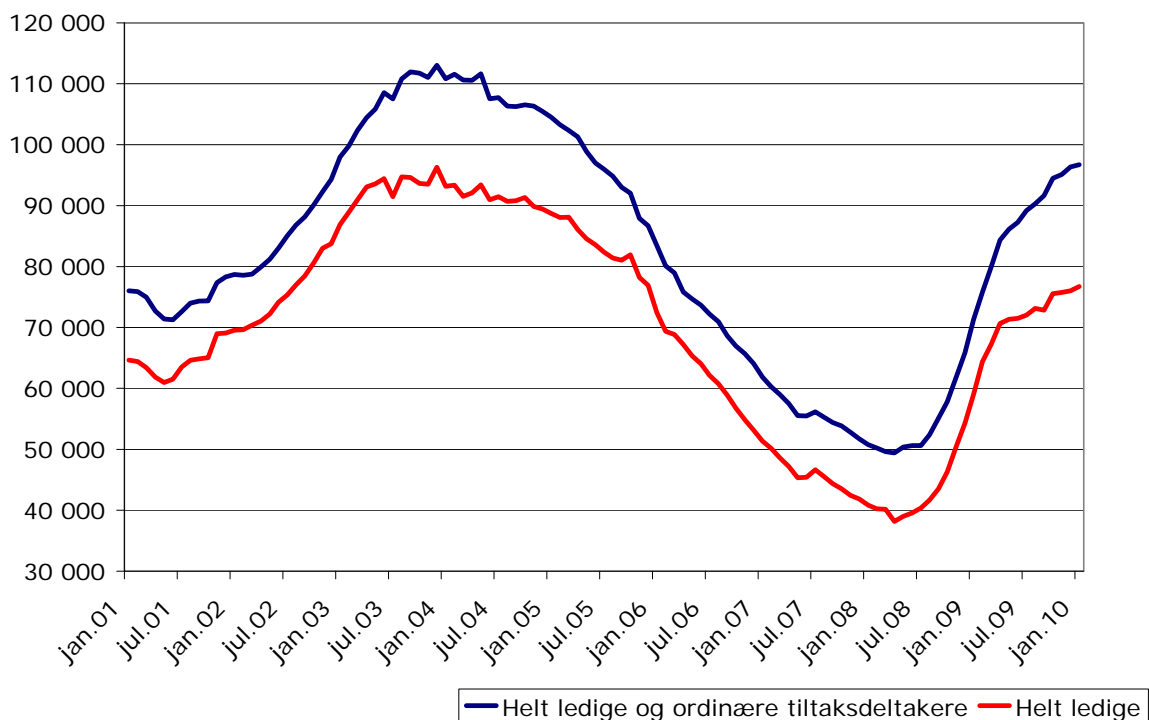
"Arbeidsmarkedet nå" er et månedlig notat fra Statistikk og utredning i Arbeids- og velferdsdirektoratet. Notatet er skrevet av Eugenia Vidal-Gil Eugenia.Vidal-Gil@nav.no, 28. januar 2010.

700 flere ledige i januar

Ved utgangen av januar er det registrert 85 100 helt ledige hos NAV. Dette tilsvarer en ledighetsrate på 3,3 prosent. Sammenliknet med januar i fjor er det 20 000 (31 %) flere registrerte helt ledige. Sesongjusterte tall viser at ledigheten økte med 700 personer i løpet av januar, mens summen av helt ledige og ordinære tiltaksdeltakere økte med 350 personer.

Veksten i ledigheten denne måneden må sees i sammenheng med en moderat økning i tilgangen av nye arbeidssøkere samt en nedgang i antall ordinære tiltaksdeltakere. Samtidig øker antallet registrerte ledige som har vært arbeidssøkere i mellom et halvt år og halvannet år, noe som tyder på at det tar lengre tid å komme tilbake i arbeid.

Figur 1. Utviklingen i antallet registrerte helt arbeidsledige og summen av ordinære tiltaksdeltakere og helt arbeidsledige. Sesongjusterte tall. Januar 2001 – januar 2010.

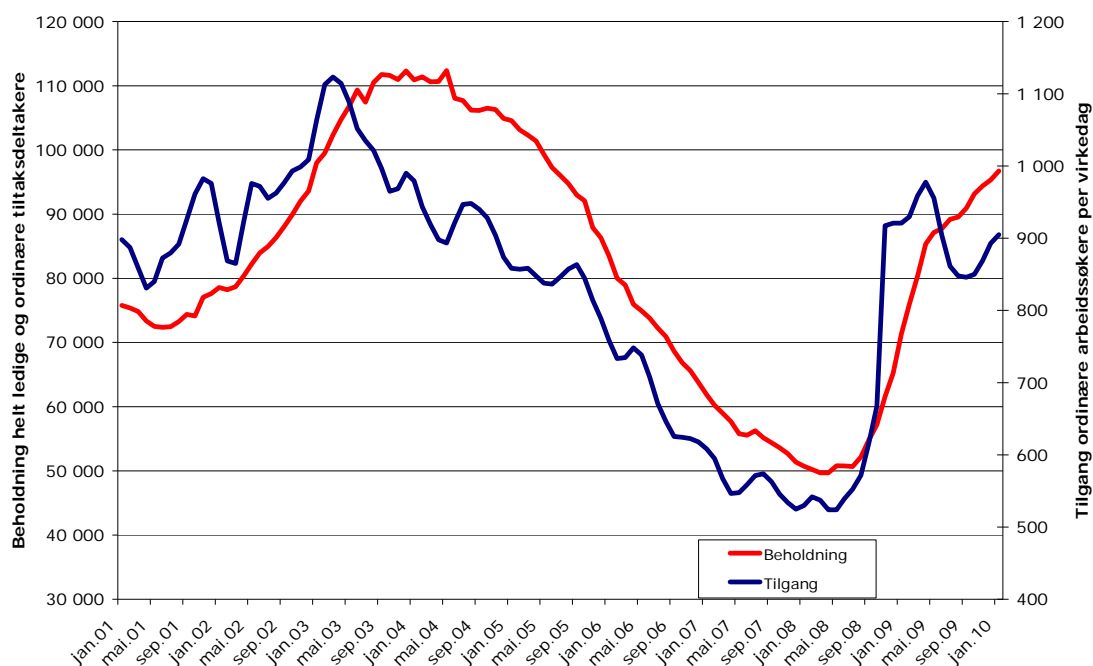


Kilde: NAV.

Moderat økning i antall nye arbeidssøkere

Sesongjusterte tall viser at tilgangen av ordinære arbeidssøkere per virkedag har gått noe opp de siste månedene. Tilgangen av nye arbeidssøkere øker imidlertid ikke like raskt som under høsten 2008, selv om den ligger fremdeles på et høyt nivå.

Figur 2. Tilgang ordinære arbeidssøkere per virkedag, beholdning av summen av helt arbeidsledige og ordinære tiltaksdeltakere. Sesongjusterte tall. Trend. Januar 2001- januar 2010.

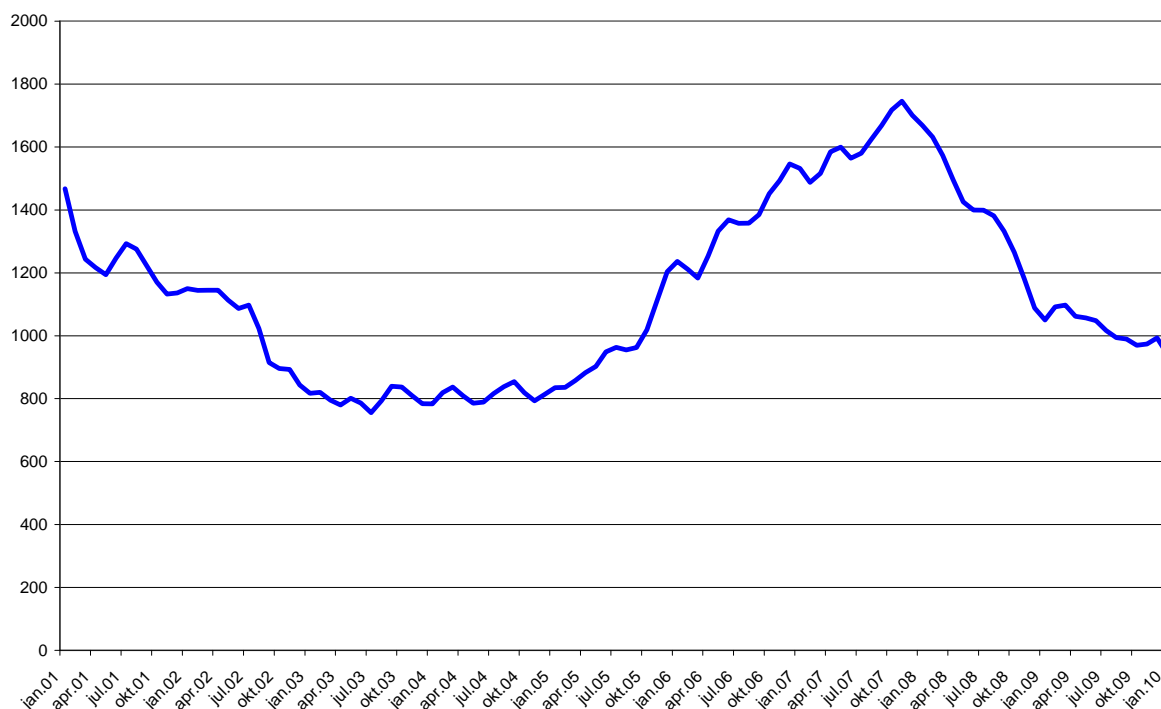


Kilde: NAV

Tilgang av nye ledige stillinger

I løpet av det siste året har nedgangen i antallet nye ledige stillinger bremsset opp. Sammenliknet med i fjor ble det registrert 15 prosent færre nye ledige stillinger i løpet av januar. Nedgangen det siste året har vært sterkest innen jordbruk, skogbruk og fiske (-43 %) og ingeniør- og ikt-fag samt barne- og ungdomsarbeid (-29 %). Bygg og anlegg (-6 %) og reiseliv og transport (-9 %) har hatt den laveste nedgangen i antallet nye ledige stillinger denne måneden.

Figur 3. Tilgang ledige stillinger per virkedag.¹ Sesongjusterte tall. Trend. Januar 2001- januar 2010.



Kilde: NAV

¹ Omfatter stillinger utlyst i media, registrert av arbeidsgiver på nav.no eller meldt til NAV.

Færre delvis ledige

I januar har antallet delvis ledige² gått ned med 1 000 personer, justert for vanlige sesongvariasjoner. Sammenliknet med januar i fjor har antallet delvis ledige økt med 7 000 personer, eller 31 prosent. Om lag en femtedel av de delvis ledige er nå delvis permittert.

Figur 4. Delvis ledige. Sesongjusterte tall. Januar 2001 – januar 2009.



Kilde: NAV

Utviklingen i norsk økonomi

Bruttonasjonalproduktet for Fastlands-Norge har vokst både i 2. og 3. kvartal 2009. Det er særlig den innenlandske etterspørselen som har bidratt til veksten. Det offentlige konsumet har vokst sterkt gjennom hele 2009 som følge av en ekspansiv finanspolitikk. I tillegg har en moderat økning i ledigheten det siste halve året samt lav realrente bidratt til en økning i det private forbruket fra 2. kvartal 2009.

Industriproduksjonen i Norge økte med 2,3 prosent i perioden september-november 2009 sammenliknet med den foregående tremånedersperioden, viser sesongjusterte tall fra Statistisk Sentralbyrå (SSB). Oljeraffinering, kjemisk og farmasøytisk industri bidro mest til denne

² Registrerte delvis ledige arbeidssøkere er personer som arbeider mindre enn heltid og som ønsker lengre arbeidstid. Mange av de delvis ledige er delvis permitterte.

veksten. Metall- og næringsmiddelindustrien hadde også en oppgang i produksjonen denne perioden, mens innen bygging av skip og oljeplattformer var produksjonen uendret. Virkedagskorrigererte tall for november 2009 viser at industriproduksjonen gikk ned 3,3 prosent på ett år. I tillegg til oppgangen i produksjonsvolumet økte industriomsetningen med 1,8 prosent i perioden september-november 2009. Tall for desember 2009 viser at også utenrikshandelen styrker seg, og handelsbalansen var 6,9 prosent høyere enn i november. Dette var den fjerde økningen på rad, likevel var handelsbalansen 9,1 prosent lavere enn i desember 2008. Eksporten av varer foruten skip, oljeplattformer, olje og gass var i desember 3,8 prosent lavere enn året før.

I følge tall fra SSBs byggearealstatistikk, ble det i perioden januar-november 2009 påbegynt 31 prosent mindre bruksareal for næringsbygg enn i samme periode i 2008, mens det ble igangsatt bygging av 25 prosent færre boliger. Boligprisene forble uendret fra 3. til 4. kvartal 2009, og var da 11,6 prosent høyere enn i 4. kvartal 2008.

Norges Banks utlånsundersøkelse for 4. kvartal 2009 viser at bankene lettet kredittpraksisen overfor ikke-finansielle foretak ytterligere sammenliknet med 3. kvartal. Bankene forventer en økning i kredittetterspørselen og en uendret kredittpraksis overfor foretakene i 1. kvartal 2010. Overfor husholdningene var kredittpraksisen uendret i 4. kvartal 2009, og bankene forventer fortsatt uendret praksis samt en økning i husholdningenes etterspørsel etter lån i 1. kvartal 2010. Mens lånebetingelser forble uendret for husholdningene i 4. kvartal, ble utlånsmarginen redusert overfor ikke-finansielle foretak. Bankene forventer ytterligere reduksjoner i utlånsmarginen og gebyrene i 1. kvartal 2010.

Tall fra SSBs arbeidskraftundersøkelsen (AKU) viser at arbeidsledigheten i oktober 2009 var på 3,2 prosent i følge sesongkorrigererte tremåneders gjennomsnittstall. Dette er 4 000 flere ledige, eller 0,1 prosentpoeng høyere ledighet enn tilsvarende tall for juli 2009. Samtidig fortsatte sysselsettingen å falle og i oktober (gjennomsnitt for september-november) var den 0,8 prosent lavere enn i den foregående tremånedersperioden. Nedgangen i sysselsettingen var størst blant de under 25 år.

Utviklingen internasjonalt

I 3. kvartal 2009 var det positive vekstrater for bruttonasjonalproduktet (BNP) i både euroområdet, USA og Japan, og foreløpige estimater viser at Storbritannias BNP steg 0,1 prosent i 4. kvartal. Veksten i utviklede land er imidlertid beskjedne og det er hovedsakelig offentlig forbruk som drar den opp. Høy arbeidsledighet og fortsatt høy gjeld i privat sektor legger en demper på etterspørselen. En for tidlig reversering av den ekspansive finanspolitikken som har blitt iverksatt for å dempe effektene av finanskrisen kunne derfor sette gjeninnhenting på spill, samtidig som en videreføring må avveies mot en stadig stigende gjeld i mange land. Framvoksende økonomier, med Asia i spissen, viser høyere vekstrater og bidrar til økt global vekst. I Kina steg BNP med 10,7 prosent i 4. kvartal 2009, målt i årlig rate.

I følge sesongjusterte tall fra Eurostat falt investeringene i eurosonen med 0,8 prosent i 3. kvartal, mens det private forbruket gikk ned med 0,1 prosent. Etter en liten nedgang i oktober økte industriproduksjonen med 1 prosent i november, og var da 7,1 prosent lavere enn et år tidligere. Ordretilgangen i industrien gikk også opp med 1,6 prosent i november. Arbeidsledigheten i euroområdet var på 10 prosent i november.

I USA forble arbeidsledigheten uendret på 10 prosent i desember 2009. Justert for sesongvariasjoner økte industriproduksjonen med 0,6 prosent i desember, og var 2 prosent lavere enn året før. Kapasitetsutnyttelsen i industrien var på 72 prosent. Salget av brukte boliger falt med hele 16,7 prosent i desember, sannsynligvis på grunn av avvikling av skattelettelse for førstegangskjøpere i november og som nå har blitt forlenget. Byggetillatelse for privateide boliger falt med 4 prosent i desember, mens prisindeksen for brukte boliger falt 0,2 prosent fra oktober til november.

Ledigheten øker mest innen ingeniør- og ikt-fag

Sammenliknet med januar 2009 har ledigheten økt for samtlige yrkesgrupper, som vist i figur 5. Økningen i antall registrerte helt ledige har vært størst innen ingeniør- og ikt-fag (52 %), blant ledere (41 %) og blant personer med bakgrunn fra bygg og anlegg (36 %). I løpet av det siste året har ledigheten økt minst innen jordbruk, skogbruk og fiske (17 %) og innen serviceyrker og annet arbeid (23 %).

Ledighetsraten er høyest innenfor bygg og anlegg og i industrien, med henholdsvis 7,0 og 5,2 prosent. Lavest ledighet er det innenfor undervisning med 0,8 prosent og helse, pleie og omsorg samt ledere med 1,3 prosent.

Ingeniør- og ikt-fag

Ledigheten har i løpet av det siste året økt sterkest innen ikt-yrker (53 %) og blant ingeniører og teknikere (52 %). Ledighetsraten er imidlertid fortsatt lav innen ingeniør- og ikt-fag med 1,4 prosent av arbeidsstyrken.

Ledere

Det er særlig blant ledere i privat sektor at ledigheten har økt mest (51 %). Ledere har imidlertid den nest laveste ledighetsraten på 1,3 prosent av arbeidsstyrke.

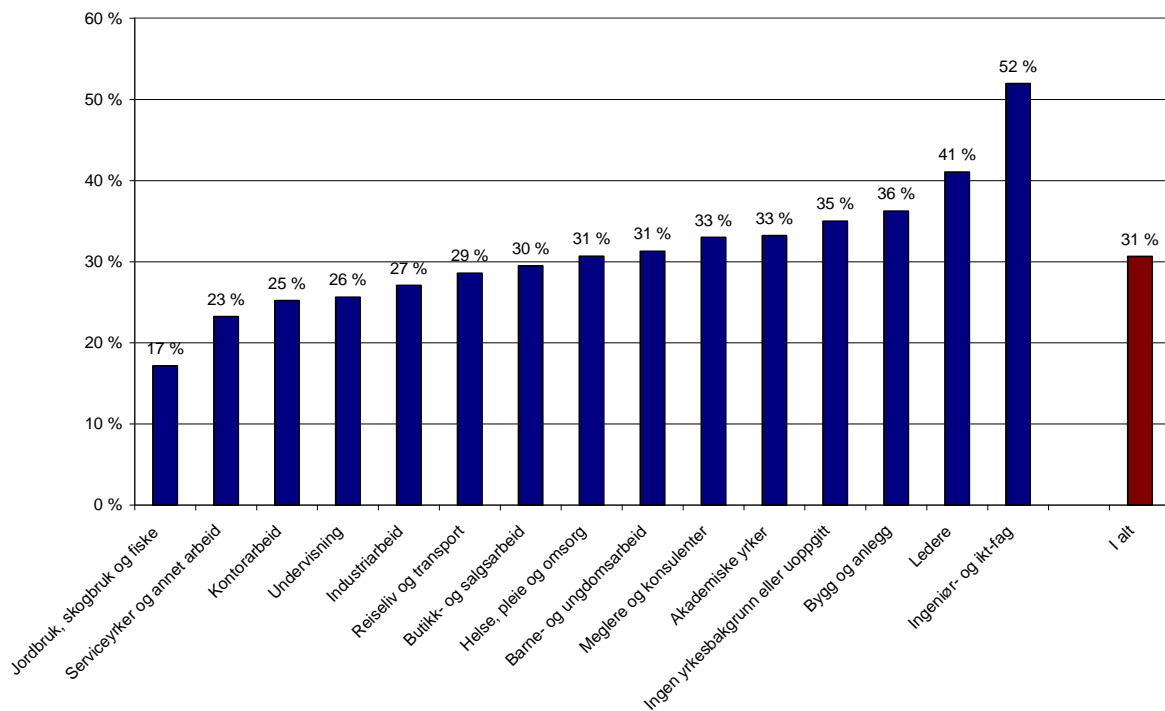
Bygg og anlegg

I forhold til i fjor har arbeidsledigheten steget mest for elektrikere (154 %) og rørleggere (91 %). Økningen i ledigheten har vært lavere blant snekkere og tømrere (10 %).

Industri

Ledigheten blant personer med bakgrunn fra industri var i januar 27 prosent høyere enn året før. For noen yrkesgrupper innen industri hadde ledigheten økt langt sterkere, som for automatikere og elektriske montører (104 %) og støpere, sveisere, platearbeidere og liknende (84 %). For hjelpearbeidere innen industrien og for næringsmiddelarbeid var endring i ledigheten sammenliknet med i fjor forholdsvis lav, på henholdsvis 3 prosent og 8 prosent

Figur 5. Prosentvis endring i antall arbeidsledige etter yrkesbakgrunn. Januar 2009 – januar 2010.

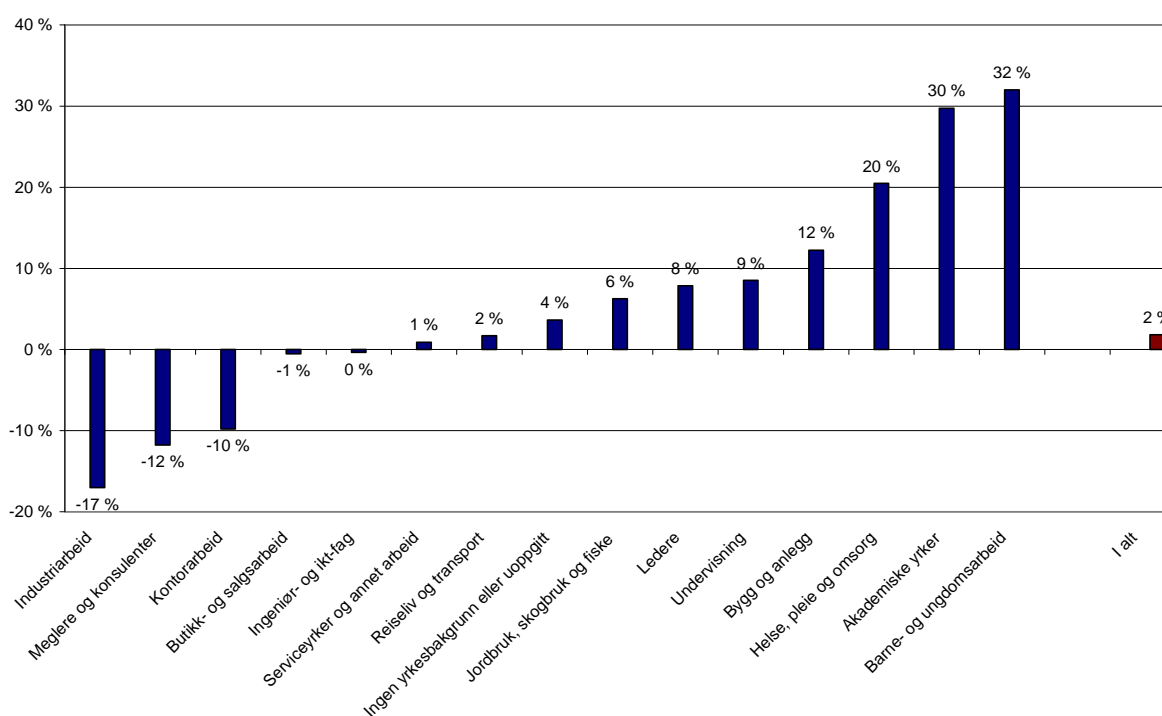


Kilde: NAV

Arbeidsledige med kort varighet som arbeidssøkere

I gjennomsnitt var det i januar 2,0 prosent flere ledige med en arbeidssøkervarighet under 4 uker enn i januar 2009. Det er imidlertid store forskjeller med hensyn til yrkesbakgrunn, som vist i figur 6. Sammenliknet med i fjor har antallet ledige med kort varighet økt mest innen barne- og ungdomsarbeid (32 %), akademiske yrker (30 %) og helse, pleie og omsorg (20 %). Innefor industriarbeid var det 17 prosent færre ledige med kort arbeidssøkervarighet enn i fjor, og blant meglere og konsulenter var det 12 prosent færre.

Figur 6. Registrerte arbeidsledige med mindre enn 4 uker varighet som arbeidssøker etter yrke. Prosentvis endring januar 2009 – januar 2010.



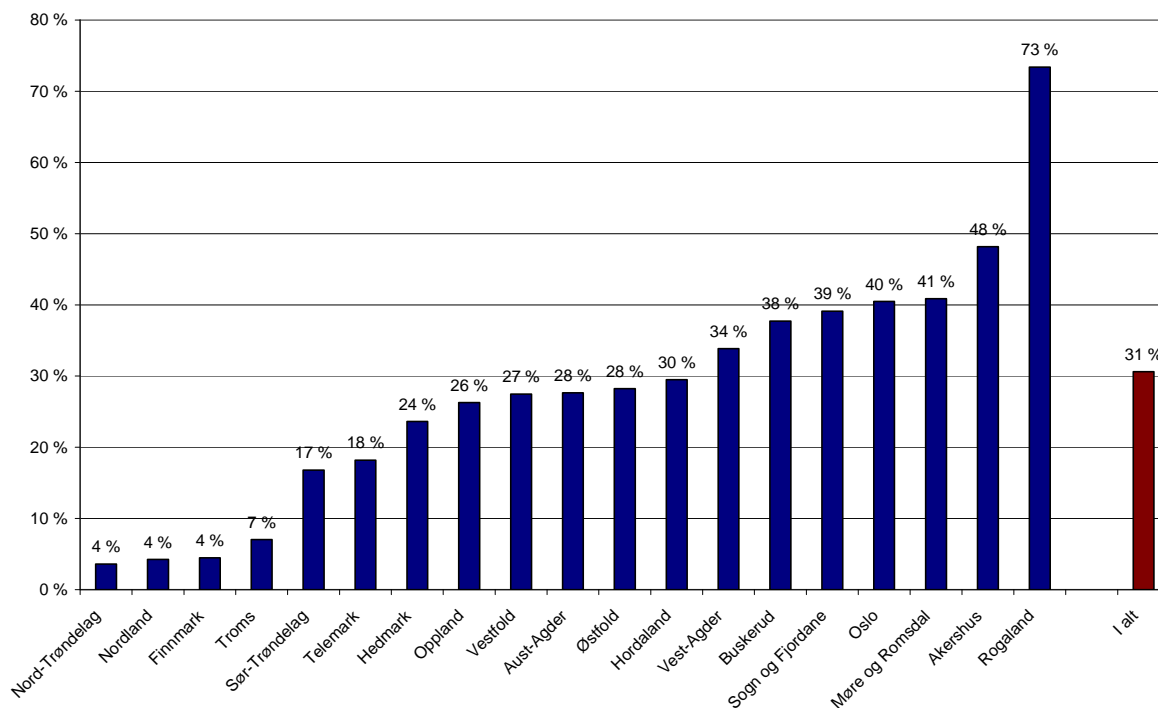
Kilde: NAV

Flere arbeidsledige i samtlige fylker

Figur 7 viser at ledigheten fortsetter å øke i de fleste deler av landet. Sammenliknet med januar 2009 har veksten vært størst i Rogaland og Akershus, med en økning på henholdsvis 73 og 48 prosent. Nord-Trøndelag, Nordland og Finnmark har hatt den laveste veksten med 4 prosent.

Ledigheten er lavest i Sogn og Fjordane og Rogaland med henholdsvis 2,5 og 2,7 prosent av arbeidsstyrken. De høyeste ledighetsratene er registrert i Finnmark (4,2 %), Oslo (4,1 %) og Østfold (3,9 %).

Figur 7. Prosentvis endring i antall arbeidsledige etter fylke. Januar 2009 – januar 2010.

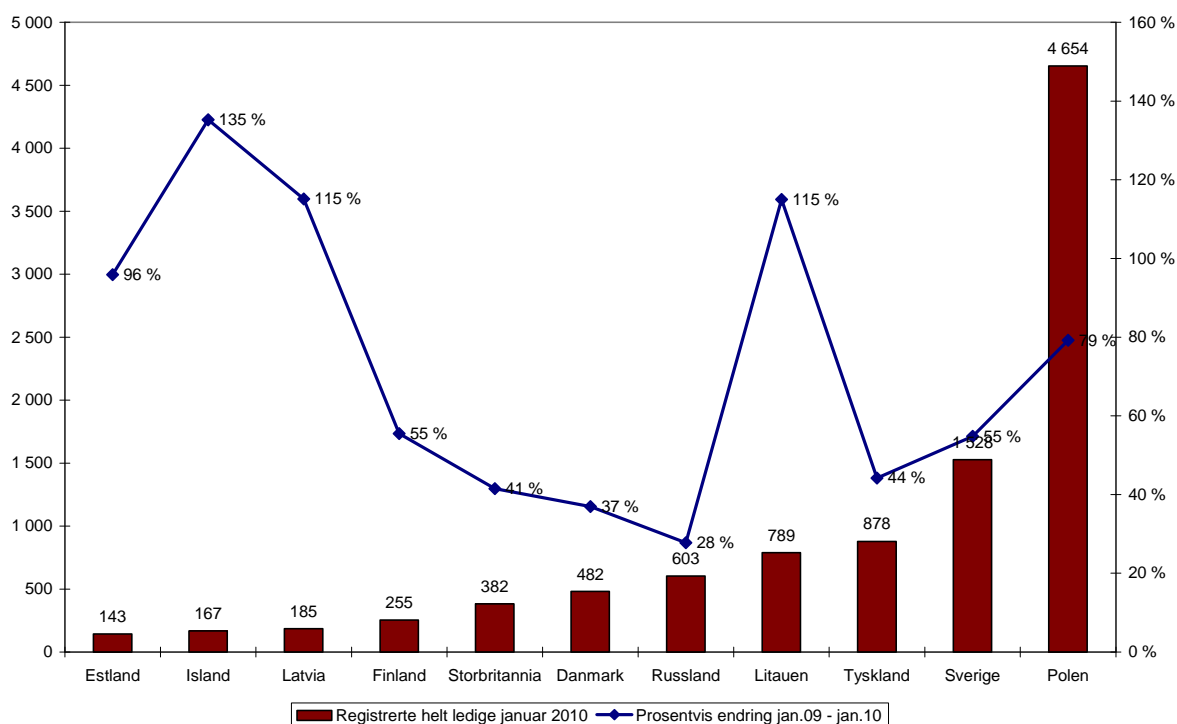


Kilde: NAV

Ledigheten blant arbeidsinnvandrere øker fortsatt

Figur 8 viser antall arbeidsledige etter statsborgerskap for noen av de mest aktuelle landene når det gjelder arbeidsinnvandring. Ved utgangen av måneden var det 4 700 registrerte helt ledige polakker, noe som betyr en økning på 79 prosent sammenliknet med i fjor. Ledigheten hadde i januar økt mest blant islendere (135 %). Også blant personer fra de baltiske landene har ledigheten økt kraftig og er nå om lag dobbel så høy som i fjor.

Figur 8. Registrerte arbeidsledige etter statsborgerskap. Antall personer i januar 2010, og prosentvis endring fra januar 2009 til januar 2010.



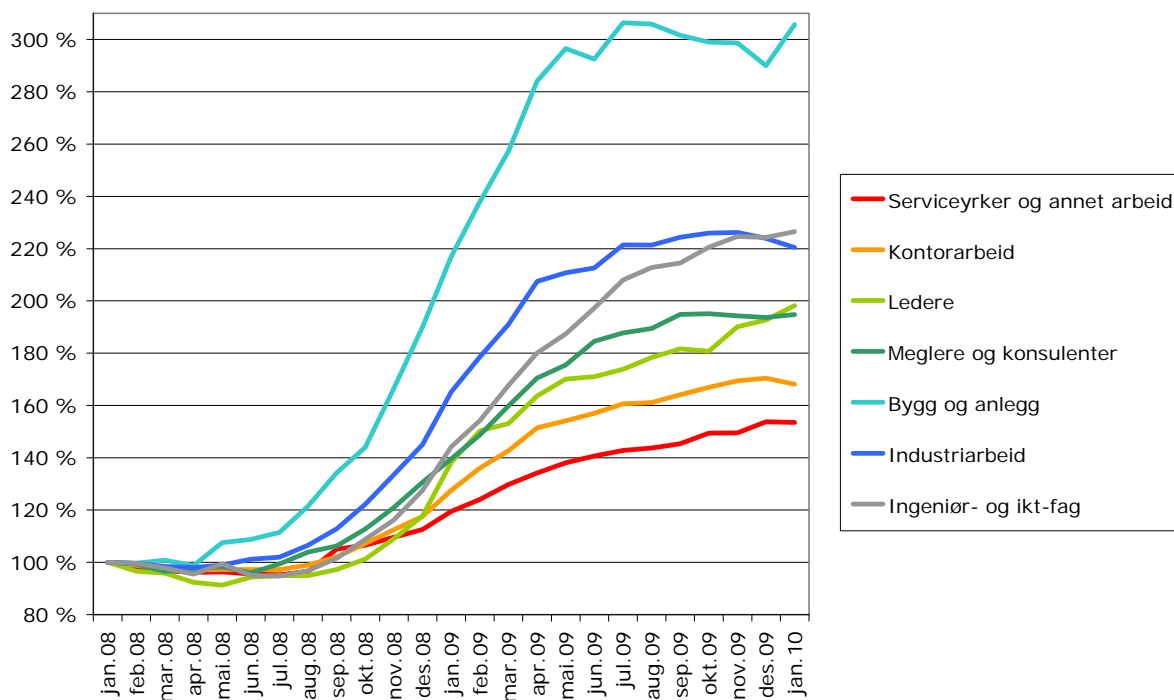
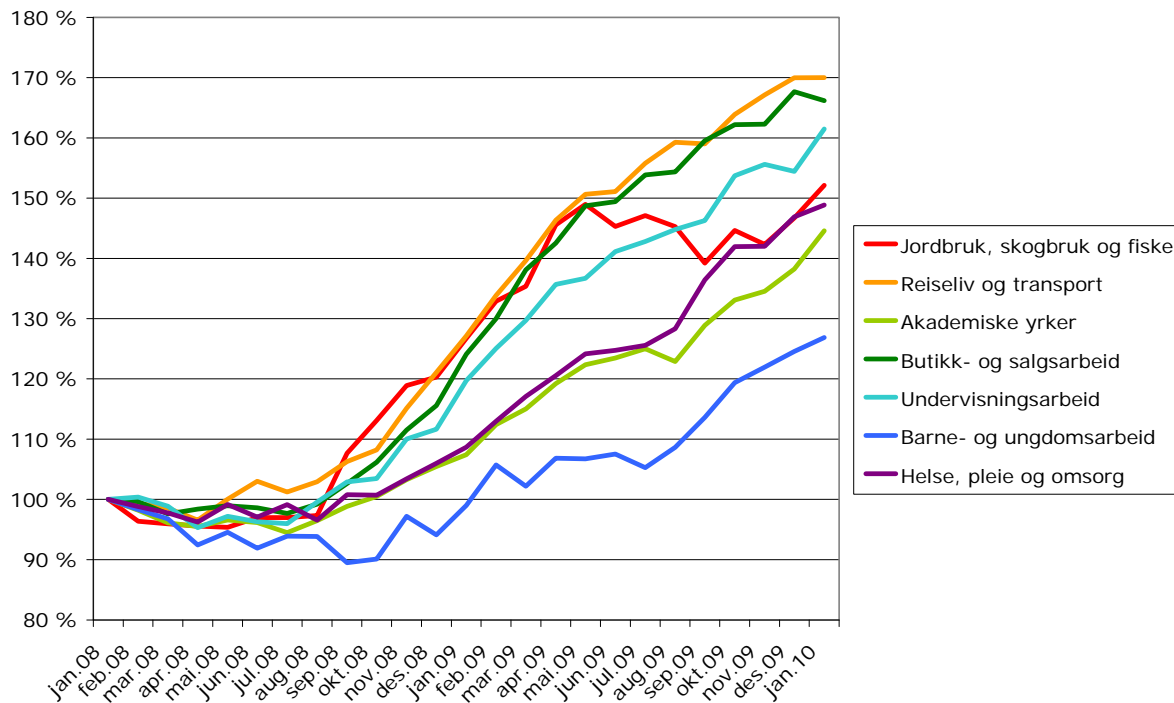
Kilde: NAV

Spesielle forhold ved månedsoppdateringen

Det er ingen kjente spesielle forhold som påvirker månedstallene for arbeidsmarkedet i januar.

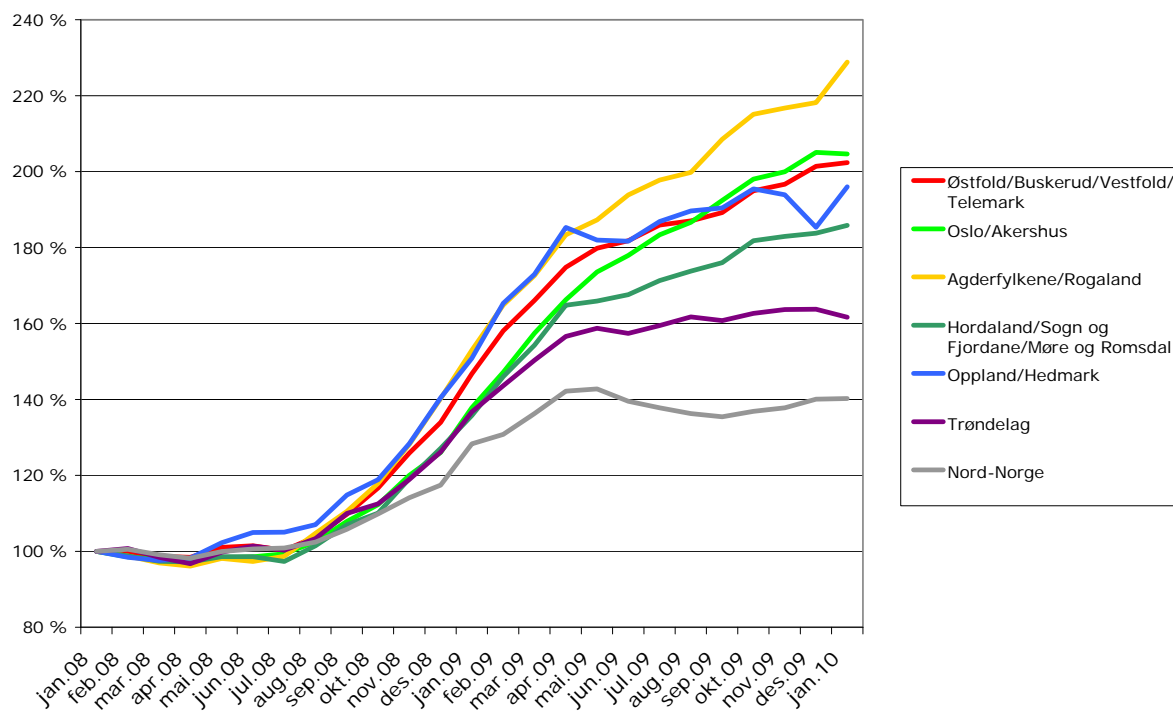
Figurvedlegg

Figur 9 og 10. Utviklingen i summen av registrerte arbeidsledige og ordinære tiltaksdeltakere innenfor yrkesgrupper (yrkesbakgrunn). Januar 2008 – januar 2010. Januar 2008 = 100. Sesongkorrigererte tall.



Kilde: NAV

Figur 11. Utviklingen i summen av registrerte arbeidsledige og ordinære tiltaksdeltakere i regioner. Januar 2008 – januar 2010. Januar 2008 = 100. Sesongkorrigerte tall.



Kilde: NAV