

Arbeidsmarkedet nå - februar 2014

"Arbeidsmarkedet nå" er et månedlig notat fra Utredningsseksjonen i Arbeids- og velferdsdirektoratet.

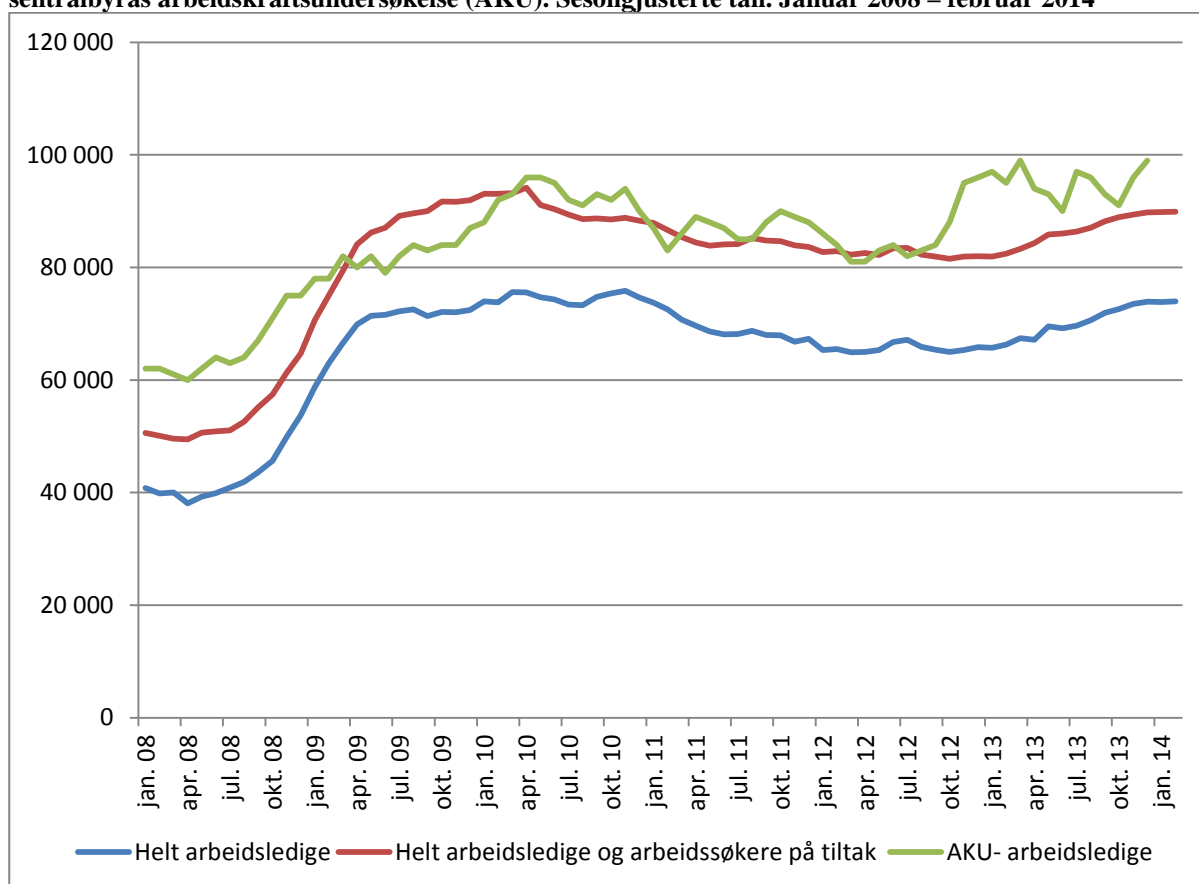
Notatet er skrevet av Johannes.Sorbo@nav.no, 28. februar 2014.

Stabil bruttoledighet

Summen av helt ledige og arbeidssøkere på tiltak, bruttoledigheten, holdt seg stabil fra januar til februar, ifølge sesongjusterte tall fra NAV. I samme periode økte antallet som var registrert som helt ledige med 100 personer. Bruttoledigheten har dermed holdt seg stabil de to første månedene i 2014, etter å ha økt jevnt gjennom 2013.

Ved utgangen av februar var det registrert 77 900 helt ledige, 7 900 flere enn på samme tid i fjor. Arbeidsledigheten var dermed på 2,9 prosent av arbeidsstyrken, mot 2,7 prosent på samme tid i fjor. Summen av helt ledige og arbeidssøkere på tiltak var på 96 100 personer, en økning på 7 700 sammenlignet med februar i fjor. Bruttoledigheten i februar tilsvarte dermed 3,6 prosent av arbeidsstyrken, mot 3,4 prosent på samme tid i fjor.

Figur 1. Utviklingen i antallet registrerte helt arbeidsledige, bruttoledigheten og arbeidsledige ifølge Statistisk sentralbyrås arbeidskraftundersøkelse (AKU). Sesongjusterte tall. Januar 2008 – februar 2014



Kilde: NAV og SSB

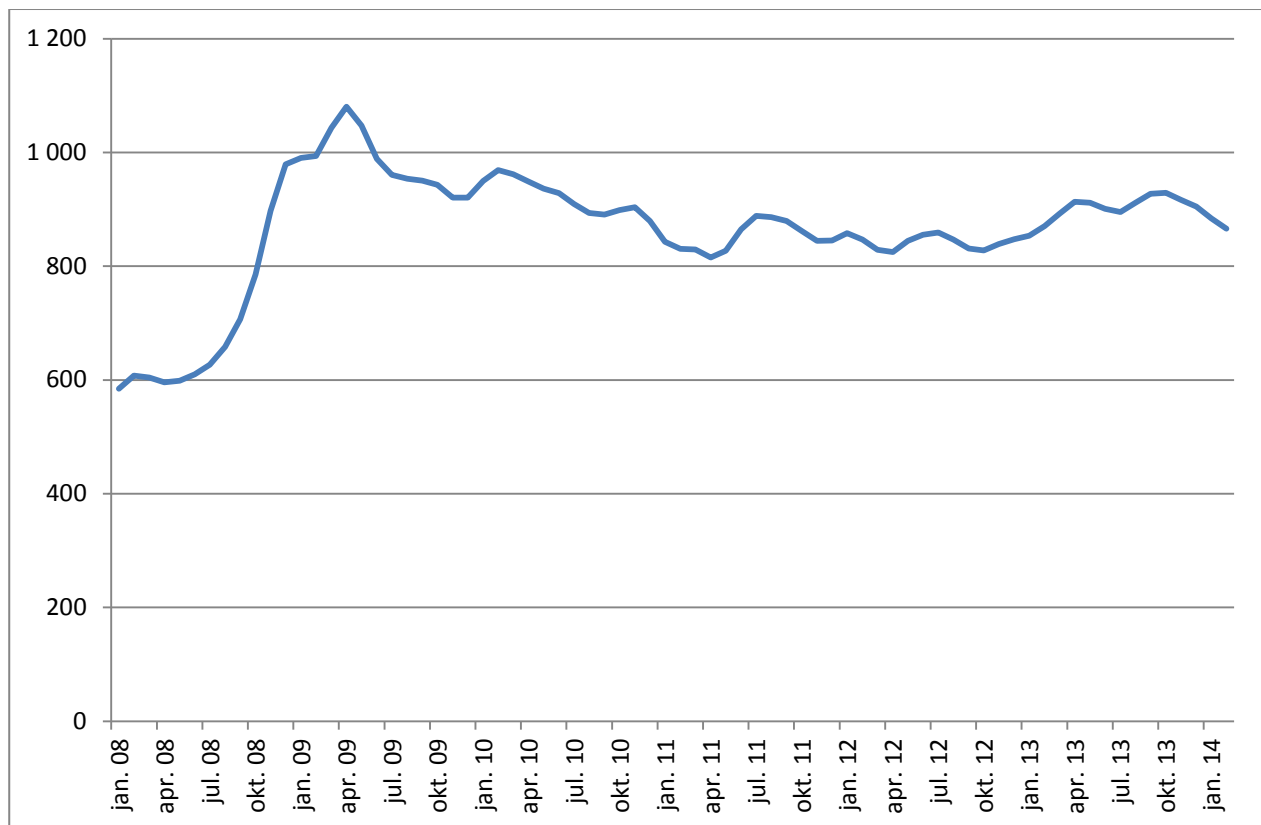
Nedgang i tilgangen på nye arbeidssøkere

Tilgangen på nye arbeidssøkere¹ per virkedag har falt de siste fire månedene, og ser dermed ut til å ha brutt den økende trenden vi så fra høsten 2012 og frem til høsten i fjor (figur 2).

I februar var det registrert 12 800 helt ledige eller arbeidssøkere på tiltak med en arbeidssøkervarighet under fire uker. Dette er på nivå med februar i fjor. Personer med bakgrunn fra bygge- og anleggsyrker, butikk- og salgsarbeid, reiseliv og transport og de med ingen eller uoppgett yrkesbakgrunn utgjorde til sammen om lag halvparten av de nye ledige eller arbeidssøkere på tiltak i februar.

Sammenliknet med februar i fjor økte bruttoledigheten for de nye ledige mest for de med bakgrunn fra barne- og ungdomsarbeid og ingeniør- og ikt-fag (figur 3). Nedgangen var størst for personer uten oppgett yrkesbakgrunn og for bygge- og anleggsarbeidere.

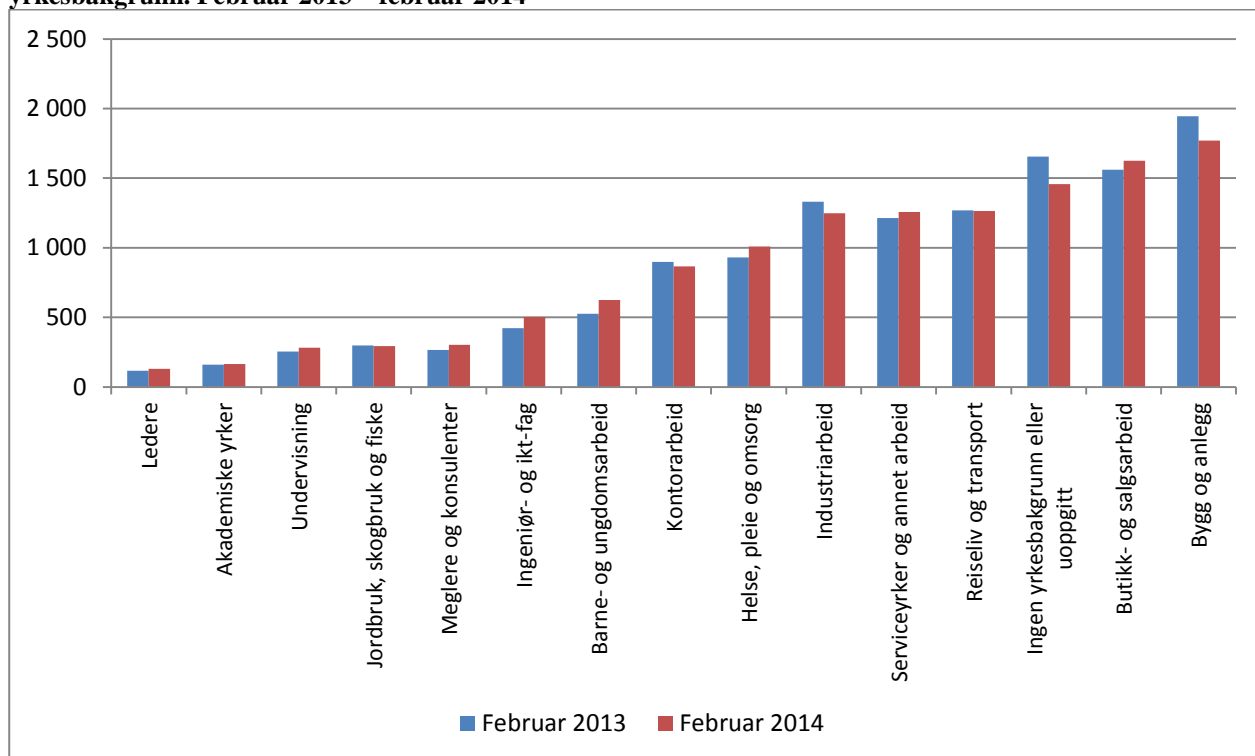
Figur 2. Tilgang av arbeidssøkere per virkedag. Sesongjustert. Trend. Januar 2008 - februar 2014



Kilde: NAV

¹ Inkluderer helt ledige, delvis ledige, arbeidssøkere på tiltak og andre arbeidssøkere.

Figur 3. Antall helt ledige og arbeidssøkere på tiltak med arbeidssøkervarighet under 4 uker, etter yrkesbakgrunn. Februar 2013 – februar 2014



Kilde: NAV

Utviklingen i internasjonal økonomi

I eurosonen økte bruttonasjonalproduktet (BNP) med 0,3 prosent fra tredje til fjerde kvartal, ifølge sesongjusterte tall fra Eurostat. Dette var tredje kvartal på rad med økonomisk vekst i eurosonen, som nå er ute av resesjonen. Veksten var noe høyere enn i tredje kvartal, og dette gjelder også for land som Frankrike, Spania og Tyskland. Ulike forventningsindikatorer tyder på at veksten i eurosonen vil ta seg noe opp i 2014.

I desember falt også arbeidsledigheten i eurosonen samlet. I overkant av 19 millioner var arbeidsledige i eurosonen i desember, en nedgang på 129 000 fra november, ifølge sesongjusterte tall fra Eurostat. Arbeidsledigheten er dermed på 12,0 prosent. Ledigheten falt mest i Irland, Latvia og Portugal, mens den økte mest på Kypros og i Hellas.

I USA økte BNP med 3,2 prosent i fjerde kvartal, målt i årlig rate. Dette er noe lavere enn i fjerde kvartal, men veksten var markert høyere i andre halvår samlet enn i første halvår. Økt privat forbruk og økt eksport stod bak mye av veksten i fjerde kvartal.

Arbeidsledigheten i USA falt gjennom 2013, og dette fortsatte i januar i år. Ledigheten var på 6,6 prosent i januar, ned fra 6,7 prosent i desember. I følge arbeidskraftsundersøkelsen skyldtes dette økt sysselsetting, og ikke at flere trakk seg ut av arbeidsstyrken.

At den økonomiske veksten ser ut til å være på vei opp i både Europa og USA er svært positivt for norsk eksportindustri, som har disse områdene som sine viktigste markeder.

Utviklingen i norsk økonomi

Veksten i norsk økonomi tok seg opp gjennom andre halvår i fjor. Fra tredje til fjerde kvartal økte BNP Fastlands-Norge med 0,6 prosent, i følge kvartalsvis nasjonalregnskap. Dette er fortsatt noe lavere enn trendveksten i norsk økonomi. Det var en svak vekst i boliginvesteringene gjennom andre halvår, og det samme i husholdningenes varekonsum.

Boligprisene holdt seg stabile i januar i år etter å ha falt gjennom høsten, korrigert for normale sesongvariasjoner. I 2013 ble det gitt igangsettingstillatelse til om lag 30 000 nye boliger, som er på nivå med året før. Antallet igangsettingstillatelser falt imidlertid siste halvår 2012 og i starten av 2013, mens den månedlige utviklingen har vært positiv i andre halvår 2013. Dette kan indikere at boligbyggingen vil ta seg noe opp framover.

Industriens ordretilgang økte med 21,3 prosent fra tredje til fjerde kvartal. Det var særlig eksportmarkedet som bidro til dette, noe som henger sammen med svakere kronekurs og bedret økonomisk vekst hos våre handelspartnere. I januar i år var handelsoverskuddet på rekordhøye 48,8 milliarder kroner. Dette skyldtes både høy eksport av olje og gass, samt rekordhøy eksport fra Fastlands-Norge. Særlig var fiskeeksporten høyere enn ett år tidligere, men også eksporten av skip, metall og metallvarer har økt mye fra januar i fjor.

Bruttoledigheten i de ulike yrkesgruppene

Den samlede bruttoledigheten holdt seg stabil i februar, men når vi ser på utviklingen for de ulike yrkesgruppene er det store forskjeller. Målt i antall personer er det innen butikk- og salgsarbeid og helse-, pleie- og omsorgsykker at bruttoledigheten har økt mest den siste måneden, men den prosentvise veksten har vært størst for yrker innen ingeniør- og ikt-fag. Det er kun for bygge- og anleggsarbeidere, industriarbeidere og de uten eller med uoppgitt yrkesbakgrunn at bruttoledigheten har falt den siste måneden. Nedgangen har vært klart størst for bygge- og anleggsarbeidere, både i antall personer og prosentvis nedgang. Figur 13 og 14 i figurvedlegget viser den sesongjusterte utviklingen i bruttoledigheten for de ulike yrkesgruppene siden januar 2008.

Sammenliknet med februar i fjor har alle yrkesgrupper, unntatt de uten eller med uoppgitt yrkesbakgrunn, hatt en oppgang i bruttoledigheten (figur 4). Størst har økningen vært for personer med bakgrunn fra butikk- og salgsarbeid, samt yrker innen reiseliv og transport, målt i antall personer. Ingeniør- og ikt-fag og lederyrker har hatt den største prosentvise økningen fra januar i fjor, begge med henholdsvis 25 og 22 prosent.

Målt som andel av arbeidsstyrken, var det personer med bakgrunn fra undervisning som hadde den laveste bruttoledigheten i februar, med 1,0 prosent (figur 5). Den høyeste bruttoledigheten hadde de med bakgrunn fra bygg og anlegg, med 6,5 prosent.

Bygg og anlegg

Bygge- og anleggsarbeid var den yrkesgruppen hvor bruttoledigheten økte mest gjennom 2013. De siste månedene har imidlertid bruttoledigheten falt for denne gruppen. Ved utgangen av februar var det 1 000 flere helt ledige eller arbeidssøkere på tiltak med denne yrkesbakgrunnen enn på

tilsvarende tidspunkt i fjor. Det er en økning på 9 prosent. De to yrkesgruppene «andre bygningsarbeidere» og «tømrere og snekkere» har hatt størst økning i antall helt ledige og arbeidssøkere på tiltak sammenliknet med januar i fjor, begge med 200 flere. For anleggsmaskinførere har antallet ledige og arbeidssøkere på tiltak gått ned i samme periode.

Industriarbeid

Normalt har industriarbeid vært en yrkesgruppe som har merket konjunktursvingningene godt. Det siste året er imidlertid dette den yrkesgruppen hvor den prosentvise veksten i bruttoledigheten har vært minst. Det henger sammen med rekordhøye oljeinvesteringer i fjor, samtidig som kronekursen svekket seg mot slutten av året.

I alt var det 300 flere helt ledige og arbeidssøkere på tiltak med denne yrkesbakgrunnen i februar i år enn i februar i fjor, en økning på 3 prosent. Det er for sveisere og bilmekanikere at bruttoledigheten har økt mest det siste året. Størst nedgang har det vært for operatører innen kjemisk industri. Det siste henger trolig sammen med at det ble langt flere ledige med denne bakgrunnen da solcelleprodusenten REC måtte legge ned sin produksjon i Norge i 2012, men mange av de som da mistet jobben er ikke lenger ledige.

Ingeniører- og ikt-fag

Med en økning i bruttoledigheten på 25 prosent sammenliknet med februar i fjor, er dette yrkesgruppen med størst relativ økning. Dette er likevel fortsatt blant yrkesgruppene med lavest bruttoledighet (figur 5). Det er for yrkesgruppene matematikere og statistikere, ingeniører innen petroleum, bergverk og metallurgi og brukerstøtte IKT at bruttoledigheten har økt mest det siste året.

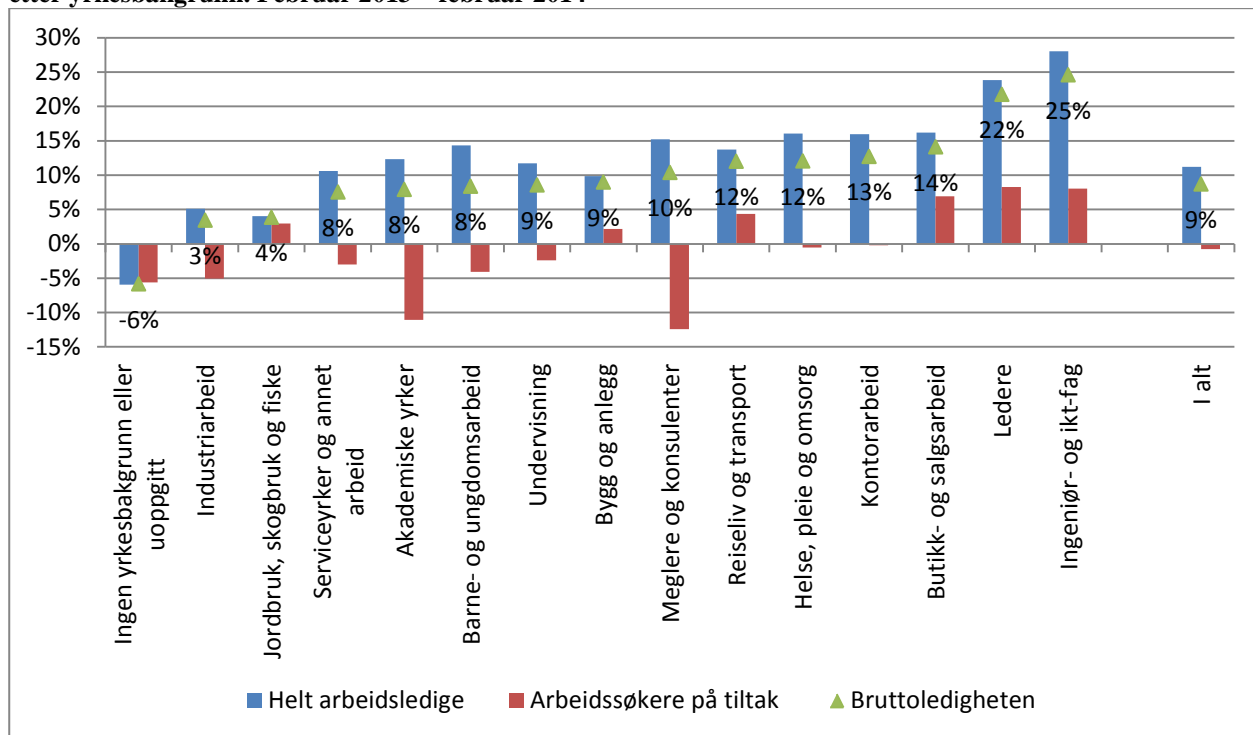
Butikk- og salgsarbeid

Innen butikk- og salgsarbeid var det 1 500 flere helt ledige og arbeidssøkere på tiltak i februar i år enn i februar i fjor. Dette tilsvarer en økning på 14 prosent. Nesten hele denne økningen har kommet blant butikkarbeidere, noe som må sees i sammenheng med den lave veksten i husholdningenes varekonsum gjennom 2013.

Helse, pleie og omsorg

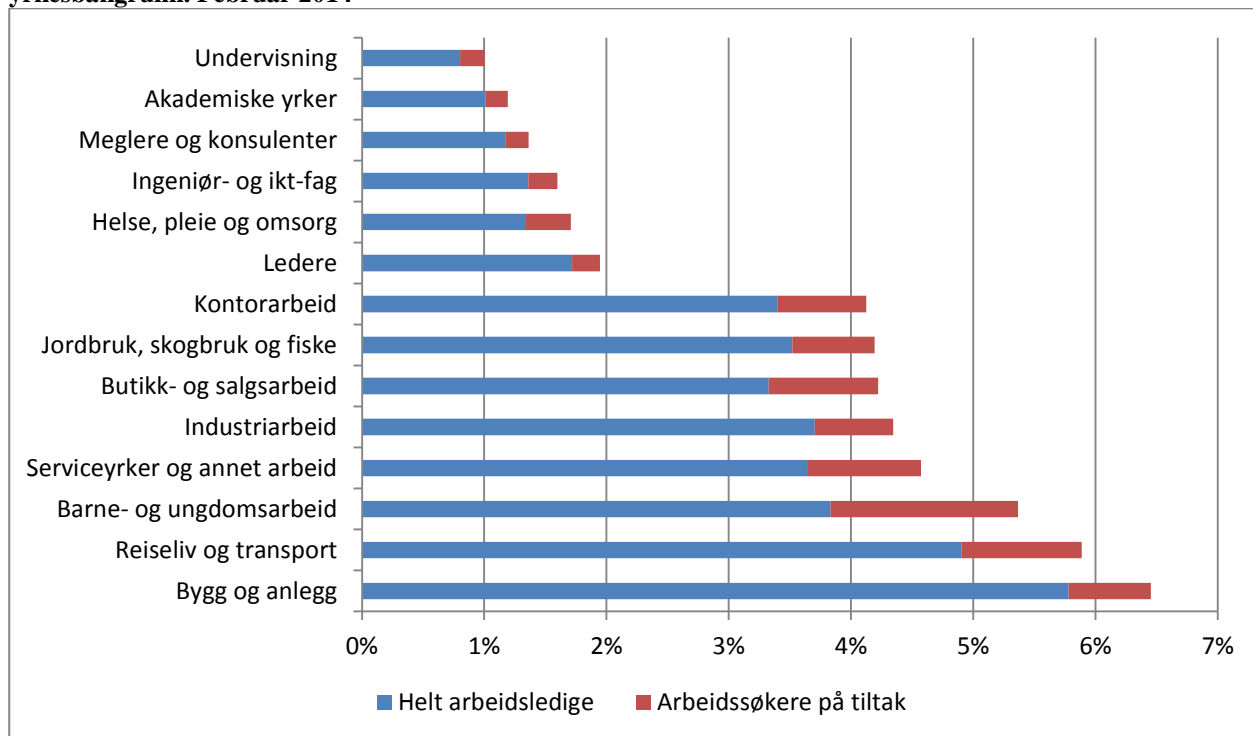
Innen helse, pleie og omsorg var det 700 flere helt ledige og arbeidssøkere på tiltak i februar i år enn i februar i fjor. Dette tilsvarer en økning på 12 prosent. Yrkesgruppen omsorgs- og pleiearbeidere stod for størstedelen av økningen. Denne gruppen består av helsefagarbeidere, hjemmehjelper og andre pleiemedarbeidere. For yrker som krever høyere utdanning, slik som sykepleiere, spesialsykepleiere, leger og tannleger m.m. var det fortsatt svært få ledige, og liten endring fra i fjor.

Figur 4. Prosentvis endring i bruttoledigheten, dekomponert i endring for helt ledige og arbeidssøkere på tiltak etter yrkesbakgrunn. Februar 2013 – februar 2014



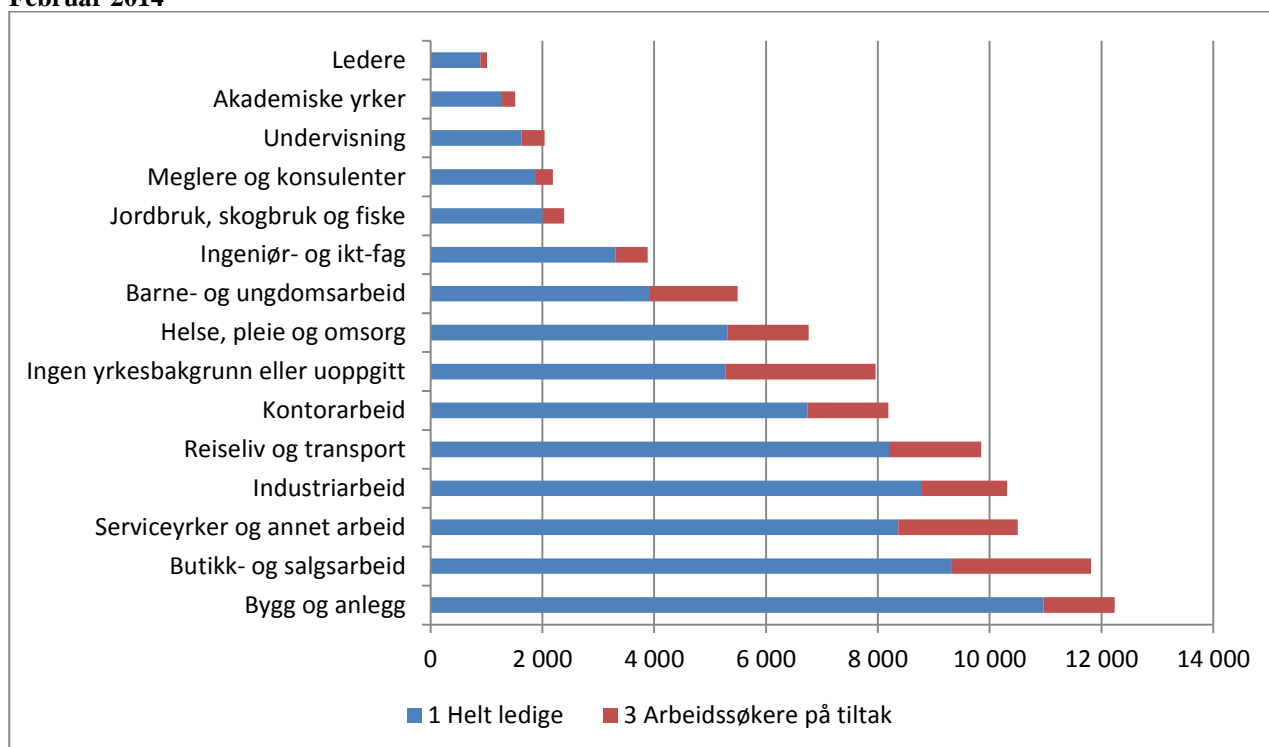
Kilde: NAV

Figur 5. Bruttoledigheten fordelt på helt ledige og arbeidssøkere på tiltak i prosent av arbeidsstyrken etter yrkesbakgrunn. Februar 2014



Kilde: NAV

Figur 6. Bruttoledigheten fordelt på helt ledige og arbeidssøkere på tiltak etter yrkesbakgrunn. Antall personer. Februar 2014

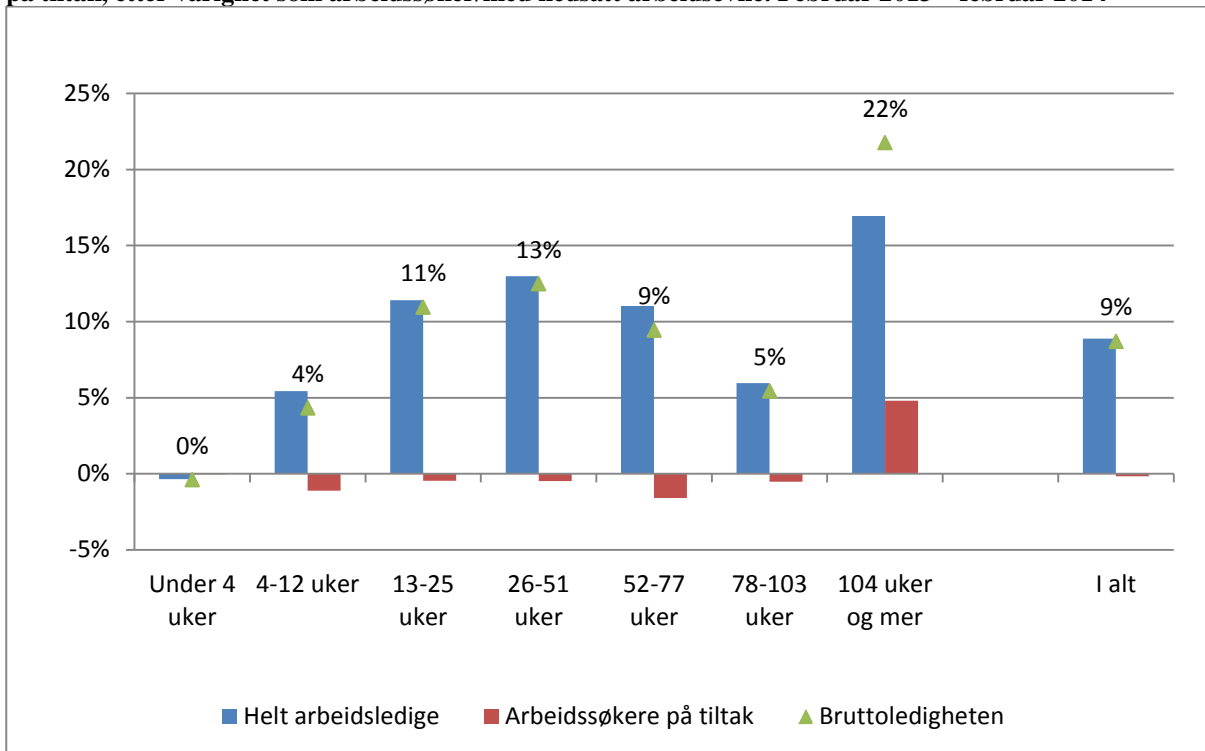


Kilde: NAV

Flere arbeidsavklaringspengemottakere er arbeidsledige

Det siste året har bruttoledigheten tilsynelatende økt mest for gruppen som har vært arbeidssøkere i minst to år. Ved utgangen av februar var det 22 prosent flere i denne gruppen enn ett år tidligere. Under halvparten av denne veksten skyldes imidlertid en reell økning i gruppen. Dette kan forklares med hvordan NAVs statistikk er definert på dette området. At økningen er størst for denne gruppen kommer av at mange som har vært registrert hos NAV med nedsatt arbeidsevne og mottatt arbeidsavklaringspenger nå passerer maksgrensen på fire år. For mange av disse vil helsen være så dårlig at de får innvilget uførepensjon, men for andre vil helsen ha blitt bedre og de går tilbake i jobb eller melder seg som arbeidssøkere. I NAVs statistikker regnes den tiden man har vært registrert med nedsatt arbeidsevne med i arbeidssøkerperioden når man går over til å melde seg som arbeidssøker. Så selv om de altså nylig har meldt seg som arbeidssøkere, framgår de likevel i NAVs statistikk som personer som har vært arbeidssøkere i lang tid. Dette bidrar til å blåse opp tallet på personer med lang arbeidssøkervarighet og gjør at tallet med kort arbeidssøkervarighet er tilsvarende for lavt, og gir dermed et bilde av den generelle ledighetsutviklingen som ikke blir helt riktig.

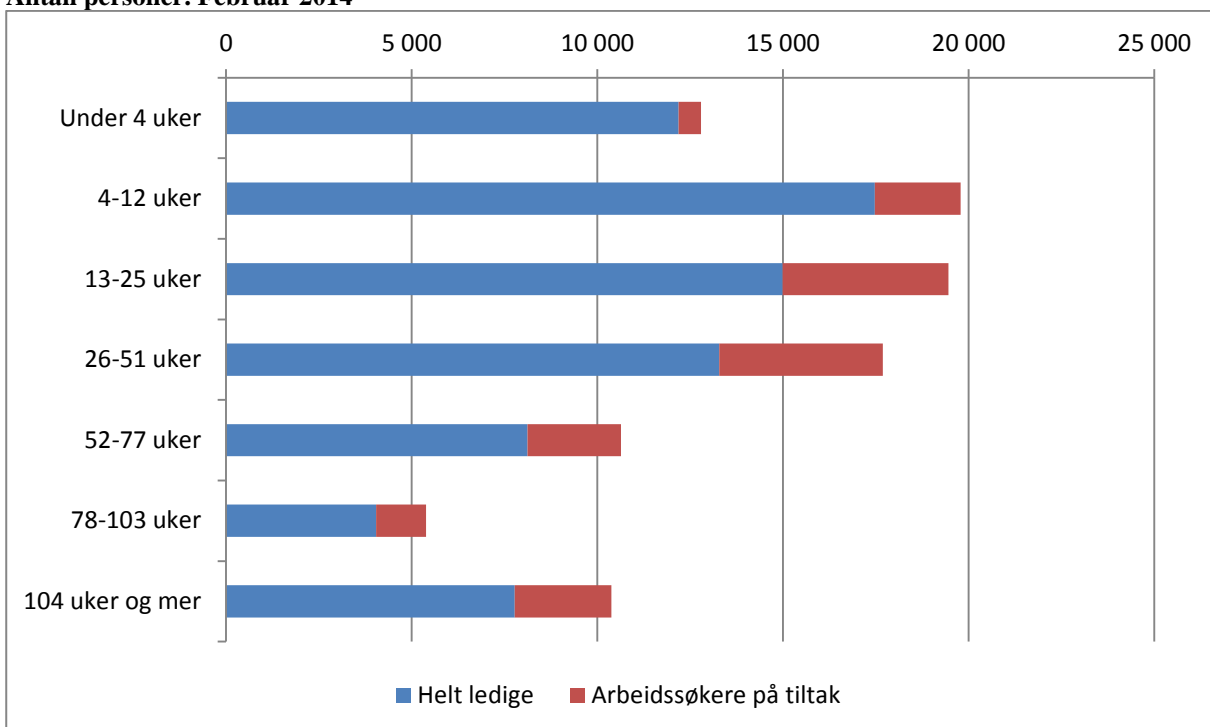
Figur 7. Prosentvis endring i bruttoledigheten, dekomponert i endring i helt ledige og arbeidssøkere på tiltak, etter varighet som arbeidssøker/med nedsatt arbeidsevne. Februar 2013 – februar 2014



Kilde: NAV

Figur 8. Bruttoledigheten fordelt på helt ledige og arbeidssøkere på tiltak, etter varighet som arbeidssøker/med nedsatt arbeidsevne.

Antall personer. Februar 2014



Kilde: NAV

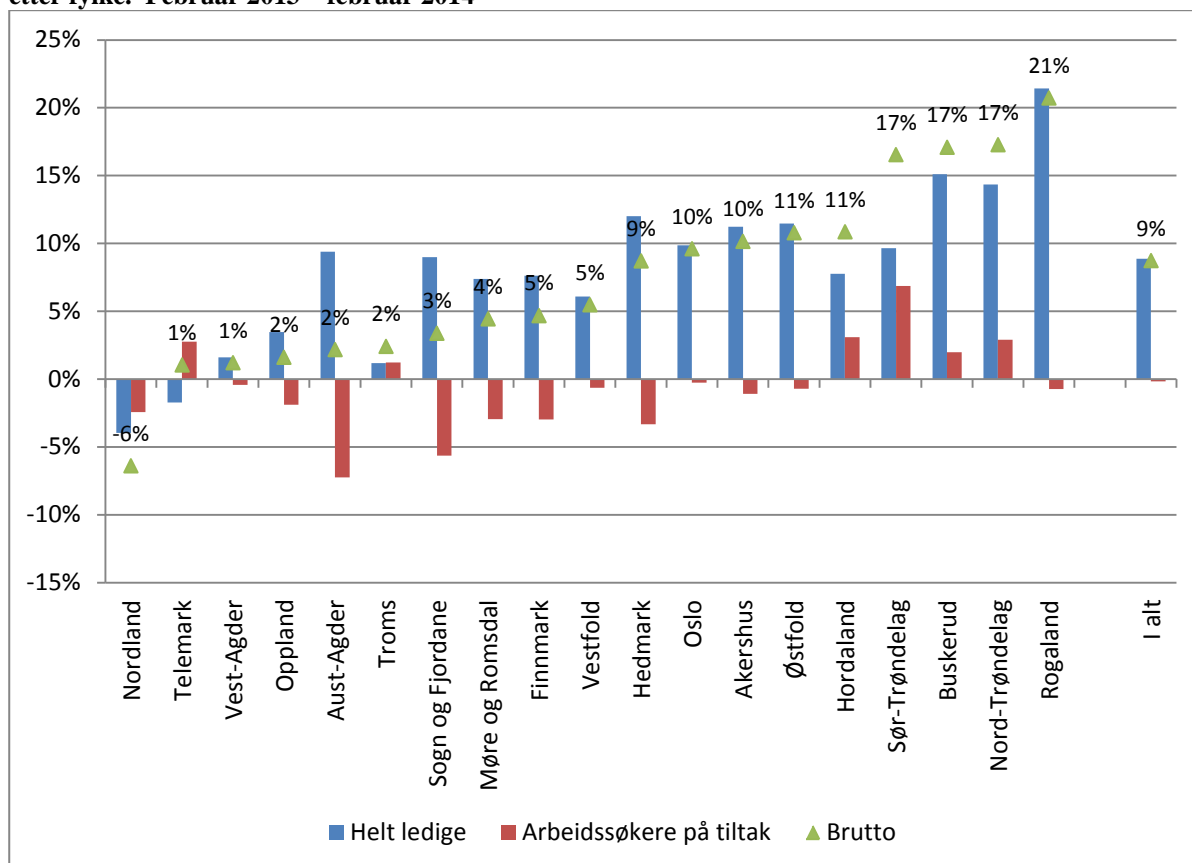
Størst økning i Rogaland

Den siste måneden har bruttoledigheten gått ned i 9 av 19 fylker, justert for normale sesongvariasjoner. Nedgangen har vært klart størst i Nordland, hvor bruttoledigheten falt for femte måned på rad. Hedmark var fylket med størst økning i bruttoledigheten i februar. Figur 15 i figurvedlegget viser utviklingen i sesongjusterte tall for de ulike regionene siden januar 2008.

Nordland er også det eneste fylke som har lavere bruttoledighet enn for ett år siden, med en nedgang på 6 prosent (figur 9). Det meste av nedgangen det siste året har kommet blant industriarbeidere. I Rogaland har derimot bruttoledigheten blant industriarbeidere økt det siste året. Dette er fylket hvor bruttoledigheten har økt mest siden februar i fjor, og økt ledighet innen bygg og anlegg og industri står bak en tredel av veksten.

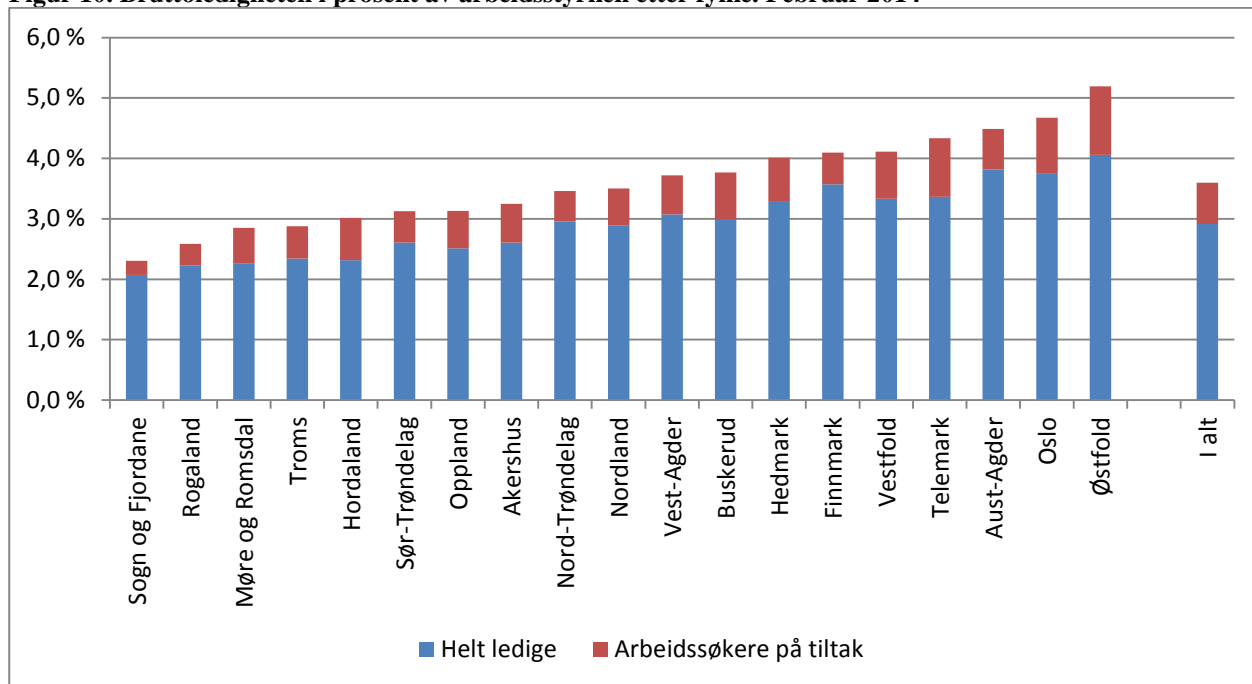
Målt som andel av arbeidsstyrken er likevel Rogaland (2,6 %) fortsatt fylket med nest lavest bruttoledighet. Kun Sogn og Fjordane hadde lavere, med en bruttoledighet på 2,3 prosent. Bruttoledigheten var høyest i Østfold og Oslo, med henholdsvis 5,2 og 4,7 prosent av arbeidsstyrken.

Figur 9. Prosentvis endring i bruttoledigheten dekomponert i endring i helt ledige og arbeidssøkere på tiltak, etter fylke. Februar 2013 – februar 2014



Kilde: NAV

Figur 10. Bruttoledigheten i prosent av arbeidsstyrken etter fylke. Februar 2014



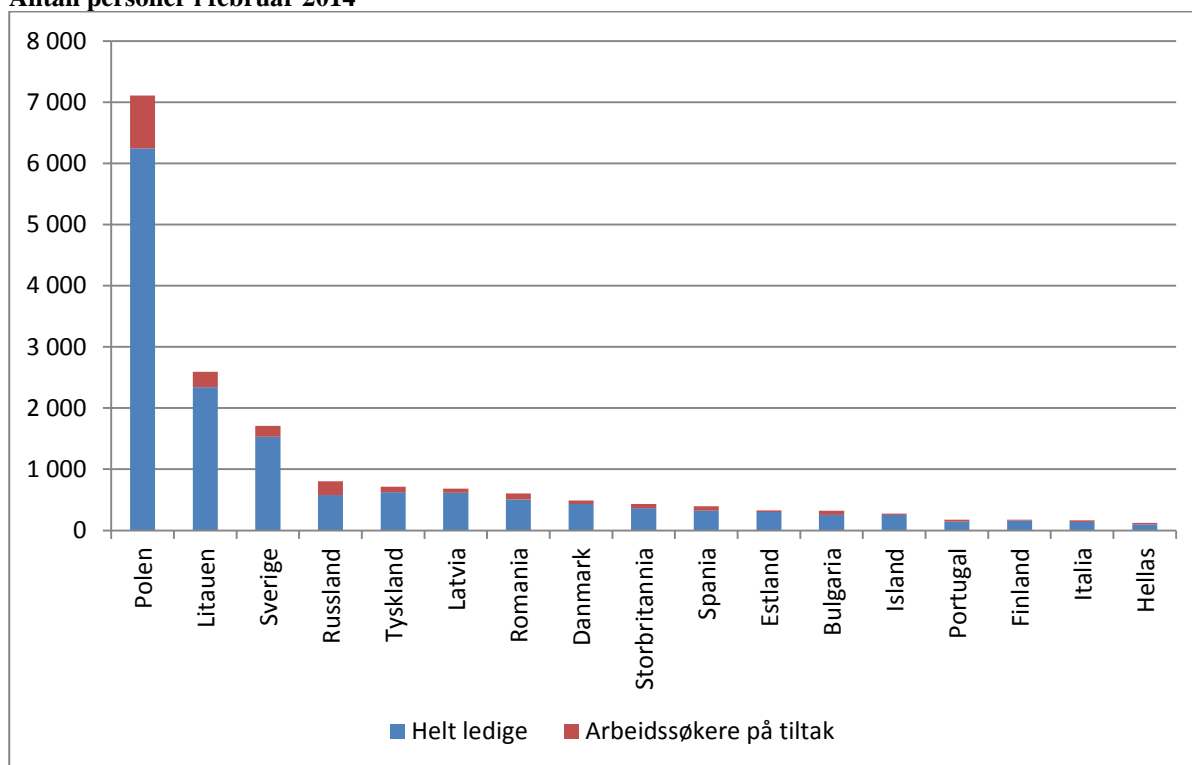
Kilde: NAV

Ledigheten blant arbeidsinnvandrere

Figur 11 viser bruttoledigheten for statsborgere fra landene som har hatt den høyeste arbeidsinnvandringen til Norge de siste årene. I februar var bruttoledigheten var størst for polakker (7 100), litauere (2 600) og svensker (1 700).

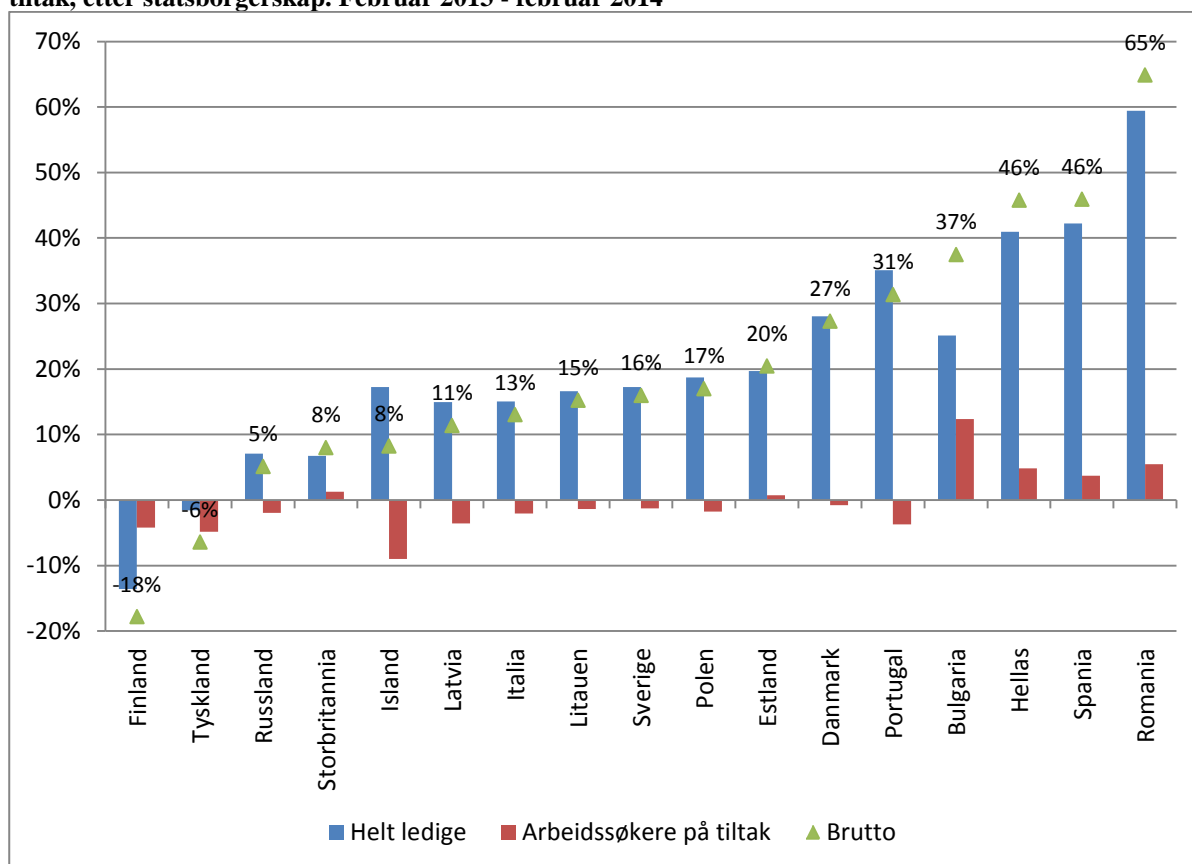
Prosentvis har bruttoledigheten økt mest for statsborgere fra Romania (65 %), Spania (46 %) og Hellas (46 %) sammenliknet med februar i fjor. Figur 11 viser at på tross av den store prosentvise økningen i bruttoledigheten for statsborgere fra disse landene, var antallet som var registrert som helt ledige eller arbeidssøkere på tiltak fortsatt lavt. Av disse landene kom flest fra Romania, med 600 personer, mens det var til sammen 500 fra Spania og Hellas.

Figur 11. Bruttoledighet dekomponert i helt ledige og arbeidssøkere på tiltak, etter statsborgerskap. Antall personer i februar 2014



Kilde: NAV

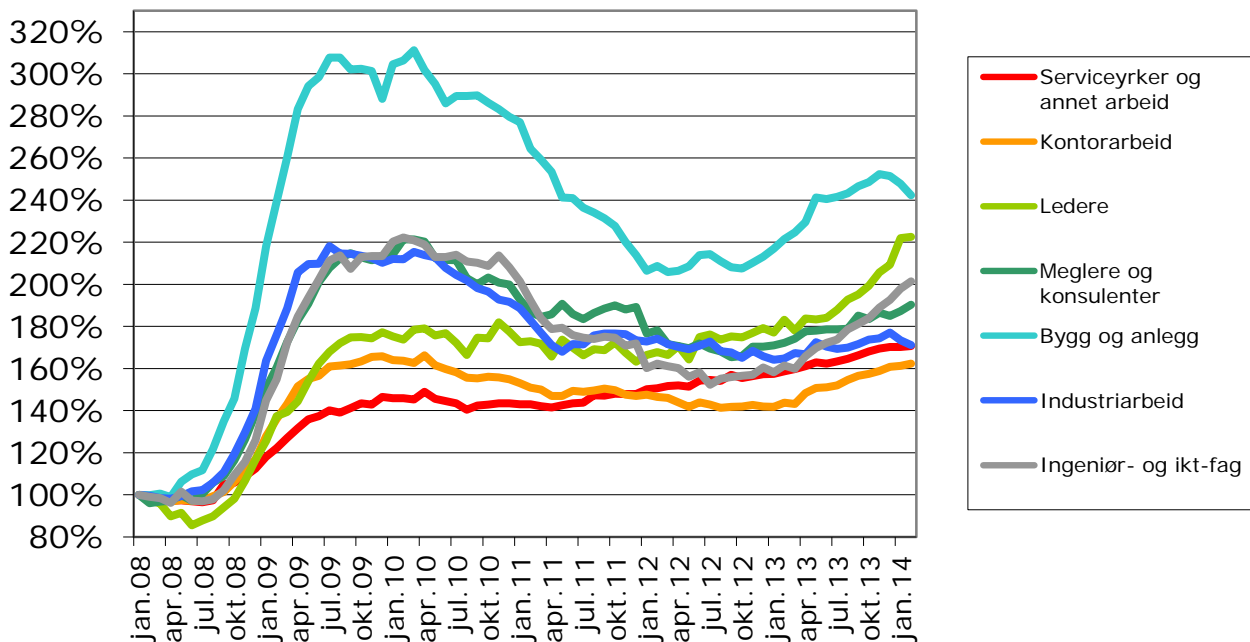
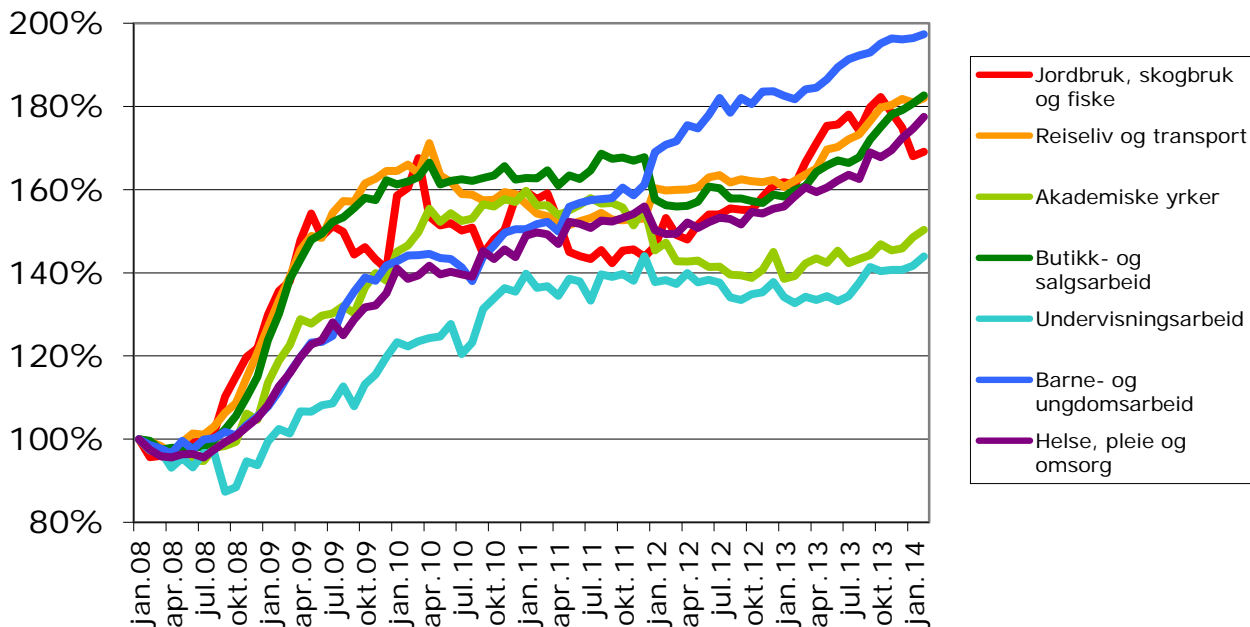
Figur 12. Prosentvis endring bruttoledighet, dekomponert i endring i helt ledige og arbeidssøkere på tiltak, etter statsborgerskap. Februar 2013 - februar 2014



Kilde: NAV

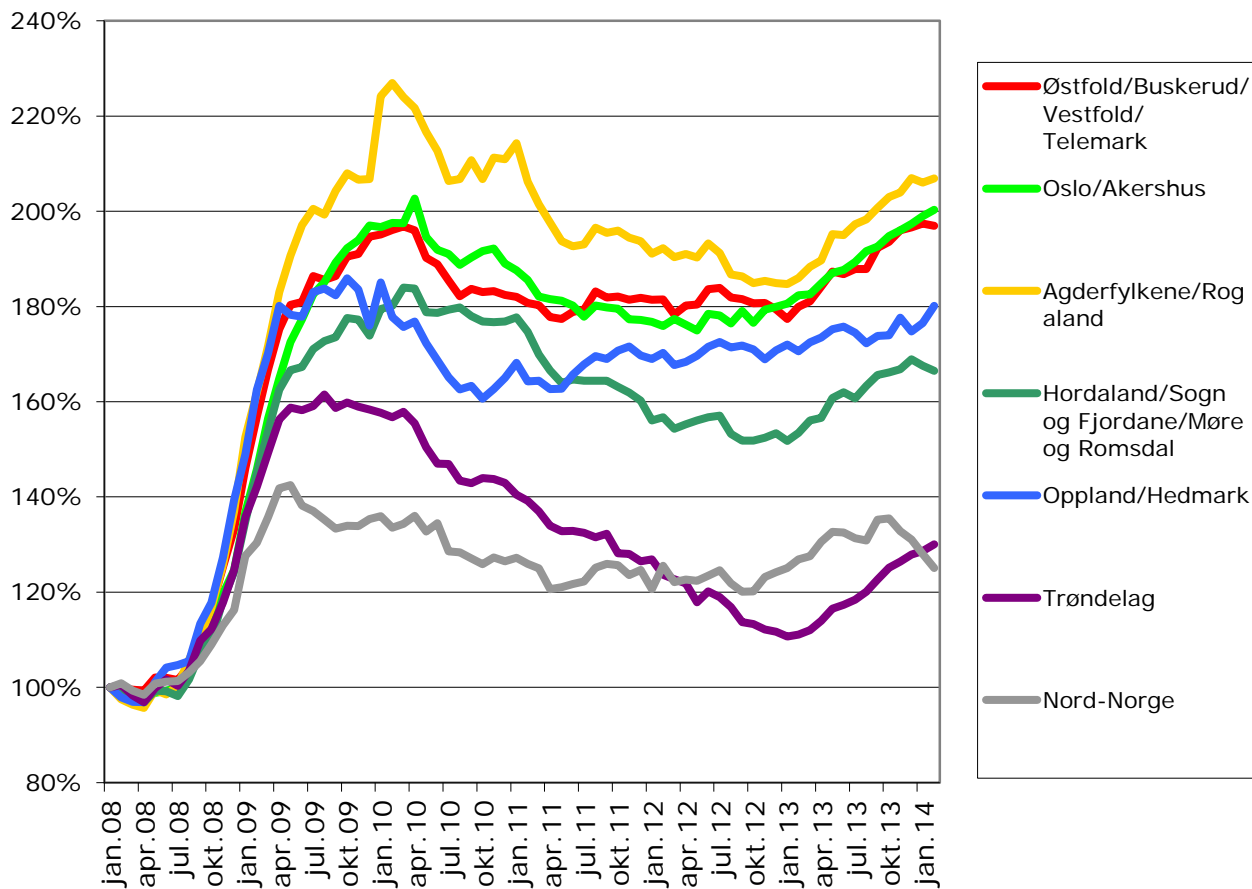
Figurvedlegg

Figur 13 og 14. Utviklingen i summen av registrerte arbeidsledige og arbeidssøkere på tiltak, etter yrkesbakgrunn. Januar 2008 – februar 2014. Januar 2008 = 100. Sesongkorrigererte tall



Kilde: NAV

Figur 15. Utviklingen i summen av registrerte arbeidsledige og arbeidssøkere på tiltak i regioner. Januar 2008 – februar 2014. Januar 2008 = 100. Sesongkorrigerte tall



Kilde: NAV