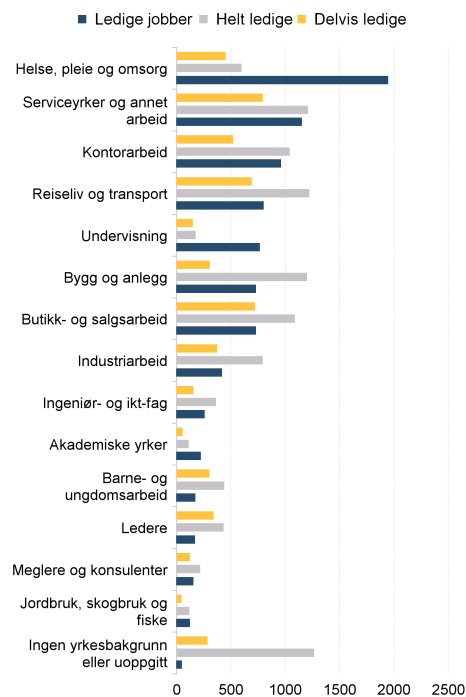


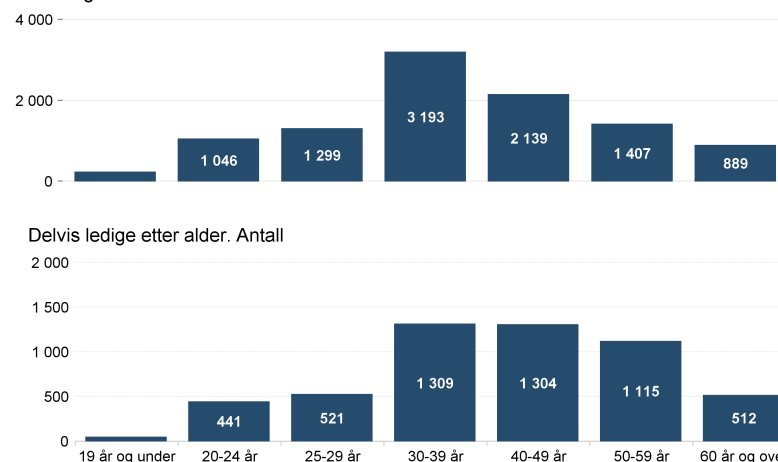
Om statistikken

Informasjonsarket viser status og utvikling for arbeidssøkerne i mars 2022. Antall personer færre enn 4 vises ikke i denne oversikten av hensyn til personvern. Det er dessuten brudd i statistikk over antall arbeidsledige fra og med november 2018 pga ny registreringsmetode. Mer om statistikken finner du på nav.no ved å følge lenkene under relatert informasjon på siden 'Hovedtall om arbeidsmarkedet'.

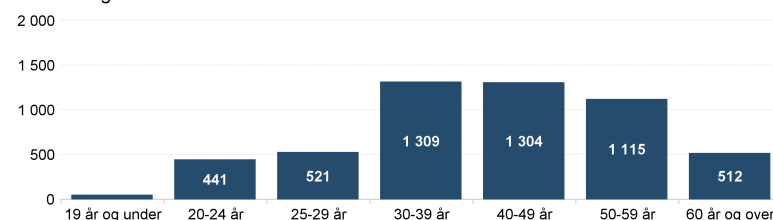
Helt og delvis ledige personer og helt ledige jobber. Antall



Helt ledige etter alder. Antall



Delvis ledige etter alder. Antall



Fakta om arbeidsledigheten, arbeidssøkere og helt ledige

Antall helt ledige personer var 10 200 i mars, mens antallet arbeidssøkere var 18 124. Antallet delvis ledige personer var 5 248. Arbeidssøkerne er summen helt ledige, delvis ledige og arbeidssøkere som deltar på tiltak.

I mars var helt ledige som andel av arbeidsstyrken 2,7 prosent.

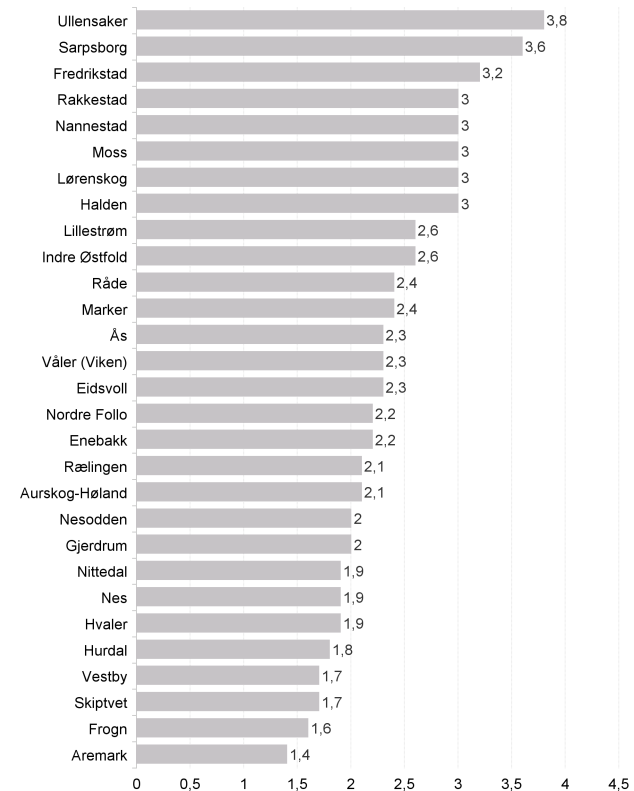
Det var 4 342 ledige kvinner og 5 858 ledige menn. Andelen helt ledige under 30 år av alle ledige var 25,2.

I mars var andel langtidsledige av alle ledige 38,5 prosent.

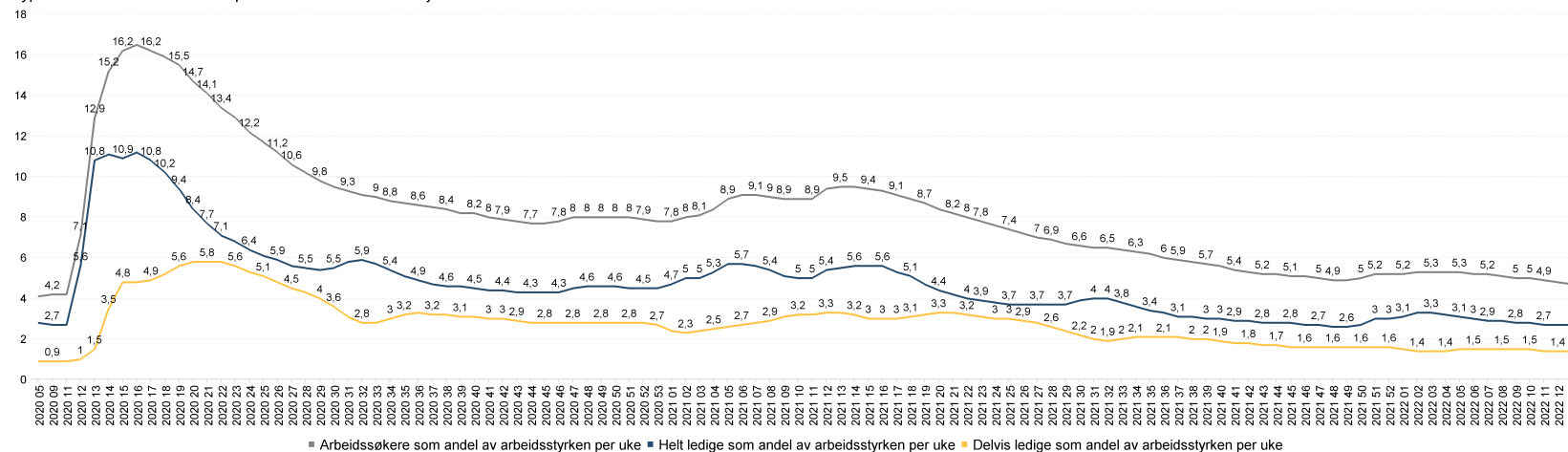
Det var til sammen 8 602 ledige stillinger.

// NAV Øst-Viken

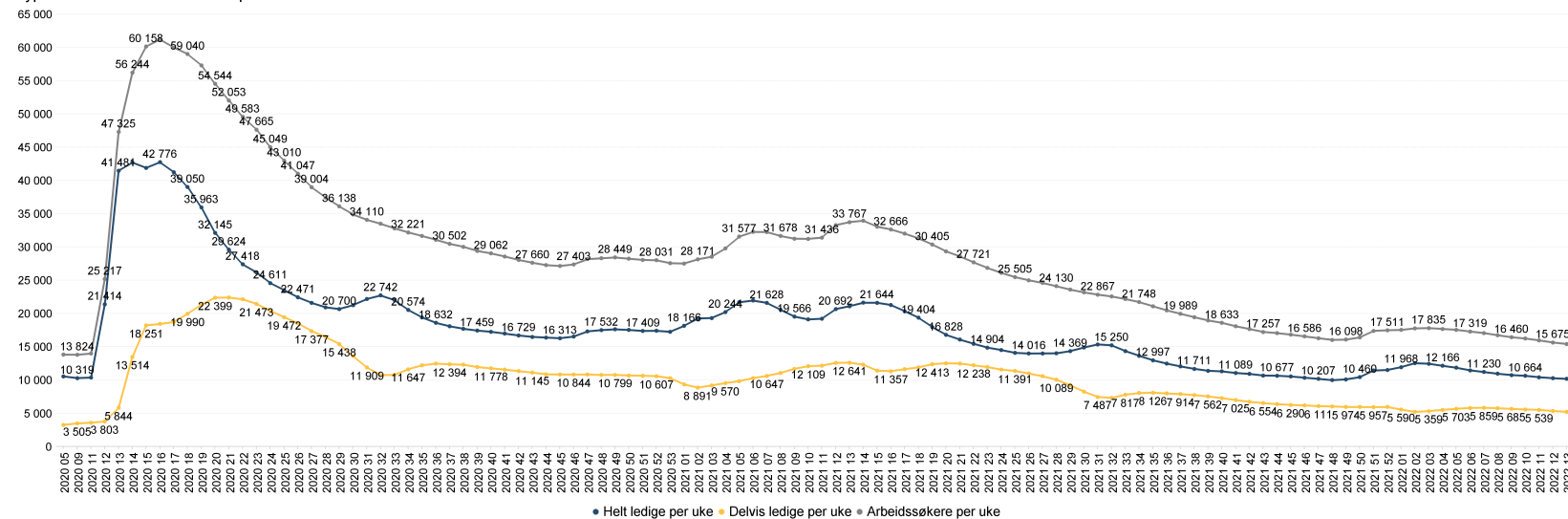
Helt ledige per kommune. Andel av arbeidsstyrken



Typer av arbeidssøkere fordelt på uke. Andel av arbeidsstyrken



Typer av arbeidssøkere fordelt på uke. Antall



Arbeidssøkere	Helt ledige	Endring helt ledige fra i fjor	Helt ledige som andel av arbeidsstyrken	Andel arbeidssøkere	Andel under 30 år	Andel langtidsledige av alle ledige	Antall langtidsledige	Delvis ledige	Ledige jobber	Antall kvinner	Antall menn	Arbeidssøkere etter yrkesbakgrunn. Antall	
												Arbeidssøkere	Antall
3001 Halden	774	438	-274	3	5,4	26,9	39	171	200	382	164	274	2 600
3002 Moss	1 257	716	-579	3	5,2	30,6	39,4	282	376	756	286	430	2 400
3003 Sarpsborg	1 700	962	-575	3,6	6,3	30,2	42,3	407	451	470	415	547	2 200
3004 Fredrikstad	2 336	1 290	-932	3,2	5,8	26,7	35,3	456	639	922	550	740	2 000
3011 Hvaler	85	42	-43	1,9	3,9	11,9	19	8	30	54	25	17	1 600
3012 Aremark	16	9	***	1,4	2,4	0,0	66,7	6	4	2	6	***	1 400
3013 Marker	62	42	***	2,4	3,6	33,3	28,6	12	14	14	12	30	1 000
3014 Indre Østfold	1 082	591	-450	2,6	4,8	26,9	35,9	212	354	404	250	341	800
3015 Skiptvet	66	33	-16	1,7	3,4	15,2	39,4	13	26	12	12	21	600
3016 Rakkestad	247	126	-81	3	5,9	29,4	27	34	85	72	54	72	400
3017 Råde	158	91	-76	2,4	4,2	19,8	30,8	28	48	63	34	57	200
3018 Våler (Viken)	133	71	-36	2,3	4,4	12,7	40,8	29	40	18	28	43	0
3019 Vestby	309	158	-243	1,7	3,3	24,7	34,8	55	104	363	64	94	0
3020 Nordre Follo	1 184	667	-614	2,2	3,8	21,9	43,3	289	324	728	283	384	0
3021 Ås	423	256	-193	2,3	3,8	23,0	40,6	104	101	237	109	147	0
3022 Frogn	303	133	-182	1,6	3,7	23,3	38,3	51	110	98	53	80	0
3023 Nesodden	363	203	-217	2	3,5	19,2	43,8	89	122	123	84	119	0
3026 Aurskog-Høland	347	190	-177	2,1	3,9	24,2	33,7	64	104	71	100	90	0
3027 Rælingen	416	216	-343	2,1	4	24,5	36,1	78	141	73	80	136	0
3028 Enebakk	256	130	-142	2,2	4,4	25,4	30	39	79	51	55	75	0
3029 Lørenskog	1 148	683	-671	3	5,1	26,6	46,3	316	295	608	292	391	0
3030 Lillestrøm	2 058	1 202	-1 549	2,6	4,4	24,4	36,9	444	593	1 201	519	683	0
3031 Nittedal	435	254	-283	1,9	3,3	22,4	44,1	112	131	120	107	147	0
3032 Gjerdrum	137	74	-106	2	3,6	20,3	32,4	24	46	40	34	40	0
3033 Ullensaker	1 377	818	-1 270	3,8	6,3	22,5	40,3	330	393	1 364	374	444	0
3034 Nes	428	235	-387	1,9	3,5	25,1	31,9	75	137	148	104	131	0
3035 Eidsvoll	568	310	-554	2,3	4,3	19,7	34,2	106	157	113	128	182	0
3036 Nannestad	393	235	-424	3	5	20,0	35,3	83	119	56	107	128	0
3037 Hurdal	63	25	-68	1,8	4,5	28,0	40	10	25	39	13	12	0
Øst-Viken	18 124	10 200	-10 492	2,7	4,7	25,22	38,5	3 927	5 248	8 602	4 342	5 858	0

