

Flere mottar arbeidsavklaringspenger i Øst-Viken

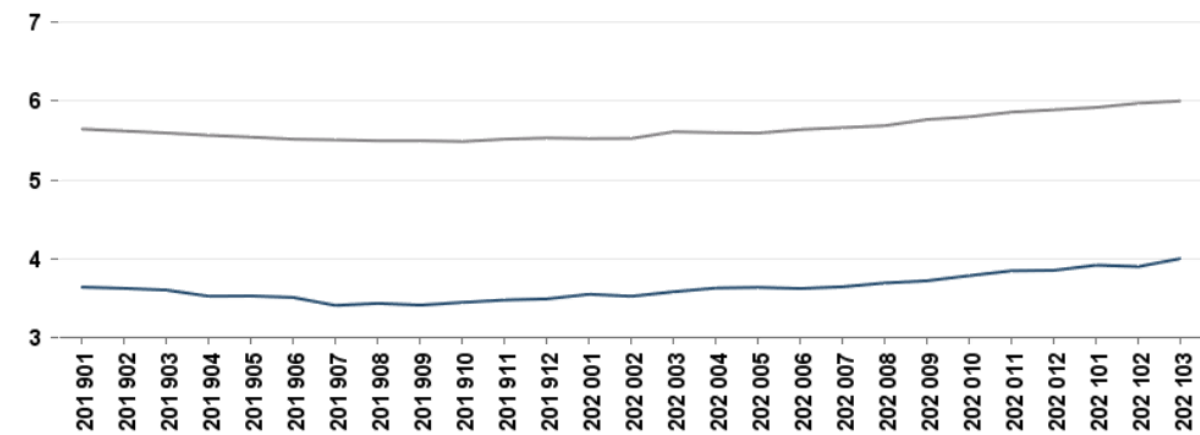
18 924 personer, i alderen fra 18 til 66 år, mottok arbeidsavklaringspenger (AAP) i Øst-Viken ved utgangen av mars. Det er en økning på 501 personer fra forrige måned, og utgjør en andel på 4 prosent. Hvis man sammenligner med mars i fjor, er økningen på 13,3 prosent, som er en økning på 2 200 personer.

Tallet har steget jevnt siden august, og fortsetter å øke. På landsbasis er antallet mottakere av AAP 130 000 personer i mars, en andel på 3,8 prosent.

- Koronapandemien har ført til en betydelig økning i antall personer som mottar AAP. I forbindelse med pandemien ble det mulig å forlenge AAP-perioden med inntil et halvt år, noe som har ført til at flere har fortsatt å motta stønaden. Utfordringer på arbeidsmarkedet ser med andre ord ut til å ha påvirket hvor mange som avslutter AAP og går ut arbeid. Vi forventer derfor en reduksjon i antallet nye mottakere etter hvert som forholdene på arbeidsmarkedet bedres, sier Steinar Hansen, direktør i NAV Øst-Viken.

Andel AAP-mottakere og personer med nedsatt arbeidsevne av befolkningen mellom 18-66 år i Øst-Viken fra januar 2019 til og med mars 2021

● Andel AAP-mottakere ★ Andel personer med nedsatt arbeidsevne

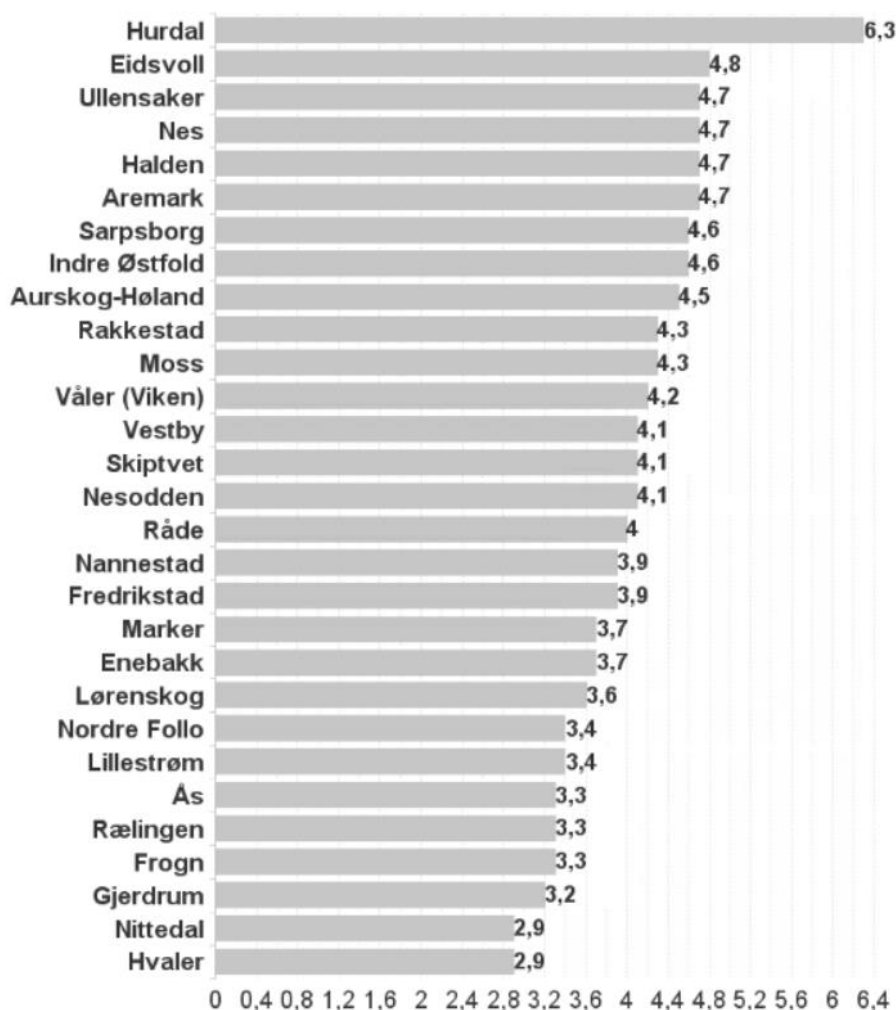


Hurdal har flest AAP-mottakere

Hurdal har den høyeste andelen AAP-mottakere i Øst-Viken og ligger på 6,3 prosent, mens Eidsvoll og Ullensaker har en andel på henholdsvis 4,8 og 4,7 prosent.

Aremark og Hurdal har størst økning med 0,8 prosentpoeng etterfulgt av Indre Østfold med 0,7 prosentpoengsøkning. Ett unntak er Frogn, som har en nedgang på 0,1 prosentpoeng.

Andel AAP-mottakere mellom 18-66 år i Øst-Viken fordelt på kommuner, mars 2021



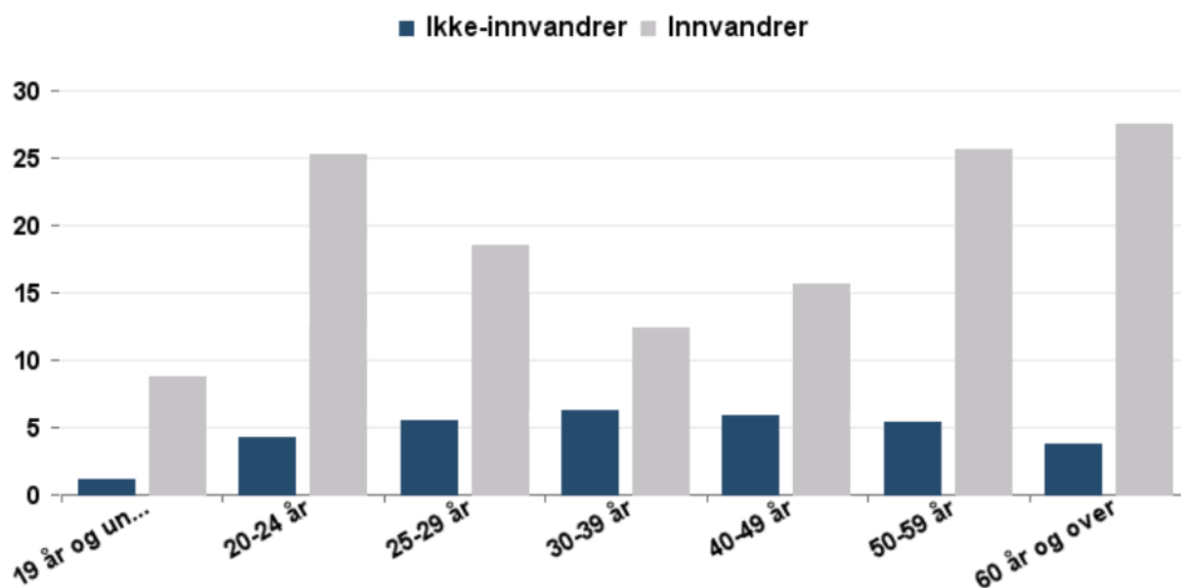
Flest med psykiske lidelser

Psykiske lidelser utgjør fortsatt den største diagnosegruppen, med 7 949 mottakere, som tilsvarer en andel på 41,9 prosent av AAP-mottakerne. 5 695 mottakere er diagnostisert med muskel- og skjelettlidelser, som er en andel på 30 prosent.

De fleste diagnosene har jevn utvikling, men det er likevel muskel- og skjelettlidelser som har hatt størst økning siden mars i fjor, med 0,4 prosentpoeng. Samtidig er det nedgang for diagnosen muskel- og skjelettlidelser i aldersgruppen under 30 år, sammenlignet med i fjor.

Innvandrere er høyest representert, spesielt aldersgruppen 60 år og eldre, hvor en andel på 27,5 prosent mottar AAP.

Andel AAP-mottakere etter alder inndelt etter innvandrere, ikke-innvandrere og alder i Øst-Viken mars 2021



	Nedsatt arbeidsevne	Antall AAP mottakere	Antall AAP mottakere i fjor	Andel av befolkningen (18-66)	Andel av befolkningen (18-66) i fjor	Endring i antall AAP-mottakere fra samme måned i fjor	Pst endring fra i fjor
3001 Halden	1 432	920	854	4,7	4,4	66	7,7
3002 Moss	2 078	1 315	1 144	4,3	3,7	171	14,9
3003 Sarpsborg	2 734	1 638	1 505	4,6	4,2	133	8,8
3004 Fredrikstad	3 668	2 059	1 871	3,9	3,6	188	10
3011 Hvaler	142	81	81	2,9	2,9	***	0
3012 Aremark	53	38	32	4,7	3,9	6	18,8
3013 Marker	129	80	75	3,7	3,5	5	6,7
3014 Indre Østfold	1 984	1 297	1 101	4,6	3,9	196	17,8
3015 Skiptvet	147	97	93	4,1	3,9	4	4,3
3016 Rakkestad	303	216	185	4,3	3,6	31	16,8
3017 Råde	237	183	153	4	3,3	30	19,6
3018 Våler (Viken)	252	156	147	4,2	4	9	6,1
3019 Vestby	619	461	441	4,1	4	20	4,5
3020 Nordre Follo	1 782	1 260	1 102	3,4	3	158	14,3
3021 Ås	613	443	377	3,3	2,8	66	17,5
3022 Frogn	471	320	329	3,3	3,4	-9	-2,7
3023 Nesodden	625	498	431	4,1	3,5	67	15,5
3026 Aurskog-Høland	651	494	438	4,5	4,1	56	12,8
3027 Rælingen	540	394	326	3,3	2,7	68	20,9
3028 Enebakk	371	261	232	3,7	3,3	29	12,5
3029 Lørenskog	1 522	1 002	879	3,6	3,3	123	14
3030 Lillestrøm	2 713	1 909	1 646	3,4	3	263	16
3031 Nittedal	801	443	390	2,9	2,6	53	13,6
3032 Gjerdrum	203	142	139	3,2	3,2	***	2,2
3033 Ullensaker	1 611	1 227	967	4,7	3,8	260	26,9
3034 Nes	920	700	661	4,7	4,5	39	5,9
3035 Eidsvoll	1 124	805	703	4,8	4,4	102	14,5
3036 Nannestad	535	376	310	3,9	3,4	66	21,3
3037 Hurdal	144	109	95	6,3	5,5	14	14,7
Øst-Viken	28 402	18 924	16 707	4	3,6	2 217	13,3

For mer informasjon, kontakt kommunikasjonsrådgiver Sigmund Haugedal – telefon: 976 34 580 eller e-post: sigmund.haugedal@nav.no