



### April 2022

"Om statistikken - Arbeidssøkere", "Om statistikken - Ledige stillinger" og "Om statistikken - Sesongjustering" finner du på [nav.no](https://nav.no) ved å følge lenkene under relatert informasjon på siden "Hovedtall om arbeidsmarkedet"

I henhold til Statistikklovens § 7-1 har NAV valgt å erstatte verdier i celler hvor tallene er mindre enn 4 med spesialtegn «\*». Dette er for å sikre at verdiene ikke kan føres tilbake til identifiserbare enkeltpersoner.

Til 2021 var arbeidsstyrken i NAVs statistikk basert på SSBs arbeidskraftundersøkelse (AKU). Fra 2022 endres det til å bruke registerbaserte tall fra SSB kombinert med tall fra NAV.

I perioden 2017 - 2020 gjennomføres det en kommune- og regionreform hvor kommuner og fylker slås sammen og endres. I arbeidsmarkedsstatistikken vil tallene i hovedsak presenteres etter gjeldende kommune og fylkesinndeling.

Det er brudd i statistikk over antall arbeidsledige fra og med november 2018 pga ny registreringsmetode. Bruddet anses å være tilnærmet ferdig per januar 2019. Dermed er tall fra januar 2020 sammenlignbare med året før.



# Hovedtall om arbeidsmarkedet. Fylkevalg. En måned

## 1. Arbeidssøkere fordelt på hovedgrupper og kjønn

April 2022

34 Innlandet

I alt

	Antall	Prosent av arbeidsstyrken	Endring fra i fjor Antall	Endring fra i fjor Prosent
Helt ledige	2 908	1,6	-2 343	-45
Delvis ledige	1 625	0,9	-2 243	-58
Arbeidssøkere på tiltak	1 046	0,6	-118	-10

Kvinner

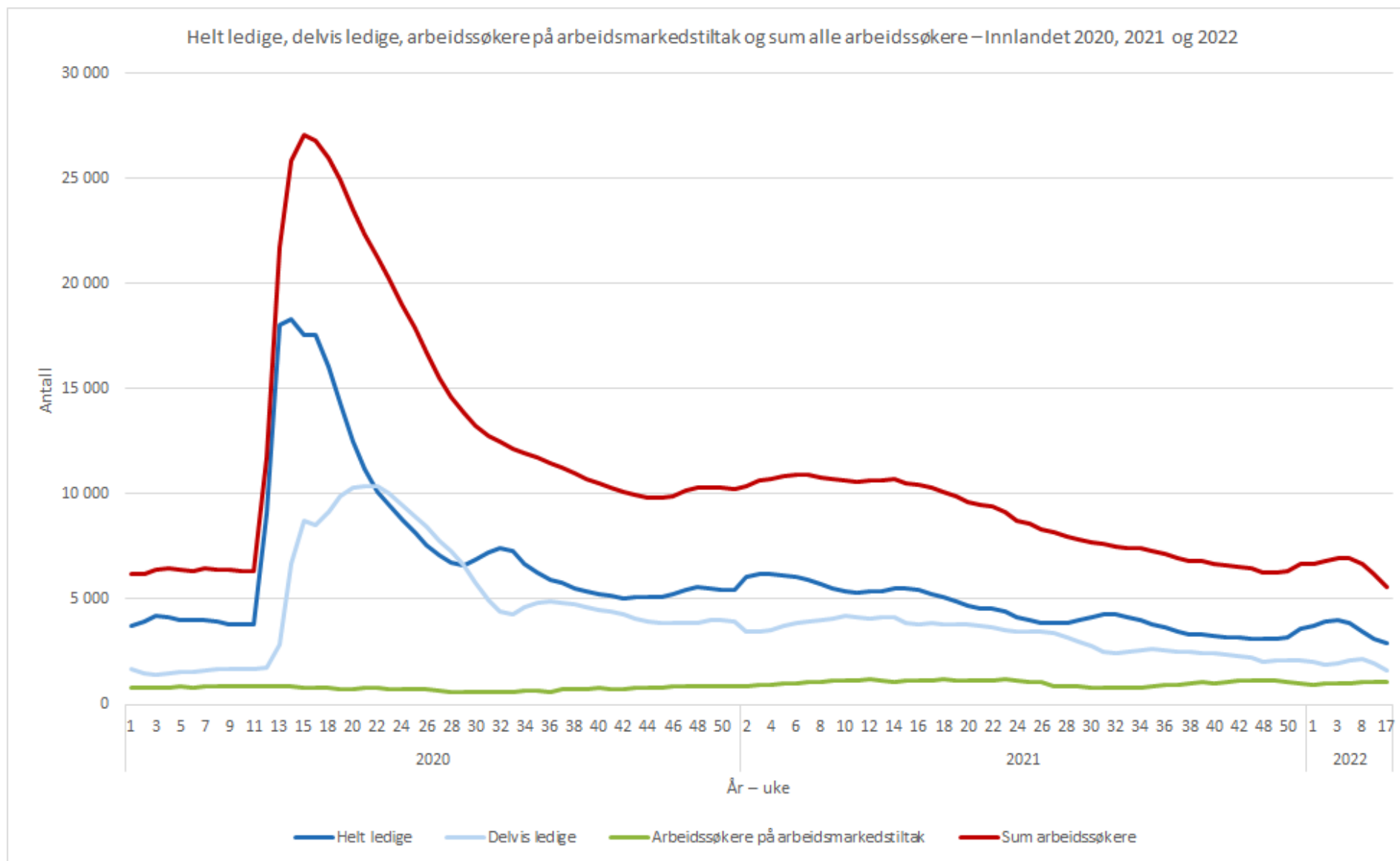
	Antall	Prosent av arbeidsstyrken	Endring fra i fjor Antall	Endring fra i fjor Prosent
Helt ledige	1 172	1,3	-958	-45
Delvis ledige	891	1,0	-1 213	-58
Arbeidssøkere på tiltak	508	0,6	-55	-10

Menn

	Antall	Prosent av arbeidsstyrken	Endring fra i fjor Antall	Endring fra i fjor Prosent
Helt ledige	1 736	1,8	-1 385	-44
Delvis ledige	734	0,7	-1 030	-58
Arbeidssøkere på tiltak	538	0,5	-63	-10

Uke 1 2020 – uke 17 2022

Innlandet



Metoden for å beregne arbeidsstyrken er endret fra 2022. Endringen medfører et mindre brudd i tallene fra uke 3 til uke 4 i grafen.

## 2. Helt ledige fordelt på alder og kjønn

April 2022

34 Innlandet

I alt

	Antall	Prosent av arbeidsstyrken	Endring fra i fjor Antall	Endring fra i fjor Prosent
<b>I alt</b>	<b>2 908</b>	<b>1,6</b>	<b>-2 343</b>	<b>-45</b>
19 år og under	108	1,2	-49	-31
20-24 år	413	2,7	-338	-45
25-29 år	383	2,3	-361	-49
30-39 år	740	2,1	-650	-47
40-49 år	543	1,4	-428	-44
50-59 år	426	1	-338	-44
60 år og over	295	1	-179	-38

Kvinner

	Antall	Prosent av arbeidsstyrken	Endring fra i fjor Antall	Endring fra i fjor Prosent
<b>I alt</b>	<b>1 172</b>	<b>1,3</b>	<b>-958</b>	<b>-45</b>
19 år og under	43	0,9	-28	-39
20-24 år	129	1,8	-156	-55
25-29 år	174	2,2	-112	-39
30-39 år	347	2,1	-281	-45
40-49 år	219	1,2	-174	-44
50-59 år	170	0,8	-127	-43
60 år og over	90	0,8	-80	-47

Menn

	Antall	Prosent av arbeidsstyrken	Endring fra i fjor Antall	Endring fra i fjor Prosent
<b>I alt</b>	<b>1 736</b>	<b>1,8</b>	<b>-1 385</b>	<b>-44</b>
19 år og under	65	1,5	-21	-24
20-24 år	284	3,5	-182	-39
25-29 år	209	2,3	-249	-54
30-39 år	393	2,1	-369	-48
40-49 år	324	1,6	-254	-44
50-59 år	256	1,1	-211	-45
60 år og over	205	1,2	-99	-33

## 3. Helt ledige fordelt på kommune

April 2022

34 Innlandet

	Antall	Prosent av arbeidsstyrken	Endring fra i fjor Antall	Endring fra i fjor Prosent
<b>I alt</b>	<b>2 908</b>	<b>1,6</b>	<b>-2 343</b>	<b>-45</b>
3401 Kongsvinger	159	1,9	-100	-39
3403 Hamar	264	1,7	-201	-43
3405 Lillehammer	159	1,1	-222	-58
3407 Gjøvik	253	1,7	-223	-47
3411 Ringsaker	252	1,4	-191	-43
3412 Løten	79	2,1	-37	-32
3413 Stange	172	1,6	-85	-33
3414 Nord-Odal	46	2,0	-27	-37
3415 Sør-Odal	66	1,6	-46	-41
3416 Eidskog	63	2,2	-28	-31
3417 Grue	64	3,1	-7	-10
3418 Åsnes	44	1,3	-44	-50
3419 Våler (Innlandet)	42	2,5	-7	-14
3420 Elverum	201	1,9	-79	-28
3421 Trysil	91	2,7	-150	-62
3422 Åmot	43	2,1	-18	-30
3423 Stor-Elvdal	13	1,3	-17	-57
3424 Rendalen	7	0,9	-5	-42
3425 Engerdal	4	0,6	-8	-67
3426 Tolga	10	1,3	-2	-17
3427 Tynset	22	0,7	-19	-46
3428 Alvdal	7	0,5	-4	-36
3429 Folldal	6	0,8	-10	-63
3430 Os	14	1,3	2	17
3431 Dovre	17	1,4	-19	-53
3432 Lesja	6	0,6	-5	-45
3433 Skjåk	8	0,7	-15	-65
3434 Lom	15	1,3	-18	-55
3435 Vågå	27	1,5	-33	-55
3436 Nord-Fron	44	1,6	-51	-54
3437 Sel	55	2,0	-43	-44
3438 Sør-Fron	14	0,9	-37	-73
3439 Ringebu	32	1,5	-62	-66
3440 Øyer	33	1,2	-66	-67
3441 Gausdal	32	1,0	-20	-38



# Hovedtall om arbeidsmarkedet. Fylkevalg. En måned

## 3. Helt ledige fordelt på kommune

### 34 Innlandet

	Antall	Prosent av arbeidsstyrken	Endring fra i fjor Antall	Endring fra i fjor Prosent
<b>I alt</b>	<b>2 908</b>	<b>1,6</b>	<b>-2 343</b>	<b>-45</b>
3442 Østre Toten	112	1,5	-68	-38
3443 Vestre Toten	113	1,7	-67	-37
3446 Gran	103	1,5	-125	-55
3447 Søndre Land	53	2,0	-39	-42
3448 Nordre Land	54	1,7	-32	-37
3449 Sør-Aurdal	15	1,0	-9	-38
3450 Etnedal	6	1,0	-6	-50
3451 Nord-Aurdal	53	1,6	-39	-42
3452 Vestre Slidre	8	0,7	-17	-68
3453 Øystre Slidre	19	1,0	-40	-68
3454 Vang	8	0,9	-4	-33

## 4a. Helt ledige fordelt på yrke

April 2022

34 Innlandet

	Antall	Endring fra i fjor Antall	Endring fra i fjor Prosent
<b>I alt</b>	<b>2 908</b>	<b>-2 343</b>	<b>-45</b>
Ledere	84	-60	-42
Ingeniør- og ikt-fag	88	-73	-45
Undervisning	57	-26	-31
Akademiske yrker	35	-27	-44
Helse, pleie og omsorg	206	-107	-34
Barne- og ungdomsarbeid	129	-19	-13
Meglere og konsulenter	45	-49	-52
Kontorarbeid	207	-206	-50
Butikk- og salgsarbeid	328	-321	-49
Jordbruk, skogbruk og fiske	67	-31	-32
Bygg og anlegg	363	-303	-45
Industriarbeid	275	-179	-39
Reiseliv og transport	312	-574	-65
Serviceyrker og annet arbeid	348	-282	-45
Ingen yrkesbakgrunn eller uoppgitt	364	-86	-19

## 4b. Helt ledige fordelt på yrke og kjønn

April 2022

34 Innlandet

Kvinner

	Antall	Endring fra i fjor Antall	Endring fra i fjor Prosent
<b>I alt kvinner</b>	<b>1 172</b>	<b>-958</b>	<b>-45</b>
Ledere	18	-32	-64
Ingeniør- og ikt-fag	18	-7	-28
Undervisning	29	-25	-46
Akademiske yrker	18	-14	-44
Helse, pleie og omsorg	157	-42	-21
Barne- og ungdomsarbeid	92	-23	-20
Meglere og konsulenter	18	-15	-45
Kontorarbeid	100	-127	-56
Butikk- og salgsarbeid	168	-196	-54
Jordbruk, skogbruk og fiske	20	-12	-38
Bygg og anlegg	16	-8	-33
Industriarbeid	54	-40	-43
Reiseliv og transport	101	-256	-72
Serviceyrker og annet arbeid	180	-127	-41
Ingen yrkesbakgrunn eller uoppgitt	183	-34	-16

34 Innlandet

Menn

	Antall	Endring fra i fjor Antall	Endring fra i fjor Prosent
<b>I alt menn</b>	<b>1 736</b>	<b>-1 385</b>	<b>-44</b>
Ledere	66	-28	-30
Ingeniør- og ikt-fag	70	-66	-49
Undervisning	28	-1	-3
Akademiske yrker	17	-13	-43
Helse, pleie og omsorg	49	-65	-57
Barne- og ungdomsarbeid	37	4	12
Meglere og konsulenter	27	-34	-56
Kontorarbeid	107	-79	-42
Butikk- og salgsarbeid	160	-125	-44
Jordbruk, skogbruk og fiske	47	-19	-29
Bygg og anlegg	347	-295	-46
Industriarbeid	221	-139	-39
Reiseliv og transport	211	-318	-60
Serviceyrker og annet arbeid	168	-155	-48
Ingen yrkesbakgrunn eller uoppgitt	181	-52	-22



April 2022

34 Innlandet

I alt

	Antall	Endring fra i fjor Antall	Endring fra i fjor Prosent
<b>I alt</b>	<b>2 908</b>	<b>-2 343</b>	<b>-45</b>
Under 4 uker	394	-174	-31
4-12 uker	489	-410	-46
13-25 uker	549	-642	-54
26-51 uker	414	-437	-51
52-77 uker	324	-718	-69
78-103 uker	200	-68	-25
104 uker og mer	538	106	25

Kvinner

	Antall	Endring fra i fjor Antall	Endring fra i fjor Prosent
<b>I alt kvinner</b>	<b>1 172</b>	<b>-958</b>	<b>-45</b>
Under 4 uker	168	-72	-30
4-12 uker	196	-153	-44
13-25 uker	192	-269	-58
26-51 uker	169	-182	-52
52-77 uker	135	-312	-70
78-103 uker	84	-16	-16
104 uker og mer	228	46	25

Menn

	Antall	Endring fra i fjor Antall	Endring fra i fjor Prosent
<b>I alt menn</b>	<b>1 736</b>	<b>-1 385</b>	<b>-44</b>
Under 4 uker	226	-102	-31
4-12 uker	293	-257	-47
13-25 uker	357	-373	-51
26-51 uker	245	-255	-51
52-77 uker	189	-406	-68
78-103 uker	116	-52	-31
104 uker og mer	310	60	24

## 6. Helt ledige<sup>2</sup>, tidsserie måned

Januar 2012 - april 2022 34 Innlandet

	Januar	Februar	Mars	April	Mai	Juni	Juli	August	September	Oktober	November	Desember
2022	3 881	3 428	3 144	2 908								
2021	6 209	5 730	5 403	5 251	4 552	3 850	4 144	3 806	3 301	3 120	3 102	3 173
2020	4 033	3 818	18 321	16 070	10 100	7 062	7 225	6 247	5 228	5 076	5 564	5 408
2019	4 175	3 997	3 878	3 776	3 474	3 394	3 699	3 597	3 467	3 396	3 513	3 587
2018	3 530	3 374	3 331	3 297	2 942	2 896	3 399	3 309	3 208	3 247	3 515	3 662
2017	3 950	4 008	3 733	3 655	3 225	3 222	3 335	3 282	3 057	2 993	3 064	3 118
2016	4 618	4 413	4 364	4 180	3 719	3 757	4 051	3 906	3 487	3 461	3 509	3 484
2015	4 940	4 788	4 685	4 521	4 056	4 055	4 470	4 300	3 837	3 900	3 827	3 938
2014	5 462	5 361	5 141	4 932	4 622	4 628	5 068	4 847	4 381	4 234	4 170	4 323
2013	5 141	4 887	4 917	4 838	4 574	4 569	5 001	4 846	4 529	4 479	4 555	4 646
2012	5 026	4 914	4 636	4 711	4 286	4 309	4 735	4 582	4 155	4 095	4 003	4 296

<sup>2</sup> Det er brudd i statistikk over antall arbeidsledige fra og med november 2018 pga ny registreringsmetode.

[Les kapittel 5 i «Om statistikken – arbeidssøkere» på nav.no](#)

Januar 2012 - april 2022 34 Innlandet

	Januar	Februar	Mars	April	Mai	Juni	Juli	August	September	Oktober	November	Desember
2022	2,1	1,8	1,7	1,6								
2021	3,4	3,2	3,0	2,9	2,5	2,1	2,3	2,1	1,8	1,7	1,7	1,8
2020	2,1	2,0	9,7	8,5	5,4	3,8	3,8	3,3	2,8	2,7	3,0	2,9
2019	2,2	2,1	2,1	2,0	1,8	1,8	2,0	1,9	1,8	1,8	1,9	1,9
2018	1,9	1,8	1,8	1,8	1,6	1,5	1,8	1,8	1,7	1,7	1,9	2,0
2017	2,1	2,1	2,0	1,9	1,7	1,7	1,8	1,7	1,6	1,6	1,6	1,7
2016	2,5	2,3	2,3	2,2	2,0	2,0	2,2	2,1	1,9	1,8	1,9	1,9
2015	2,7	2,6	2,5	2,4	2,2	2,2	2,4	2,3	2,1	2,1	2,1	2,1
2014	3,0	2,9	2,8	2,7	2,5	2,5	2,7	2,6	2,4	2,3	2,3	2,3
2013	2,8	2,6	2,7	2,6	2,5	2,5	2,7	2,6	2,4	2,4	2,5	2,5
2012	2,7	2,7	2,5	2,6	2,3	2,3	2,6	2,5	2,3	2,2	2,2	2,3

<sup>2</sup> Det er brudd i statistikk over antall arbeidsledige fra og med november 2018 pga ny registreringsmetode.

[Les kapittel 5 i «Om statistikken – arbeidssøkere» på nav.no](#)

## 8. Arbeidssøkere på tiltak fordelt på kommune

April 2022

34 Innlandet

	Antall	Prosent av arbeidsstyrken	Endring fra i fjor Antall	Endring fra i fjor Prosent
<b>I alt</b>	<b>1 046</b>	<b>0,6</b>	<b>-118</b>	<b>-10</b>
3401 Kongsvinger	45	0,6	2	5
3403 Hamar	104	0,7	12	13
3405 Lillehammer	93	0,6	-8	-8
3407 Gjøvik	93	0,6	19	26
3411 Ringsaker	93	0,5	0	0
3412 Løten	17	0,4	-6	-26
3413 Stange	86	0,8	-34	-28
3414 Nord-Odal	9	0,4	-2	-18
3415 Sør-Odal	15	0,4	3	25
3416 Eidskog	24	0,9	-5	-17
3417 Grue	6	0,3	-5	-45
3418 Åsnes	6	0,2	-8	-57
3419 Våler (Innlandet)	17	1,0	3	21
3420 Elverum	66	0,6	-30	-31
3421 Trysil	5	0,2	-2	-29
3422 Åmot	11	0,5	3	38
3423 Stor-Elvdal	6	0,6	-3	-33
3424 Rendalen	*	0,1	*	*
3425 Engerdal	*	0,2	*	*
3426 Tolga	*	0,3	*	*
3427 Tynset	10	0,3	-11	-52
3428 Alvdal	4	0,3	0	0
3429 Folldal	*	0,3	*	*
3430 Os	*	0,3	*	*
3431 Dovre	8	0,6	0	0
3432 Lesja	6	0,6	-1	-14
3433 Skjåk	*	0,2	*	*
3434 Lom	*	0,0	*	*
3435 Vågå	19	1,0	-1	-5
3436 Nord-Fron	17	0,6	-7	-29
3437 Sel	17	0,6	-3	-15
3438 Sør-Fron	7	0,5	-6	-46
3439 Ringebu	9	0,4	-7	-44
3440 Øyer	13	0,5	-1	-7
3441 Gausdal	12	0,4	-2	-14

## 8. Arbeidssøkere på tiltak fordelt på kommune

April 2022

34 Innlandet

	Antall	Prosent av arbeidsstyrken	Endring fra i fjor Antall	Endring fra i fjor Prosent
<b>I alt</b>	<b>1 046</b>	<b>0,6</b>	<b>-118</b>	<b>-10</b>
3442 Østre Toten	53	0,7	18	51
3443 Vestre Toten	41	0,6	-7	-15
3446 Gran	65	0,9	-4	-6
3447 Søndre Land	10	0,4	-3	-23
3448 Nordre Land	15	0,5	-4	-21
3449 Sør-Aurdal	4	0,3	-1	-20
3450 Etnedal	*	0,5	*	*
3451 Nord-Aurdal	14	0,4	-9	-39
3452 Vestre Slidre	6	0,5	1	20
3453 Øystre Slidre	*	0,2	*	*
3454 Vang	*	0,4	*	*

## 9. Arbeidssøkere på tiltak fordelt på tiltaksgrupper og kjønn

April 2022

34 Innlandet

I alt

	Antall	Endring fra i fjor Antall	Endring fra i fjor Prosent
<b>I alt</b>	<b>1 046</b>	<b>-118</b>	<b>-10</b>
Avklaringstiltak	38	-11	-22
Oppfølging	430	-66	-13
Opplæring	257	-29	-10
Lønnstilskudd	137	-14	-9
Arbeidspraksis	184	2	1

Kvinner

	Antall	Endring fra i fjor Antall	Endring fra i fjor Prosent
<b>I alt kvinner</b>	<b>508</b>	<b>-55</b>	<b>-10</b>
Avklaringstiltak	18	-8	-31
Oppfølging	214	-31	-13
Opplæring	137	-12	-8
Lønnstilskudd	42	0	0
Arbeidspraksis	97	-4	-4

Menn

	Antall	Endring fra i fjor Antall	Endring fra i fjor Prosent
<b>I alt menn</b>	<b>538</b>	<b>-63</b>	<b>-10</b>
Avklaringstiltak	20	-3	-13
Oppfølging	216	-35	-14
Opplæring	120	-17	-12
Lønnstilskudd	95	-14	-13
Arbeidspraksis	87	6	7



# Hovedtall om arbeidsmarkedet. Fylkevalg. En måned

10. Tilgang: Antall nye registrerte arbeidssøkere i perioden fordelt på registreringsbegrunnelse og kjønn

April 2022

34 Innlandet

I alt

	Antall
<b>I alt</b>	<b>555</b>
Er permittert eller kommer til å bli permittert	52
Er usikker på jobbsituasjonen min	62
Har akkurat fullført utdanning, militærtjeneste eller annet	37
Har aldri vært i jobb	51
Har deltidsjobb, men vil jobbe mer	33
Har ikke vært i jobb de siste 2 årene	43
Har jobb men vil bytte	9
Har jobb og ønsker å fortsette i den jobben jeg er i	33
Har mistet eller kommer til å miste jobben	182
Har sagt opp eller kommer til å si opp	47
Ukjent eller ikke oppgitt	6

Kvinner

	Antall
<b>I alt kvinner</b>	<b>243</b>
Er permittert eller kommer til å bli permittert	16
Er usikker på jobbsituasjonen min	39
Har akkurat fullført utdanning, militærtjeneste eller annet	7
Har aldri vært i jobb	31
Har deltidsjobb, men vil jobbe mer	20
Har ikke vært i jobb de siste 2 årene	19
Har jobb men vil bytte	5
Har jobb og ønsker å fortsette i den jobben jeg er i	19
Har mistet eller kommer til å miste jobben	66
Har sagt opp eller kommer til å si opp	16
Ukjent eller ikke oppgitt	5



# Hovedtall om arbeidsmarkedet. Fylkevalg. En måned

## 10. Tilgang: Antall nye registrerte arbeidssøkere i perioden fordelt på registreringsbegrunnelse og kjønn

April 2022

Menn

	Antall
<b>I alt menn</b>	<b>312</b>
Er permittert eller kommer til å bli permittert	36
Er usikker på jobbsituasjonen min	23
Har akkurat fullført utdanning, militærtjeneste eller annet	30
Har aldri vært i jobb	20
Har deltidsjobb, men vil jobbe mer	13
Har ikke vært i jobb de siste 2 årene	24
Har jobb men vil bytte	4
Har jobb og ønsker å fortsette i den jobben jeg er i	14
Har mistet eller kommer til å miste jobben	116
Har sagt opp eller kommer til å si opp	31
Ukjent eller ikke oppgitt	*



April 2022 34 Innlandet

Antall ansettelsesforhold per person 1,03

Tilgang  
arbeidssøkere

**I alt 555**

Har akkurat fullført utdanning, militærtjeneste eller annet 37

Har aldri vært i jobb 51

Har ikke vært i jobb de siste 2 årene 43

**I alt har ikke hatt en jobb 131**

Jordbruk, skogbruk og fiske 7

Bergverksdrift og utvinning \*

Industri 24

Elektrisitet-, vann og renovasjon \*

Bygge- og anleggsvirksomhet 39

Varehandel, reparasjon av motorvogner 46

Transport og lagring 25

Overnattings- og serveringsvirksomhet 35

Informasjon og kommunikasjon 6

Finansierings- og forsikringsvirksomhet \*

Omsetning og drift av fast eiendom \*

Faglig, vitenskapelig og teknisk tjenesteyting 10

Forretningsmessig tjenesteyting 26

Off. adm., forsvar, sosialforsikring \*

Undervisning 13

Helse- og sosialtjenester 50

Private tjenester ellers 32

Ukjent 103

**I alt har hatt en jobb 424**



# Hovedtall om arbeidsmarkedet. Fylkevalg. En måned

## 11. Tilgang av registrerte ledige stillinger fordelt på registreringskilde

April 2022

34 Innlandet

	Antall	Endring fra i fjor per virkedag Prosent
<b>I alt</b>	<b>2 535</b>	<b>-1</b>
Meldt til NAV	307	-15
Offentlig utlyst	2 228	1

Virkedager denne måned: 17

Virkedager denne måned i fjor: 22

April 2022

34 Innlandet

	Antall	Endring fra i fjor per virkedag Prosent
<b>I alt</b>	<b>2 535</b>	<b>-1</b>
3401 Kongsvinger	150	30
3403 Hamar	310	3
3405 Lillehammer	341	35
3407 Gjøvik	259	-10
3411 Ringsaker	207	-10
3412 Løten	26	40
3413 Stange	60	-22
3414 Nord-Odal	16	-37
3415 Sør-Odal	29	71
3416 Eidskog	25	-40
3417 Grue	24	-46
3418 Åsnes	18	-33
3419 Våler (Innlandet)	11	103
3420 Elverum	172	-7
3421 Trysil	66	36
3422 Åmot	30	0
3423 Stor-Elvdal	9	-35
3424 Rendalen	8	-14
3425 Engerdal	8	-48
3426 Tolga	12	211
3427 Tynset	52	-8
3428 Alvdal	5	-94
3429 Folldal	8	-26
3430 Os	7	81
3431 Dovre	30	159
3432 Lesja	20	159
3433 Skjåk	29	241
3434 Lom	15	-41
3435 Vågå	19	207
3436 Nord-Fron	25	-62
3437 Sel	60	135
3438 Sør-Fron	41	563
3439 Ringebru	20	-41
3440 Øyer	26	-24
3441 Gausdal	13	-24



# Hovedtall om arbeidsmarkedet. Fylkevalg. En måned

## 12. Tilgang av registrerte ledige stillinger fordelt på kommune

April 2022

34 Innlandet

	Antall	Endring fra i fjor per virkedag Prosent
<b>I alt</b>	<b>2 535</b>	<b>-1</b>
3442 Østre Toten	49	29
3443 Vestre Toten	67	10
3446 Gran	77	42
3447 Søndre Land	19	-44
3448 Nordre Land	23	-12
3449 Sør-Aurdal	21	-74
3450 Etnedal	1	-74
3451 Nord-Aurdal	70	16
3452 Vestre Slidre	16	38
3453 Øystre Slidre	29	-11
3454 Vang	12	-3



# Hovedtall om arbeidsmarkedet. Fylkevalg. En måned

## 13. Tilgang av registrerte ledige stillinger fordelt på yrke

April 2022

34 Innlandet

	Antall	Endring fra i fjor per virkedag Prosent
<b>I alt</b>	<b>2 535</b>	<b>-1</b>
Ledere	63	133
Ingeniør- og ikt-fag	73	-28
Undervisning	211	-16
Akademiske yrker	129	37
Helse, pleie og omsorg	728	31
Barne- og ungdomsarbeid	50	-38
Meglere og konsulenter	67	-17
Kontorarbeid	121	9
Butikk- og salgsarbeid	227	-23
Jordbruk, skogbruk og fiske	26	-86
Bygg og anlegg	123	-47
Industriarbeid	200	30
Reiseliv og transport	283	40
Serviceyrker og annet arbeid	226	58
Ingen yrkesbakgrunn eller uoppgitt	8	-85



## Hovedtall om arbeidsmarkedet. April 2022

### 14. Varsel om permittering og masseoppsigelser. Type og gjelder for periode

April 2022

	Permittering uten lønn	Masseoppsigelse	Innskrenkning i arbeidstid
<b>I alt berørte personer</b>	<b>59</b>	*	<b>9</b>
Varsel gjelder fra denne måneden og før	59	*	9

# Hovedtall om arbeidsmarkedet. Innlandet. Tidsserie måned

15. Helt ledige, delvis ledige, sum helt ledige og arbeidssøkere på tiltak og sum arbeidssøkere, sesongjusterte tall – graf

Januar 2013 – april 2022

Innlandet

